

Znalecký posudek č. 019278/2026

<i>Posudek vyžádal</i>	Povodí Labe, státní podnik Víta Nejedlého 951/8 500 03 Hradec Králové, Slezské Předměstí IČO: 70890005
<i>Žádost – opatření, čj ze dne:</i>	Objednávka č. 25OBJ99940176 20.01. 2026
<i>Účel posudku</i>	Stanovení obvyklé/tržní ceny vozidla pro interní potřeby zadavatele
<i>Vozidlo:</i>	VW Transporter 1.9 TDI
<i>VIN:</i>	WV2ZZZ7HZ9H079160
<i>RZ:</i>	4H2 3251
<i>Doba, ke které je cena stanovena</i>	25.02. 2026
<i>Termín vypracování posudku</i>	01.03. 2026
<i>Datum vypracování posudku</i>	01.03. 2026

Posudek vypracoval:

Tomáš Taraba / znalec, Spr.č.: 2054/98HK
Prosecká 29/54
190 00 Praha 9
IČ. 45941351
DIČ. CZ 7307133053
taraba@expertcar.cz

Znalecký obor

Ekonomika, odvětví ceny a odhady motorových vozidel, strojů a zařízení. Strojírenství, odvětví strojírenství všeobecné se specializací posuzování stavu motorových vozidel, strojů a zařízení.

Počet listů posudku včetně obálky	30
Počet listů příloh	15
Počet předaných vyhotovení	1
Archiv znalce	1

Znalecký posudek je vypracován s využitím metodiky Znaleckého standardu č. I/2022 doporučeného Ústavem soudního inženýrství - VUT Brno.

0. ÚVOD

0.1 Znalecký úkol

- 0.2 Spisové podklady
- 0.3 Další použité podklady
- 0.4 Seznam příloh
- 0.5 Metody použité při stanovení ceny obvyklé

I. NÁLEZ

1.1 Identifikace vozidla

- 1.2 Údaje o opravách s poškozením vozidla, opravách hlavních skupin, jejich eventuální výměně s uvedením důvodu opravy
- 1.3 Posouzení výbavy vozidla, zda odpovídá údajům výrobce pro uvedený typ
- 1.4 Technický stav vozidla zjištěn
- 1.5 Technický stav skupin vozidla
- 1.6 Pneumatiky
- 1.7 Mimořádná výbava

II. POSUDEK

- 2.1 Výpočet technické hodnoty vozidla
- 2.2 Stanovení výchozí ceny – CN
- 2.3 Časová cena pneumatik na vozidle
- 2.4 Časová cena mimořádné výbavy
- 2.5 Výpočet časové hodnoty vozidla
- 2.6 Výpočet tržní hodnoty vozidla

III. ODÚVODNĚNÍ

- 3.1. Interpretace výsledků analýzy dat
- 3.2. Kontrola postupu znalce

IV. ZÁVĚR

- 4.1. Odborná otázka zadavatele
- 4.2. Podmínky správnosti závěru, případně skutečnosti snižující jeho přesnost
- 4.3. Konzultant
- 4.4. Odměna a náhrada nákladů znalce

Znalecká doložka

Přílohy znaleckého posudku

Úvod

Posudek je vypracován na základě objednávky č. 25OBJ99940176, ze dne 20.01. 2026, doručené prostřednictvím datové schránky.

0.1 Znalecký úkol

Posudkem stanovte technickou hodnotu, časovou a obvyklou/tržní cenu předmětného motorového vozidla ke dni místního šetření, tedy 25.02. 2026, pro interní potřeby zadavatele.

Zadavatel nesdělil žádné skutečnosti, které by dle něj, mohly mít vliv na přesnost závěru znaleckého posudku

Znalecká otázka:

Jaká je obvyklá/tržní cena vozidla VW Transporter 1.9 TDI, RZ: 4H2 3251
VIN: WVZZZZ7HZ9H079160, ke dni 25.02. 2026 ?

0.2 Spisové podklady

Znalecký posudek nebyl vypracován pro státní orgán, znalci nebyly položeny otázky usnesením či jiným opatřením.

0.3 Další použité podklady

Popis postupu znalce při výběru zdrojů dat

Znalci byly předány podklady pro posouzení, byla provedena prohlídka vozidla a kontrola identifikátorů. Dále byla provedena kontrola vozidla lustrací v dostupných databázích dle základního identifikátoru – VIN. Při zpracování znaleckého posudku znalec vycházel z podkladů předaných znalci a z podkladů opatřených znalcem.

Základním zdrojem dat byly nečíslované kopie dokumentů, poskytnuté znalci zadavatelem posudku a vlastní místní šetření.

Výčet vybraných zdrojů dat a jejich popis

- 1/ Technický průkaz vozidla
 - 2/ Vyřazovací protokol vozidla
 - 3/ Kontrolatachometru.cz. Databáze MD o provedených pravidelných technických kontrolách
 - 4/ TEAS – reálná cena vozidla. Databáze realizovaných prodejů
 - 5/ Znalci Tipcars – historie inzerce na serveru Tipcars.cz
 - 6/ El. ceníky nových vozidel VW, u prodejců značky
 - 7/ El. ceníky pneumatik z portálu Heureka.cz
 - 8/ Tuzemské inzertní servery – sauto.cz, sbazar.cz, tipcars.cz, bazos.cz, autoline.cz
 - 9/ Google, univerzální vyhledávač
 - 10/ Znalecký standard I/2022, Kledus a kolektiv
 - 11/ Skutečnosti sdělené zadavatelem posudku
 - 12/ Skutečnosti zjištěné vlastním místním šetřením
- Další použitá literatura
- 13/ A. Bradáč, Soudní inženýrství, Akademické nakladatelství CERM, 1999

Věrohodnost zdroje dat

Nebylo provedeno žádné speciální šetření směřující k ověření pravosti, správnosti a úplnosti dokladů předložených jako podklady pro zpracování ocenění. Vycházelo se pouze z prohlášení o pravosti a platnosti těchto dokladů. Informace získané z jiných zdrojů, které sloužily, jako další podklad pro zpracování ocenění jsou věrohodné a nebyly tudíž ve všech případech z hlediska jejich přesnosti a úplnosti ověřovány. Věrohodnost zdroje dat byla dále ověřena prohlídkou předmětu ocenění a porovnáním s dokumentací

Z výše uvedených zdrojů dat vybírám pro bližší specifikaci následující

Cebia – Autotracer

Protokol společnosti Cebia, který obsahuje základní technickou specifikaci vozidla, historii případných poškození, vývoj stavu tachometru, pátrání policie apod.

Teas – reálná cena vozidla

Záznamy společnosti TEAS o realizovaných prodejkách vozidel u prodejců využívajících její servisní software

Znalci-Tipcars

Historie nabídek inzertního serveru Tipcars, dle zadaných kritérií ve zvoleném období

Kontrolatachometru.cz

Databáze MD o pravidelných technických a evidenčních kontrolách, včetně popisu zjištěných závad

0.4 Seznam příloh

VTP vozidla	2 strany
Kontrolatachometru	1 strana
Nabídka srovnatelných vozidel	3 strany
Fotodokumentace	9 stran

0.5 Metody použité při stanovení obvyklé/tržní ceny

A) Metoda věcné hodnoty. Hodnota hmotného movitého majetku je zde vyjádřena cenou časovou, která představuje reprodukční cenu sníženou o opotřebení. Tato cena je technická hodnota vyjádřená v korunách a reprezentuje potenciál daného majetku uspokojit potřeby.

B) Metoda porovnávací, která vychází z porovnání předmětu ocenění se stejným, nebo obdobným předmětem a cenou sjednanou při jeho prodeji; je jím též ocenění věci odvozením z ceny jiné funkčně související věci. Touto metodou je stanoven koeficient prodejnosti. Při jeho stanovení byl respektován zadaný účel ocenění a cena obecná se v tomto případě rovná ceně obvyklé.

I. Nález

1.1 Identifikace vozidla

TP č.	UD 249483
ORV č.	UAJ 122979
Druh vozidla	nákladní
Značka a typ vozidla	VW Transporter 1.9 TDI
Výrobce vozidla	Volkswagen AG, SRN
Provedení karoserie	skříňová
Rok výroby	2009
VIN:	WV2ZZZ7HZ9H079160
Barva vozidla	modrá tmavá
objem/druh motoru	1 896 ccm / vznětový
Výkon/typ motoru	75,0 kw / BRS
Výrobní č. motoru	nevidováno
RZ:	4H2 3251
Vlastník vozidla	Povodí Labe, státní podnik, Víta Nejedlého 951, HK
Provozovatel vozidla dle TP	shodný s vlastníkem
Počet držitelů	1
Původ vozidla	ČR
Stav počítadla ujetých km	411 705
Ujeté km dle prohlídky	411 705
Datum prvního uvedení do provozu	22.06. 2009
Platnost TK	09/2025

Údaje na vozidle souhlasí s údaji v dokumentaci

Servisní historie vozidla

Servisní kniha : nepředložena

Vozidlo udržováno dle potřeb svépomocí, a v nezávislém servisu

1.2 Údaje o opravách a poškozeních vozidla, opravách hlavních skupin, jejich eventuální výměně s uvedením důvodu opravy

a/ podle záznamu v TP **Bez záznamu.**

b/ podle dokladů držitele **Doklady nepředloženy.**

c/ podle sdělení držitele **Bez sdělení**

1.3 Posouzení, zda výbava vozidla odpovídá údajům výrobce pro uvedený typ

Odpovídá – úplná

Klíčové prvky výbavy:

Centrální zamykání, tónovaná okna, servorřízení, nastavitelný volant, 2x airbag, manuální klimatizace, ABS, ASR, tažné zařízení, zámek zpátečky

Převodovka manuální – 5°.

1.4 Definice pojmů

Hodnota

Hodnota je ekonomický pojem, týkající se peněžního vztahu mezi zbožím a službami, které lze koupit a těmi, kdo je kupují a prodávají. Hodnota není faktem, ale odhadem ohodnocení zboží a služeb v daném čase podle konkrétní definice hodnoty. Ekonomická koncepce hodnoty odráží názor trhu na prospěch plynoucí tomu, kdo vlastní zboží, nebo obdrží služby, k datu platnosti dohody. Hodnota není skutečnost, ale odhad pravděpodobné ceny, která by měla být zaplacená za zboží nebo služby v dané době.

Cena

Cena je pojem používaný pro částku, která je požadovaná, nabízená, nebo zaplacená za zboží nebo službu. Prodejní cena je historickým faktem, ať už je zveřejněna nebo uchována v soukromí. Kvůli finančním možnostem, motivacím nebo speciálním zájmům daného kupujícího nebo prodávajícího, může nebo nemusí mít cena zaplacená za zboží či služby vztah k hodnotě, kterou zboží nebo službám mohou připisovat jiní. Cena je však obecně indikací relativní hodnoty připisované zboží nebo službám konkrétním kupujícím, a nebo kupujícím v konkrétních podmínkách.

Tržní hodnota

Tržní hodnotou se rozumí odhadnutá částka, která by byla dosažena při prodeji téhož nebo porovnatelného majetku v obvyklém obchodním styku v tuzemsku, ke dni ocenění, dle jeho stavu a jakosti. Přitom se zvažují všechny okolnosti, které mají na její výši vliv, ale do její výše se nepromítají vlivy mimořádných okolností trhu, osobních poměrů prodávajícího, nebo kupujícího, ani vliv zvláštní obliby.

Obvyklá hodnota (Obvyklá cena)

Zákon o cenách (zák č. 526/1990 Sb., v platném znění), popisuje cenu jako peněžní částku, která je sjednaná při nákupu a prodeji. Je to cena, která by byla dosažena při prodejích stejné, popřípadě obdobné věci, nebo při poskytování stejné nebo obdobné služby v obchodním styku v tuzemsku k datu ocenění. Přitom se zvažují všechny skutečnosti, které mají na cenu vliv, avšak do její výše se nepromítají vlivy mimořádných okolností trhu, osobní poměry prodávajícího nebo kupujícího ani vliv zvláštní obliby. Mimořádnými okolnostmi trhu se rozumějí například stav tísně prodávajícího nebo kupujícího, důsledky přírodních či jiných kalamit. Osobními poměry se rozumějí zejména vztahy majetkové, rodinné nebo jiné osobní vztahy mezi prodávajícím a kupujícím. Zvláštní oblibou se rozumí zvláštní hodnota přiřkládaná věci nebo službě vyplývající z osobního vztahu k nim.

Pořizovací cena

Cena, za kterou byl majetek pořízen a náklady s jeho pořízením.

Oprava

Oprava je souhrn úkonů, jimiž se odstraňují následky opotřebení, mechanického poškození nebo výrobních vad vozidla nebo jeho dílů. Opravou se obnovují jejich správné funkce a vzhledové vlastnosti. Nemusí přitom být zachovány jmenovité rozměry dílů továrně vyráběných (na rozdíl od renovace). Opravou by zpravidla nemělo dojít k nestandardní úpravě vozidla.

Opravou poškození, by mělo dojít k uvedení do předešlého stavu, případně lepšího.

Alternativní oprava

Alternativní oprava je taková oprava, která není zcela nebo částečně v souladu s pokyny a normami výrobce vozidla. Používá se zpravidla tam, kde již nelze zajistit originální náhradní díly nebo v případech, kdy je hlavním cílem úspora nákladů, pokud ji tato oprava zajistí. Vhodné zejména u starších vozidel, případně u vozidel v celkově horším technickém stavu, s vyšším nájездem kilometrů a nižší tržní hodnotou.

Originální náhradní díly

Náhradní díly produkované přímo výrobcem vozidla ve výrobním závodě (jedná se především o karosářské a plastové díly), případně díly produkované renomovanými tradičními výrobci - subdodavateli, opatřené signaturami výrobce vozidla a montovanými do vozidla ve výrobním závodě.

Neoriginální náhradní díly (druhovýroba, aftermarket)

Náhradní díly produkované různými výrobci na základě oficiálně prodaných licencí i kopírování originálů. V případě karosářských a plastových dílů se kvalitou a zpracováním zpravidla nevyrovnají originálním dílům. Výhodou je nižší pořizovací cena. Nevýhodou jsou mnohdy méně kvalitní materiály, zpracování, a obecně horší praktická využitelnost – nepřesnosti ve výrobě.

1.5 Technický stav vozidla VW Transporter 1.9 TDI VIN: WV2ZZZ7HZ9H079160

Vozidlo bylo v době prohlídky nepojízdné z důvodu vybitého akumulátoru. Start se nezdařil ani za pomoci náhradního zdroje. Za normálních okolností je však vozidlo funkční. Níže uvedené informace jsou získány vlastním šetřením a sdělením zástupce provozovatele vozidla.

Ze záznamů zástupce provozovatele vozidla:

Technické posouzení
Celkové hodnocení: Vozidlo je provozně opotřebované, má najeto více než 411 000 km.
Hodnocení vozidla: Vozidlo je na několika místech zcela zrezivělé, zvláště ve spodní části vozidla a v rozích karosářských dílů. Sedačky přední i zadní jsou zašpiněné, sedačka řidiče je roztrhaná. Prostor pro náklad je poškozený a špinavý. Pravá přední výplň je zašpiněná.
Hodnocení řízení a náprav: Vozidlo má vůli na řízení a sníženou funkčnost předních tlumičů pérování. Pneu je částečně sjeté. Pravá přední pneumatika má defekt.
Hodnocení motoru a převodovky: Motor má snížený výkon a vykazuje úniky provozních kapalin, deka motoru je poškozená.
V letech 2022-2025 bylo do vozidla investováno: 63581,89 Kč (nezahrnuje PHM).
Závěrečné hodnocení: Vozidlo má velký projezd kilometrů, opravy by byly nerentabilní. Doporučujeme prodej, v případě nezájmu, ekologickou likvidaci.

Vlastní nález

Motor + spojka

Motor, start nemožný, ani za pomoci náhradního zdroje, vadný akumulátor. Funkčnost a výkon motoru nelze posoudit provozem. Provozní netěsnosti, prolínání motorového oleje ve spojích. Korozí výfukového potrubí. Nutná celková kontrola.

Spojka, nelze posoudit. Doporučena celková kontrola.

Převodovka

Manuální – 5°. Nelze posoudit provozem. Řazení rychlostních stupňů na místě funkční, zvětšené vůle v kulise a táhlech řazení. Doporučena celková kontrola.

Rozvodovka, přídatné převody, kloubové hřídele

Nelze posoudit provozem. Doporučena celková kontrola.

Přední náprava + mech. řízení

Nelze posoudit provozem. Běžné provozní opotřebení ocelových disků kol. Odlišné pneumatiky na nápravě. Doporučena celková kontrola.

Zadní náprava

Nelze posoudit provozem. Běžné provozní opotřebení ocelových disků kol. Doporučena celková kontrola.

Brzdový systém

Nelze posoudit provozem. Koroze brzdových kotoučů. Doporučena celková kontrola.

Karoserie

Karoserie provozně opotřebovaná, četná běžná provozní poškození a vady laku, koroze, opotřebení odpovídající účelu používání. Kapota motoru, oděrky, škrábance, oprýskaný lak, četné drobné promáčkliny, pravděpodobně od krupobití. LP blatník, po opravě laku, oděrky, škrábance. LP dveře, odřený lem, četné drobné promáčkliny, oděrky, škrábance. L bok, běžná provozní poškození a vady laku. Zadní dvoukřídlé dveře, četné promáčkliny, vady laku, koroze, nelze otevřít, zatuhlý mechanismus kliky. P bok/zadní díl, , odřený a deformovaný blatník. P boční posuvné dveře, četné oděrky, škrábance. PP dveře, četné oděrky, škrábance, vady laku. Střecha, oděrky, škrábance, četné drobné promáčkliny, pravděpodobně od krupobití, místy se odlupuje lak. Místy na karoserii koroze v různém stádiu. Koroze podvozkových dílů. Nákladový prostor silně opotřebovaný.

Příslušenství a výbava karoserie

Interiér silně opotřebovaný a znečištěný, poškozený. Poškozené sedadlo řidiče. Chybí část madla PP dveří. Čelní sklo, drobné provozní praskliny. Chybí rámeček P zpětného zrcátka. Poškozený rámeček L zpětného zrcátka. Poškozený hlavní klíč k vozidlu, chybí planžeta. Poškozená LZ lampa. Chybí plastový kryt nad LP světlometem. Zadní nárazník, poškozený, poškozené rohy – deformované. Přední nárazník, běžné provozní oděrky.

1.6 Pneumatiky

Typ a rozměr prvomontáže	Cena	Typ a rozměr na vozidle	Cena	THP	Poz.
205/65 R16C	3 200	Z – Barum 215/65 R16C	2 200	30	LP
205/65 R16C	3 200	Z – Barum 215/65 R16	2 100	30	PP
205/65 R16C	3 200	Z – Matador 215/65 R16C	2 400	0	LZ
205/65 R16C	3 200	Z – Matador 215/65 R16C	2 400	0	PZ

Rezerva

					R1
--	--	--	--	--	----

L – letní dezén

Z- zimní dezén

Výchozí cena CNPP

12 800 Kč

Výchozí cena CNPV

9 100 Kč

Časová cena pneu na vozidle CČPV

1 290 Kč

1.7 Mimořádná výbava

Veškerá výbava vozidla zahrnuta ve výchozí ceně

II. Posudek

2.1 Ocenění vozidla

Výpočet základní amortizace (ZA)

Doba provozu DP = 17. rok, ZAD = 90 %.

Počet ujetých km PKM = 411 705 km, ZAP = 90 %.

Základní amortizace (aritmetický průměr ZAD, ZAP) ZA = **90,00 %**

Výpočet zbytkové užitnosti redukováného vozidla (ZURV)

Skupina (alternativy podle koncepce vozidla)	Výchozí užitnost VUs [%]	Základní amortizace ZAs [%]	Přirážka srážka PSs ± [%]	Zbytková užitnost ZUs [%]	Poměrný díl PDs [%]	Poměrná zbytk. užit. PZUs [%]
Motor + spojka	100	90,00	-10	10,00	23	2,07
Převodovka + rozvodovka	100	90,00		10,00	7	0,7
Zadní náprava	100	90,00		10,00	8	0,8
Přední náprava + mech. řízení	100	90,00		10,00	12	1,20
Karoserie	100	90,00	-20	8,00	30	2,40
Výbava karoserie	100	90,00	-20	8,00	20	1,60
Zbytková užitnost redukováného vozidla					ZURV =	8,77

Na základě nálezu v části 1.5. posudku, stanovuji příslušné technicko-ekonomické srážky, viz. červené pole v tabulce

2.2 Hodnota výchozí vozidla - HNv

Výše výchozí ceny vozidla HNv **652 500 Kč**

Výchozí hodnota bude stanovena, jako cena nového, cenově a parametricky srovnatelného vozidla, VW Transporter 2.0 TDI 81kw, u prodejců již od 870 000 Kč, snižená o 25%, které reprezentují technickou zastaralost posuzované modelové řady.

2.3 Časová cena pneu na vozidle

CCPV **1 290 Kč**

2.4 Časová cena mimořádné výbavy

Veškerá výbava zahrnuta ve výchozí ceně vozidla

2.5. Výpočet časové hodnoty vozidla

Výpočet hodnoty časové vozidla

Hodnota výchozí vozidla	HNv	652 500 Kč
Hodnota výchozí pneumatik prvomontáže	HNpp	12 800 Kč
Hodnota výchozí redukováného vozidla	HNrv	639 700 Kč
Zbytková užitnost redukováného vozidla	ZURV	8,77 %
Hodnota časová redukováného vozidla	HČrv	56 102 Kč
Hodnota časová cena pneumatik vozidla	HČpv	1 290 Kč
Hodnota časová mimořádné výbavy	HČmv	0 Kč
Hodnota časová vozidla	HČv	57 392 Kč
Hodnota časová vozidla po zaokrouhlení		57 400 Kč

(Viz kap. 2.3.6 standardu.)

2.6 Výpočet hodnoty tržní vozidla

Cena vozidla bude stanovena metodou přímého parametrického a cenového porovnání s využitím koeficientu prodejnosti. Bude stanovena odborným posouzením, na základě analýzy trhu, s přihlédnutím k zjištěnému technickému stavu dle části 1.5. posudku. V ceně vozidla jsou zohledněna veškerá poškození, vady a případná nadměrná opotřebení, stejně tak adekvátní náklady na jejich odstranění, pokud se to jeví jako účelné. Dále byl brán v potaz původu vozidla, režim provozu a údržby, pokud je znám. Cena zohledňuje veškeré okolnosti a specifika trhu s použitými automobily.

Vzhledem ke skutečnosti, že nelze dohledat údaje o uskutečněných prodejích srovnatelných vozidel v rozhodném období, v potřebném množství a rozsahu, nelze stanovit cenu obvyklou, a v tomto posudku bude stanovena hodnota tržní vozidla (HTV).

Zároveň bude pro stanovení koeficientu prodejnosti nutné využít širších cenových informací, a bude tak vycházeno z nabídek v komerční inzerci ke dni zpracování posudku.

Hodnota tržní bude stanovena výhradně na základě analýzy tuzemského trhu, porovnáním srovnatelných vozidel v nabídce komerční inzerci, s vozidlem posuzovaným.

Na základě průzkumu trhu založeném na porovnávání cen časových a nabídkových, lze dovozovat hodnotu koeficientu prodejnosti (KP) ve výši 1,35, viz. text dále v posudku.

V rámci posouzení analyzovány nabídky z nejnavštěvovanějších tuzemských serverů – sauto.cz, bazos.cz, tipcars.cz, sbazar.cz. Pro porovnání poslouží celkem 4 srovnatelná vozidla, z nabídky komerční inzerce v ČR, ke dni zpracování posudku, detaily v příloze č.3. Zároveň se jedná o veškeré aktuálně dostupné nabídky.

Výpočet koeficientu prodejnosti

Provoz od	ujeté km	cena vozidla	cena výchozí	cena časová	KP
2008	407 000	125 999 Kč	652 500 Kč	65 250 Kč	1,93
2009	267 154	199 000 Kč	652 500 Kč	130 500 Kč	1,52
2008	370 000	120 000 Kč	652 500 Kč	84 825 Kč	1,41
2009	327 000	189 000 Kč	652 500 Kč	97 875 Kč	1,93
Průměrný KP					1,69

Vypočítaný průměrný koeficient prodejnosti je získaný výhradně z nabídkových cen, které zpravidla nebývají konečné, tedy fakticky prodejní. Vyjednáváním lze ve většině případů dosáhnout dodatečné slevy z původní požadované ceny. Zároveň nejsou známy další podstatné detaily o inzerovaných vozidlech, zejména jejich reálný tech. stav a přesný stupeň výbavy. Popis vozidla v inzerci je subjektivním hodnocením prodávajícího, nemusí tak být zcela přesný nebo pravdivý. Posuzované vozidlo vyžaduje bezprostřední investice. Na základě výše uvedeného koriguji vypočítaný koeficient 1,69 o 20% na hodnotu 1,35

Výsledný koeficient prodejnosti **KP 1,35**

Koeficient prodejnosti vyjadřuje rozdíl mezi technickou hodnotou vozidla a cenou realizovanou při prodeji v daném čase a místě. Data o realizovaných prodejích v potřebném množství a rozsahu však nejsou k dispozici. Koeficient prodejnosti je tak stanoven v uvedené výši na základě analýzy trhu

Pro ocenění je však současně nutno vycházet též z širších cenových informací. Tento způsob určení ceny obvyklé tak není v souladu s ustanovením § 2, odst. 2 zákona č.151/1997 Sb.

Vzhledem k výše uvedenému a skutečnosti, že nelze dohledat údaje o realizovaných transakcích v potřebném množství a rozsahu, nelze stanovit cenu obvyklou, a v tomto ZP bude stanovena hodnota tržní vozidla (HTV)

Hodnota tržní vozidla HTV

$$\begin{aligned} \text{HTV} &= \text{HČV} \times \text{KP} \\ \text{HTV} &= 57\,400 \times 1,35 \\ \text{HTV} &= 77\,490 \end{aligned}$$

Hodnota tržní vozidla po zaokrouhlení

77 000 Kč

slovy **sedmdesátsedmtisíc Korun českých**

Výchozí cena vozidla, ceny pneumatik a mimořádné výbavy jsou zadány s DPH

III. ODUVODNĚNÍ

3.1. Interpretace výsledků analýzy dat

*Z provedeného ocenění vyplývá, že tržní hodnotu posuzovaného vozidla lze dovozovat ve výši **77 000 Kč**. Tržní hodnotou se rozumí odhadovaná částka, za kterou by měl být majetek nebo služba směřena ke dni ocenění mezi ochotným kupujícím a ochotným prodávajícím, a to v obchodním styku uskutečněném v souladu s principem tržního odstupu, po náležitém marketingu, kdy každá ze stran jednala informovaně, uvážlivě, a nikoliv v tísní. Principem tržního odstupu se pro účely tohoto zákona rozumí, že účastníci směny jsou osobami, které mezi sebou nemají žádný zvláštní vzájemný vztah a jednají vzájemně nezávisle.*

Stanovená cena zároveň reflektuje základní principy cenotvorby.

*Takto stanovenou tržní hodnotu, lze zároveň považovat za **cenu obvyklou**.*

3.2. Kontrola postupu znalce

Na základě provedené kontroly postupu lze konstatovat, že ve vztahu ke zdrojům dat, měl znalec k dispozici potřebné podklady pro vypracování posudku

Rozhodující informace pro ocenění zjistil z dokumentace vozidla, z informací sdělených držitelem vozidla a vlastního šetření.

Základní prohlídkou vozidla provedenou v rozsahu doporučeném metodikou ZS I/2022 byl ověřen skutečný tech. stav vozidla. Zjištěný stav je popsán v části 1.5. posudku. Provedené ocenění však nezohledňuje případné skryté vady, které nelze základní prohlídkou odhalit. Při ocenění znalec vycházel z širších cenových informací, cenových databází, nabídky trhu, archivu znalce apod.

Znalec dále využil svých odborných znalostí a zkušeností, a zohlednil veškeré faktory, které mohou mít na cenu vozidla vliv.

IV. ZÁVĚR

4.1. Odborná otázka zadavatele

Jaká je obvyklá/tržní cena vozidla VW Transporter 1.9 TDI, RZ: 4H2 3251
VIN: WV2ZZZ7HZ9H079160, ke dni 25.02. 2026 ?

4.1. Odpověď

Na základě provedeného ocenění, v souladu s odůvodněním, lze obvyklou/tržní cenu vozidla

VW Transporter 1.9 TDI
RZ: 4H2 3251
VIN: WV2ZZZ7HZ9H079160

ke dni 25.02. 2026

odhadovat ve výši **77 000 Kč**

slovy: *sedmdesátsedmtisíc Korun českých*

4.2. Podmínky správnosti závěru, případně skutečnosti snižující jeho přesnost

Obvyklá cena je pouze odborným odhadem, a tudíž se od skutečně dosažené prodejní ceny může lišit. Obvyklá cena může sloužit jako podklad pro jednání o skutečné prodejní ceně.

Zadavatel posudku nebo držitel vozidla byl poučen o smyslu místního šetření, o závažnosti jeho odpovědí na dotazy znalce, a případných následků při uvedení nepravdivých nebo neúplných údajů, jako podklad pro zpracování znaleckého posudku.

Tento znalecký posudek byl vypracován pro potřeby zadavatele.

4.3. Konzultant

Nebyl přibrán

4.4. Odměna a náhrada nákladů znalce

Znalečné a náhrada nákladů byly sjednány předem na základě sjednané dohody o ceně. Na tuto částku bude vystavena faktura

Znalecká doložka

Znalecký posudek jsem podal jako znalec jmenovaný rozhodnutím Krajského soudu v Hradci Králové ze dne 23.10. 1998 pod č.j. Spr. 2054/98 pro základní obor Ekonomika, odvětví ceny a odhady motorových vozidel, strojů a zařízení. Strojírenství, odvětví strojírenství všeobecné se specializací posuzování stavu motorových vozidel, strojů a zařízení.

Znalecký posudek jsem vypracoval v souladu se zákonem č. 254/2019 Sb. o znalcích, znaleckých ústavech a znaleckých kancelářích.

Znalecký úkon je zapsán pod číslem 019278/2026 el. evidence znaleckých posudků

Znalečné a náhradu nákladů účtuji dle přiložené likvidace na základě dokladu číslo 019278/2026

V Praze dne 03.03.2026

otisk znalecké pečeti

posudek vypracoval a případné vysvětlení podá



EVROPSKÉ SPOLEČENSTVÍ
OSVĚDČENÍ O REGISTRACI VOZIDLA. ČÁST II.
(TECHNICKÝ PRŮKAZ)

ČESKÁ REPUBLIKA



Permiso de circulación. Parte II. Registreringsattest. Del II. Zulassungsbescheinigung. Teil II. Registreerimistunnistus. Osa II. Άδεια κυκλοφορίας. / Πιστοποιητικό Εγγραφής. Μέρος II. Registration certificate. Part II. Certificat d'immatriculation. Partie II. Carta di circolazione. Parte II. Registrācijas apliecība. II. daļa. Registrācijas liudijums. II. daļa. Forgalmi engedély. II. Rész. Certifikat la' Registrazzjoni. L-II. Parte. Kentekenbewijs. Deel II. Dowód Rejestracyjny. Część II. Certificado de matrícula. Parte II. Osvedčenie o evidencii. Časť II. Prometno dovoljenje. Del II. Reģistrēšanas atļauja. Osa II. Registreringsbeviset. Del II.

UD 249483

ZÁKLADNÍ ÚDAJE O REGISTRACI

<p>B. Datum první registrace vozidla: 22.06.2009</p>		<p>Datum první registrace vozidla v ČR: 22.06.2009</p>	
<p>A. Registrační značka vozidla 4H23251</p>		<p>A. Registrační značka vozidla</p>	
<p>C.2.1. a C.2.2. Vlastník (příjmení a jméno nebo obchodní jméno) POVODÍ LABE, státní podnik RČNČ 70890005</p>		<p>C.2.1. a C.2.2. Vlastník (příjmení a jméno nebo obchodní jméno)</p>	
<p>C.2.3. Místo trvalého nebo povoleného pobytu/sídla VÍTA NEJEDLÉHO 951, HRADEC KRÁLOVÉ</p>		<p>C.2.3. Místo trvalého nebo povoleného pobytu/sídla</p>	
<p>C.1.1. a C.1.2. Provozovatel (příjmení a jméno nebo obchodní jméno)</p>		<p>C.1.1. a C.1.2. Provozovatel (příjmení a jméno nebo obchodní jméno)</p>	
<p>RČNČ</p>		<p>RČNČ</p>	
<p>C.1.3. Místo trvalého nebo povoleného pobytu/sídla</p>		<p>C.1.3. Místo trvalého nebo povoleného pobytu/sídla</p>	
<p>V HRADEC KRÁLOVÉ dne 22.06.2009 Podpis </p>		<p>V dne Podpis</p>	
<p>Vozidlo převedeno – odhlášeno (na koho, kam)</p>		<p>Vozidlo převedeno – odhlášeno (na koho, kam)</p>	
<p>V dne Podpis</p>		<p>V dne Podpis</p>	
<p>A. Registrační značka vozidla</p>		<p>A. Registrační značka vozidla</p>	
<p>C.2.1. a C.2.2. Vlastník (příjmení a jméno nebo obchodní jméno)</p>		<p>C.2.1. a C.2.2. Vlastník (příjmení a jméno nebo obchodní jméno)</p>	
<p>RČNČ</p>		<p>RČNČ</p>	
<p>C.2.3. Místo trvalého nebo povoleného pobytu/sídla</p>		<p>C.2.3. Místo trvalého nebo povoleného pobytu/sídla</p>	
<p>C.1.1. a C.1.2. Provozovatel (příjmení a jméno nebo obchodní jméno)</p>		<p>C.1.1. a C.1.2. Provozovatel (příjmení a jméno nebo obchodní jméno)</p>	
<p>RČNČ</p>		<p>RČNČ</p>	
<p>C.1.3. Místo trvalého nebo povoleného pobytu/sídla</p>		<p>C.1.3. Místo trvalého nebo povoleného pobytu/sídla</p>	
<p>V dne Podpis</p>		<p>V dne Podpis</p>	
<p>Vozidlo převedeno – odhlášeno (na koho, kam)</p>		<p>Vozidlo převedeno – odhlášeno (na koho, kam)</p>	
<p>V dne Podpis</p>		<p>V dne Podpis</p>	
<p>ÚŘEDNÍ ZÁZNAMY</p>			
<p>Dne 22.06.2009 bylo vydáno ORV č. UAF746601. Dne 21.05.2012 bylo vydáno ORV č. UAJ122979.</p>			

TECHNICKÝ POPIS VOZIDLA		ZMĚNA
ZTP č.: 5382-510-03 ES č.:		(ZTP)
Vozidlo	1 Druh vozidla: NÁKLADNÍ AUTOMOBIL	
	2 SKŘÍŇOVÝ	
J Kategorie vozidla (zkazka): N1		
D.1 Tovární značka: VOLKSWAGEN		
D.2 Typ: 7HC Varianta: ND40BR SX0 Verze: N280FM5		
D.3 Obchodní označení: TRANSPORTER		
E Identifikační číslo vozidla (VIN): WV2ZZZ7HZ9H079160		
3 Výrobce vozidla: VOLKSWAGEN AG, WOLFSBURG, SRN		
4 Výrobce: VOLKSWAGEN AG, WOLFSBURG, SRN		
Motor	5 Typ: BRS P.3 Palivo: NM	
P.2 Max. výkon [kW] / P.4 ot. [min ⁻¹]: 75/3 500 P.1 Zdvh. objem [cm ³]: 1 896		
Emise	V.9 Předpis EHK OSN č.: Směrnice EHS/ES č.: 2006/96B	
V.6 Koeficient součinitele absorpce [m ⁻¹]: 1.2 V.7 CO ₂ [g.km ⁻¹]:		
6 Výrobce: VOLKSWAGEN AG, WOLFSBURG, SRN		
7 Druh (typ): SKŘÍŇOVÁ		
8 Výrobní číslo (nástavby, kabiny):		
R Barva: F3F3 TMAVĚ MODRÁ		
S.1 - k sezení: 2-6 S.2 - k stání: 0 9 - kůtek: 0		
10 Maximální zatížení střechy [kg]: 10 0 11 Objem cisterny [m ³]: 3.1		
12 Celková [mm] - délka: 4 890 13 - šířka: 1 904 14 - výška: 1 969		
M Rozvor [mm]: 3 000		
15 Rozměry kolné plochy [mm] - délka: 1 550 16 - šířka: 1 692		
G Provozní hmotnost [kg]: 1 865 - 2 095		
F.1 Největší technicky přípustná / F.2 povolená hmotnost [kg]: 2 800/2 800		
N Největší technicky přípustná/povolená hmotnost na nápravu [kg]: N.1; N.2; N.3; N.4 1 480 / 1 480 ; 1 500 / 1 500		
17 Největší zvislé statické zatížení spojovacího zařízení (závěsnočnice) [kg]: 2100		
O.1 Největší technicky přípustná/povolená hmotnost přípojného vozidla [kg]: - brzděného: 2 200/2 200		
O.2 - nebrzděného: 750/750		
18 Největší technicky přípustná / F.3 povolená hmotnost jízdní soupravy [kg]: 4 900/4 900		
19 Spojovací zařízení - druh a typ:		
L Počet náprav - z toho poháněných: 2 - 1 PŘEDNÍ		
Kola a pneumatiky na nápravě (1-2-3-4-...) - rozměry/montáž (zdvouřezá = [Z]):		
20 1. 6 1/2 J X 16 ET51; 205/65 R16 C 103 T		
21 2. 6 1/2 J X 16 ET51; 205/65 R16 C 103 T		
22 3.		
23 4.		
T Nejvyšší rychlost [km.h ⁻¹]: 153		
24 Brzdy (ANO/NE): - provozní: ANO - ABS: ANO - parkovací: ANO - odlehčovací: NE		
U Vnější hluk vozidla [dB (A)]: U.1 - stojícího / U.2 ot. [min ⁻¹]: 78/2 625 U.3 - za jízdy: 75		
25 Spotřeba paliva - metodika: EU 2004/3 26 - při rychlosti [km.h ⁻¹]:		
27 [l.100 km ⁻¹]: 10.3 / 7.3 / 8.4		
Q Poměr výkon/hmotnost [kW.kg ⁻¹]: MAN 28 Retardér: NE		
29 Řazení převodovky (MAN/AUT): MAN 30 Hydropohon:		
Další údaje viz část DALŠÍ ZÁZNAMY:		
ZÁZNAM O SCHVÁLENÍ TECHNICKÉ ZPŮSOBILOSTI VOZIDLA		
<p>Niže podepsaný potvrzuje, že vozidlu (nástavbě) byla schválena technická způsobilost k provozu na pozemních komunikacích. (V případě, kdy je technický průkaz vydán na základě schválení technické způsobilosti jednotlivého vozidla, potvrzuje toto příslušný orgán státní správy a zapíše č. j. rozhodnutí. Pokud se jedná o typové schválení vozidla č. j. se nepoužije. U nastavby se v případě typového schválení nupíše do kolonky č. j. číslo ZTP.)</p>		<p>Doklad o nabytí vozidla - záznam o celním projednávání</p>
Vozidlo: č. j.	<div style="border: 1px solid black; padding: 5px;"> 24.02.2009 IMPORT VOLKSWAGEN GROUP S.L.O. Radlická 740/113d 158 00 Praha 5 - Řečkovice </div>	<p>Otisk razítka a podpis oprávněné osoby</p>
Název: č. j.		<p>otisk razítka podpis</p>

Příloha č. 2 – kontrolatachometru

Seznam prohlídek - VIN WV2ZZZ7HZ9H079160

Datum prohlídky	Prohlídka	Číslo protokolu	Druh prohlídky	Stav km	Poznámka	
13.06.2025	STK	CZ-3625-25-06-0564	Evidenční kontrola	411 557		Detail prohlídky
12.06.2025	STK	CZ-3625-25-06-0493	Evidenční kontrola	411 489		Detail prohlídky
11.09.2023	STK	CZ-3625-23-09-0336	Opakovaná	388 420		Detail prohlídky
11.09.2023	SME	CZ-560617-23-09-0218	Pravidelná	388 398		Detail prohlídky
07.09.2023	SME	CZ-560617-23-09-0157	Pravidelná	388 310		Detail prohlídky
06.09.2023	STK	CZ-3625-23-09-0160	Pravidelná	388 290		Detail prohlídky
06.09.2023	SME	CZ-461135-23-09-0094	Pravidelná	388 290		Detail prohlídky
06.09.2021	STK	CZ-3625-21-09-0145	Pravidelná	370 378		Detail prohlídky
06.09.2021	SME	CZ-461135-21-09-0078	Pravidelná	370 378		Detail prohlídky
27.09.2019	STK	CZ-3625-19-09-0914	Opakovaná	356 947		Detail prohlídky
06.09.2019	STK	CZ-3625-19-09-0204	Pravidelná	356 294		Detail prohlídky
06.09.2019	SME	CZ-461135-19-09-0100	Pravidelná	356 294		Detail prohlídky

Datum prohlídky	11.09.2023
Prohlídka	STK
Druh prohlídky	Opakovaná
Stav km	388 420
Poznámka	
Číslo TP (dokladu)	UD249483
Kategorie vozidla	N1
Druh vozidla	NÁKLADNÍ AUTOMOBIL
Tovární značka	VOLKSWAGEN
Obch. označení (typ)	TRANSPORTER
Datum první registrace	22.06.2009
Typ motoru	BRS
Druh technické způsobilosti	způsobilé
Seznam závad	<p>3.2.1.2 Poškození zasklení (praskliny, neprůhledné nebo poškrábané sklo) o velikosti nejvíce 1/3 výšky průhledné části zasklení, které se nachází v poli výhledu řidiče směrem dopředu, mimo vymezenou část stírané plochy čelního skla nebo poškození o velikosti menší než 20 mm, které se nachází ve vymezené části stírané plochy čelního skla.</p> <p>4.7.1.2.1 U zařízení k osvětlení zadní tabulky registrační značky nesvítil některý světelný zdroj.</p> <p>6.1.1.3.1 Povrchová koroze rámu nebo pomocného rámu vozidla, která nemá vliv na pevnost konstrukce vozidla.</p> <p>6.1.2.2.1 Některá část výfukového systému je nedostatečně upevněna nebo upevnění výfukového systému neodpovídá požadavkům a tato závada nemá vliv na funkci systému.</p> <p>6.2.1.1.1 Povrchová koroze kabiny, karosérie nebo nástavby vozidla.</p>

Příloha č. 3 – nabídka srovnatelných vozidel



užitkové vozy
všech kategorií

vyměňte
váš vůz
s bonusem až
50 000 Kč

Nabídka vozů

AAA AUTO



Volkswagen Transporter,
1.9,2.MAJ,SERVIS.KN,5MÍST,TAŽN

Ojeté, 4/2008, 407 000 km

125 999 Kč

Bez DPH: 104 131 Kč

 Karoserie Dvokabina	 Palivo Nafta	 Objem 1 896 ccm
 Převodovka Manuální	 Výkon 62 kW	 Barva Bílá

Popis prodejce:

2.MAJITEL. Pravidelný servis, rozvody měněny v roce 2025, motoricky zachovalé. Pěkná karosérie. Protiúčet za Váš vůz je u nás samozřejmostí.. Financování formou úvěru možné. Nejedná se o návrh na uzavření smlouvy (nabídku) dle § 1731 zákona č. 89/2012 Sb., občanský zákoník, ale o nezávaznou nabídku



SMB Dětská postel SAM, 80x160 cm
4 190 Kč



užitkové vozy
všech kategorií

vyměňte
váš vůz
s bonusem až
50 000 Kč

Nabídka vozů

AAA AUTO


Najeto:	407 000 km Zobrazit historii vozu
Vyrobeno:	4/2008
V provozu od:	6/2008
VIN:	WV1ZZZ7HZ8H147604

Specifikace vozu

Karosérie:	Dvokabina
Barva:	Bílá
Počet airbagů:	1
Počet dveří:	5
Počet míst:	5

Pohon

Palivo:	Nafta
Objem:	1 896 ccm
Výkon:	62 kW (84 koní)
Převodovka:	Manuální
Převodový stupeň:	5 stupňová
Pohon:	Pohon předních kol
Plní EURO:	EURO 4



EB Dětská postel z masivu IRINA - 180x80...
3 299 Kč



Prodám VW Transporter T5 1.9 TDI, 75 kW, rok výroby 2009.
Poctivý a spolehlivý vůz s nájedem 267 154 km, který je známý svou jednoduchou a odolnou technikou.



Prodám VW Transporter T5 1.9 TDI, 75 kW, rok výroby 2009.
Poctivý a spolehlivý vůz s nájedem 267 154 km, který je známý svou jednoduchou a odolnou technikou.

Auto je ve velmi dobrém technickém stavu, pravidelně servisované a po celkovém servisu, takže bez nutných investic sednout a jezdit. Motor běží hezky, převodovka i podvozek bez problémů.

Vůz má 9 míst k sezení, ideální jak pro větší rodinu, tak pro podnikání, přepravu osob, sportovní týmy nebo přestavbu na obytný vůz. Interiér je zachovalý, vše funkční.

Spolehlivý pracant s nízkými provozními náklady a osvědčeným motorem 1.9 TDI.

Více informací rád sdělím po telefonu.
Na SMS a e-maily nereaguji, prosím pouze volat.

Cena nabídky:

199 000 Kč

Napsat prodejci

Zobrazit telefon

ČESKÁ S
spořitelna

Otevřít M

ČESKÁ S
spořitelna

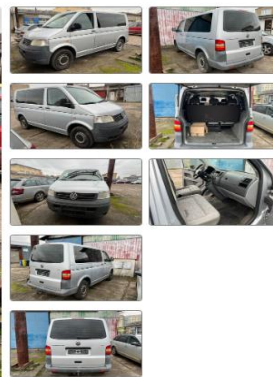
Převěďte si půjčky k nám se zastropovaným úrokem 4,99 % ročně

Při sloučení půjček ve výši lespoň 150 000 Kč

Zjistit více

Ote

Vw T5 1.9tdi 75kw, 6 míst, rv 2008 TRANSPORTER - TOP - [1.3. 2026]



Vw T5 1.9tdi 75kw, 6 míst, rv 2008 TRANSPORTER

Stříbrná metaliza, tažné, klima, el okna 2x topení, Webasto. Plně pojízdné, ale má nedostatky
. Najeto 370000km. Nová spojka s dvouhmotou , turbo, Dpf,...

Jméno: **JEDLIČKA JIŘÍ**

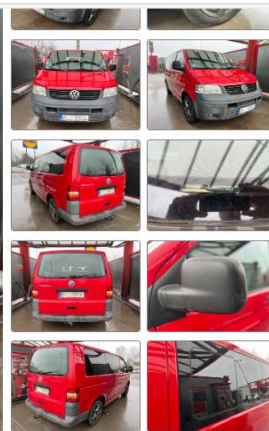
Telefon: [774... zobraz číslo](#)

Lokalita: [503 41 Hradec Králové](#)

Vidělo: 1275 lidí

Cena: **120 000 Kč**

- Všechny inzeráty a hodnocení uživatele
- Přidat do oblíbených
- Označit špatný inzerát
- Označit chybnou kategorii inzerátu
- Vytisknout inzerát
- Sdílejte na Facebooku
- Doporučit kamarádovi



VW T5 S MOTOREM 1,9TDI VÝKON 75KW, MANUÁLNÍ KLIMATIZACE, NAVIGACE, EL. OKNA, TAŽNÉ ZAŘÍZENÍ, ALU KOLA, 9MÍST, DVA KLÍČE S DALKOVÝM CENTRALEM.

RV 2009, NAJETO 327000KM

Jméno: **JEDLIČKA JIŘÍ**

Telefon: [774... zobraz číslo](#)

Lokalita: [503 41 Hradec Králové](#)

Vidělo: 1273 lidí

Cena: **189 900 Kč**

- Všechny inzeráty a hodnocení uživatele
- Přidat do oblíbených
- Označit špatný inzerát
- Označit chybnou kategorii inzerátu
- Vytisknout inzerát
- Sdílejte na Facebooku
- Doporučit kamarádovi

Příloha č. 4 – fotodokumentace













