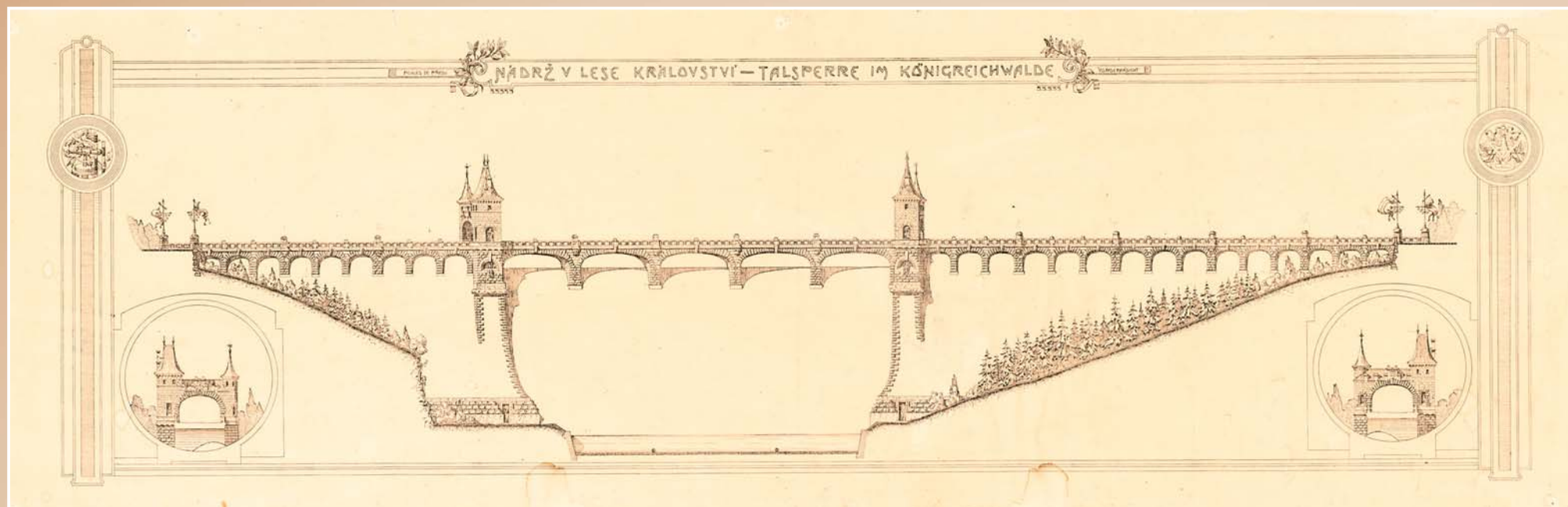
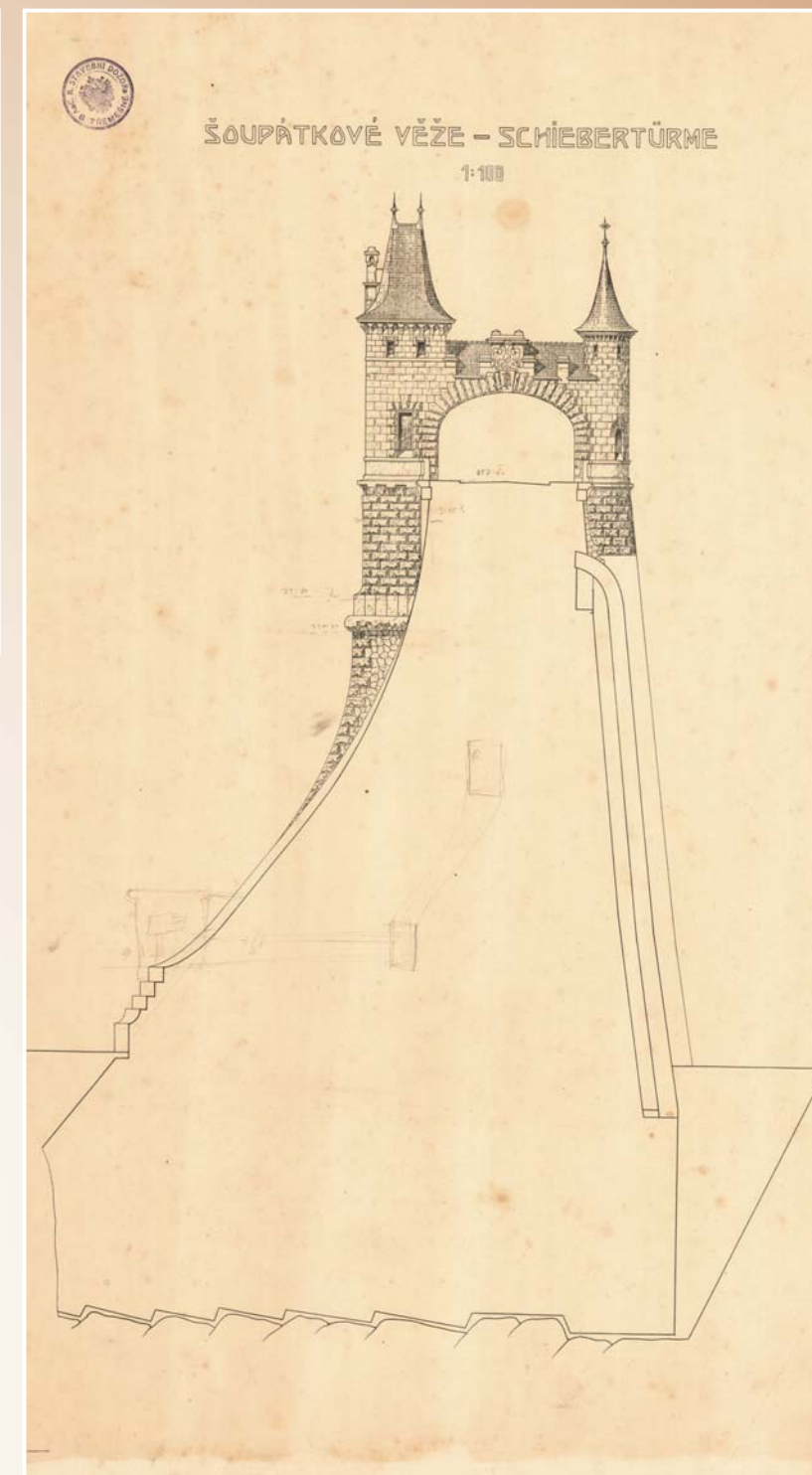




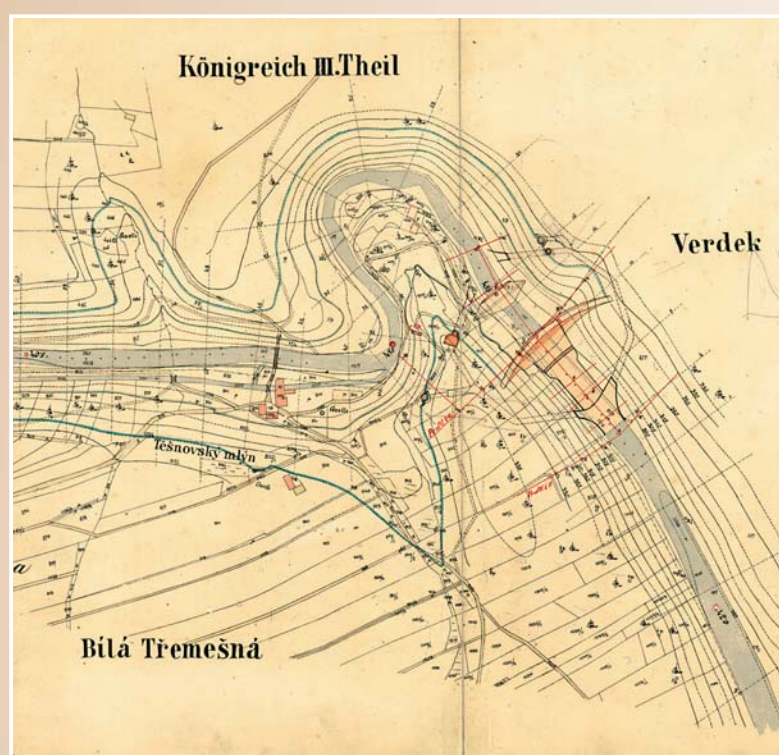
# Plány



Architektonický návrh - celkový pohled na hráz



Architektonický návrh - šoupátkové věže



Situace umístění budoucího vodního díla na toku

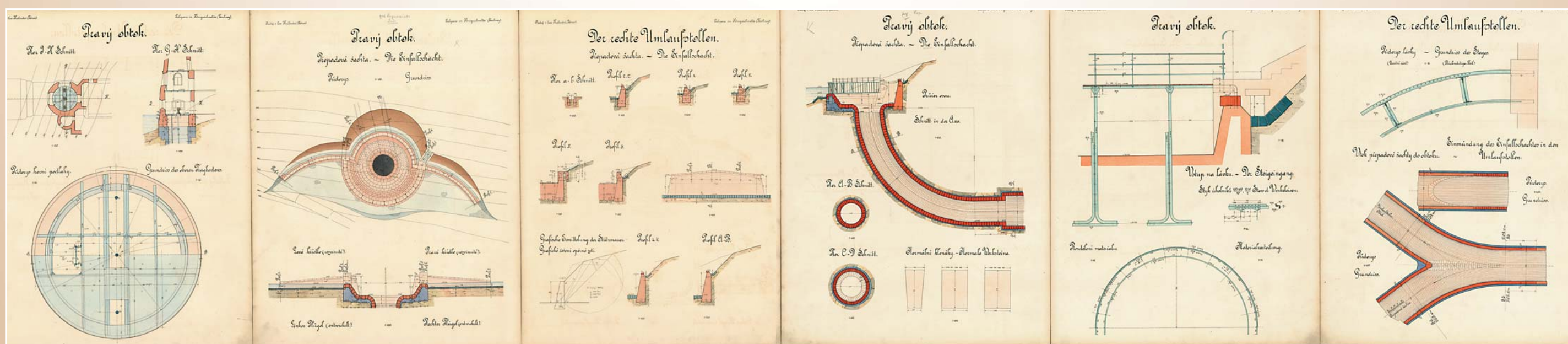


Architektonický návrh - dům hrázného

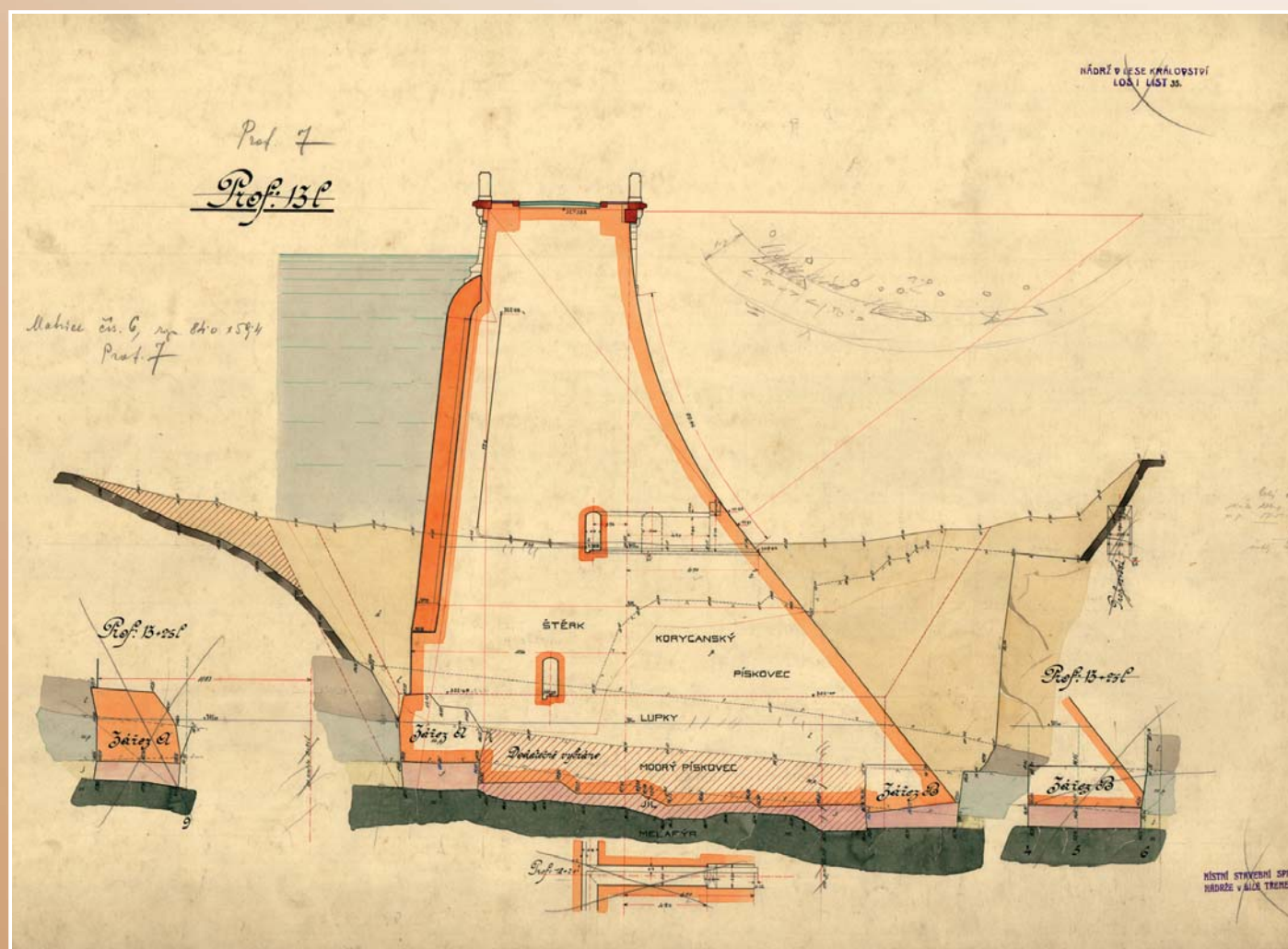
Podnětem pro výstavbu přehrad na horním toku Labe byla katastrofální povodeň v červenci 1897, avšak teprve zemským zákonem č. 31 z roku 1903 byl dán zákonný podklad pro zahájení soustavné regulace Labe od Špindlerova Mlýna do Jaroměře včetně výstavby údolních přehrad v horní části toku.

Podrobný projekt přehrady Les Království (dříve uváděné jako přehrada Tešnov nebo Bílá Třemešná) na Labi vypracovalo Technické oddělení pro úpravu řek v Praze pod vedením stavebního rady Ing. Josefa Plicky.

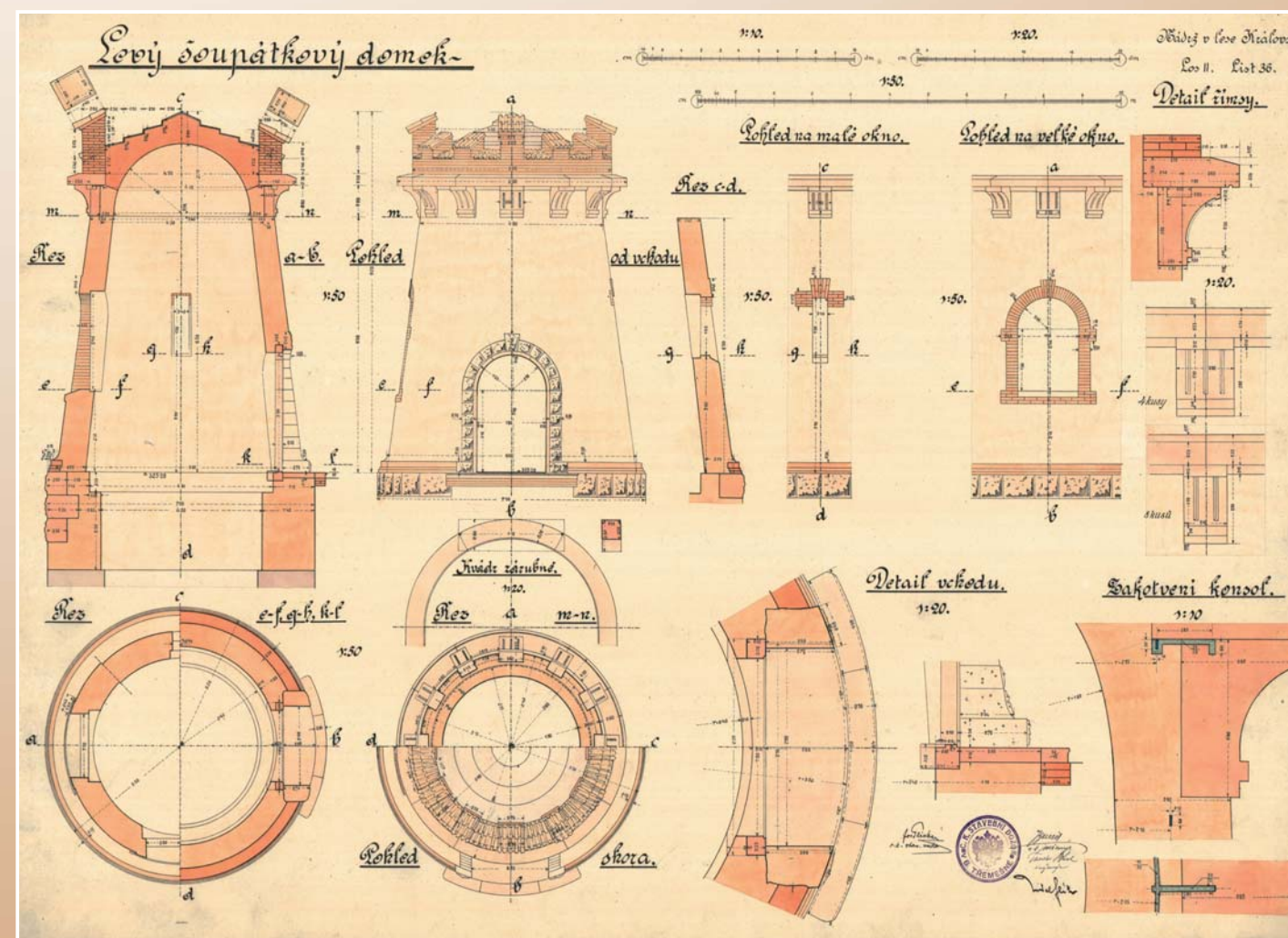
V roce 1909 byla stavební část vodního díla zadána firmě Ing. J. V. Velflík v Praze a dodávka železných konstrukcí firmě Fanta & Jireš v Praze. Architektonický návrh hráze a domu hrázného v romantizujícím pseudogotickém stylu je dílem architekta J. Valečky.



Původní projektová dokumentace - detailní rozkresy pravého obtoku



Původní projektová dokumentace - jeden z příčných řezů hráze



Původní projektová dokumentace - detailní rozkresy levého šoupátkového domku