



Povodí Labe, státní podnik

Víta Nejedlého 951/8

Slezské Předměstí

500 03 Hradec Králové

www.pla.cz

Vodohospodářský dispečink

Tel.: 495 088 730, 495 088 720

Fax: 495 088 733

GSM: 606 643 437

GSM: 724 242 083 (vedoucí VHD)

vhd@pla.cz

Informační zpráva č. 27

o situaci na vodních tocích a vodních dílech při výskytu hydrologického sucha v povodí spravovaném státním podnikem Povodí Labe

1) Zpráva vydána dne 10.7.2019 v 10:00 hodin.

2) Hydrologická situace:

Od vydání předchozí zprávy dne 3.7.2019 průtoky na většině toků zvolna klesaly.

Vodnosti se k dnešnímu dni pohybují nejčastěji v rozmezí $Q_{364} - Q_{330}$. Vyšší vodnost na úrovni $Q_{330} - Q_{180}$ je zaznamenána na Smědě a Úpě. Ukazatel pro sucho Q_{355} pozorujeme k dnešnímu dni v 38 profilech ze 120 sledovaných.

Ve srovnání s dlouhodobými průměrnými průtoky pro měsíc červenec (vyhodnocováno za hydrologické období 1981 – 2010) dosahují průtoky úrovně 10 - 40 % dlouhodobého normálu. Nižší průtoky (méně než 10 % dlouhodobého normálu) jsou k dnešnímu dni zaznamenány v povodí Cidlina, Mrliny a na Výrovce.

Vodní toky v hlavních profilech:

Vodní tok	Profil	Vodní stav (cm)	Průtok ($m^3 \cdot s^{-1}$)	Hodnota Q_{355} ($m^3 \cdot s^{-1}$)	Hodnota Q_{VII}^* ($m^3 \cdot s^{-1}$)	Tendence
Orlice	Týniště nad Orlicí	52	4,5	3,7	12,8	setrvalý stav
Labe	Přelouč	35	14,5	17	42,3	setrvalý stav
Cidlina	Sány	8	0,08	0,1	1,9	setrvalý stav
Jizera	Bakov nad Jizerou	134	6,2	6,3	11,0	setrvalý stav
Labe	Kostelec nad Labem	397	15,1	26	71,7	setrvalý stav
Labe	Ústí nad Labem	118	67,4	98	209	setrvalý stav

*) Q_I až Q_{XII} je dlouhodobý průměrný průtok v aktuálním měsíci vyhodnocovaný za období 1981 – 2010

3) Vodní nádrže:

Na všech nádržích probíhají manipulace v souladu se schválenými manipulačními řády. Zaplněnost zásobních prostorů se nejčastěji pohybuje v rozmezí 80 – 100 %. Nižší zaplněnost, a to 23 %, má nádrž Labská, kde probíhá rekonstrukce spodních výpustí.

Celkový objem vody v nádržích od 3.7. poklesl o cca 1,922 mil. m^3 , z toho tvoří objem z nádrže Rozkoš 1,006 mil. m^3 . Dotace opatovického uzlu z nádrže Rozkoš byla zahájena v neděli 7.7.

Aktuálně jsou částečně zaplněny ochranné prostory nádrží Les Království, Hamry a Pařížov.

Počínaje zprávou ze dne 3.4.2019 je naplněnost nádrží (Les Království, Rozkoš a Pastviny) vyhodnocována pro letní hladiny zásobních prostorů.

Aktuální stav naplněnosti nádrží

Název VD	Vodní tok	Zásobní prostor			Aktuální hladina (m n.m.)	Celkový objem nádrže* (mil. m ³)	Aktuální objem** nádrže (mil. m ³)	Přítok (m ³ .s ⁻¹)	Odtok (m ³ .s ⁻¹)	Odběr (m ³ .s ⁻¹)	Změna hladiny (m/týden)	+Zachycení -Dotace (mil.m ³ /týden)
		Naplněnost		Max. hladina (m n. m.)								
		(mil. m ³)	%									
Labská	Labe	0.175	23	684.62	680.43	1.352	0.771	0.500	0.600		-0.33	-0.036
Les Království	Labe	1.422	100	315.60	316.19	1.634	1.863	1.800	1.960		-0.27	-0.112
Rozkoš	Úpa	45.391	99	280.50	280.42	50.758	50.201	0.000	2.100		-0.13	-1.006
Pastviny	D. Orlice	5.317	85	468.60	467.29	7.52	6.601	0.410	0.800		-0.18	-0.121
Hamry	Chrudimka	1.206	100	597.90	598.60	1.339	1.657	0.120	0.180	0.011	-0.07	-0.034
Seč	Chrudimka	13.169	94	486.81	486.29	15.32	14.472	0.400	0.900	0.010	-0.13	-0.210
Křižanovice	Chrudimka	1.364	84	404.10	403.20	2.036	1.780	0.750	0.600	0.100	0.28	0.076
Pařížov	Doubrava	0.262	100	314.83	315.21	0.316	0.344	0.183	0.268		-0.01	-0.001
Vrchlice	Vrchlice	7.153	91	323.80	322.99	8.322	7.585	0.010	0.175	0.145	-0.13	-0.117
Josefův Důl	Kamenice	18.887	99	731.00	730.81	19.653	19.407	0.080	0.300	0.150	-0.10	-0.130
Souš	Černá Desná	4.200	92	766.45	765.71	5.004	4.619	0.140	0.305	0.155	-0.16	-0.103
Mšeno	Mšenský potok	1.777	94	510.00	509.65	1.949	1.829	0.028	0.066		-0.15	-0.051
Harcov	Harcovský potok	0.342	98	370.50	370.41	0.399	0.391	0.027	0.047		-0.09	-0.008
Bedřichov	Černá Nisa	1.345	77	773.48	772.41	1.778	1.369	0.034	0.220		-0.20	-0.067
Fojtka	Fojtka	0.106	85	389.50	389.09	0.149	0.131	0.031	0.031		-0.05	-0.002
Mlýnice	Albrechtický potok	0.088	96	389.45	389.31	0.114	0.110	0.026	0.023		0.06	0.001

*) Celkovým objemem nádrže je součet prostoru stálého nadržení a zásobního prostoru

**) Uváděný aktuální objem nádrže je součet objemu prostoru stálého nadržení a aktuálně naplněného zásobního popř. retenčního prostoru. Je to objem, který může být využit pro zajištění účelů vodního díla, za předpokladu, že by v režimu mimořádné manipulace byla využita voda i z prostoru stálého nadržení.

4) Vodárenské nádrže:

Na vodárenských nádržích ve správě státního podniku Povodí Labe nebyly zaznamenány takové poklesy objemu vody, které by si vynutily omezení provozu vodních děl, resp. omezení povolených odběrů. Zásoba povrchové vody ve vodárenských nádržích je v současné době dostatečná a je možné ji odebírat v požadovaném rozsahu.

5) Důležité informace + popis nejkritičtějších míst (plánované manipulace na významných vodních dílech, narušená stabilita hráze nebo protržení hrází, velké rozlivy, poškození jezů, evakuace a pod.).

Odtok z nádrží a plánované manipulace:

VD Labská	0,6 m ³ .s ⁻¹ ,
VD Les Království	2,0 m ³ .s ⁻¹
VD Rozkoš	2,1 m ³ .s ⁻¹
VD Pastviny	0,8 m ³ .s ⁻¹ ,
VD Seč	0,9 m ³ .s ⁻¹

6) Plavební provoz na LVC:

Zajištěný vodní stav (ZVS) na vodočtu v Ústí nad Labem ve sledovaném období byl 120 cm ve středu 3.7. a v dalších dnech se udržoval na 115 cm.

ZVS dnes 10.7. – 115 cm, Předpověď na 11.7. – 115 cm, tendence zvolna stoupá

Informace o vodních stavech na Labské vodní cestě jsou průběžně zveřejňovány na našich internetových stránkách www.pla.cz v sekci Stav LVC.

7) Různé:

Jakost vody v nádržích

Hladinové teploty v minulém období byly stále na vzestupu, ale s příchodem aktuálního ochlazení lze očekávat mírný pokles. Hodnoty za poslední dekádu jsou však nadprůměrné. V měsíčním horizontu (měření od roku 1979) se na všech nádržích jedná o nejvyšší naměřené teploty. Objemy přítoků do nádrží se postupně snižují.

Vysoké hladinové teploty mohou na rybářsky obhospodařovaných nádržích podpořit rozvoj invazních onemocnění a v konečném důsledku může být zaznamenán zvýšený úhyn ryb. Z tohoto důvodu je doporučena rybářským subjektům spolupráce s veterinárním lékařem.

Jakost vody má zhoršující se trend v parametru průhlednost. Významný vzestup koncentrace chlorofylu – a (indikátor výskytu sinic a řas) ve srovnání s běžnými hodnotami měření od roku 2003 aktuálně nebyl zaznamenán, z hlediska výskytu fytoplanktonu lze hodnotit situaci jako příznivou. Žádné významné jevy ohrožující udržitelnost surové vody taktéž nebyly zaznamenány. Další informace o jakosti vody v nádržích lze nalézt na portálu VODA:

<http://www.pla.cz/portal/jvn/cz/index.htm>

Objem přítoku do nádrže (mil. m ³) v období 8.6. - 8.7.					
Procenta udávají, kolik historických pozorování je větších než aktuální objem přítoku za dané období					
Nádrž	Objem přítoku	%	Nádrž	Objem přítoku	%
FOJTKA	0,2	56	LES KRÁLOVSTVÍ	7,3	95
HARCOV	0,3	49	PASTVINY	2,7	83
MŠENO	0,1	93	KŘIŽANOVICE	4,4	29
BEDŘICHOV	0,2	68	SEČ	4,1	22
JOSEFŮV DŮL	0,4	97	HAMRY	1,2	24
SOUŠ	0,6	83	PAŘÍŽOV	1,6	56
LABSKÁ	2,8	82	VRCHLICE	0,2	78

LEGENDA	0 - 20 %
20 - 40 %	40 - 60 %
60 - 80 %	80 - 100 %

Teplota vody u hladiny, průhlednost, chlorofyl-a ke dni 9.7.2019

Trend je stanoven porovnáním s referenčním obdobím
29.6. až 8.7. (chlorofyl-a 8.6. - 8.7.) 2003 - 2018

Nádrž	Teplota vody [°C]	Průhlednost [cm]	Chlorofyl-a [µg/l]
FOJTKA	19,3	160	11,0
HARCOV	20,5	200	5,2
MŠENO	21,5	260	2,3
BEDŘICHOV	20,0	230	10,3
JOSEFŮV DŮL	17,8	310	0,9
SOUŠ	18,1	230	1,1
LABSKÁ	18,2	320	15,8
LES KRÁLOVSTVÍ	21,1	70	20,4
ROZKOŠ	21,9	100	3,6
PASTVINY	20,6	320	4,8
KŘÍŽANOVICE	20,2	175	14,4
SEČ	21,6	150	4,0
HAMRY	19,0	135	11,3
PAŘÍŽOV	20,5	60	43,2
VRCHLICE	22,8	390	1,9

LEGENDA	teplota vody - pokles	teplota vody - setrvalý stav	teplota vody - vzestup
	průhlednost, chl.- a - zlepšení	průhlednost, chl.- a - setrvalý stav	průhlednost, chl.- a - zhoršení

Průměrná teplota vody u hladiny nádrže [°C] v období 8.6. - 8.7.

Procenta udávají, kolik historických pozorování je větších než aktuální průměrná teplota vody za dané období

Nádrž	Teplota 2019	%	Nádrž	Teplota 2019	%
FOJTKA	21,6	0	LES KRÁLOVSTVÍ	23,0	0
HARCOV	22,7	0	PASTVINY	22,3	0
MŠENO	23,3	0	SEČ	22,9	0
BEDŘICHOV	20,4	0	VRCHLICE	24,3	0
SOUŠ	20,4	0	ROZKOŠ	23,4	0

LEGENDA	0 - 20 %
20 - 40 %	40 - 60 %
60 - 80 %	80 - 100 %

Stavy hladin podzemních vod v území ve správě státního podniku Povodí Labe

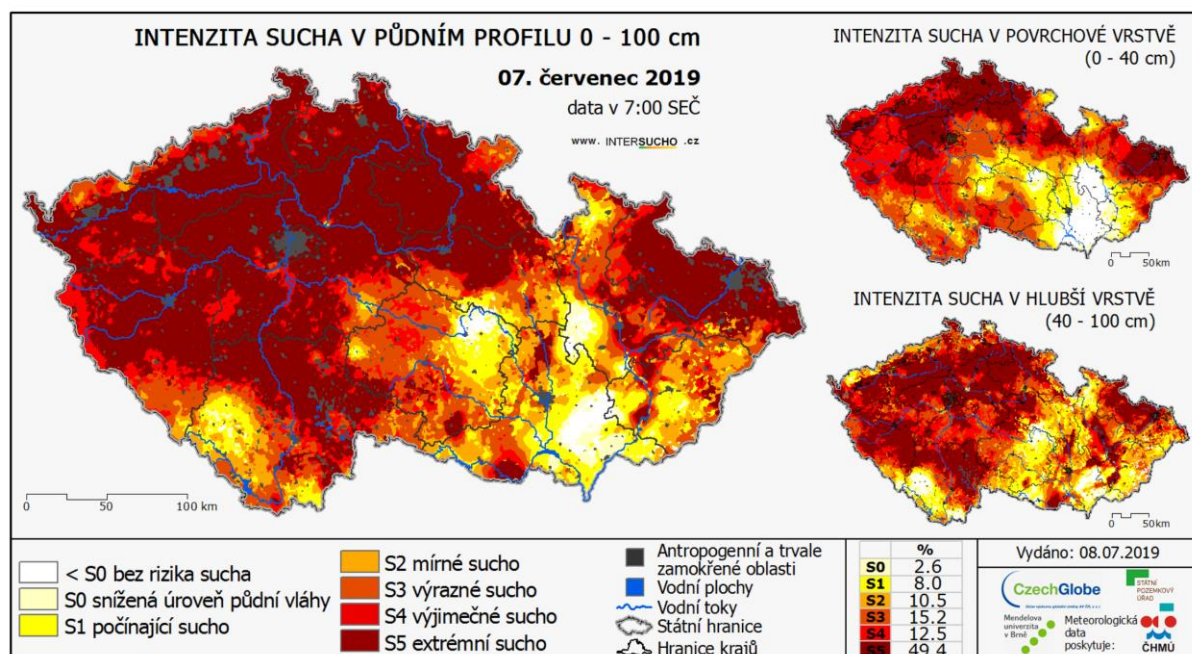
Stav podzemních vod se ve srovnání s předchozím týdnem při porovnání s dlouhodobými hodnotami na křivce překročení v celkovém průměru mírně zhoršil. Ke zhoršení došlo zejména v povodí Horního Labe, Orlice, Labe od Vltavy po Ohři, Lužické Nisy a Smědé. Hladina v mělkých vrtech ve srovnání s předchozím týdnem v celkovém průměru převážně mírně klesala. V našem správním území bylo v tomto období cca 5 % sledovaných mělkých vrtů mírně podnormálních, 33 % sledovaných mělkých vrtů silně podnormálních a 34 % sledovaných mělkých vrtů mimořádně podnormálních. Aktuální a dlouhodobé statistické informace k situaci na podzemních vodách a další informace (půdní vlhkost, monitoring sucha) naleznete na webových stránkách ČHMÚ:

<http://portal.chmi.cz/aktualni-situace/sucho#>

Dalším informačním zdrojem hodnotícím aktuální situaci (stavu sucha) v ČR je portál:

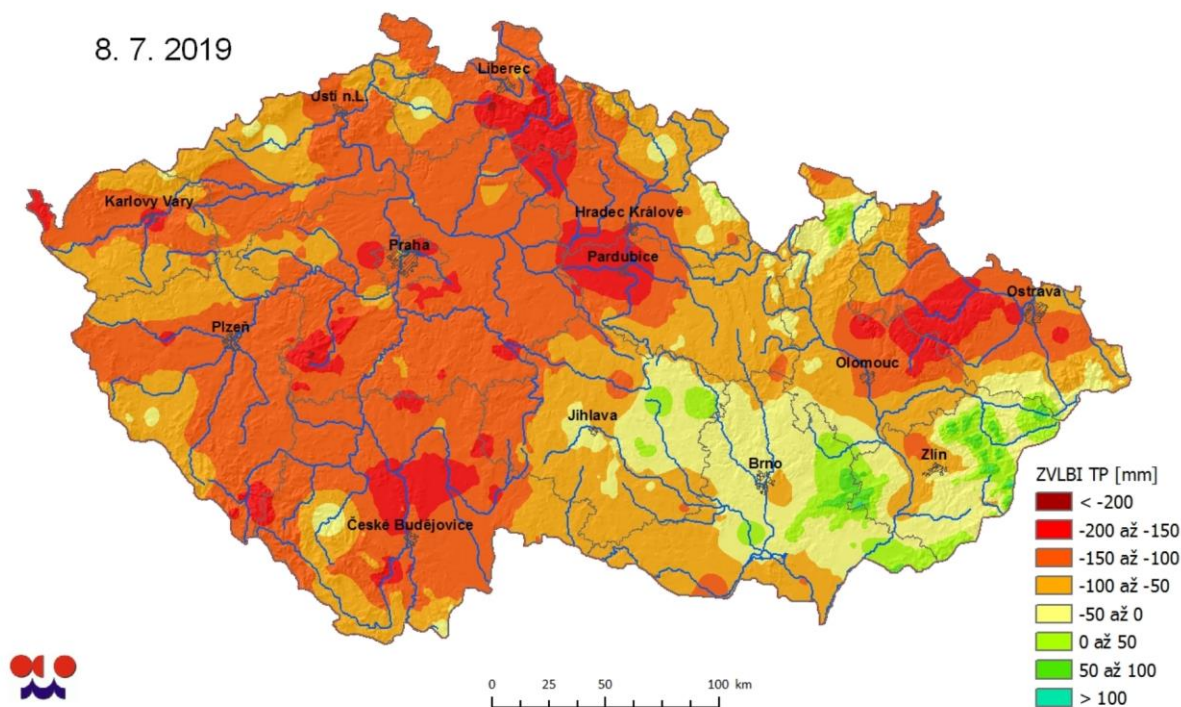
<http://www.intersucho.cz/>

Vyhodnocení sucha v půdním profilu 0 – 100 cm dle CzechGlobe



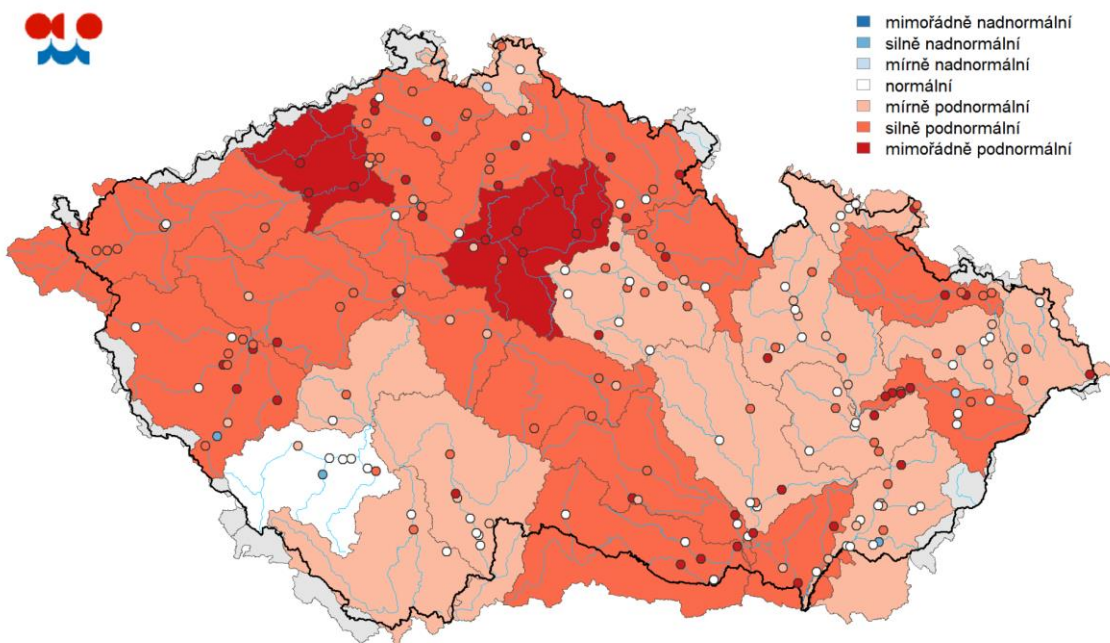
Zdroj: <http://www.intersucho.cz>

Rozdíl sumy srážek a potenciální evapotranspirace v mm od 1.1.2019 vztahené k dlouhodobému průměru 1961 - 2010



Zdroj: <http://portal.chmi.cz/aktualni-situace/sucho#>

Stav hladiny podzemních vod hodnocený podle pravděpodobnosti překročení hladiny ve vrtu s využitím referenčního období 1981 – 2010 (dle Českého hydrometeorologického ústavu)



Zdroj: <http://portal.chmi.cz/aktualni-situace/sucho#>

Možná opatření

Vývoj vodních zásob je průběžně monitorován a hodnocen. V případě nepříznivých tendencí budou s využitím zkušeností z minulých let přijímána vhodná opatření v součinnosti s dotčenými odběrateli, obcemi, vodoprávními úřady i odbornými institucemi (ČHMÚ, ČIŽP).

Na základě opatření obecné povahy, které vydal veřejnou vyhláškou MÚ Hořice, je dočasně omezeno užívání pitné vody z vodovodu pro veřejnou potřebu v obcích Holovousy a Hořice. Zakázáno je zde používat vodu z vodovodní sítě k napouštění bazénů, mytí vozidel a zalévání zahrad.

Další nově vydaná opatření či zákazy odběrů vod nám nejsou k datu vydání této zprávy známy. Žádáme, abychom byli vždy a včas informováni o případném vydávání a rušení opatření k omezení používání vodních zdrojů. Povodí Labe, státní podnik je připraven v případě potřeby poskytnout odbornou spolupráci a podklady k tomu potřebné.

Zpracoval: Ing. Petra Štulcová – tel.: 495 088 720, vhd@pla.cz.

Další zpráva o hydrologické situaci bude vydána dne 17.7.2019.

Ing. Jiří Petr
vedoucí vodohospodářského dispečinku
tel.: 495088725
e-mail: petri@pla.cz