



Povodí Labe, státní podnik

Víta Nejedlého 951/8

Slezské Předměstí

500 03 Hradec Králové

[www.pla.cz](http://www.pla.cz)

Vodohospodářský dispečink

Tel.: 495 088 730, 495 088 720

Fax: 495 088 733

GSM: 606 643 437

GSM: 724 242 083 (vedoucí VHD)

[vhd@pla.cz](mailto:vhd@pla.cz)

## Informační zpráva č. 40

### o situaci na vodních tocích a vodních dílech při výskytu hydrologického sucha v povodí spravovaném státním podnikem Povodí Labe

#### 1) Zpráva vydána dne 09.10.2019 v 10:00 hodin.

#### 2) Hydrologická situace:

Průtoky na vodních tocích jsou většinou setrvalé nebo rozkolísané v závislosti na srážkových úhrnech. Na severu našeho území se vodnosti k dnešnímu dni pohybují nejčastěji v rozmezí  $Q_{180} - Q_{90}$ , na ostatním území  $Q_{270} - Q_{330}$ . Ukazatel pro sucho  $Q_{355}$  pozorujeme k dnešnímu dni v 6 profilech ze 120 sledovaných (minulý týden jich bylo 33).

Ve srovnání s dlouhodobými průměrnými průtoky pro měsíc říjen (vyhodnocováno za hydrologické období 1981 – 2010) dosahují průtoky nejčastěji úrovně 35-100 % dlouhodobého normálu. Vyšší průtoky jsou zaznamenány v Labi – odtok z VD Labská, v Cidlině – Sány, horní tok Jizery – Dolní Sytová a Zdobnice – Slatina nad Zdobnicí (průtoky dosahují 140 – 250% dlouhodobého normálu).

#### Vodní toky v hlavních profilech:

Vodní tok	Profil	Vodní stav (cm)	Průtok ( $m^3 \cdot s^{-1}$ )	Hodnota $Q_{355}$ ( $m^3 \cdot s^{-1}$ )	Hodnota $Q_x^*$ ( $m^3 \cdot s^{-1}$ )	Tendence
Orlice	Týniště nad Orlicí	78	7,9	3,7	10,7	Zvolna stoupá
Labe	Přelouč	51	22,3	17	36,3	Zvolna stoupá
Cidlina	Sány	56	4,4	0,1	2,5	Zvolna klesá
Jizera	Bakov nad Jizerou	158	11,5	6,3	15,0	Zvolna stoupá
Labe	Kostelec nad Labem	393	35	26	63,1	Zvolna stoupá
Labe	Ústí nad Labem	217	229	98	198,5	Zvolna stoupá

\*)  $Q_1$  až  $Q_{x11}$  je dlouhodobý průměrný průtok v aktuálním měsíci vyhodnocovaný za období 1981 – 2010

#### 3) Vodní nádrže:

Na všech nádržích probíhají manipulace v souladu se schválenými manipulačními řády. Zaplněnost zásobních prostorů se nejčastěji pohybuje v rozmezí 58 – 100 %.

Celkový objem vody v nádržích od 2.10. vzrostl o 1,807 mil.  $m^3$ . Aktuálně probíhá dotace průtoků pouze v Chrudimce pod VD Seč, kdy od minulého týdne poklesl objem vody v nádrži o 0,442 mil.  $m^3$ . Dotace průtoků v Labi do profilu do opatovického uzlu z VD Rozkoš byla k 1.10.2019 ukončena.

Počínaje zprávou ze dne 3.4.2019 je naplněnost nádrží (Les Království, Rozkoš a Pastviny) vyhodnocována pro letní hladiny zásobních prostorů.

### Aktuální stav naplněnosti nádrží

Název VD	Vodní tok	Zásobní prostor			Aktuální hladina (m n.m.)	Celkový objem nádrže* (mil. m <sup>3</sup> )	Aktuální objem** (mil. m <sup>3</sup> )	Přítok (m <sup>3</sup> .s <sup>-1</sup> )	Odtok (m <sup>3</sup> .s <sup>-1</sup> )	Odběr (m <sup>3</sup> .s <sup>-1</sup> )	Změna hladiny (m/týden)	+Zachycení -Dotace (mil.m <sup>3</sup> /týden)
		Naplněnost		Max. hladina (m n. m.)								
		(mil. m <sup>3</sup> )	%									
Labská	Labe	0,756	100	684,62	686,28	1,352	1,643	9,700	3,600		3,77	0,621
Les Království	Labe	1,422	100	315,60	316,05	1,634	1,806	9,300	5,160		0,89	0,326
Rozkoš	Úpa	34,505	75	280,50	278,80	50,758	39,315	2,000	0,080		0,05	0,326
Pastviny	D. Orlice	4,542	73	468,60	466,10	7,52	5,826	2,000	2,000		0,84	0,508
Hamry	Chrudimka	1,206	100	597,90	597,92	1,339	1,348	0,270	0,190	0,011	0,22	0,090
Seč	Chrudimka	8,136	58	486,81	482,66	15,32	9,439	1,100	1,800	0,010	-0,37	-0,442
Křížanovice	Chrudimka	1,565	97	404,10	403,91	2,036	1,981	1,760	1,640	0,100	0,18	0,053
Pařížov	Doubrava	0,157	60	314,83	313,13	0,316	0,211	0,208	0,285		2,02	0,095
Vrchlice	Vrchlice	5,986	76	323,80	321,60	8,322	6,418	0,050	0,125	0,095	-0,10	-0,080
Josefův Důl	Kamenice	17,559	92	731,00	729,76	19,653	18,079	0,960	0,280	0,140	0,06	0,074
Souš	Černá Desná	3,553	77	766,45	764,67	5,004	3,972	1,100	0,220	0,150	0,30	0,178
Mšeno	Mšenský potok	1,228	65	510,00	507,89	1,949	1,280	0,129	0,066		-0,09	-0,025
Harcov	Harcovský potok	0,338	97	370,50	370,36	0,399	0,387	0,087	0,047		0,07	0,006
Bedřichov	Černá Nisa	1,396	80	773,48	772,56	1,778	1,420	0,266	0,023		0,21	0,071
Fojtka	Fojtka	0,101	81	389,50	388,97	0,149	0,126	0,054	0,031		0,12	0,005
Mlýnice	Albrechtický potok	0,085	92	389,45	389,17	0,114	0,107	0,040	0,023		0,17	0,004

\*) Celkovým objemem nádrže je součet prostoru stálého nadržení a zásobního prostoru

\*\*) Uváděný aktuální objem nádrže je součet objemu prostoru stálého nadržení a aktuálně naplněného zásobního popř. retenčního prostoru. Je to objem, který může být využit pro zajištění účelů vodního díla, za předpokladu, že by v režimu mimořádné manipulace byla využita voda i z prostoru stálého nadržení.

#### 4) Vodárenské nádrže:

Na vodárenských nádržích ve správě státního podniku Povodí Labe nebyly zaznamenány takové poklesy objemu vody, které by si vynutily omezení provozu vodních děl, resp. omezení povolených odběrů. Zásoba povrchové vody ve vodárenských nádržích je v současné době dostatečná a je možné ji odebírat v požadovaném rozsahu.

#### 5) Důležité informace + popis nejkritičtějších míst (plánované manipulace na významných vodních dílech, narušená stabilita hráze nebo protržení hrází, velké rozlivy, poškození jezů, evakuace a pod.).

##### Odtok z nádrží a plánované manipulace:

VD Labská 3,5 m<sup>3</sup>.s<sup>-1</sup>, od 8 hodin byl zvýšen na 5,8 m<sup>3</sup>.s<sup>-1</sup>  
 VD Les Království 5,0 m<sup>3</sup>.s<sup>-1</sup>, od 8 hodin byl zvýšen na 12 m<sup>3</sup>.s<sup>-1</sup>  
 VD Rozkoš 0,08 m<sup>3</sup>.s<sup>-1</sup>  
 VD Pastviny 2,0 m<sup>3</sup>.s<sup>-1</sup>  
 VD Seč 1,8 m<sup>3</sup>.s<sup>-1</sup>

#### 6) Plavební provoz na LVC:

Zajištěný vodní stav (ZVS) na vodočtu v Ústí nad Labem se ve sledovaném období pohyboval v rozmezí 165 až 190 cm.

ZVS dnes 9.10. – 190 cm, předpověď na 10.10. – 205 cm, tendence zvolna stoupá.

Informace o vodních stavech na Labské vodní cestě jsou průběžně zveřejňovány na našich internetových stránkách [www.pla.cz](http://www.pla.cz) v sekci Stav LVC.

## 7) Různé:

### Jakost vody v nádržích

Přes podzimní ochlazování vody je v porovnání s dlouhodobým normálem uplynulé období stále vysoce nadprůměrné. Přítoková bilance do nádrží se začíná stabilizovat. V parametrech průhlednost a koncentrace chlorofylu-a (indikátor výskytu zelených řas a sinic) došlo ke zhoršení jakosti vody. Žádné významné jevy ohrožující upravitelnost surové vody však nebyly zaznamenány. Další informace o jakosti vody v nádržích lze nalézt na portálu VODA:

<http://www.pla.cz/portal/jvn/cz/index.htm>.

Objem přítoku do nádrže (mil. m <sup>3</sup> ) v období 7.9. - 7.10.					
Procenta udávají, kolik historických pozorování je větších než aktuální objem přítoku za dané období					
Nádrž	Objem přítoku	%	Nádrž	Objem přítoku	%
FOJTKA	0,1	83	LES KRÁLOVSTVÍ	5,9	88
HARCOV	0,1	73	PASTVINY	2,9	60
MŠENO	0,1	85	KŘIŽANOVICE	4,5	37
BEDŘICHOV	0,2	68	SEČ	1,8	59
JOSEFŮV DŮL	0,5	89	HAMRY	0,2	80
SOUŠ	0,6	71	PAŘÍŽOV	0,6	88
LABSKÁ	2,5	76	VRCHLICE	0,1	76

LEGENDA	0 - 20 %
20 - 40 %	40 - 60 %
60 - 80 %	80 - 100 %

Průměrná teplota vody u hladiny nádrže [ °C ] v období 7.9. - 7.10.					
Procenta udávají, kolik historických pozorování je větších než aktuální průměrná teplota vody za dané období					
Nádrž	Teplota 2019	%	Nádrž	Teplota 2019	%
FOJTKA	15,4	17	LES KRÁLOVSTVÍ	16,4	13
HARCOV	16,1	10	PASTVINY	17,3	8
MŠENO	16,3	15	SEČ	17,8	15
BEDŘICHOV	13,3	20	VRCHLICE	17,5	20
SOUŠ	13,2	39	ROZKOŠ	14,5	20

LEGENDA	0 - 20 %
20 - 40 %	40 - 60 %
60 - 80 %	80 - 100 %

## Teplota vody u hladiny, průhlednost, chlorofyl-a ke dni 8.10.2019

Trend je stanoven porovnáním s referenčním obdobím  
29.9. až 8.10. (chlorofyl-a 8.9. - 8.10.) 2003 - 2018

Nádrž	Teplota vody [ °C ]	Průhlednost [ cm ]	Chlorofyl-a [ µg/l ]
FOJTKA	10,8	140	46,5
HARCOV	12,5	190	93,5
MŠENO	13,3	200	8,9
BEDŘICHOV	9,0	200	7,8
JOSEFŮV DŮL	10,8	350	2,7
SOUŠ	10,0	180	3,7
LABSKÁ	9,5	180	44,8
LES KRÁLOVSTVÍ	15,2	100	123,0
ROZKOŠ	13,9	80	7,0
PASTVINY	13,2	350	10,4
KŘÍŽANOVICE	13,4	170	29,7
SEČ	14,0	170	19,3
HAMRY	8,0	120	13,1
PAŘÍŽOV	10,6	70	72,8
VRCHLICE	14,5	390	8,3
LEGENDA	teplota vody - pokles	teplota vody - setrvalý stav	teplota vody - vzestup
	průhlednost, chl.- a - zlepšení	průhlednost, chl.- a - setrvalý stav	průhlednost, chl.- a - zhoršení

### **Stavy hladin podzemních vod v území ve správě státního podniku Povodí Labe**

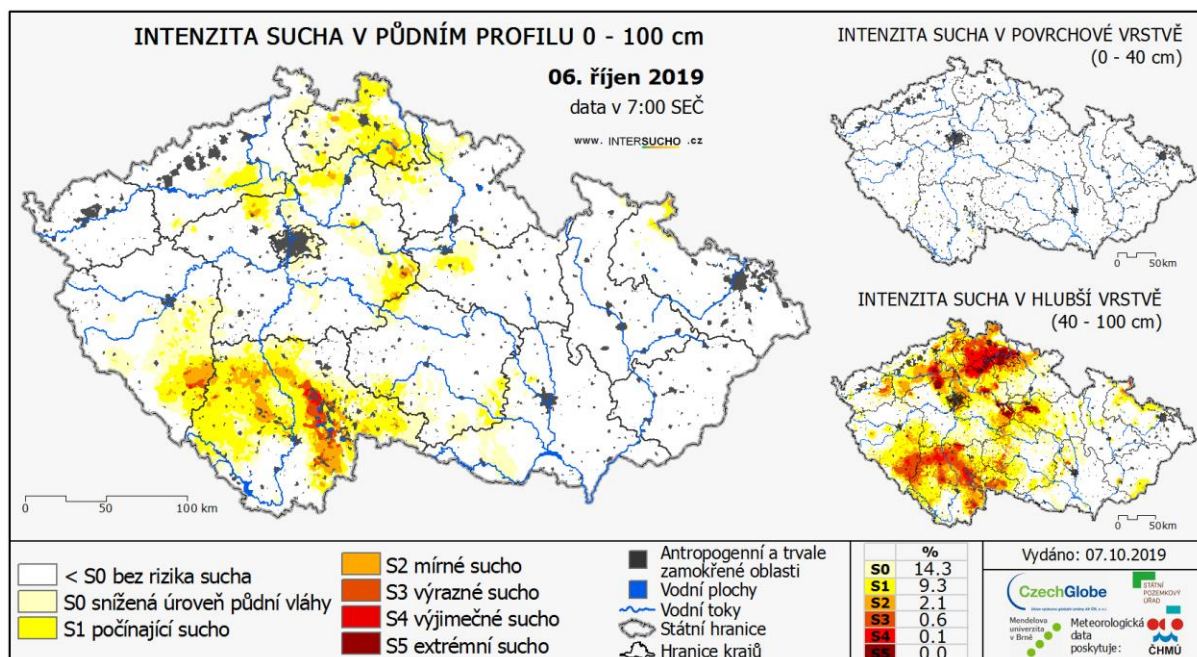
Stav podzemních vod se ve srovnání s předchozím týdnem při porovnání s dlouhodobými hodnotami na křivce překročení v celkovém průměru příliš nezměnil a zůstává silně podnormální. K mírnému zlepšení došlo vlivem srážkové činnosti v povodí Orlice. Mimořádně podnormální stav hladiny podzemní vody zůstává zejména v povodí v povodí Labe od Doubravy po Jizeru. Hladina v mělkých vrtech převážně stagnuje. V našem správním území bylo v tomto období cca 7 % sledovaných mělkých vrtů mírně podnormálních, 27 % sledovaných mělkých vrtů silně podnormálních a 57 % sledovaných mělkých vrtů mimořádně podnormálních. Aktuální a dlouhodobé statistické informace k situaci na podzemních vodách a další informace (půdní vlhkost, monitoring sucha) naleznete na webových stránkách ČHMÚ:

<http://portal.chmi.cz/aktualni-situace/sucho#>

Dalším informačním zdrojem hodnotícím aktuální situaci (stavu sucha) v ČR je portál:

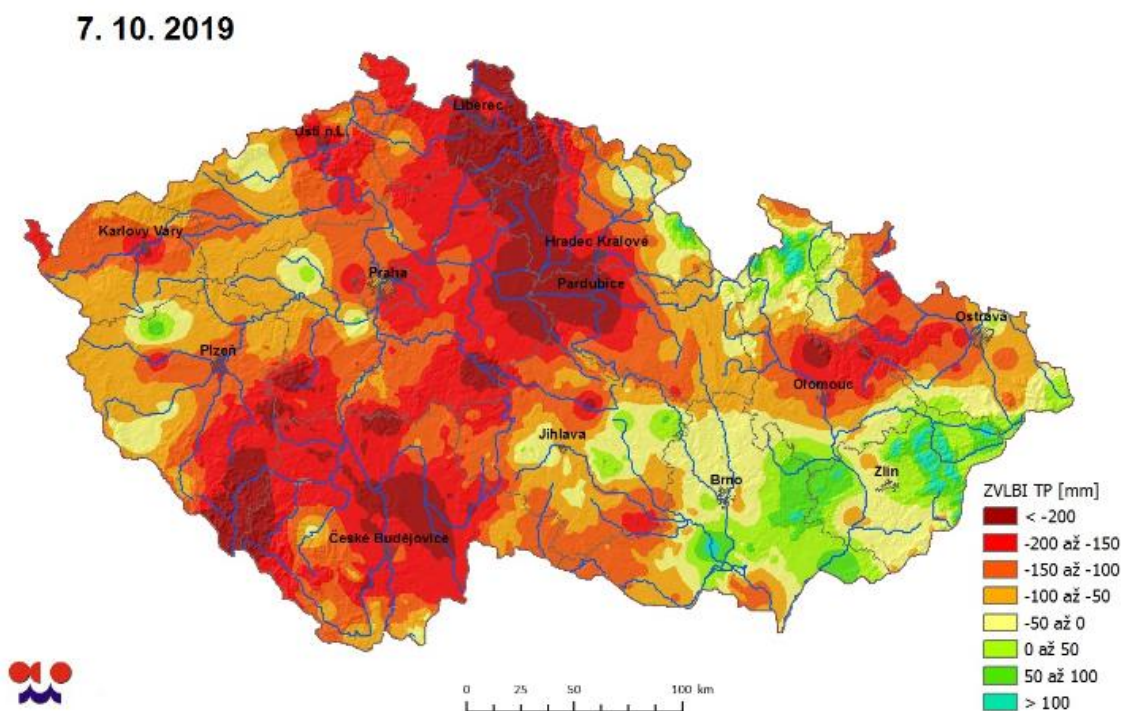
<http://www.intersucho.cz/>

## Vyhodnocení sucha v půdním profilu 0 – 100 cm dle CzechGlobe



Zdroj: <http://www.intersucho.cz>

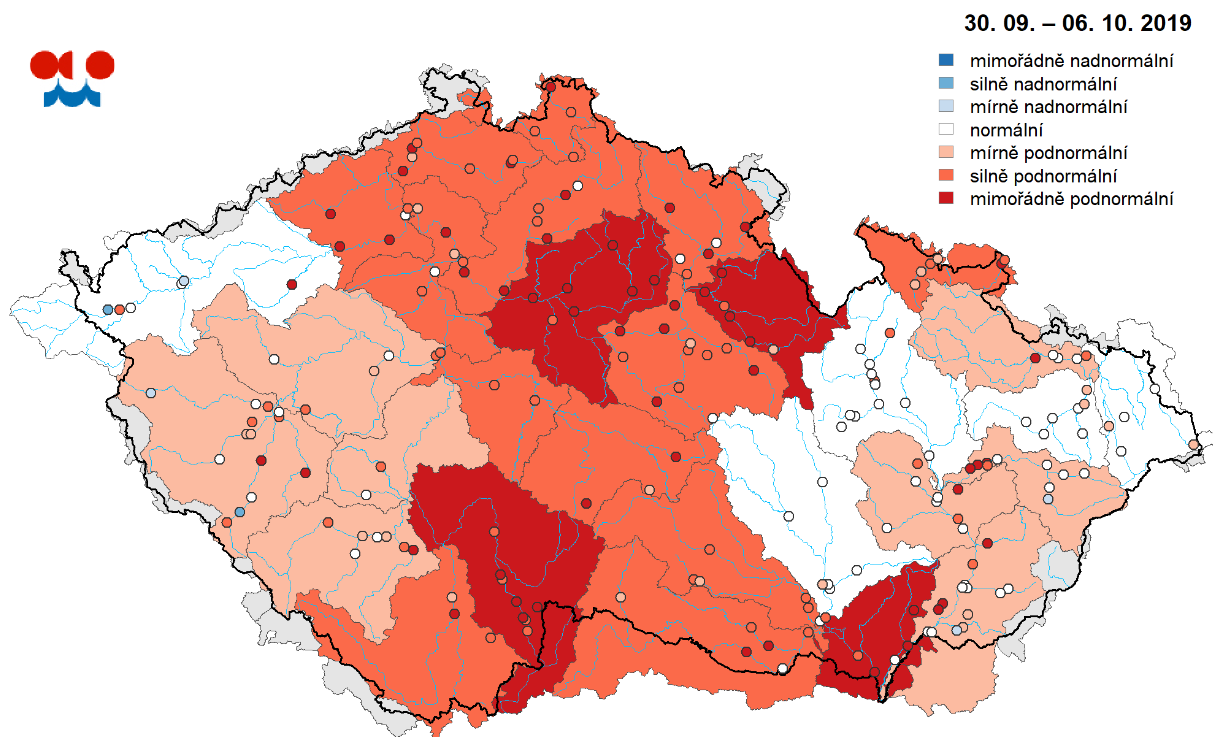
## Rozdíl sumy srážek a potenciální evapotranspirace v mm od 1. 3. 2019 vztahené k dlouhodobému průměru 1961-2010



Zdroj: <http://portal.chmi.cz/aktualni-situace/sucho#>



## Stav hladiny podzemních vod hodnocený podle pravděpodobnosti překročení hladiny ve vrtu s využitím referenčního období 1981 – 2010 (dle Českého hydrometeorologického ústavu)



Zdroj: <http://portal.chmi.cz/aktualni-situace/sucho#>

### **Možná opatření**

Vývoj vodních zásob je průběžně monitorován a hodnocen. V případě nepříznivých tendencí budou s využitím zkušeností z minulých let přijímána vhodná opatření v součinnosti s dotčenými odběrateli, obcemi, vodoprávními úřady i odbornými institucemi (ČHMÚ, ČIŽP).

V územní působnosti státního podniku Povodí Labe jsou v platnosti následující omezení odběrů povrchových vod:

- Na základě opatření obecné povahy, které vydal veřejnou vyhláškou MÚ Hořice, je dočasně omezeno užívání pitné vody z vodovodu pro veřejnou potřebu v obcích Holovousy a Hořice. Zakázáno je zde používat vodu z vodovodní sítě k napouštění bazénů, mytí vozidel a zalévání zahrad.
- Opatřením při nedostatku vody jsou zakázány MM Mladá Boleslav veškeré odběry z vodního toku Klenice a jeho přítoků v celém správním obvodu ORP Mladá Boleslav.
- MÚ Dobruška, odbor výstavby a životního prostředí, jako příslušný vodoprávní úřad upozornil na dodržování podmínek platných povolení k odběru povrchových vod z vodního toku Dědiny ve správním území města Dobruška. Vzhledem k nepříznivým klimatickým podmínkám a minimálnímu průtoku vody v korytě vodního toku Dědiny, upozorňuje oprávněně, že za této situace nelze odběr povrchových vod realizovat.
- MÚ Rychnov nad Kněžnou, odbor výstavby a životního prostředí s účinností od 7. října 2019 odvolává zákaz vyhlášený z důvodů sucha a nízkých průtoků opatření obecné povahy ze dne 25.7.2019 pod č.j.: OVŽP-20296/2019-3509/2019-Ku podle § 109 odst. 1 vodního zákona, pro povolená nakládání s povrchovými vodami – odběr povrchové vody a dále dle § 6 odst.

4 vodního zákona, pro obecné nakládání s povrchovými vodami – odběr povrchové vody a to z významného vodního toku Bělá ve správním obvodu města Solnice, obce Kvasiny, obce Černíkovice, obce Skuhrov nad Bělou a z významného vodního toku Dlouhá Strouha ve správním obvodu obce Kvasiny, města Solnice a upouští v souladu s § 115a odst. 2 vodního zákona od veřejného projednání opatření obecné povahy.

- MM Ústí nad Labem zakazuje s účinností od 30. 7. 2019 odběr povrchové vody ze všech vodních toků a vodních děl na nich umístěných, pro účely zalévání zahrad, trávníků, napouštění bazénů a nádrží, zásobování objektů a pozemků ve vlastnictví jednotlivých občanů (domácností) užitkovou vodou, zálivky všech sportovišť (kurty, hřiště), mytí motorových vozidel na celém okresu Ústí nad Labem ve správních obvodech obcí, které jsou vyjmenovány v tomto opatření obecné povahy.

Další nově vydaná opatření či zákazy odběrů vod nám nejsou k datu vydání této zprávy známy. Žádáme, abychom byli vždy a včas informováni o případném vydávání a rušení opatření k omezení používání vodních zdrojů. Povodí Labe, státní podnik je připraven v případě potřeby poskytnout odbornou spolupráci a podklady k tomu potřebné.

**Zpracoval:** Jitka Nitscheová – tel.: 495 088 720, [vhd@pla.cz](mailto:vhd@pla.cz).

Další zpráva o hydrologické situaci bude vydána dne 16.10.2019.

Ing. Jiří Petr  
vedoucí vodohospodářského dispečinku  
tel.: 495088725  
e-mail: [petrj@pla.cz](mailto:petrj@pla.cz)