



Povodí Labe, státní podnik

Víta Nejedlého 951/8

Slezské Předměstí

500 03 Hradec Králové

www.pla.cz

Vodohospodářský dispečink

Tel.: 495 088 730, 495 088 720

Fax: 495 088 733

GSM: 606 643 437

GSM: 724 242 083 (vedoucí VHD)

vhd@pla.cz

Informační zpráva č. 28

o situaci na vodních tocích a vodních dílech při výskytu hydrologického sucha v povodí spravovaném státním podnikem Povodí Labe

1) Zpráva vydána dne 17.7.2019 v 10:00 hodin.

2) Hydrologická situace:

Od vydání předchozí zprávy dne 10.7.2019 byly průtoky na většině toků setrvalé nebo zvolna klesající. V důsledku srážkové činnosti, která zasáhla naše území od pátku do neděle, byly průtoky rozkolísané. V samém závěru průtoky zvolna klesaly.

Vodnosti se k dnešnímu dni pohybují nejčastěji v rozmezí $Q_{364} - Q_{330}$. Vyšší vodnost na úrovni cca $Q_{330} - Q_{270}$ je zaznamenána na Smědě a Úpě. Ukazatel pro sucho Q_{355} pozorujeme k dnešnímu dni v 38 profilech ze 120 sledovaných.

Ve srovnání s dlouhodobými průměrnými průtoky pro měsíc červenec (vyhodnocováno za hydrologické období 1981 – 2010) dosahují průtoky úrovně 20 - 40 % dlouhodobého normálu. Nižší průtoky (méně než 10 % dlouhodobého normálu) jsou k dnešnímu dni zaznamenány v povodí Cidliny, Mrliny a na Výrovce.

Vodní toky v hlavních profilech:

Vodní tok	Profil	Vodní stav (cm)	Průtok ($m^3 \cdot s^{-1}$)	Hodnota Q_{355} ($m^3 \cdot s^{-1}$)	Hodnota Q_{VII}^* ($m^3 \cdot s^{-1}$)	Tendence
Orlice	Týniště nad Orlicí	51	4,4	3,7	12,8	setrvalý stav
Labe	Přelouč	33	13,7	17	42,3	setrvalý stav
Cidlina	Sány	7	0,06	0,1	1,9	setrvalý stav
Jizera	Bakov nad Jizerou	144	8,3	6,3	11,0	setrvalý stav
Labe	Kostelec nad Labem	394	13	26	71,7	setrvalý stav
Labe	Ústí nad Labem	128	81	98	209	setrvalý stav

*) Q_I až Q_{VII} je dlouhodobý průměrný průtok v aktuálním měsíci vyhodnocovaný za období 1981 – 2010

3) Vodní nádrže:

Na všech nádržích probíhají manipulace v souladu se schválenými manipulačními řády. Zaplněnost zásobních prostorů se nejčastěji pohybuje v rozmezí 73 – 100 %. Nižší zaplněnost, a to 23 %, má nádrž Labská, kde probíhá rekonstrukce spodních výpustí.

Celkový objem vody v nádržích od 10.7. poklesl o cca 1,232 mil. m^3 , z toho tvoří objem z nádrže Rozkoš 0,648 mil. m^3 . Po mírném zlepšení hydrologické situace z důvodu výskytu srážkové činnosti o víkendu byla po 10 dnech dotace opatovického uzlu z nádrže Rozkoš v neděli 14.7. ukončena.

Aktuálně jsou částečně zaplněny ochranné prostory nádrží Les Království, Hamry, Pařížov a Mlýnice.

Počínaje zprávou ze dne 3.4.2019 je naplněnost nádrží (Les Království, Rozkoš a Pastviny) vyhodnocována pro letní hladiny zásobních prostorů.

Aktuální stav naplněnosti nádrží

Název VD	Vodní tok	Zásobní prostor			Aktuální hladina (m n.m.)	Celkový objem nádrže* (mil. m ³)	Aktuální objem** (mil. m ³)	Přítok (m ³ .s ⁻¹)	Odtok (m ³ .s ⁻¹)	Odběr (m ³ .s ⁻¹)	Změna hladiny (m/týden)	+Zachycení -Dotace (mil.m ³ /týden)
		Naplněnost		Max. hladina (m n.m.)								
		(mil. m ³)	%									
Labská	Labe	0,174	23	684,62	680,42	1,352	0,770	0,600	0,600		-0,01	-0,001
Les Království	Labe	1,422	100	315,60	316,15	1,634	1,847	1,800	1,960		-0,04	-0,016
Rozkoš	Úpa	44,742	97	280,50	280,32	50,758	49,552	0,000	0,080		-0,10	-0,648
Pastviny	D. Orlice	5,277	85	468,60	467,23	7,52	6,561	0,570	0,800		-0,06	-0,040
Hamry	Chrudimka	1,206	100	597,90	598,54	1,339	1,629	0,130	0,180	0,011	-0,06	-0,028
Seč	Chrudimka	13,024	93	486,81	486,20	15,32	14,327	0,700	1,000	0,010	-0,09	-0,145
Křižanovice	Chrudimka	1,483	92	404,10	403,63	2,036	1,899	0,850	0,810	0,100	0,43	0,118
Pařížov	Doubrava	0,262	100	314,83	315,26	0,316	0,347	0,280	0,389		0,05	0,004
Vrchlice	Vrchlice	7,057	89	323,80	322,88	8,322	7,489	0,030	0,140	0,110	-0,11	-0,096
Josefův Důl	Kamenice	18,771	98	731,00	730,72	19,653	19,291	0,050	0,300	0,160	-0,09	-0,116
Souš	Černá Desná	4,148	90	766,45	765,63	5,004	4,567	0,165	0,305	0,155	-0,08	-0,052
Mšeno	Mšenský potok	1,747	92	510,00	509,56	1,949	1,799	0,010	0,066		-0,09	-0,031
Harcov	Harcovský potok	0,349	100	370,50	370,49	0,399	0,398	0,047	0,047		0,08	0,007
Bedřichov	Černá Nisa	1,286	73	773,48	772,23	1,778	1,310	0,060	0,220		-0,18	-0,059
Fojtka	Fojtka	0,119	96	389,50	389,40	0,149	0,144	0,036	0,031		0,31	0,013
Mlýnice	Albrechtický potok	0,092	100	389,45	389,47	0,114	0,114	0,048	0,056		0,16	0,004

*) Celkovým objemem nádrže je součet prostoru stálého nadržení a zásobního prostoru

**) Uváděný aktuální objem nádrže je součet objemu prostoru stálého nadržení a aktuálně naplněného zásobního popř. retenčního prostoru. Je to objem, který může být využit pro zajištění účelů vodního díla, za předpokladu, že by v režimu mimořádné manipulace byla využita voda i z prostoru stálého nadržení.

4) Vodárenské nádrže:

Na vodárenských nádržích ve správě státního podniku Povodí Labe nebyly zaznamenány takové poklesy objemu vody, které by si vynutily omezení provozu vodních děl, resp. omezení povolených odběrů. Zásoba povrchové vody ve vodárenských nádržích je v současné době dostatečná a je možné ji odebírat v požadovaném rozsahu.

5) Důležité informace + popis nejkritičtějších míst (plánované manipulace na významných vodních dílech, narušená stabilita hráze nebo protržení hrází, velké rozlivy, poškození jezů, evakuace a pod.).

Odtok z nádrží a plánované manipulace:

VD Labská	0,6 m ³ .s ⁻¹ ,
VD Les Království	2,0 m ³ .s ⁻¹
VD Rozkoš	0,08 m ³ .s ⁻¹
VD Pastviny	0,8 m ³ .s ⁻¹ ,
VD Seč	1,0 m ³ .s ⁻¹

6) Plavební provoz na LVC:

Zajištěný vodní stav (ZVS) na vodočtu v Ústí nad Labem ve sledovaném období postupně vzrostl ze střeďechých 115 cm na 135 cm v pondělí 15.7., v úterý poklesl na 130 cm.

ZVS dnes 17.7. – 125 cm, Předpověď na 18.7. – 125 cm, tendence setrvalá.

Informace o vodních stavech na Labské vodní cestě jsou průběžně zveřejňovány na našich internetových stránkách www.pla.cz v sekci Stav LVC.

7) Různé:

Jakost vody v nádržích

V posledním týdnu došlo vlivem ochlazení ke snížení hladinových teplot na většině nádrží a setrvalé teploty lze očekávat i v nejbližších dnech. Hodnoty za poslední dekádu jsou však stále nadprůměrné. V měsíčním horizontu (měření od roku 1979) se na všech nádržích jedná o jedny z nejvyšších naměřených teplot. Objemy přítoků do nádrží se postupně snižují a na většině nádrží se jedná o jedny z nejnižších přítoků za sledované období.

Vysoké hladinové teploty mohou na rybářsky obhospodařovaných nádržích podpořit rozvoj invazních onemocnění a v konečném důsledku může být zaznamenán zvýšený úhyn ryb. Z tohoto důvodu je doporučena rybářským subjektům spolupráce s veterinárním lékařem.

Jakost vody má setrvalý trend v parametru průhlednost. Významný vzestup koncentrace chlorofylu – a (indikátor výskytu sinic a řas) ve srovnání s běžnými hodnotami měřenými od roku 2003 aktuálně nebyl zaznamenán, z hlediska výskytu fytoplanktonu lze hodnotit situaci jako příznivou. Žádné významné jevy ohrožující upravitelnost surové vody taktéž nebyly zaznamenány. Další informace o jakosti vody v nádržích lze nalézt na portálu VODA:

<http://www.pla.cz/portal/jvn/cz/index.htm>

Objem přítoku do nádrže (mil. m ³) v období 15.6. - 15.7.					
Procenta udávají, kolik historických pozorování je větších než aktuální objem přítoku za dané období					
Nádrž	Objem přítoku	%	Nádrž	Objem přítoku	%
FOJTKA	0,1	71	LES KRÁLOVSTVÍ	5,9	98
HARCOV	0,2	76	PASTVINY	1,7	98
MŠENO	0,1	98	KŘÍŽANOVICE	3,4	34
BEDŘICHOV	0,2	61	SEČ	2,3	49
JOSEFŮV DŮL	0,4	97	HAMRY	0,7	37
SOUŠ	0,5	90	PAŘÍŽOV	0,9	85
LABSKÁ	2,1	94	VRCHLICE	0,2	78

LEGENDA	0 - 20 %
20 - 40 %	40 - 60 %
60 - 80 %	80 - 100 %

Teplota vody u hladiny, průhlednost, chlorofyl-a ke dni 16.7.2019			
Trend je stanoven porovnáním s referenčním obdobím 7.7. až 16.7. (chlorofyl-a 16.6. - 16.7.) 2003 - 2018			
Nádrž	Teplota vody [°C]	Průhlednost [cm]	Chlorofyl-a [µg/l]
FOJTKA	18,2	160	11,0
HARCOV	20,0	200	5,2
MŠENO	20,0	200	2,3
BEDŘICHOV	17,5	220	40,3
JOSEFŮV DŮL	16,9	300	0,9
SOUŠ	16,9	210	1,1
LABSKÁ	16,8	350	15,8
LES KRÁLOVSTVÍ	19,9	70	20,4
ROZKOŠ	21,1	130	3,6
PASTVINY	19,5	360	4,8
KŘÍŽANOVICE	19,2	210	14,4
SEČ	20,0	170	4,0
HAMRY	16,0	140	11,3
PAŘÍŽOV	19,2	60	43,2
VRCHLICE	20,7	340	1,9

LEGENDA	teplota vody - pokles	teplota vody - setrvalý stav	teplota vody - vzestup
		průhlednost, chl.- a - zlepšení	průhlednost, chl.- a - setrvalý stav

Průměrná teplota vody u hladiny nádrže [°C] v období 15.6. - 15.7.					
Procenta udávají, kolik historických pozorování je větších než aktuální průměrná teplota vody za dané období					
Nádrž	Teplota 2019	%	Nádrž	Teplota 2019	%
FOJTKA	21,2	5	LES KRÁLOVSTVÍ	22,8	2
HARCOV	22,3	2	PASTVINY	22,3	3
MŠENO	23,1	0	SEČ	22,7	0
BEDŘICHOV	20,4	3	VRCHLICE	23,9	2
SOUŠ	20,0	0	ROZKOŠ	23,1	2

LEGENDA	0 - 20 %
20 - 40 %	40 - 60 %
60 - 80 %	80 - 100 %

Stavy hladin podzemních vod v území ve správě státního podniku Povodí Labe

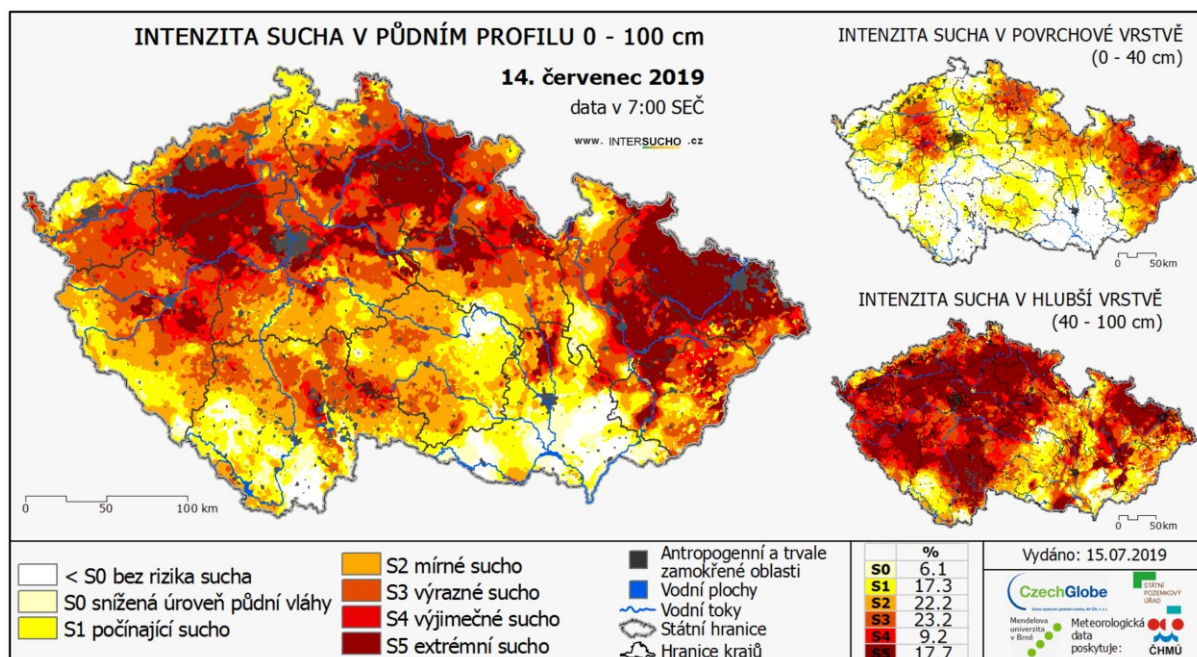
Stav podzemních vod se ve srovnání s předchozím týdnem při porovnání s dlouhodobými hodnotami na křivce překročení v celkovém průměru mírně zhoršil. Ke zhoršení došlo zejména v povodí Horního Labe, Orlice, Labe od Vltavy po Ohři, Lužické Nisy a Smědě. Hladina v mělkých vrtech je srovnatelná s předchozím týdnem. V našem správním území bylo v tomto období cca 1 % sledovaných mělkých vrtů mírně podnormálních, 25 % sledovaných mělkých vrtů silně podnormálních a 46 % sledovaných mělkých vrtů mimořádně podnormálních. Aktuální a dlouhodobé statistické informace k situaci na podzemních vodách a další informace (půdní vlhkost, monitoring sucha) naleznete na webových stránkách ČHMÚ:

<http://portal.chmi.cz/aktualni-situace/sucho#>

Dalším informačním zdrojem hodnotícím aktuální situaci (stavu sucha) v ČR je portál:

<http://www.intersucho.cz/>

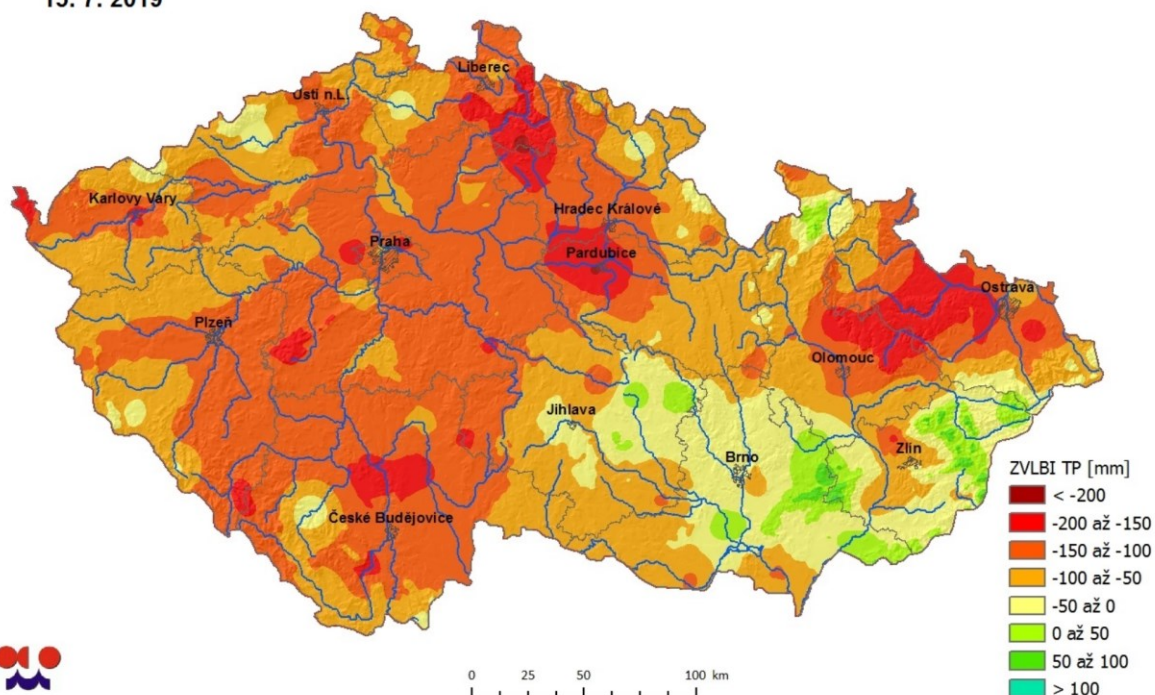
Vyhodnocení sucha v půdním profilu 0 – 100 cm dle CzechGlobe



Zdroj: <http://www.intersucho.cz>

Rozdíl sumy srážek a potenciální evapotranspirace v mm od 1.1.2019 vztážené k dlouhodobému průměru 1961 - 2010

15. 7. 2019

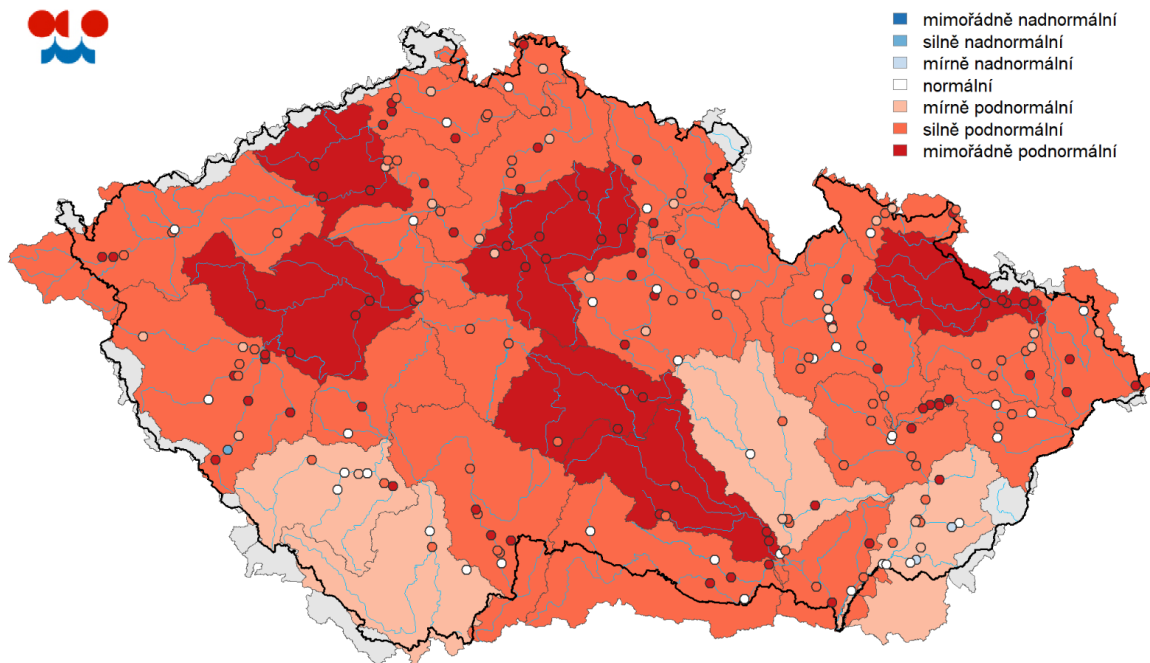


Zdroj: <http://portal.chmi.cz/aktualni-situace/sucho#>

Stav hladiny podzemních vod hodnocený podle pravděpodobnosti překročení hladiny ve vrtu s využitím referenčního období 1981 – 2010 (dle Českého hydrometeorologického ústavu)

Stav hladiny podzemní vody v mělkých vrtech

08. 07. – 14. 07. 2019



Zdroj: <http://portal.chmi.cz/aktualni-situace/sucho#>

Možná opatření

Vývoj vodních zásob je průběžně monitorován a hodnocen. V případě nepříznivých tendencí budou s využitím zkušeností z minulých let přijímána vhodná opatření v součinnosti s dotčenými odběrateli, obcemi, vodoprávními úřady i odbornými institucemi (ČHMÚ, ČIŽP).

Na základě opatření obecné povahy, které vydal veřejnou vyhláškou MÚ Hořice, je dočasně omezeno užívání pitné vody z vodovodu pro veřejnou potřebu v obcích Holovousy a Hořice. Zakázáno je zde používat vodu z vodovodní sítě k napouštění bazénů, mytí vozidel a zalévání zahrad.

Další nově vydaná opatření či zákazy odběrů vod nám nejsou k datu vydání této zprávy známy. Žádáme, abychom byli vždy a včas informováni o případném vydávání a rušení opatření k omezení používání vodních zdrojů. Povodí Labe, státní podnik je připraven v případě potřeby poskytnout odbornou spolupráci a podklady k tomu potřebné.

Zpracoval: Jitka Nitscheová – tel.: 495 088 720, vhd@pla.cz.

Další zpráva o hydrologické situaci bude vydána dne 24.7.2019.

Ing. Jiří Petr
vedoucí vodohospodářského dispečinku
tel.: 495088725
e-mail: petrj@pla.cz