



**Povodí Labe, státní podnik**

Víta Nejedlého 951/8

**Slezské Předměstí**

500 03 Hradec Králové

[www.pla.cz](http://www.pla.cz)

**Vodohospodářský dispečink**

Tel.: 495 088 730, 495 088 720

Fax: 495 088 733

GSM: 606 643 437

GSM: 724 242 083 (vedoucí VHD)

[vhd@pla.cz](mailto:vhd@pla.cz)

## Informační zpráva č. 33

### o situaci na vodních tocích a vodních dílech při výskytu hydrologického sucha v povodí spravovaném státním podnikem Povodí Labe

#### 1) Zpráva vydána dne 21.8.2019 v 10:00 hodin.

#### 2) Hydrologická situace:

Od vydání předchozí zprávy dne 14.8. 2019 byly průtoky ve většině vodních toků setrvalé nebo zvolna klesaly. Vlivem plošné srážkové činnosti od úterního odpoledne do středečního rána, kdy se srážkové úhrny pohybovaly nejčastěji mezi 20 až 40 mm, jsou průtoky převážně na vzestupu nebo kolísají. Vodnosti se k dnešnímu dni pohybují nejčastěji v rozmezí  $Q_{355} - Q_{300}$ . Nižší vodnost zaznamenáváme na Mrlině. Ukazatel pro sucho  $Q_{355}$  pozorujeme k dnešnímu dni v 13 profilech ze 120 sledovaných (14.8. jich bylo 52).

Ve srovnání s dlouhodobými průměrnými průtoky pro měsíc srpen (vyhodnocováno za hydrologické období 1981 – 2010) dosahují průtoky úrovně 30 - 50 % dlouhodobého normálu. Nižší průtoky (méně než 10 % dlouhodobého normálu) jsou k dnešnímu dni zaznamenány v povodí Mrliny.

#### Vodní toky v hlavních profilech:

Vodní tok	Profil	Vodní stav (cm)	Průtok ( $m^3 \cdot s^{-1}$ )	Hodnota $Q_{355}$ ( $m^3 \cdot s^{-1}$ )	Hodnota $Q_{VII}^*$ ( $m^3 \cdot s^{-1}$ )	Tendence
Orlice	Týniště nad Orlicí	65	5,5	3,7	10,9	kolísá
Labe	Přelouč	41	17	17	36,9	zvolna stoupá
Cidlina	Sány	14	0,35	0,1	1,7	setrvalý stav
Jizera	Bakov nad Jizerou	135	6,4	6,3	19,0	setrvalý stav
Labe	Kostelec nad Labem	400	38	26	61	kolísá
Labe	Ústí nad Labem	144	104	98	221	zvolna stoupá

\*)  $Q_I$  až  $Q_{XII}$  je dlouhodobý průměrný průtok v aktuálním měsíci vyhodnocovaný za období 1981 – 2010

#### 3) Vodní nádrže:

Na všech nádržích probíhají manipulace v souladu se schválenými manipulačními řády. Zaplněnost zásobních prostorů se nejčastěji pohybuje v rozmezí 70 – 100 %. Nižší zaplněnost má nádrž Labská (9 %), kde probíhá rekonstrukce spodních výpustí, nádrž Pařížov (39 %) a nádrž Les Království (47%). Aktuálně je částečně zaplněn ochranný prostor pouze v nádržích Hamry a Fojtka.

Celkový objem vody v nádržích od 14.8. poklesl o cca 1,879 mil.  $m^3$ . Aktuálně dotace vody z nádrže Rozkoš do opatovického uzlu neprobíhá, dotace probíhala od pátku 17.8. do dnešního rána.

Počínaje zprávou ze dne 3.4.2019 je naplněnost nádrží (Les Království, Rozkoš a Pastviny) vyhodnocována pro letní hladiny zásobních prostorů.

### Aktuální stav naplněnosti nádrží

Název VD	Vodní tok	Zásobní prostor			Aktuální hladina (m n.m.)	Celkový objem nádrže* (mil. m <sup>3</sup> )	Aktuální objem** nádrže (mil. m <sup>3</sup> )	Přítok (m <sup>3</sup> .s <sup>-1</sup> )	Odtok (m <sup>3</sup> .s <sup>-1</sup> )	Odběr (m <sup>3</sup> .s <sup>-1</sup> )	Změna hladiny (m/týden)	+Zachycení -Dotace (mil.m <sup>3</sup> /týden)
		Naplněnost		Max. hladina (m n. m.)								
		(mil. m <sup>3</sup> )	%									
Labská	Labe	0.068	9	684.62	679.39	1.352	0.664	0.900	0.600		-0.09	-0.009
Les Království	Labe	0.675	47	315.60	313.03	1.634	0.887	3.500	1.960		-0.94	-0.237
Rozkoš	Úpa	39.545	86	280.50	279.56	50.758	44.355	0.000	2.000		-0.12	-0.811
Pastviny	D. Orlice	4.841	78	468.60	466.57	7.52	6.125	0.580	0.800		-0.35	-0.229
Hamry	Chrudimka	1.206	100	597.90	598.18	1.339	1.462	0.250	0.150	0.011	-0.05	-0.023
Seč	Chrudimka	11.668	83	486.81	485.32	15.32	12.971	0.600	0.800	0.010	-0.17	-0.254
Křižanovice	Chrudimka	1.518	94	404.10	403.75	2.036	1.934	0.770	0.810	0.100	-0.22	-0.064
Pařížov	Doubrava	0.101	39	314.83	312.00	0.316	0.155	0.144	0.193		-0.43	-0.020
Vrchlice	Vrchlice	6.609	84	323.80	322.36	8.322	7.041	0.010	0.130	0.100	-0.06	-0.050
Josefův Důl	Kamenice	18.146	95	731.00	730.23	19.653	18.666	0.280	0.290	0.150	-0.08	-0.102
Souš	Černá Desná	3.746	82	766.45	764.99	5.004	4.165	0.280	0.215	0.130	-0.10	-0.062
Mšeno	Mšenský potok	1.515	80	510.00	508.85	1.949	1.567	0.030	0.066		-0.14	-0.044
Harcov	Harcovský potok	0.338	97	370.50	370.36	0.399	0.387	0.067	0.047		0.03	0.003
Bedřichov	Černá Nisa	1.228	70	773.48	772.05	1.778	1.252	0.139	0.023		0.06	0.019
Fojtka	Fojtka	0.124	100	389.50	389.50	0.149	0.149	0.062	0.031		0.04	0.002
Mlýnice	Albrechtický potok	0.091	99	389.45	389.45	0.114	0.113	0.052	0.025		0.10	0.003

\* Celkovým objemem nádrže je součet prostoru stálého nadržení a zásobního prostoru

\*\* Uváděný aktuální objem nádrže je součet objemu prostoru stálého nadržení a aktuálně naplněného zásobního popř. retenčního prostoru. Je to objem, který může být využit pro zajištění účelů vodního díla, za předpokladu, že by v režimu mimořádné manipulace byla využita voda i z prostoru stálého nadržení.

#### 4) Vodárenské nádrže:

Na vodárenských nádržích ve správě státního podniku Povodí Labe nebyly zaznamenány takové poklesy objemu vody, které by si vynutily omezení provozu vodních děl, resp. omezení povolených odběrů. Zásoba povrchové vody ve vodárenských nádržích je v současné době dostatečná a je možné ji odebírat v požadovaném rozsahu.

#### 5) Důležité informace + popis nejkritičtějších míst (plánované manipulace na významných vodních dílech, narušená stabilita hráze nebo protržení hrází, velké rozlivy, poškození jezů, evakuace a pod.).

##### Odtok z nádrží a plánované manipulace:

VD Labská  $0,6 \text{ m}^3 \cdot \text{s}^{-1}$ ,  
 VD Les Království  $2,0 \text{ m}^3 \cdot \text{s}^{-1}$   
 VD Rozkoš  $2,0 \text{ m}^3 \cdot \text{s}^{-1}$  od dnešního rána 7:30 odtok snížen na  $0,1 \text{ m}^3 \cdot \text{s}^{-1}$   
 VD Pastviny  $0,8 \text{ m}^3 \cdot \text{s}^{-1}$   
 VD Seč  $0,8 \text{ m}^3 \cdot \text{s}^{-1}$

#### 6) Plavební provoz na LVC:

Zajištěný vodní stav (ZVS) na vodočtu v Ústí nad Labem se ve sledovaném období pohyboval v rozmezí 115 až 135 cm.

ZVS dnes 21.8. – 145 cm, předpověď na 22.8. – 160 cm, tendence zvolna stoupá.

Informace o vodních stavech na Labské vodní cestě jsou průběžně zveřejňovány na našich internetových stránkách [www.pla.cz](http://www.pla.cz) v sekci Stav LVC.

## 7) Různé:

### Jakost vody v nádržích

S výjimkou horských nádrží jsou zaznamenány typické letní teploty vody přesahující hladinovou hodnotu 20 °C. Při porovnání s dlouhodobým normálem je uplynulý měsíc nadprůměrný. Naopak přítoková bilance do nádrží je nízká. Lokální srážky celkovou hydrologickou situaci výrazně nevylepší.

Parametr průhlednost lze na sledovaných nádržích hodnotit jako typický pro hodnocené období. Koncentrace chlorofylu-a jsou zhoršené na nádržích Seč a Hamry, překvapivě i na nádrži Bedřichov.

Na nádržích Harcov a Mšeno je z podnětu měst Liberec a Jablonec n. N. testován sonar k omezení rozvoje sinic.

Vysoké hladinové teploty mohou na rybářsky obhospodařovaných nádržích podpořit rozvoj invazních onemocnění a v konečném důsledku může být zaznamenán zvýšený úhyn ryb. Z tohoto důvodu je doporučena rybářským subjektům spolupráce s veterinárním lékařem.

Žádné významné jevy ohrožující upravitelnost surové vody nebyly zaznamenány. Další informace o jakosti vody v nádržích lze nalézt na portálu VODA:

<http://www.pla.cz/portal/jvn/cz/index.htm> .

Objem přítoku do nádrže (mil. m <sup>3</sup> ) v období 19.7. - 19.8.					
Procenta udávají, kolik historických pozorování je větších než aktuální objem přítoku za dané období					
Nádrž	Objem přítoku	%	Nádrž	Objem přítoku	%
FOJTKA	0,1	78	LES KRÁLOVSTVÍ	4,6	98
HARCOV	0,1	83	PASTVINY	1,8	90
MŠENO	0,0	93	KŘIŽANOVICE	2,3	76
BEDŘICHOV	0,2	83	SEČ	1,4	71
JOSEFŮV DŮL	0,3	94	HAMRY	0,3	73
SOUŠ	0,5	90	PAŘÍŽOV	0,6	90
LABSKÁ	1,5	97	VRCHLICE	0,0	88

LEGENDA	0 - 20 %
20 - 40 %	40 - 60 %
60 - 80 %	80 - 100 %

Průměrná teplota vody u hladiny nádrže [°C] v období 19.7. - 19.8.					
Procenta udávají, kolik historických pozorování je větších než aktuální průměrná teplota vody za dané období					
Nádrž	Teplota 2019	%	Nádrž	Teplota 2019	%
FOJTKA	21,4	24	LES KRÁLOVSTVÍ	22,1	10
HARCOV	22,3	22	PASTVINY	22,3	28
MŠENO	23,5	5	SEČ	22,8	8
BEDŘICHOV	19,6	23	VRCHLICE	23,3	22
SOUŠ	19,5	29	ROZKOŠ	23,2	22

LEGENDA	0 - 20 %
20 - 40 %	40 - 60 %
60 - 80 %	80 - 100 %

## Teplota vody u hladiny, průhlednost, chlorofyl-a ke dni 20.8.2019

Trend je stanoven porovnáním s referenčním obdobím  
11.8. až 20.8. (chlorofyl-a 20.7. - 20.8.) 2003 - 2018

Nádrž	Teplota vody [ °C ]	Průhlednost [ cm ]	Chlorofyl-a [ µg/l ]
FOJTKA	20,9	140	23,8
HARCOV	21,0	140	23,1
MŠENO	23,4	250	8,2
BEDŘICHOV	18,0	220	63,6
JOSEFŮV DŮL	19,2	310	2,8
SOUŠ	18,2	210	3,3
LABSKÁ	18,3	200	26,1
LES KRÁLOVSTVÍ	21,0	65	46,9
ROZKOŠ	22,1	165	12,3
PASTVINY	21,0	320	9,1
KŘÍŽANOVICE	21,4	200	22,2
SEČ	22,0	160	42,2
HAMRY	18,5	130	44,8
PAŘÍŽOV	21,4	55	115,0
VRCHLICE	22,4	290	8,3
LEGENDA	teplota vody - pokles	teplota vody - setrvalý stav	teplota vody - vzestup
	průhlednost, chl.- a - zlepšení	průhlednost, chl.- a - setrvalý stav	průhlednost, chl.- a - zhoršení

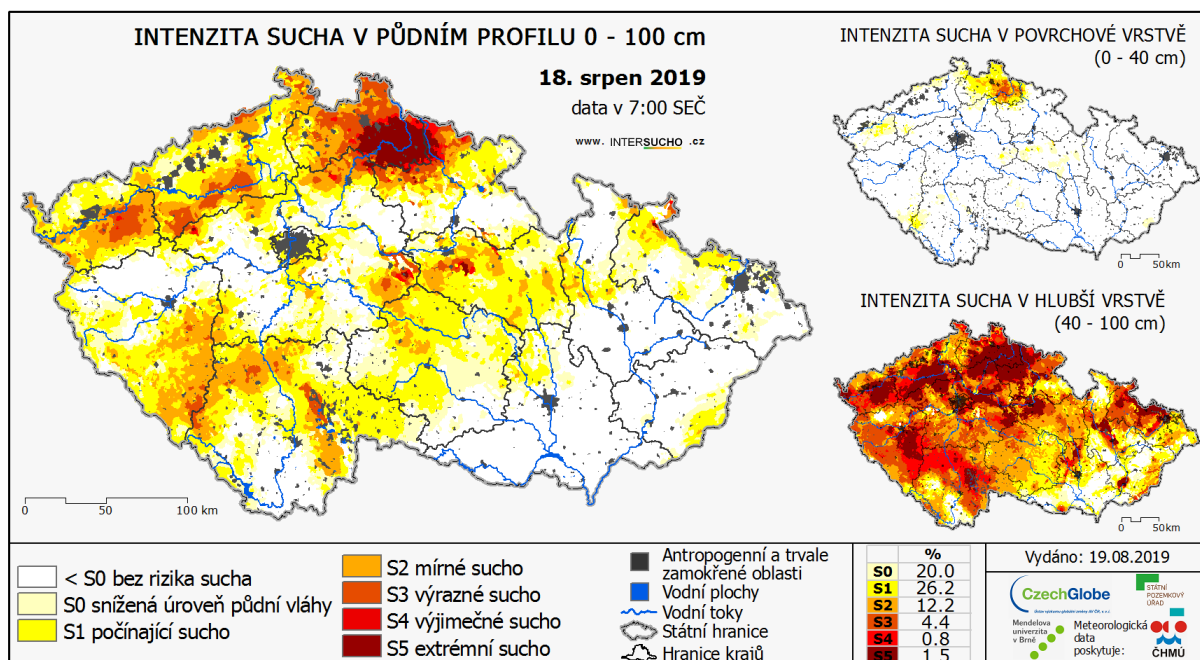
### **Stavy hladin podzemních vod v území ve správě státního podniku Povodí Labe**

Stav podzemních vod zůstává silně podnormální. Hladina v mělkých vrtech převážně stagnuje. V našem správním území bylo v tomto období cca 12 % sledovaných mělkých vrtů mírně podnormálních, 26 % sledovaných mělkých vrtů silně podnormálních a 61 % sledovaných mělkých vrtů mimořádně podnormálních. Aktuální a dlouhodobé statistické informace k situaci na podzemních vodách a další informace (půdní vlhkost, monitoring sucha) naleznete na webových stránkách ČHMÚ: <http://portal.chmi.cz/aktualni-situace/sucho#>

Dalším informačním zdrojem hodnotícím aktuální situaci (stavu sucha) v ČR je portál:

<http://www.intersucho.cz/>

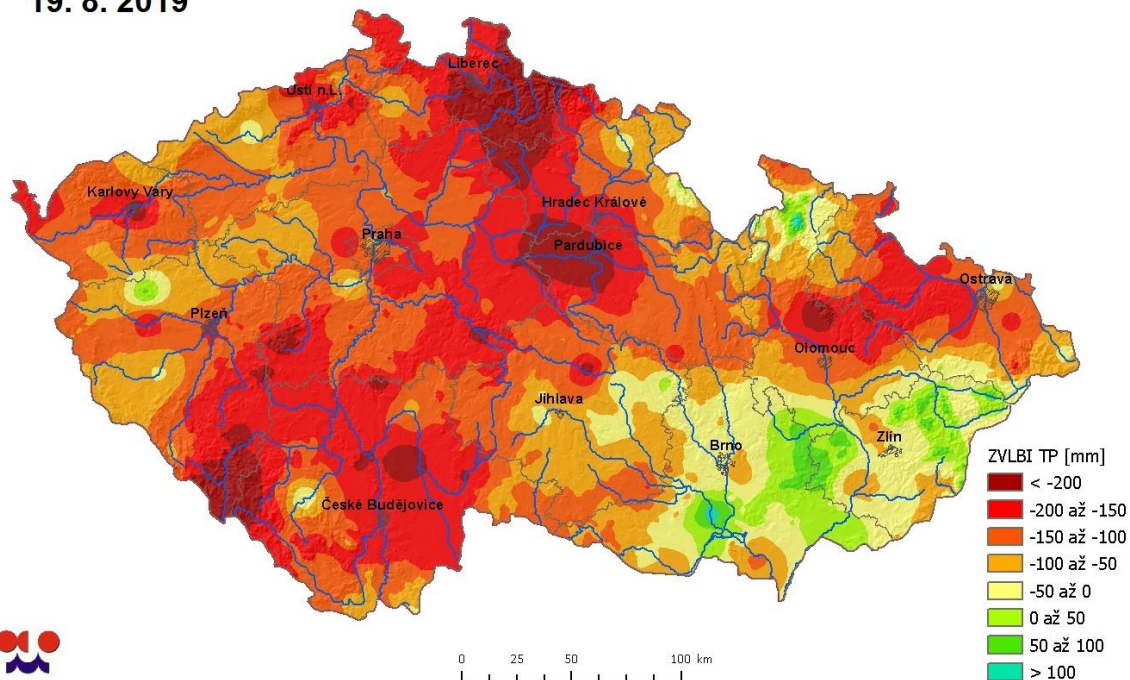
## Vyhodnocení sucha v půdním profilu 0 – 100 cm dle CzechGlobe



Zdroj: <http://www.intersucho.cz>

## Rozdíl sumy srážek a potenciální evapotranspirace v mm od 1. 3. 2019 vztážené k dlouhodobému průměru 1961-2010

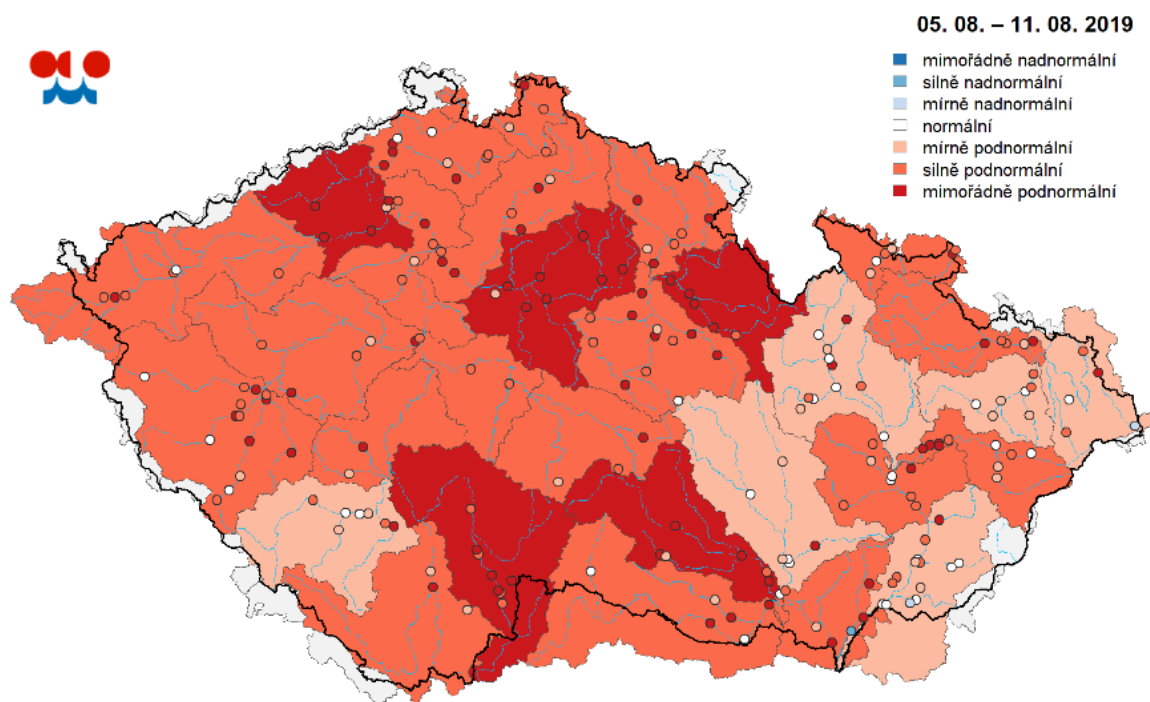
19. 8. 2019



Zdroj: <http://portal.chmi.cz/aktualni-situace/sucho#>



## Stav hladiny podzemních vod hodnocený podle pravděpodobnosti překročení hladiny ve vrtu s využitím referenčního období 1981 – 2010 (dle Českého hydrometeorologického ústavu)



Zdroj: <http://portal.chmi.cz/aktualni-situace/sucho#>

### ***Možná opatření***

*Vývoj vodních zásob je průběžně monitorován a hodnocen. V případě nepříznivých tendencí budou s využitím zkušeností z minulých let přijímána vhodná opatření v součinnosti s dotčenými odběrateli, obcemi, vodoprávními úřady i odbornými institucemi (ČHMÚ, ČIŽP).*

*V územní působnosti státního podniku Povodí Labe jsou v platnosti následující omezení odběrů povrchových vod:*

- *Na základě opatření obecné povahy, které vydal veřejnou vyhláškou MÚ Hořice, je dočasně omezeno užívání pitné vody z vodovodu pro veřejnou potřebu v obcích Holovousy a Hořice. Zakázáno je zde používat vodu z vodovodní sítě k napouštění bazénů, mytí vozidel a zalévání zahrad.*
- *Opatřením při nedostatku vody jsou zakázány MM Mladá Boleslav veškeré odběry z vodního toku Klenice a jeho přítoků v celém správním obvodu ORP Mladá Boleslav.*
- *MÚ Dobruška, odbor výstavby a životního prostředí, jako příslušný vodoprávní úřad upozornil na dodržování podmínek platných povolení k odběru povrchových vod z vodního toku Dědiny ve správním území města Dobruška. Vzhledem k nepříznivým klimatickým podmínkám a minimálnímu průtoku vody v korytě vodního toku Dědiny, upozorňuje oprávněně, že za této situace nelze odběr povrchových vod realizovat.*
- *MÚ Rychnov nad Kněžnou, odbor výstavby a životního prostředí s účinností od 25. července 2019 do odvolání zakazuje z důvodu nízkých průtoků odběr povrchové vody z vodního toku Bělá ve správním obvodu města Solnice, obce Kvasiny, Černíkovice a Skuhrov nad Bělou, a z vodního toku Dlouhá Strouha ve správním obvodu obce Kvasiny a města Solnice. S hlavními odběrateli, kteří jsou svou výrobní činností závislí na odběru*

*povrchové vody z Bělé a Dlouhé Strouhy, úřad projednal a dohodnul přesný harmonogram úpravy odběrů. MÚ Rychnov nad Kněžnou dále zakázal se stejnou účinností odběr povrchové vody z vodního toku Kněžná a jeho přítoků (Javornický potok, Lukavický potok a Jahodovský potok) ve správním území obvodu města Rychnov nad Kněžnou, obce Synkov - Slemeno, obcí Lukavice a Javornice.*

- *MM Ústí nad Labem zakazuje s účinností od 30. 7. 2019 odběr povrchové vody ze všech vodních toků a vodních děl na nich umístěných, pro účely zalévání zahrad, trávníků, napouštění bazénů a nádrží, zásobování objektů a pozemků ve vlastnictví jednotlivých občanů (domácností) užitkovou vodou, zálivky všech sportovišť (kurty, hřiště), mytí motorových vozidel na celém okresu Ústí nad Labem ve správních obvodech obcí, které jsou vyjmenovány v tomto opatření obecné povahy.*

*Další nově vydaná opatření či zákazy odběrů vod nám nejsou k datu vydání této zprávy známy. Žádáme, abychom byli vždy a včas informováni o případném vydávání a rušení opatření k omezení používání vodních zdrojů. Povodí Labe, státní podnik je připraven v případě potřeby poskytnout odbornou spolupráci a podklady k tomu potřebné.*

**Zpracoval:** Petra Štulcová – tel.: 495 088 720, [vhd@pla.cz](mailto:vhd@pla.cz).

*Další zpráva o hydrologické situaci bude vydána dne 28.8.2019.*

Ing. Jiří Petr  
vedoucí vodohospodářského dispečinku  
tel.: 495088725  
e-mail: [petrj@pla.cz](mailto:petrj@pla.cz)