



Povodí Labe, státní podnik
Víta Nejedlého 951
Slezské Předměstí
500 03 Hradec Králové

www.pla.cz

Vodohospodářský dispečink
Tel.: 495 088 730, 495 088 720
Fax: 495 088 733
GSM: 606 643 437
GSM: 724 242 083 (vedoucí VHD)

vhd@pla.cz

Informační zpráva č. 28

o situaci na vodních tocích a vodních dílech při výskytu hydrologického sucha v povodí spravovaném státním podnikem Povodí Labe

1) Zpráva vydána dne 14.11. 2018 v 10:00.

2) Hydrologická situace:

V uplynulém týdnu pokračovalo na listopad teplé počasí, srážky se téměř nevyskytly. Průtoky na většině vodních toků mají tendenci setrvalou popř. zvolna klesající.

K dnešnímu dni jsou průtoky na většině vodních toků v územní působnosti státního podniku Povodí Labe na úrovni 20-35 % dlouhodobých průměrů pro měsíc listopad (vyhodnocováno za hydrologické období 1981 – 2010). Nižší průtoky pod 5% jsou na Cidlině a okolo 10% na Mrlině a Smědě.

Vodnosti na tocích se nejčastěji pohybují na úrovni Q_{330} až Q_{364} . V části profilů jsou průtoky nižší než Q_{364} . Průtoky o vodnosti Q_{355} a nižší se k dnešnímu dni vyskytují celkem na 72 stanicích ze 120 sledovaných.

Upozorňujeme na skutečnost, že měření průtoku na limnigrafických stanicích je při velmi nízkých stavech výrazně ovlivněno překážkami v korytě (nánosy, vegetace apod.), uspořádáním měrného profilu apod. Skutečná hodnota průtoku se tak zejména u menších toků může lišit i o desítky procent. Stejně tak může být méně přesné či nerealizovatelné dělení průtoků na rozdělovacích objektech, které nebyly pro přesné dělení takto nízkých průtoků navrženy.

Dle aktuální předpovědi ČHMÚ očekáváme v nejbližších dnech na vodních tocích průtoky setrvalé, případně velmi pozvolna klesající, v úsecích toků pod vodními díly, kde jsou udržovány vyrovnané průtoky dle platných manipulačních řádů, setrvalé.

3) Vodní toky v hlavních profilech:

Vodní tok	Profil	Vodní stav (cm)	Průtok ($m^3 \cdot s^{-1}$)	Hodnota Q_{355} ($m^3 \cdot s^{-1}$)	Hodnota Q_{XI}^* ($m^3 \cdot s^{-1}$)	Tendence
Orlice	Týniště nad Orlicí	44	2,52	3,7	14,9	setrvalý stav
Labe	Přelouč	30	11,6	17	46,0	setrvalý stav
Cidlina	Sány	7	0,14	0,1	3,5	setrvalý stav
Jizera	Bakov nad Jizerou	131	5,62	6,3	24,0	setrvalý stav
Labe	Kostelec nad Labem	397	21	26	81,8	setrvalý stav
Labe	Ústí nad Labem	137	91	98	243,2	setrvalý stav

*) Q_I až Q_{XII} je dlouhodobý průměrný průtok v aktuálním měsíci vyhodnocovaný za hydrologické období 1981 – 2010

4) Vodní nádrže:

Dle rozhodnutí Krajského úřadu Pardubického kraje je z vodního díla Seč od 1.9.2018 odtok oproti manipulačním řádem stanovenému průtoků ve výši $1,6 \text{ m}^3 \cdot \text{s}^{-1}$ pouze $0,6 \text{ m}^3 \cdot \text{s}^{-1}$, a to do doby, než bude v nádrži dosažena kóta hladiny 484,31 m n. m. se stoupající tendencí.

Pro dotaci Opatovického uzlu byl dne 9.11.2018 opět zvýšen odtok z nádrže Rozkoš na $2 \text{ m}^3/\text{s}$.

Na ostatních nádržích probíhají manipulace v souladu se schválenými manipulačními řády. Zaplněnost zásobních prostorů na ostatních vodních dílech se pohybuje v rozmezí 24 - 100%.

Celkový objem nadlepšené vody pod nádržemi byl za uplynulý týden 1,782 mil. m^3 (z toho 1,326 mil. m^3 z VD Rozkoš).

Počínaje tímto týdnem je naplněnost nádrží (Les Království, Rozkoš a Pastviny) vyhodnocována pro zimní hladiny zásobních prostorů.

Název VD	Vodní tok	Naplněnost		Max. hladina (m n.m.)	Aktuální hladina (m n.m.)	Celkový objem nádrže* (mil. m^3)	Aktuální objem** nádrže (mil. m^3)	Přítok ($\text{m}^3 \cdot \text{s}^{-1}$)	Odtok ($\text{m}^3 \cdot \text{s}^{-1}$)	Odběr ($\text{m}^3 \cdot \text{s}^{-1}$)	Změna hladiny (m/týden)	+Zachycení -Dotace (mil. $\text{m}^3/\text{týden}$)
		(mil. m^3)	%									
Labská	Labe	0,553	73	684,62	683,37	1,352	1,149	0,700	0,800		-0,65	-0,104
Les Království	Labe	1,688	100	314,60	316,28	1,305	1,900	2,000	1,570		-0,10	-0,041
Rozkoš	Úpa	10,830	27	279,60	274,56	44,621	15,640	0,000	0,080		-0,23	-1,043
Pastviny	D. Orlice	1,753	32	467,60	460,49	6,811	3,037	0,510	0,550		-0,01	-0,004
Hamry	Chrudimka	0,808	67	597,90	596,81	1,339	0,941	0,040	0,080	0,02	-0,05	-0,015
Seč	Chrudimka	6,131	44	486,81	480,78	15,32	7,434	0,300	0,700	0,01	-0,13	-0,126
Křížanovice	Chrudimka	1,527	94	404,10	403,78	2,036	1,943	0,770	0,600	0,10	-0,05	-0,015
Pařížov	Doubrava	0,213	81	314,83	314,10	0,316	0,267	0,115	0,208		-0,92	-0,062
Vrchlice	Vrchlice	4,981	63	323,80	320,22	8,322	5,413	0,005	0,125	0,09	-0,13	-0,086
Josefův Důl	Kamenice	15,563	81	731,00	728,10	19,653	16,083	0,120	0,330	0,15	-0,12	-0,140
Souš	Černá Desná	2,307	50	766,45	762,40	5,004	2,726	0,135	0,265	0,15	-0,19	-0,096
Mšeno	Mšenský potok	0,528	28	510,00	504,80	1,949	0,580	0,010	0,066		-0,28	-0,051
Harcov	Harcovský potok	0,097	28	370,50	367,13	0,399	0,146	0,054	0,047		0,03	0,002
Bedřichov	Černá Nisa	1,437	82	773,48	772,68	1,778	1,461	0,058	0,023		0,03	0,010
Fojtka	Fojtka	0,064	51	389,50	387,97	0,149	0,089	0,025	0,025		-0,03	-0,001
Mlýnice	Albrechtický potok	0,068	74	389,45	388,45	0,114	0,090	0,019	0,017		0,01	0,000

*) Celkovým objemem nádrže je součet prostoru stálého nadržení a zásobního prostoru

**) Uváděný aktuální objem nádrže je součet objemu prostoru stálého nadržení a aktuálně naplněného zásobního popř. retenčního prostoru. Je to objem, který může být využit pro zajištění účelů vodního díla, za předpokladu, že by v režimu mimořádné manipulace byla využita voda i z prostoru stálého nadržení.

5) Vodárenské nádrže:

Na vodárenských nádržích ve správě státního podniku Povodí Labe nebyly zaznamenány takové poklesy objemu vody, které by si vynutily omezení provozu vodních děl, resp. omezení povolených odběrů. Zásoba povrchové vody ve vodárenských nádržích je v současné době dostatečná a je možné ji odebírat v požadovaném rozsahu.

6) Důležité informace + popis nejkritičtějších míst (plánované manipulace na významných vodních dílech, narušená stabilita hráze nebo protržení hrází, velké rozlivy, poškození jezů, evakuace apod.):

Odtok z nádrží a plánované manipulace:

VD Labská	$0,80 \text{ m}^3 \cdot \text{s}^{-1}$
VD Les Království	$2,00 \text{ m}^3 \cdot \text{s}^{-1}$
VD Rozkoš	$2,00 \text{ m}^3 \cdot \text{s}^{-1}$
VD Pastviny	$0,55 \text{ m}^3 \cdot \text{s}^{-1}$
VD Seč	$0,60 \text{ m}^3 \cdot \text{s}^{-1}$

7) Plavební provoz na LVC:

Zajištěný vodní stav (ZVS) na vodočtu v Ústí nad Labem se od vydání předchozí zprávy dne 7.11.2018 pohyboval v rozmezí 125 až 130 cm. Výjimkou byl dne 8.11. zajištěný vodní stav 170 cm, který byl způsobený technickou manipulací na VD Vrané.

ZVS dne 14.11. – 125 cm. Předpověď na 15.11. – 125 cm, tendence setrvalý stav.

Informace o vodních stavech na Labské vodní cestě jsou průběžně zveřejňovány na našich internetových stránkách www.pla.cz v sekci Stav LVC.

8) Různé:

Jakost vody v nádržích

V důsledku poklesu nočních teplot vzduchu dochází k ochlazení vodního prostředí. Při porovnání s dlouhodobými referenčními hodnotami (viz tabulky níže) však jsou teploty vody stále jedny z nejvyšších za posledních čtyřicet let. Takové hodnocení je prakticky platné pro celé období od dubna až do listopadu letošního roku. V důsledku stálého ochlazení vody je již stabilizován kyslíkový režim ve všech nádržích. Objemy přítoků jsou v tomto období stále jedny z nejnižších nebo vůbec nejnižší od roku 1979 (viz přiložená tabulka). Od této skutečnosti se odvíjí nízká obměna vody v nádrži se svými pozitivními i negativními vlivy na jakost vody. Žádné výrazné jevy ohrožující upravitelnost surové vody nebyly zaznamenány. Další informace o jakosti vody v nádržích lze nalézt na portálu VODA (<http://www.pla.cz/portal/jvn/cz/index.htm>).

Objem přítoku do nádrže (mil. m ³) v období 12.10. - 12.11.					
Procenta udávají, kolik historických pozorování je větších než aktuální objem přítoku za dané období					
Nádrž	Objem přítoku	%	Nádrž	Objem přítoku	%
FOJTKA	0,1	93	LES KRÁLOVSTVÍ	6,6	98
HARCOV	0,2	83	PASTVINY	1,8	95
MŠENO	0,0	95	KŘÍŽANOVICE	1,6	95
BEDŘICHOV	0,1	88	SEČ	0,9	98
JOSEFŮV DŮL	0,4	94	HAMRY	0,2	98
SOUŠ	0,6	83	PAŘÍŽOV	0,9	85
LABSKÁ	2,7	81	VRCHLICE	0,0	98

LEGENDA	0 - 20 %
20 - 40 %	40 - 60 %
60 - 80 %	80 - 100 %

Teplota vody u hladiny ke dni 13.11.2018				
Trend se stanoví porovnáním s referenčním obdobím 4.11. až 13.11. 2003 - 2017				
FOJTKA	HARCOV	MŠENO	BEDŘICHOV	JOSEFŮV DŮL
10,5	9,0	9,9	7,1	8,0
SOUŠ	LABSKÁ	LES KRÁLOVSTVÍ	ROZKOŠ	PASTVINY
7,9	8,2	11,4	9,8	8,8
KŘÍŽANOVICE	SEČ	HAMRY	PAŘÍŽOV	VRCHLICE
9,8	10,2	8,0	9,7	9,8

Průměrná teplota vody u hladiny nádrže [°C] v období 12.10. - 12.11.

Procenta udávají, kolik historických pozorování je větších než aktuální průměrná teplota vody za dané období

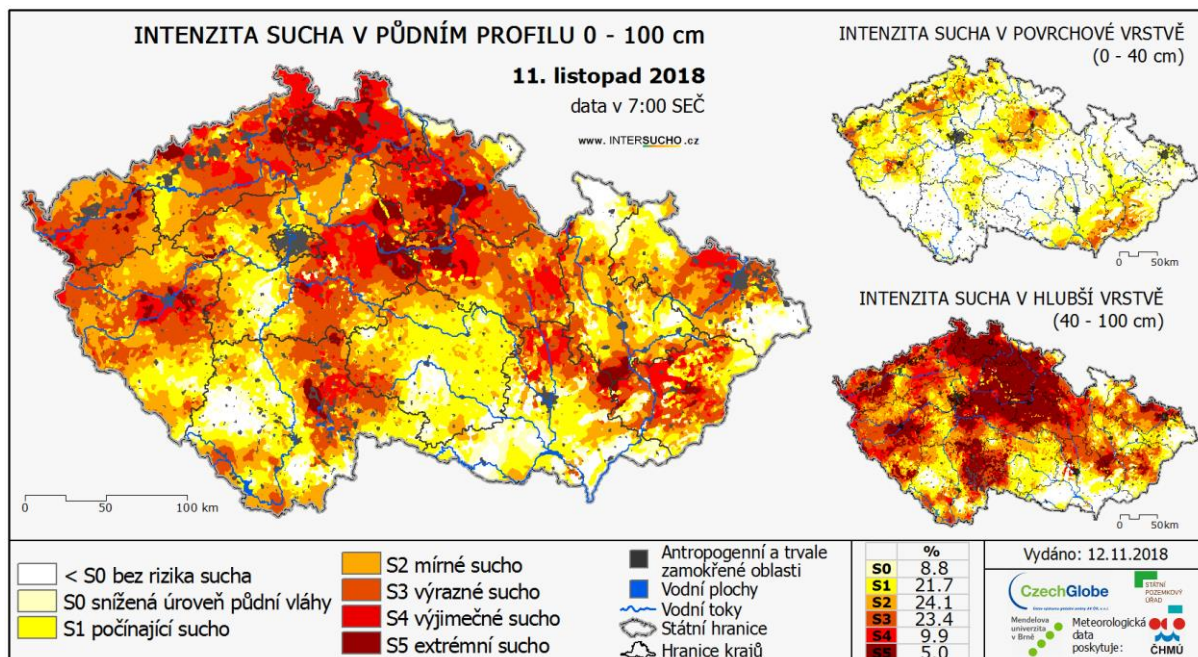
Nádrž	Teplota 2018	%	Nádrž	Teplota 2018	%
FOJTKA	12,4	0	LES KRÁLOVSTVÍ	8,8	18
HARCOV	10,3	10	PASTVINY	9,9	23
MŠENO	11,3	3	SEČ	11,2	8
BEDŘICHOV	7,5	10	VRCHLICE	14,0	13
SOUŠ	9,0	14	ROZKOŠ	16,1	10

LEGENDA	0 - 20 %
20 - 40 %	40 - 60 %
60 - 80 %	80 - 100 %

Stavy hladin podzemních vod v území ve správě státního podniku Povodí Labe

Stav podzemních vod se ve srovnání s předchozím týdnem při porovnání s dlouhodobými hodnotami na křivce překročení se v celkovém průměru mírně zlepšil, ale zůstal i nadále silně podnormální. Hladina ve vrtech ve srovnání s předchozím týdnem v celkovém průměru stagnovala, místy mírně klesala. V našem správním území bylo v tomto období cca 7% sledovaných mělkých vrtů mírně podnormálních, cca 24 % sledovaných mělkých vrtů silně podnormálních a cca 66 % sledovaných mělkých vrtů mimořádně podnormálních. Aktuální i dlouhodobé statistické informace k situaci na podzemních vodách a další informace, např. o půdní vlhkosti apod. (monitoring sucha) naleznete na webových stránkách ČHMÚ: <http://portal.chmi.cz/aktualni-situace/sucho#>. Dalším zajímavým informačním kanálem ohledně aktuální situace (stavu sucha) v ČR je portál: <http://www.intersucho.cz/>.

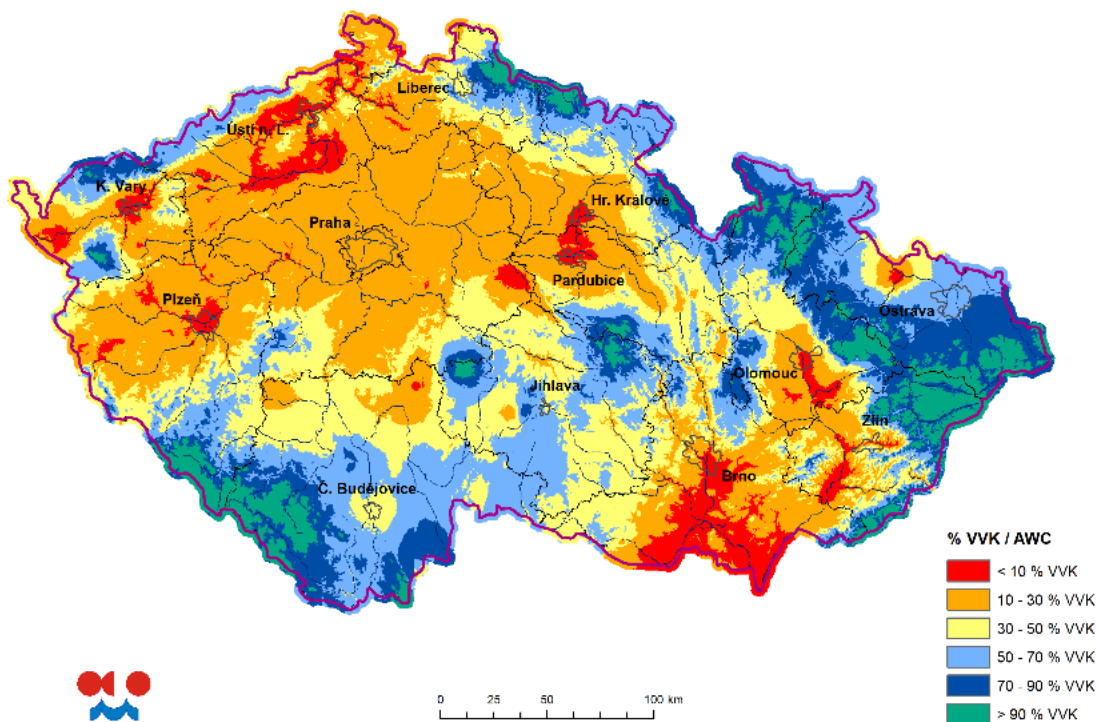
Vyhodnocení sucha v půdním profilu 0 – 100 cm dle CzechGlobe (ke dni 11.11.2018)



Zdroj: http://www.intersucho.cz/userfiles/image/AW_2015/181028AWP_CR.png

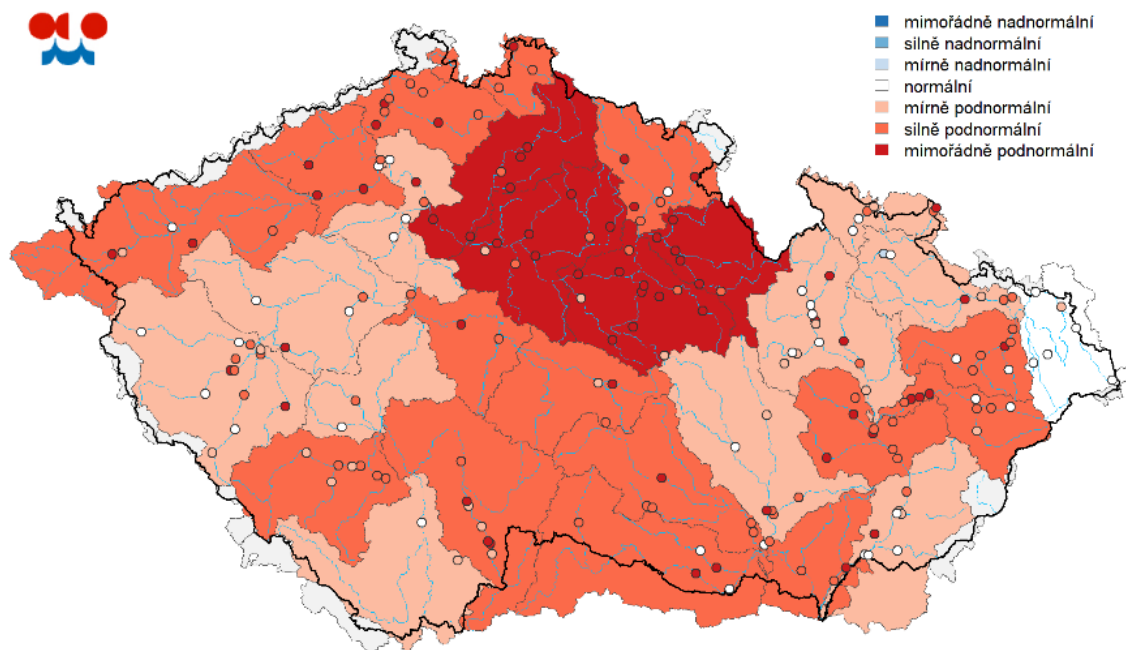
Modelová vlhkost půdy v % využitelné vodní kapacity (VVK) ve vrstvě 0 až 20 cm pod trávnikem dle Českého hydrometeorologického ústavu

Situace ke dni 13. 11. 2018



Stav hladiny podzemních vod hodnocený podle pravděpodobnosti překročení hladiny ve vrtu vzhledem k standardnímu období dle Českého hydrometeorologického ústavu

Situace ke dni 13. 11. 2018



Zdroj: <http://portal.chmi.cz/aktualni-situace/sucho#>

Možná opatření

V územní působnosti státního podniku Povodí Labe jsou v platnosti následující omezení odběrů vod:

- *MÚ Lanškroun, odbor životního prostředí vydal veřejnou vyhláškou opatření obecné povahy týkající se omezení odběrů povrchových vod. Ve veřejném zájmu zakázal nakládání s povrchovými vodami ze všech vodních toků v povodí Tiché Orlice na území ORP Lanškroun. Tento vydaný zákaz se netýká odběratelů, kteří jsou svou výrobní činností přímo závislí na odběru povrchových vod. Odběratelé jsou zároveň vyzváni k hospodárnému užívání povrchových vod a omezení využívání těchto vod mimo výrobní proces na nutné minimum.*
- *MÚ Rychnov nad Kněžnou, odbor výstavby a životního prostředí s účinností od 1. srpna do odvolání zakazuje z důvodu nízkých průtoků odběr povrchové vody z vodního toku Bělá ve správním obvodu města Solnice, obce Kvasiny, Černíkovice a Skuhrov nad Bělou, a z vodního toku Dlouhá Strouha ve správním obvodu obce Kvasiny a města Solnice. MÚ Rychnov nad Kněžnou dále zakázal se stejnou účinností odběr povrchové vody z vodního toku Kněžná a jeho přítoků (Javornický potok, Lukavický potok a Jahodovský potok) ve správním území obvodu města Rychnov nad Kněžnou, obce Synkov - Slemeno, obcí Lukavice a Javornice.*
- *MÚ Nymburk, odbor životního prostředí, jako příslušný vodoprávní úřad zakázal v celém správním území ORP Nymburk odběr povrchových vod z vodních toků pro účely mytí aut, zemědělské techniky, zalévání trávníků, napouštění nádrží, koupališť a bazénů.*
- *MÚ Kostelec nad Orlicí vydal opatření obecné povahy při nedostatku vody, s okamžitou platností a do odvolání zakazuje odběry povrchových vod z vodních toků, náhonů, melioračních zařízení a z vodních nádrží za účelem výroby, závlivky zahrad, trávníků, hřišť, mytí aut, napouštění nádrží a bazénů, a to v celém správním území ORP Kostelec nad Orlicí.*
- *Vzhledem ke stávajícímu dlouhodobému suchému období a nepříznivé hydrologické situaci na území Kraje Vysočina, s ohledem na závěry pracovní skupiny pro řešení problematiky dlouhodobého sucha zřízené hejtmánem, opětovně vyzval Kraj Vysočina všechny příslušné vodoprávní úřady ke zvýšené kontrolní činnosti a k případnému vydání opatření obecné povahy k zakazu nebo omezení odběrů povrchových popř. i podzemních vod. Dále Kraj Vysočina doporučuje obecním úřadům využití působnosti jim svěřené zákonem o vodách a zákonem o vodovodech a kanalizacích.*
- *MÚ Polička, jako příslušný vodoprávní úřad, zakazuje do odvolání v celém správním území ORP Polička odběry povrchových vod z vodních toků a nádrží pro účely zalévání zahrádek, zahrad, trávníků, všech sportovišť, napouštění bazénů a mytí motorových vozidel.*
- *MÚ Říčany, jako příslušný vodoprávní úřad, zakazuje do odvolání v celém svém správním území odběr povrchových vod z vodních toků pro účely zalévání hřišť, zahrádek, zahrad a trávníků, napouštění nádrží a bazénů, mytí aut apod.*
- *MÚ Kralupy nad Vltavou, jako místně příslušný vodoprávní úřad s okamžitou platností zakazuje odběr povrchových vod z vodních toků a nádrží v celém správním území ORP Kralupy nad Vltavou pro účely mytí aut, zalévání hřišť, trávníků, napouštění nádrží a bazénů apod.*
- *Magistrát města Mladá Boleslav, odbor životního prostředí zakazuje s účinností od 30.8.2018 do odvolání odběry povrchových vod (včetně obecného nakládání s povrchovými vodami) z vodního toku Klenice a všech jeho přítoků v celém správním obvodu ORP Mladá Boleslav.*
- *MÚ Nové Město nad Metují, jako věcně příslušný vodoprávní úřad zakazuje s platností do odvolání odběr povrchových vod z místních toků v celém správním území ORP Nové Město nad Metují, a to pro účely mytí aut, zalévání hřišť, trávníků, napouštění nádrží.*
- *MÚ Dobruška, odbor výstavby a životního prostředí, jako příslušný vodoprávní úřad upozornil na nízké průtoky ve vodních tocích na území ORP Dobruška a na dodržování podmínek platných povolení k odběru povrchových vod z vodního toku Dědiny ve správním území města Dobruška. Vzhledem k nepříznivým klimatickým podmínkám a minimálnímu průtoku vody v korytě vodních toků, upozorňuje oprávněně, že za této situace nelze odběr povrchových vod realizovat.*
- *Na úseku splavného Labe byly dotčené vodoprávní úřady upozorněny na průtoky v Labi nižší než Q_{355} a na ustanovení schválených manipulačních řádů, podle nichž je možno při takto nízkých průtocích omezovat jednotlivé odběry z jezové zdrže.*

Případně další vydaná opatření či zákazy odběrů vod nám nejsou k datu vydání této zprávy známy.

Vzhledem ke zkušenostem s výskytem hydrologického sucha v námi spravovaném území v uplynulých letech, doporučujeme obcím a vodoprávním úřadům, aby před vydáním regulativních opatření podle zákona o vodách projednaly záměr omezení nakládání s vodami s příslušnými odběrateli s případnou účastí Povodí Labe, státní podnik (popř. ČHMÚ, ČÍŽP). Hierarchie omezování odběrů by měla být směřována tak, že odběry pro pitné účely, energetiku, závlahy a zemědělství (v uvedeném pořadí důležitosti) by měly být omezeny až v nejkrajnějším případě. Důraz by měl být opětovně kladen zejména na součinnost a zajištění dostatečné vzájemné informovanosti mezi dotčenými odbornými institucemi a subjekty - pověřenými ministerstvy, státními podniky povodí, ČHMÚ, ČÍŽP, krajskými úřady, příslušnými vodoprávními úřady, obcemi, uživateli vod a také veřejností.

Vhodná je také důsledná kontrola dodržování stanovených minimálních zůstatkových průtoků (MZP) a případných nově vydaných zákazů nakládání s vodami. Neméně důležité je vlastní (terénní) sledování situace na tocích (stavy, průtoky) a podzemních vodách (úrovně hladin, vydatnosti) v rámci své územní působnosti (komunikace s obcemi, místními obyvateli, starosty, vodárenskými společnostmi atd.). Dále také sledování informací o stavech a průtocích na webových stránkách Povodí Labe, státní podnik a Českého hydrometeorologického ústavu.

Povodí Labe, státní podnik uspořádal na základě podnětu MZe v polovině června (14.6.2018) jednání za účelem informovat zainteresované skupiny uživatelů vod zejména ze sektorů vodárenství, zemědělství (závlaháři) a průmyslu o aktuální hydrologické situaci s ohledem na prohlubující se sucho. Na základě tohoto jednání, kterého se účastnili i zástupci krajských úřadů a na základě dalších jednání na krajských úřadech (komise pro „sucho“ ...) a ORP, byly mj. nastaveny mechanismy vzájemné informovanosti a součinnosti mezi všemi dotčenými orgány (správci povodí, vodoprávní úřady, ČHMÚ apod.) a skupinami významných uživatelů vod zejména např. při projednávání omezení odběrů vod a dalších opatření pro řešení nedostatku vodních zdrojů.

Obecně lze vodoprávním úřadům doporučit, aby zvážily, zda nezakážou odběry povrchové vody na mytí aut, zalévání hřišť a trávníků. Žádáme, abychom byli vždy a včas informováni o případném vydávání a rušení těchto zákazů. Povodí Labe, státní podnik je připraven v případě potřeby poskytnout odbornou spolupráci a podklady k tomu potřebné.

Zpracoval: Ing. Andrea Pospíšilová – tel.: 495 088 720, vhd@pla.cz.

Další zpráva o hydrologické situaci bude vydána dne 21.11.2018.

Ing. Jiří Petr
vedoucí vodohospodářského dispečinku
tel.: 495088730 nebo 720
e-mail: vhd@pla.cz