

A detailed historical map of the Elbe river basin, showing the river's course through a hilly landscape. The map is drawn in black ink on aged, yellowish paper. It features numerous handwritten labels in cursive script, including 'Lipava', 'Wipf', 'Bunzlauer Herrschaft', and 'Lipa'. There are also some red markings and numbers scattered across the map. The river is depicted with a wavy line, and the surrounding terrain is indicated by hachures and contour lines.

Povodí Labe

VÝROČNÍ ZPRÁVA

2004

Obsah

Zhodnocení roku 2004	1
Zpráva o plnění hlavního předmětu činnosti	2
Územní působnost a správa vodních toků	2
Provoz vodních toků a vodních děl	2
Využívání povrchových vod	3
Hospodaření s vodami z hlediska množství a jakosti	4
Péče o jakost vody ve vodních tocích	4
Komplexní péče o koryta vodních toků, vodní díla a ekologii říčních systémů	5
Výkon vlastnických práv k majetku státu	7
Komplexní informační systém Povodí Labe	7
Personální rozvoj a sociální politika	6
Plánování v oblasti vod - plány oblastí povodí	8
Rozvaha v plném rozsahu ke dni 31. 12. 2004	10
Výkaz zisku a ztráty	12
Příloha k výkazům za rok 2004	13
Přehled o změnách vlastního kapitálu k 31. 12. 2004	20
Cash flow k 31. 12. 2004	21
Zpráva auditora o ověření účetní závěrky k 31. 12. 2004	22
Résumé	23
Adresář hlavních organizačních útvarů	24
Mapka územního uspořádání	24
Základní údaje o vodních tocích, vodních dílech a labské vodní cestě	25



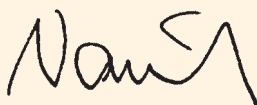
Zhodnocení roku 2004

Uplynulý rok byl rokem úspěšným při plnění standardních pracovních povinností i činností výjimečných. Za ně považuji zejména rozpracování „Plánu oblasti povodí Horního a středního Labe“, kdy jsme v daném termínu i rozsahu dokončili v rámci přípravných prací charakterizaci oblasti povodí ve spolupráci s krajskými úřady, Zemědělskou vodohospodářskou správou, Lesy ČR, VÚV TGM a dalšími odbornými institucemi. Dalším z těchto tzv. výjimečných dokumentů je „Strategie rozvoje Povodí Labe, státní podnik na období 2005 - 2010“. Tento dokument zohledňuje zejména nové podmínky po vstupu České republiky do Evropského společenství a rozpracovává rámcové cíle vodního hospodářství na konkrétní úkoly státního podniku. Ve Strategii jsou též obsaženy nové povinnosti vyplývající z novely zákona o vodách.

Pokud se týká hospodaření státního podniku, rok 2004 byl velmi úspěšný, a to nejen díky mimořádnému zvýšení odběrů povrchové vody, ale zejména zásadnímu zvýšení rozsahu vlastních výkonů. Tím bylo umožněno docílit splnění plánovaných úkolů a vynaložit další finanční prostředky v oblasti péče o svěřený majetek. I tak bylo dosaženo zisku ve výši 40 mil. Kč a vytvořen dobrý základ pro úspěšné plnění úkolů v roce 2005.

Rád bych při této příležitosti též vyzdvihl velmi dobrou úroveň a pracovní nasazení našich zaměstnanců při zabezpečování operativních úkolů, odstraňování povodňových škod z předchozích let i přípravě a realizaci protipovodňových opatření. K zásadnímu zlepšení došlo v oblasti informovanosti veřejnosti, státní správy a samosprávy, a to prostřednictvím vlastních internetových stránek, médií a v neposlední řadě i organizováním seminářů a řady odborných akcí. Zcela výjimečnou akcí se stala slavnostní konference při příležitosti 100 let existence přehrady Harcov v Liberci, reprezentující zahájení výstavby vodohospodářských soustav v Čechách i tehdejším Rakousko-Uhersku, určených ke komplexní ochraně měst a obcí před povodněmi.

Na závěr mi dovoluje poděkovat za velmi dobrou spolupráci našim obchodním partnerům, zástupcům samosprávy i státní správy a v neposlední řadě našemu zakladateli a členům dozorčí rady Povodí Labe, státní podnik.



Ing. Tomáš Vaněk
generální ředitel Povodí Labe, státní podnik

Zpráva o plnění hlavního předmětu činnosti

Územní působnost a správa vodních toků

Rozsah územní působnosti **Povodí Labe, státní podnik** (dále jen „**Povodí Labe**“) tvoří oblast povodí Horního a středního Labe a vlastní tok Labe pod soutokem s Vltavou v Mělníce po státní hranici se SRN, které je součástí oblasti povodí Ohře a Dolního Labe.



Labe, vodopád pod Labskou boudou

Počet a délka významných a určených drobných vodních toků, které Povodí Labe mělo v oblasti své působnosti ke dni 31. 12. 2004 ve správě, se oproti předcházejícímu roku, nezměnily. Povodí Labe vykonávalo správu celkem 277 vodních toků o celkové délce 3 849,5 km, z toho z kategorie významných vodních toků 159 v délce 3 564,2 km a z kategorie určených drobných vodních toků 118 v délce 285,3 km. Z celkového počtu významných vodních toků jich 39 tvořilo státní hranici s Polskem a Německem v délce 106,9 km.

Provoz vodních toků a vodních děl

Hydrometeorologická charakteristika roku 2004

Z hydrometeorologického hlediska proběhl rok 2004 bez významnějších mimořádných situací, které by si vyžádaly zvláštní opatření v provozní činnosti, ať se jedná o zvýšené průtoky, větrné kalamity či abnormální sucho.

Po teplotní stránce je možné rok hodnotit jako téměř normální. Průměrná roční teplota byla + 8,1 °C, což je o 0,1 °C nižší než je dlouhodobý průměr. Ve srovnání s dlouhodobým normálem byly výrazně teplejší měsíce únor (odchylka +2,5 °C) a srpen (odchylka + 1,6 °C).

Roční srážkový úhrn 644 mm je o 23 mm nižší než je dlouhodobý průměr a představuje 97 % dlouhodobého normálu. Srážkově nadprůměrnými byly pouze měsíce leden a listopad. Naopak nejnižší srážkové úhrny byly zaznamenány v prosinci.

Z hlediska průtoků lze rok 2004 charakterizovat jako celkově podprůměrný. Zvýšené vodní stavy s dosažením prvních, maximálně druhých, stupňů povodňové aktivity se ojediněle vyskytly v zimních měsících na začátku roku na horním Labi, Orlici, Doubravě a Cidlině, v listopadu pak na Orlici, Jizeře a Lužické Nise. Větší povodňové škody zaznamenány nebyly.

Zimní jevy na vodních tocích

Nízké teploty vzduchu v měsíci lednu až březnu způsobily intenzivní tvorbu ledových jevů. Největší problémy nastaly na řekách Třebovce, Novohradce v úseku od Luže až po soutok s Chrudimkou, na Žejbru v Podlažicích a Ležáku v Zaječicích, kde docházelo k nápěchům plovoucích ledových ker, a dále na Jizeře v Benešově u Semil a v Turnov - Dolánky. Nejhorší situace již tradičně nastala na Divoké Orlici v Záměli, kde vlivem silného chodu vnitrovodního ledu byl ucpán průtočný profil na konci vzduť jezu v Doudlebách nad Orlicí a k jeho uvolnění musela být použita těžká mechanizace Povodí Labe. K významným rozlivům ani škodám však nedošlo.

Hospodaření s vodami v nádržích a mimořádné manipulace na vodních dílech

Všechny nádrže a jezové zdrže, které Povodí Labe v oblasti své působnosti provozuje, plnily během roku 2004 své funkce v souladu s platnými manipulačními řády a příslušným povolením k nakládání s vodami. Nejvýznamnější mimořádné manipulace byly schváleny a provedeny na:

nádrži Rozkoš - v severní části nádrže, a to o 3,50 m pod letní hladinu, resp. o 3,00 m pod zimní hladinu zásobního prostoru, pro zajištění opravy Rovenské hráze zahájené v předcházejícím roce a trvající do března 2004, kdy začalo postupné plnění nádrže,

nádrži Pařížov - úplné vypuštění pro umožnění těžby sedimentů z nádrže a opravu základových výpustí, která byla zahájena v předcházejícím roce a pokračuje i v roce 2005,

jezových zdřích Nymburk (snížení nominální hladiny o 1,20 m), **Brandýs nad Labem** (o 1,00 m), **Kostelec nad Labem** (o 1,50 m) a **Lobkovice** (o 1,50 m) v průběhu pravidelné plavební odstávky na labské vodní cestě ve dnech 29. 9. až 12. 10. 2004 za účelem provedení plánovaných opravných prací.

Funkčnost vodních děl

V roce 2004 se vyskytly celkem tři závažnější poruchy na vodních dílech. Jednalo se o vodní dílo Křižanovice - trhlina na přivaděči k vodní elektrárně Práčov I., Střekov - zjištěna příčina vzniku průsakové cesty ve spodní stavbě, jejímž důsledkem bylo odtržení a vyboulení kamenného obkladu



Střekov, sanace poruchy spodní stavby jezu

spodní stavby 2. jezového pole, a poldr č. 4 v Dětrichově - tlakové vývěry v levobřežním závazání hráze. Ve všech případech byla neprodleně provedena sanace poruchy, u přivaděče Křížanovice bude definitivní oprava provedena v roce 2005.

Na labské vodní cestě bylo během roku na 9 vodních dílech provedeno zahrazení jezových polí za účelem opravy či rekonstrukce jezového uzávěru (Čelákovice, Roudnice nad Labem, Brandýs nad Labem, Kostelec nad Labem, Štětí, Střekov) a obnovy protikorozní ochrany (Obříství, České Kopisty, Lovosice).

Využívání povrchových vod

Provoz vodní cesty na Labi

Pro plavbu v jednotlivých úsecích labské vodní cesty, včetně proplavování zdymadly, byly během roku 2004 vytvořeny podmínky ve smyslu Řádu plavební bezpečnosti a plavebních vyhlášek vydaných Státní plavební správou. V prosinci byla dokončena rekonstrukce malé plavební komory ve Štětí a velké plavební komory Českých Kopistech.

Přerušení plavebního provozu v roce 2004 nastalo díky špatným hydrometeorologickým podmínkám dvakrát v měsíci lednu pro celý úsek středního Labe v délce trvání celkem 15 dnů, v měsíci únoru v úseku Chvaletice - Toušeň v délce trvání 2 dny a v úseku Toušeň - Mělník na 1 den. Na dolním Labi byl plavební provoz přerušen pouze 2 dny v březnu na zdymadle České Kopisty v důsledku přemístění ovládnutí malé plavební komory při současně prováděné rekonstrukci velké plavební komory.



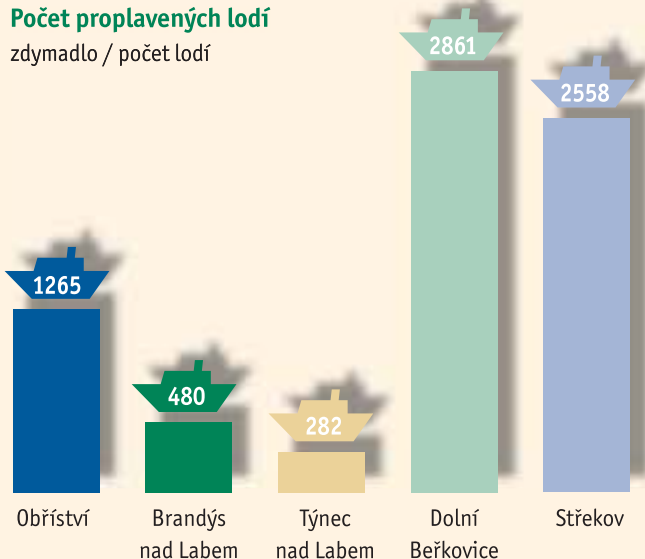
Plavební provoz na dolním Labi

Plánovaná plavební odstávka proběhla na středním Labi ve dnech 29. 9. - 12. 10. 2004. Při ní byly úplně vyčerpány 4 plavební komory, a to Kolín, Poděbrady, Hradištko a Lysá nad Labem. V úseku Kostelec nad Labem až Mělník bylo v lednu dokončeno těžení nánosů z koryta Labe usazených během povodně v srpnu 2002. Tím mohl být na celém tomto úseku obnoven, v souladu s Řádem plavební bezpečnosti, plavební provoz s ponorem 210 cm. Na dolním Labi byl během roku v úseku Mělník - VD Střekov zajišťován trvale ponor 200 cm. Plavební provoz na regulovaném úseku Labe pod Střekovem ke státní hranici se SRN byl v roce 2004 ovlivněn nízkými letními vodními stavy. Celkem 7 dnů poklesly vodní stavy v Ústí nad Labem pod 140 cm, 17 dní pod 150 cm a 51 dní pod 160 cm (minimální vodní stav technicky umožňující protiproudni plavbu od státní hranice do Ústí nad Labem). Dosažené minimum na tomto vodočtu bylo 132 cm.

Na žádost přepravců byl v 52 případech, většinou na několik hodin, nadlepšen vodní stav v Ústí nad Labem pro umožnění dojezdu plavidel do České republiky, nebo jejich průjezd úsekem od Střekova do Děčína. K nadlepšení bylo využito potřebného objemu vody zejména ze zdrže Střekov, při celodenním nebo i vícedenním nadlepšení pak, v koordinaci s vodohospodářským dispečinkem Povodí Vltavy, státní podnik a energetickou Skupinou ČEZ, zvýšeného odtoku z vltavské kaskády, event. objemu vody ze zdrží na středním Labi a dolní Vltavě vypouštěného během plavební odstávky.

Počet proplavených lodí

zdymadlo / počet lodí



Množství přepraveného zboží (tis. tun)

Rok	Zdymadlo				
	Střekov	D. Beřkovice	Obříství	Brandýs n. L.	Týnec n. L.
2002	492,8	382,5	124,8	83,4	286,0
2003	247,3	316,2	223,8	46,8	22,9
2004	245,0	354,9	262,5	21,5	10,5

Odběry povrchové vody za úplatu

Celkově bylo v roce 2004 odebráno 815,5 mil. m³ povrchových vod za úplatu, což představuje o 1,5 % více než v roce 2003 a o 30 % více než v roce 2002. Z celkového množství odebrané vody připadá největší podíl, tj. 93,8 %, na odběry pro průmysl a služby, 4,7 % na vodárenské odběry a 1,5 % na zemědělské závlahy.

V roce 2004 byla cena za 1 m³ odebrané povrchové vody vykalkulována na 2,20 Kč, v kategorii průtočného chlazení na 0,40 Kč a v kategorii zemědělských závlah na 1,10 Kč

Využití energetického potenciálu povrchových vod

Na vodních tocích ve správě Povodí Labe bylo ke dni 31. 12. 2004 v provozu celkem 560 malých vodních elektráren o celkovém instalovaném výkonu 148 000 kW, z toho 127 z nich využívalo k provozu vzdouvací zařízení ve vlastnictví státu, které provozuje Povodí Labe. Během roku bylo do provozu uvedeno celkem 13 nových malých vodních elektráren o celkovém instalovaném výkonu 1 300 kW.

V roce 2004 Povodí Labe provozovalo celkem 17 vlastních malých vodních elektráren o celkovém instalovaném výkonu 4 876 kW, které dodaly do sítě rozvodných závodů celkem 15 284 MWh elektrické energie.

Hospodaření s vodami z hlediska množství a jakosti

Vodohospodářský dispečink

Pro optimální a racionální činnost vodohospodářské soustavy se v poslední době stal nenahraditelným článkem rozsáhlý monitorovací systém se všemi vazbami na informační systém a s výstupem na internetové stránky Povodí Labe (www.pla.cz), kde jsou k dispozici odborné i široké veřejnosti. Proto, podobně jako v letech minulých, i v roce 2004 pokračoval intenzivní rozvoj monitorovacího systému vodohospodářského dispečinku (VHD). Byly dokončeny monitorovací systémy vodních děl na středním Labi od Obříství po Kostomlátky s on-line komunikací VHD se stanicemi a pokračovaly přípravné práce v rámci V. etapy rozvoje na úseku Labe Nymburk - Týnec nad Labem.

Rok 2004 byl rovněž významný z hlediska rozšíření funkčnosti srážkoodtokového modelu HYDROG využívaného pro operativní řízení a byl tedy postupně během roku k dispozici v povodí horního Labe, Úpy, Metuje, Orlice, Loučné, Chrudimky, Doubravy, Klejnárky, Výrovky, Cidlina, Mrliny, Jizery, Směd a Lužické Nisy.

V roce 2004 také pokračovala revize a aktualizace manipulačních řádů, a to pro přehradu Pastviny, Hamry, Seč, Křižanovice, provizorního manipulačního řádu pro přehradu Pařížov a dále pro jezové objekty na Labi v Pardubicích, Brandýse nad Labem, Štětí a v Roudnici nad Labem. U uvedených vodních děl byly ověřeny stávající retenční objemy. Pro nádrž Pastviny byly potvrzeny předchozí a nově stanoveny zásady manipulací, včetně předvypouštění, např. na základě výšek sněhu v povodí a v návaznosti na výstupy srážkoodtokového modelu. Od roku 1998, kdy revize započala, tak byly na všech nádržích provozovaných Povodí Labe zvýšeny předepsané retenční objemy v letním období o 2,9 mil. m³ a v zimním období o 11,0 mil. m³.



Limnigraf na Kamenici v Plavech

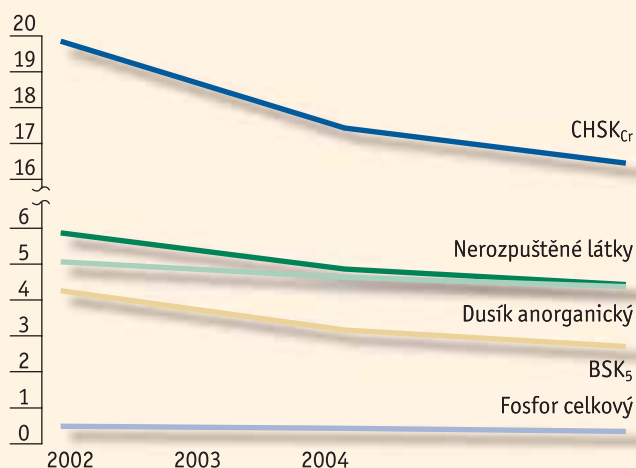
Bilance odběrů a vypouštění odpadních vod

V oblasti působnosti Povodí Labe bylo v roce 2004 evidováno v rámci vodohospodářské bilance celkem 227 odběrů povrchové vody, 893 odběrů podzemní vody a 711 vypouštění odpadních vod do vodních toků.

Odběry a vypouštění vody celkem (mil. m³)

Rok	2002	2003	2004
Odběr podzemní vody	129,4	128,4	122,7
Odběr povrchové vody	581,4	811,2	830,2
Vypouštění odpadních vod	697,5	888,2	901,5

Vypouštěné znečištění celkem (tis. t/rok)



V roce 2004 bylo v oblasti působnosti Povodí Labe uvedeno do provozu celkem 18 malých čistíren odpadních vod (ČOV) s kapacitami od 300 do 2000 ekvivalentních obyvatel. Tyto malé ČOV přispějí ke zlepšení místních poměrů a jakosti vody v některých drobných vodotečích. Z významnějších opatření na ochranu jakosti vod byla dokončena rekonstrukce ČOV pro závody SETUZA a.s. Ústí nad Labem, Papírny Bělá pod Bezdězem, a.s. a pro město Česká Skalice. Pozitivní vliv lze očekávat zejména na jakost vody potoka Bělá, který byl vypouštěním nedokonale čistěných odpadních vod Papírny Bělá pod Bezdězem, a.s. dlouhá léta velmi silně znečišťován.

Péče o jakost vody ve vodních tocích

Kontrola jakosti povrchových a odpadních vod

Vodohospodářské laboratoře Povodí Labe v Hradci Králové a Děčíně zpracovaly v roce 2004 více než 21 tis. vzorků, což představuje cca 300 tis. dílčích stanovení. Sledování povrchových vod se provádělo s pravidelnou četností v 219 vlastních profilech, včetně nádrží, a v 64 profilech společných s Českým hydrometeorologickým ústavem v Praze (ČHMÚ). Dále probíhalo pravidelné sledování jakosti říčních sedimentů a plavenin ve 31 vlastních profilech a ve 14 profilech ČHMÚ, vybraných ukazatelů kvality bioty v rámci biomonitoringu ČHMÚ v 11 profilech a kontrolní odběry a analýzy vypouštěných odpadních vod u přibližně 85 znečišťovatelů.

Také v roce 2004 se obě vodohospodářské laboratoře aktivně podílely na zabezpečení Mezinárodního programu měření MKOL, sledování jakosti vody ve vodních tocích tvořících státní hranici s Německem a Polskem, dále na monitoringu makrozoobentosu na drobných vodních tocích ve správě

Zemědělské vodohospodářské správy, které jsou nebo se mají stát trvale vhodnými pro život a reprodukci původních druhů ryb a dalších vodních živočichů apod. V měřicích stanicích kvality vody na Labi ve Valech, Lysé nad Labem, Obříství a Děčíně probíhalo kontinuální sledování vybraných parametrů kvality říční vody a odběry slévavých vzorků v souladu s Mezinárodním programem měření MKOL, včetně automatického předávání dat na pracoviště vodohospodářského dispečinku v Hradci Králové, v plném provozu byla i měřicí stanice Kačov na Jizeře.

Velká pozornost byla v roce 2004 věnována budování systému jakosti a zabezpečení kvality výsledků. Laboratoř Hradec Králové (zkušební laboratoř č. 1264) rozšířila počet akreditovaných zkoušek a obdržela Osvědčení o akreditaci č. 341/2004 s platností do 30. 6. 2008. Laboratoř v Děčíně (zkušební laboratoř č. 1264.2) byla reakreditována Českým institutem pro akreditaci, o.p.s. Praha a obdržela Osvědčení o akreditaci č. 581/2004 s platností do 31. 1. 2010.

Havarijní znečištění vodních toků

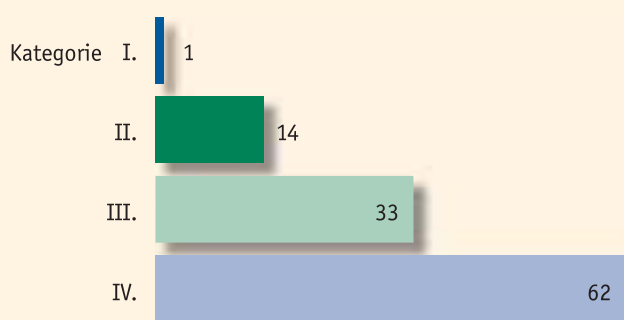
V roce 2004 došlo celkem k 21 případům havarijního znečištění jakosti vody ve vodních tocích ve správě Povodí Labe, což je zhruba stejný počet, jako v loňském roce. Převážně se však jednalo o havárie malých rozměrů, pouze ve třech případech byl zaznamenán menší úhyn ryb. Nejčastější příčinou vzniku havarijního znečištění vody byly opět úniky ropných látek. Důležitou akcí v této oblasti bylo společné česko-německé havarijní cvičení na Labi ve Hřensku, které proběhlo dne 19. 6. 2004, s nácivkem zachycení a likvidace ropných látek na hraničním úseku Labe.

Komplexní péče o koryta vodních toků, vodní díla a ekologii říčních systémů

Technickobezpečnostní dohled nad vodními díly

Povodí Labe provozovalo v roce 2004 celkem 110 významných vodních děl, na kterých vykonávalo nebo zajišťovalo technickobezpečnostní dohled (TBD).

Zastoupení významných vodních děl v jednotlivých kategoriích TBD



V souladu se zpracovaným harmonogramem prohlídek byla provedena plánovaná kontrola technického stavu na 24 významných vodních dílech, a dále na 8 vyčerpaných plavebních komorách, z toho 6 prohlídek v rámci plavební odstávky labské vodní cesty. Celkem bylo zjištěno 56 závad, z toho 12 se podařilo odstranit již v průběhu roku, u dalších byl stanoven harmonogram na jejich odstranění. Mimořádná pozornost z hlediska TBD byla také věnována probíhajícím opravám a rekonstrukcím vodních děl Pařížov a Les Království.



Česko-německé havarijní cvičení na Labi ve Hřensku

Záplavová území vodních toků

Zpracování návrhů záplavových území pro inundační oblasti vodních toků ve správě Povodí Labe pokračovalo, za omezené finanční podpory programu Ministerstva zemědělství č. 229 060 *Prevence před povodněmi*, také v roce 2004. Celkem byly během roku zpracovány návrhy pro 11 vodních toků v celkové délce 227 km (např. Metuje, Úpa, Chrudimka, Novohradka, Doubrava). Tím bylo ke konci roku v oblasti působnosti Povodí Labe vymezeno záplavové území celkem na 1 638 km, tj. zhruba u poloviny celkové délky významných vodních toků. Současně byla dokončeny geodetické podklady pro dalších 260 km vodních toků v rámci přípravných prací pro zpracování návrhů záplavových území v roce 2005.

Z dalších prací v této oblasti lze jmenovat dokončení stanovení rozsahu území možného ohrožení zvláštními povodněmi pro vodní díla Les Království, Pastviny, Vrchlice, Velký rybník, Mšeno a Harcov a zpracování studií odtokových poměrů, které jsou předprojektovým stupněm jednotlivých akcí protipovodňové ochrany, pro vodní toky Labe - Mělník až Opatovice nad Labem, Labe - Jaroměř, Labe - Dvůr Králové nad Labem, Piletický potok, Tichá Orlice - Ústí nad Orlicí a Chrudimka - Chrudim a Mrlina.

Sledování stavu koryt vodních toků

Na základě dlouhodobého harmonogramu bylo v roce 2004 provedeno 24 prohlídek vodních toků v délce 614 km, z toho bylo 572,6 km významných vodních toků a 41,4 km určených drobných vodních toků. Prohlídky byly zaměřeny především na kontrolu technického stavu průtočného profilu, upravených částí vodních toků a objektů v korytě, vývoj vodní eroze v neupravených tocích, stav břehového porostu, plnění uložených nápravných opatření z minulých kontrol a aktuální stav odstraňování povodňových škod. Celkem bylo v roce 2004 při prohlídkách evidováno 110 závad, u kterých byl stanoven harmonogram na jejich odstranění.

Údržba koryt vodních toků a vodních děl

Činnost zaměstnanců provozní údržby na jednotlivých závodech byla v roce 2004 zaměřena především na provádění plánovaných akcí cyklické údržby zajišťujících údržbu koryt vodních toků, vodních děl a břehových porostů. Mimoto pokračovaly práce na likvidaci povodňových škod z minulých let.

Mechanizační prostředky k provádění údržby vodních toků a vodních děl byly provozně využity a jejich typová skladba odpovídala potřebám prováděné údržby. Technicky zastaralé a opotřebené mechanizační prostředky jsou postupně již řadu let obměňovány za typy nové generace, které umožňují zefektivnit prováděné práce. Zároveň je tím do určité míry kompenzován i klesající počet zaměstnanců provozní údržby bez omezování potřebných prací.



Doubrava v Kobylnici po opravě koryta a odstranění nánosů

Opravy hmotného investičního majetku a přirozených vodních toků

Kromě akcí běžných oprav vyplývajících z povinností správce vodních toků byly v roce 2004 realizovány zejména akce na odstranění následků povodní z roku 2000 a 2002, které byly financovány jak z vlastních prostředků, tak i prostřednictvím dotačních programů Ministerstva zemědělství, Ministerstva dopravy a grantů krajských úřadů. V kategorii akcí odstraňování škod z povodně 2000 bylo celkem dokončeno 5 akcí a z povodně 2002 celkem 19 akcí. K nejvýznamnějším patřilo např. odtěžení nánosů z nádrže VD Pařížov, oprava koryta Doubravy a odstranění nánosů v úseku od VD Pařížov po ústí do Labe v Záboří nad Labem, oprava koryta Úpy v Peci pod Sněžkou, odstranění nánosů z koryta Labe v úseku Neratovice až Mělník nebo odstranění nánosů ze zdrže VD Střekov. Zvýšená pozornost byla v roce 2004 věnována také hraničním vodním tokům v Libereckém kraji, především z hlediska čištění koryta a zprůhlednění státní hranice.

Kromě těchto akcí byly realizovány také práce na běžných a dlouhodobě plánovaných opravách a odstraňování závad zjištěných při technickobezpečnostních prohlídkách. K největším akcím hrazeným z vlastních prostředků patřila probíhající oprava pohyblivé konstrukce jezu Čelákovice na Labi.

Skladba zdrojů financování oprav dodavatelských (v tis. Kč)

Opravy dodavatelské	celkem	358 050
z toho:	vlastní zdroje	140 019
	dotace	218 031

Stavební investice

Investiční výstavba Povodí Labe v roce 2004 postihovala zejména tři oblasti:

Rekonstrukce plavebních komor na dolním Labi patřila mezi technicky nejnáročnější akce financované dotačními programy Ministerstva zemědělství a Ministerstva dopravy. Byla dokončena rozsáhlá rekonstrukce velké plavební komory v Českých Kopistech a malé plavební komory na VD Štětí. Za

projekčně i realizačně dobře provedenou stavbu a významný přínos do sítě ekologické vodní dopravy ČR byla **rekonstrukce velké plavební komory v Roudnici nad Labem**, dokončená v roce 2003, nominována Ministerstvem dopravy na titul „**Dopravní stavby roku 2004**“.

Stavby na ochranu proti povodním byly financovány za významné účasti prostředků státního rozpočtu z programu č. 229 060 Ministerstva zemědělství. Z této oblasti bylo dokončeno 5 staveb, z nichž lze jmenovat výstavbu poldru č. 4 na Dětrichovském potoce a rekonstrukci úpravy toku Třebovky v obci Opatov, obě v rámci komplexu protipovodňových opatření v povodí Třebovky, dále pak rekonstrukci protipovodňové hráze na pravém břehu Labe v úseku Brozany - Pardubice Cihelna, rekonstrukci jezu na Jizeře v Mladé Boleslavi nebo rekonstrukci úpravy na Úpě v Trutnově.

Odstraňování škod po povodních z minulých let pokračovalo dalšími akcemi. K největším patřila rekonstrukce koryta Bělé v úseku Častolovice - Solnice, rekonstrukce zdi a stabilizace koryta toku Kamenice v úseku Plavy - Velké Hamry a obnova ovládnání a řízení vodního díla v Roudnici nad Labem.

Skladba zdrojů financování stavebních investic, včetně studií na protipovodňová opatření (v tis. Kč)

Stavební investice*	celkem	523 713
z toho:	vlastní zdroje	83 699
	dotace	440 014
Nákup pozemků pro stavební investice	vlastní zdroje	16 991

Poznámka: * včetně studií na protipovodňová opatření



Pásové rypadlo CASE 330

Strojní investice

Nákup strojů a zařízení vycházel v roce 2004 z dlouhodobé strategie Povodí Labe a byl podřízen přísným pravidlům výběru a potřeb jednotlivých závodů a odborů ředitelství. Finanční prostředky byly směřovány především na pořízení specializované technologie pro údržbu koryt vodních toků, travních a břehových porostů. Největší investice v této oblasti představoval nákup pásového rypadla CASE 330, pro speciální práce na dolním Labi, a univerzální kolové sekačky REFORM H-7 s příslušenstvím. Celkem bylo v roce 2004 na nákup strojů a zařízení, včetně dalších studií, vynaloženo 54 483 mil. Kč.

Péče o ekologii říčních systémů

Péče o ekologii říčních systémů byla v roce 2004 zaměřena na péči o břehové porosty, likvidaci invazních druhů rostlin, obnovu kontinuity vodních toků a revitalizační opatření.

Nad rámec běžné údržby břehových porostů byly zajišťovány činnosti zaměřené na jejich obnovu po živelných pohromách z minulých let a na obměnu nevhodných topologických monokultur. Byly provedeny rozsáhlé výsadby, zpravidla financované ze státních fondů, a to např. na dolním a středním Labi v úseku Mělník až Neratovice a Mělník až Hřensko nebo na Loučné v úseku Sezemice až Čeradice.

V roce 2004 byl vybudován nový rybí přechod na jezu v Havlovicích na Úpě a zahájeny přípravné práce na projektové dokumentaci pro rybí přechod na Labi v Českých Kopistech. Povodí Labe také aktivně spolupracovalo s Výzkumným ústavem vodohospodářským T. G. M. Praha na *Studii obnovy říčního kontinua Labe v úseku Hřensko - Brandýs nad Labem*.



Jez a rybí přechod na Úpě v Havlovicích

Nejvýznamnější revitalizační opatření bylo provedeno na Staré Javorce v úseku Červeněves - Skřivany. Navrženým opatřením bylo zprůtočněno původní odstavené koryto v délce 3 km.

Výkon vlastnických práv k majetku státu

V roce 2004 Povodí Labe vykonávalo veškerá práva a povinnosti související s výkonem práva hospodařit se svěřeným majetkem státu ve smyslu zákona č. 77/1997 Sb., o státním podniku, ve znění pozdějších předpisů. Nakládání s určeným majetkem bylo provádělo v souladu se *Zakládací listinou* č. j. 21006/2003-1000 ze dne 27. 8. 2003 a *Statutem povodí Labe, státní podnik* č. j. 6356/2004-11000. Především se jednalo o zřizování věcných břemen v souvislosti s realizací veřejně prospěšných staveb cizích investorů, staveb vodovodních a kanalizačních přípojek, staveb technického vybavení apod. a majetkoprávní vypořádání akcí vlastní investiční výstavby a dříve vybudovaných staveb. Případy, které podléhaly udělení souhlasu zakladatele, byly v průběhu roku předkládány Ministerstvu zemědělství doložené listinami dle aktuálně platného metodického pokynu zakladatele. Při nakládání s ostatním majetkem bylo postupováno v souladu s dlouhodobým plánem obměny strojů a zařízení.

Komplexní informační systém Povodí Labe

Po modernizaci základní infrastruktury informačních technologií (IT), která proběhla v minulých letech byl v roce 2004 zahájena realizace *Projektu komunikací, etapa 0 - 1* zajišťující bezpečné propojení všech vnitřních organizačních útvarů a vodních děl do jedné sítě založené na mikrovlnných spojích. Dále byl zpracován projekt zálohování Windows systémů

jako důležitá součást zabezpečení provozu IT technologií a proveden bezpečnostní audit formou penetračního testu a prověření uživatelských hesel.

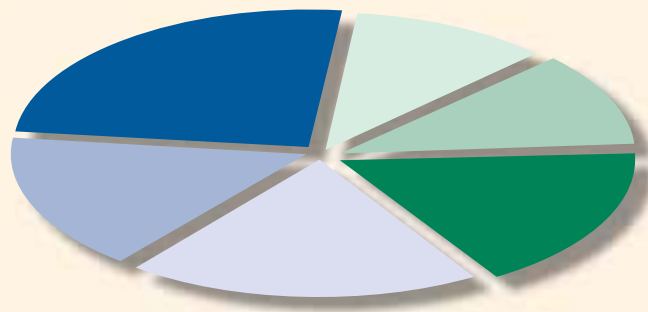
Implementace aplikačního software pokračovala zaváděním nových, ale také rozvojem stávajících, programů. Tím se zvýšil podíl programů vyvinutých státním podnikem, které řeší specifické a odborně zaměřené požadavky uživatelů, jako např. jsou aplikace *Historická data* týkající se např. možnosti zpětně vyhledávat data jakosti povrchové vody, *Evidence uživatelů vod* pro zpřístupnění dat do *ISVS Voda* a zadávání dat prostřednictvím Internetu, *Databázový prohlížeč* pro zpřístupnění společných číselníků, *Archiv* pro evidenci a zpracování záznamů o dokumentech v podnikovém archivu a spisovně aj.

Personální rozvoj a sociální politika

V roce 2004 bylo v pracovním poměru u Povodí Labe fyzicky zaměstnáno celkem 953 zaměstnanců, z toho 241 žen a 712 mužů. Z pohledu vzdělání se skladba zaměstnanců oproti předcházejícímu roku příliš nezměnila. I nadále je nejvíce zastoupena kategorie vyučených (456), a zaměstnanců se středoškolským nebo vyšším odborným vzděláním (312). Na pozicích s vysokoškolským vzděláním pracovalo celkem 129 osob, což představovalo 13,5 % z celkového počtu zaměstnanců. Z hlediska věkové skladby bylo v roce 2004 nejvíce zaměstnanců v kategorii 31-50 let (488).

Rozmístění zaměstnanců

v jednotlivých organizačních stupních (počet osob)



ředitelství	240	závod Jablonec n. N.	109
závod Hradec Králové	157	závod Střední Labe	187
závod Pardubice	108	závod Dolní Labe	152

Povodí Labe poskytlo v roce 2004 v rámci své sociální politiky zaměstnancům řadu výhod garantovaných kolektivní smlouvou uzavřenou s odborovým orgánem, jako např. příspěvky k penzijnímu pojištění, na závodní stravování, na prázdninové pobyty dětí, na organizovanou turistiku a sportovní akce nebo na lázeňskou péči. V roce 2004 bylo Povodí Labe pořadatelem sportovní akce VH 50 v Pojizeří. Trvalá pozornost je také věnována zdravotnímu stavu zaměstnanců. V roce 2004 proběhlo očkování proti klíšťové encefalitidě a zaměstnancům bylo nabídnuta možnost bezplatného očkování proti chřipce. Od začátku roku probíhaly plánované preventivní zdravotní lékařské prohlídky a stejně jako v minulých letech zaměstnanci využívali rehabilitační péči.

V roce 2004 se uskutečnily celkem 34 pracovní cesty do zahraničí, převážně do SRN, Polska a Rakouska. Účelem těchto cest byly převážně zaměřeny na pracovní jednání s vodohospodářskými firmami sousedních států, na jednání expertů v rámci programu MKOL, hraničních toků a na obchodní jednání.

Plánování v oblasti vod - plány oblastí povodí

Vzrůstající požadavky na dostatečné množství kvalitní vody pro různé účely, jejich hospodárné využívání, zachování rozmanitosti přírody, přirozené funkce vodních a na vodu vázaných ekosystémů, ochrana lidí a majetku před nežádoucími účinky vod se neobejde bez kvalitního dlouhodobého plánování založeného na podrobné analýze výchozího stavu, vymezení a harmonizace veřejných zájmů, stanovení cílů a návrh postupných kroků k jejich dosažení, kontroly a aktualizace. *Plány oblastí povodí* jsou základním koncepčním dokumentem v této oblasti vyplývající z tzv. „euronovely“ zákona č. 254/2001 Sb., o vodách a o změně některých zákonů (vodní zákon), ve znění pozdějších předpisů.

Plány oblastí povodí budou sloužit pro výkon veřejné správy, především pro územní plánování, územní rozhodování, povolování staveb a pro rozhodování podle vodního zákona. V nich budou vymezeny:

- veřejné zájmy do podrobnosti podle podmínek jednotlivých oblastí povodí
- principy, zásady, limity a omezení v jednotlivých oblastech povodí



Plány osmi oblastí povodí, na které je Česká republika rozdělena, pořizují správci povodí, tj. státní podniky Povodí, ve spolupráci s krajskými úřady. Přípravné práce a jednotlivé etapy zpracování budou schváleny krajskými úřady, konečný návrh pak příslušné kraje formou nařízení v termínu nejpozději do 22. 12. 2009.

Plán oblasti Horního a středního Labe

Povodí Labe, státní podnik je ve smyslu vyhlášky č. 292/2002 Sb., o oblastech povodí, ve znění pozdějších předpisů, správcem oblasti povodí Horního a středního Labe (dále jen „daná oblast“) a garantem za zpracování plánu této oblasti povodí, jak vyplývá z výše uvedeného vodního zákona. V roce 2004 proběhl v rámci přípravných prací proces charakterizace dané oblasti, která tvoří základ pro sestavení programů monitoringu stavu vod a návrh programů opatření. Tyto práce zahrnovaly:

- vymezení útvarů povrchových a podzemních vod a analýzu jejich přírodních charakteristik
- sestavení registru chráněných území
- analýzu vlivů a dopadů lidské činnosti na stav vod
- ekonomickou analýzu užívání vod



Hlavním účelem charakterizace bylo určení vodních útvarů rizikových z hlediska dosažení environmentálních cílů do roku 2015, dále návrh potřebných kroků k další charakterizaci dané oblasti pro období po roce 2004 a vytvoření ekonomické informační základny pro programy opatření. V rámci dané oblasti bylo vymezeno celkem 214 útvarů povrchových vod, z toho 203 vodních útvarů tekoucích a 11 vodních útvarů stojatých vod. Na základě přírodních podmínek byly tekoucí útvary povrchových vod zařazeny do 28 typů a útvary povrchových vod stojatých do 9 typů. Došlo také k předběžnému vymezení 92 (včetně 11 vodních útvarů stojatých vod) silně ovlivněných útvarů povrchových vod, založenému na hodnocení míry ovlivnění v důsledku významných hydromorfologických úprav na toku. Na základě analýzy přírodních charakteristik stávajících hydrogeologických rajónů bylo v dané oblasti vymezeno celkem 42 útvarů podzemních vod.

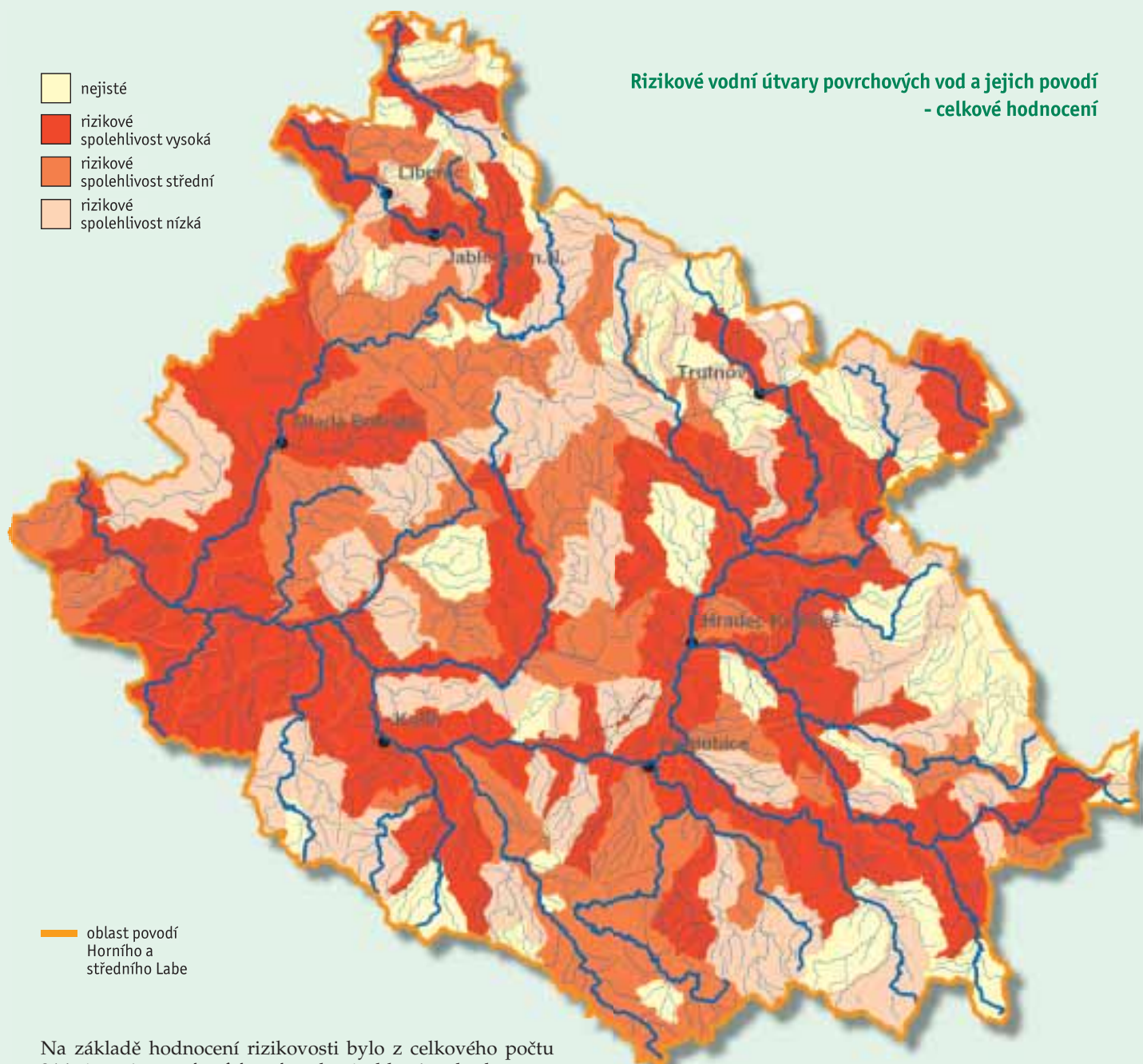
Dále byl sestaven *Registr chráněných území* obsahující lokality vymezené dle požadavků relevantních evropských směrnic, který umožní zajistit, aby činnost ve vodních útvarech chráněných území směřovala k dosažení jejich specifických cílů.

V následující fázi procesu charakterizace byla shromážděna data a informace o veškeré lidské činnosti, u níž se předpokládá významný vliv na stav vodních útvarů. Informace o tomto vlivu ve spojení s daty monitoringu stavu vod byly použity pro návrh rizikových vodních útvarů, u nichž je pravděpodobné, že do roku 2015 nedosáhnou dobrého stavu.



Rizikové vodní útvary povrchových vod a jejich povodí - celkové hodnocení

- nejisté
- rizikové
spolehlivost vysoká
- rizikové
spolehlivost střední
- rizikové
spolehlivost nízká



oblast povodí
Horního a
středního Labe

Na základě hodnocení rizikovitosti bylo z celkového počtu 214 útvarů **povrchových vod** v dané oblasti vyhodnoceno z hlediska:

- ekologického stavu 70 vodních útvarů nerizikových a 144 rizikových
- chemického stavu bylo vyhodnoceno 144 vodních útvarů nerizikových a 70 rizikových

V celkovém hodnocení vodních útvarů bylo 62 vodních útvarů klasifikováno jako nerizikových a 152 jako rizikových.

Nedosažení dobrého stavu z hlediska chemického stavu bylo zaznamenáno pro kovy (zejména zinek, hliník, měď a arsen), specifické organické látky a dusičnany. Překročení limitů pro obecné fyzikálněchemické parametry a hydromorfologické úpravy bylo nejčastější příčinou nedosažení dobrého ekologického stavu. Jednalo se hlavně o rozpuštěný kyslík a celkový fosfor. Pro složku hydromorfologických změn nedosahovaly útvary dobrého stavu z důvodu morfologických úprav a příčných překážek s výškou nad 1 m. Časté bylo rovněž nedosažení dobrého stavu pro makrozoobentos.

Z celkového počtu 42 útvarů **podzemních vod** hodnocených jako celek bylo 27 klasifikováno jako rizikových. Nejčastějším důvodem rizikovitosti útvarů podzemních vod bylo překročení

limitů u prioritních a nebezpečných látek pocházejících z bodových zdrojů znečištění.

Výsledky prací byly koncem roku 2004 předány Ministerstvu zemědělství, Ministerstvu životního prostředí a Výzkumnému ústavu vodohospodářskému T. G. M. v Praze, jako podklad pro navazující tvorbu *Plánu hlavní povodí ČR*.



Meandry Orlice v Blešně

Rozvaha v plném rozsahu ke dni 31. 12. 2004

(v celých tisících Kč)

označ.	AKTIVA	řádek	Účetní období:			minulé Netto
			Brutto	běžné Korekce	Netto	
	AKTIVA CELKEM (ř. 02 + 03 + 31 + 63)	1	10 407 613	-6 219 017	4 188 596	3 808 334
B.	Dlouhodobý majetek	3	10 041 098	-6 192 622	3 848 476	3 523 687
B.I.	Dlouhodobý nehmotný majetek (ř. 04 + 13 + 23)	4	77 279	-41 545	35 734	26 300
3.	Software	7	48 284	-40 265	8 019	7 472
4.	Ocenitelná práva	8	65	-31	34	47
6.	Jiný dlouhodobý nehmotný majetek	10	6 969	-1 249	5 720	866
7.	Nedokončený dlouhodobý nehmotný majetek	11	21 961	0	21 961	17 915
B.II.	Dlouhodobý hmotný majetek (ř. 14 + 22)	13	9 963 369	-6 151 077	3 812 292	3 496 937
B.II. 1.	Pozemky	14	359 972	0	359 972	347 109
2.	Stavby	15	8 522 132	-5 526 946	2 995 186	2 673 390
3.	Samostatné movité věci a soubory movitých věcí	16	864 563	-602 264	262 299	265 834
6.	Jiný dlouhodobý hmotný majetek	19	2 809	0	2 809	2 809
7.	Nedokončený dlouhodobý hmotný majetek	20	189 331	-8 634	180 697	194 772
8.	Poskytnuté zálohy na dlouhodobý hmotný majetek	21	0	0	0	56
9.	Oceňovací rozdíl k nabytému majetku	22	24 562	-13 233	11 329	12 967
B.III.	Dlouhodobý finanční majetek (ř. 24 až 30)	23	450	0	450	450
3.	Ostatní dlouhodobé cenné papíry a podíly	26	450	0	450	450
C.	Oběžná aktiva (ř. 32 +39 + 48 + 58)	31	365 976	-26 395	339 581	284 299
C.I.	Zásoby (ř. 33 až 38)	32	8 346	-114	8 232	8 609
C.I. 1.	Materiál	33	7 944	-114	7 830	8 408
4.	Zvířata	36	1	0	1	1
6.	Poskytnuté zálohy na zásoby	38	400	0	400	200
C.III.	Krátkodobé pohledávky (ř. 49 až 57)	48	172 814	-26 281	146 533	132 011
C.III. 1.	Pohledávky z obchodních vztahů	49	92 882	-26 281	66 601	60 948
6.	Stát - daňové pohledávky	54	43 600	0	43 600	21 832
7.	Krátkodobé poskytnuté zálohy	55	4 099	0	4 099	5 519
8.	Dohadné účty aktivní	56	408	0	408	7 136
9.	Jiné pohledávky	57	31 825	0	31 825	36 936
C.IV.	Krátkodobý finanční majetek (ř. 59 až 62)	58	184 816	0	184 816	143 679
C.IV. 1.	Peníze	59	430	0	430	432
2.	Účty v bankách	60	19 386	0	19 386	103 247
3.	Krátkodobé cenné papíry a podíly	61	165 000	0	165 000	40 000
D.I.	Časové rozlišení (ř. 64 až 66)	63	539	0	539	348
D.I. 1.	Náklady příštích období	64	504	0	504	320
3.	Příjmy příštích období	66	35	0	35	7

Rozvaha v plném rozsahu ke dni 31. 12. 2004

(v celých tisících Kč)

označ.	PASIVA	řádek	Stav v účetním období	
			běžném	minulém
	PASIVA CELKEM (ř. 68 + 85 + 118)	67	4 188 596	3 808 334
A.	Vlastní kapitál (ř. 69 + 73 + 78 + 81 + 84)	68	3 920 249	3 552 494
A.I.	Základní kapitál (ř. 70 až 72)	69	3 459 752	3 459 752
A.I. 1.	Základní kapitál	70	3 459 752	3 459 752
A.II.	Kapitálové fondy (ř. 74 až 77)	73	312 427	-21 320
2.	Ostatní kapitálové fondy	75	312 427	-21 320
A.III.	Rezervní fondy, nedělitelný fond a ostatní fondy ze zisku (ř. 79+80)	78	108 625	87 520
A.III. 1.	Zákonný rezervní fond / Nedělitelný fond	79	26 502	23 847
2.	Statutární a ostatní fondy	80	82 123	63 673
A.V.	Výsledek hospodaření běžného účetního období (+/-)	84	39 445	26 542
B.	Cizí zdroje (ř. 86 + 91 + 102 + 114)	85	268 322	255 683
B.I.	Rezervy (ř. 87 až 90)	86	25 132	22 660
4.	Ostatní rezervy	90	25 132	22 660
B.II.	Dlouhodobé závazky (ř. 92 až 101)	91	36 886	32 620
10.	Odložený daňový závazek	101	36 886	32 620
B.III.	Krátkodobé závazky (ř. 103 až 113)	102	174 254	153 803
B.III. 1.	Závazky z obchodního vztahů	103	107 012	81 827
5.	Závazky k zaměstnancům	107	340	482
6.	Závazky ze sociálního zabezpečení a zdravotního pojištění	108	10 634	10 716
7.	Stát - daňové závazky a dotace	109	4 053	4 654
8.	Krátkodobé přijaté zálohy	110	328	177
10.	Dohadné účty pasivní	112	7 687	6 338
11.	Jiné závazky	113	44 200	49 609
B.IV.	Bankovní úvěry a výpomoci (ř. 115 až 117)	114	32 050	46 600
B.IV. 1.	Bankovní úvěry dlouhodobé	115	17 500	40 800
2.	Krátkodobé bankovní úvěry	116	14 550	5 800
C.I.	Časové rozlišení (ř. 119 + 120)	118	25	157
C.I. 1.	Výdaje příštích období	119	3	3
2.	Výnosy příštích období	120	22	154

Výkaz zisku a ztráty

Druhové členění v plném rozsahu ke dni 31. 12. 2004 (v celých tisících Kč)

ozn. a	text b	řádek c	Skutečnost v účetním období	
			sledovaném	minulém
II.	Výkony (ř. 05 + 06 + 07)	4	780 604	697 748
II.1.	Tržby za prodej vlastních výrobků a služeb	5	776 319	695 516
3.	Aktivace	7	4 285	2 232
B.	Výkonová spotřeba (ř. 09 + 10)	8	496 562	615 804
B.1.	Spotřeba materiálu a energie	9	78 961	75 307
B.2.	Služby	10	417 601	540 498
+	Přidaná hodnota (ř. 03 + 04 - 08)	11	284 042	81 943
C.	Osobní náklady (ř. 13 až 16)	12	312 552	292 349
C.1.	Mzdové náklady	13	227 248	213 371
C.3.	Náklady na sociální zabezpečení a zdravotní pojištění	15	79 867	74 473
C.4.	Sociální náklady	16	5 437	4 505
D.	Daně a poplatky	17	2 951	2 769
E.	Odpisy dlouhodobého nehmotného a hmotného majetku	18	141 994	131 514
III.	Tržby z prodeje dlouhodobého majetku a materiálu (ř. 20 + 21)	19	6 099	2 361
III.1.	Tržby z prodeje dlouhodobého majetku	20	5 967	2 069
2.	Tržby z prodeje materiálu	21	132	292
F.	Zůstatková cena prodaného dlouhodobého majetku a materiálu (ř. 23 + 24)	22	689	370
F.1.	Zůstatková cena prodaného dlouhodobého majetku	23	624	315
2.	Prodaný materiál	24	65	55
G.	Změna stavu rezerv a opravných položek v provozní oblasti a komplexních nákladů příštích období	25	922	-33 959
IV.	Ostatní provozní výnosy	26	222 963	341 293
H.	Ostatní provozní náklady	27	12 113	7 685
V.	Převod provozních výnosů	28	-217 497	0
I.	Převod provozních nákladů	29	-235 001	-356 372
*	Provozní výsledek hospodaření (ř. 11-12-17-18+19-22+-25+26+(-28)-(-29))	30	59 387	381 241
VIII.	Výnosy z krátkodobého finančního majetku	37	2 911	2 589
X.	Výnosové úroky	42	59	21
N.	Nákladové úroky	43	1 576	868
XI.	Ostatní finanční výnosy	44	11	127
O.	Ostatní finanční náklady	45	459	540
*	Finanční výsledek hospodaření (ř. 31-32+33+37-38+39-40+-41+42-43+44-45+(-46)-(-47))	48	946	1 329
Q.	Daň z příjmu za běžnou činnost (ř. 50 + 51)	49	4 266	4 546
2.	- odložená	51	4 266	4 546
**	Výsledek hospodaření za běžnou činnost (ř. 30 + 48 - 49)	52	56 067	378 024
XIII.	Mimořádné výnosy	53	217 643	4 001
R.	Mimořádné náklady	54	234 265	355 483
*	Mimořádný výsledek hospodaření (ř. 53 - 54 - 55)	58	-16 622	-351 482
***	Výsledek hospodaření za účetní období (+/-) (ř. 52 + 58 - 59)	60	39 445	26 542
****	Výsledek hospodaření před zdaněním (ř. 30 + 48 + 53 - 54)	61	43 711	31 088

Příloha k výkazům za rok 2004

1. Obecné údaje

Obchodní jméno:	Povodí Labe, státní podnik
Identifikační číslo:	70 89 00 05
Sídlo:	Víta Nejedlého 951, 500 03 Hradec Králové
Právní forma:	státní podnik
Datum vzniku:	1. ledna 2001

Rozhodující předmět činnosti: Výkon správy povodí, kterou se rozumí správa významných vodních toků, činnosti spojené se zjišťováním a hodnocením stavu povrchových a podzemních vod v oblasti povodí Horního a středního Labe, a dále na vlastním toku Labe pod soutokem s Vltavou po státní hranici a další činnosti

Zakladatel: Ministerstvo zemědělství České republiky se sídlem Těšnov 17, Praha 1, PSČ 117 05, IČ 00020478

Zápis v obchodním rejstříku: Obchodní rejstřík vedený u Krajského soudu v Hradci Králové, oddíl A, vložka 9473

2. Statutární orgán

generální ředitel Ing. Vaněk Tomáš

Zástupci statutárního orgánu

1. zástupce - technický ředitel Ing. Kremsa Jiří
2. zástupce - finanční ředitel Ing. Vačlena Jan

V roce 2004 došlo k zápisu změny ve složení dozorčí rady z roku 2003 do Obchodního rejstříku.

Dozorčí rada

Předseda dozorčí rady Ing. Mach Karel
Místopředseda dozorčí rady Ing. Kendík Aleš
Člen dozorčí rady Ing. Stoulil Pavel
Člen dozorčí rady Ing. RNDr.
Miko Ladislav, Ph.D.
Člen dozorčí rady Ing. Zídek Jindřich
Člen dozorčí rady Ing. Merta Ladislav

3. Účast v obchodních společnostech

Státní podnik nemá žádné rozhodující ani podstatné podíly v obchodních společnostech.

4. Sestavení účetní závěrky

Rozvahový den: 31. 12. 2004

Okamžik sestavení účetní závěrky: 18. 2. 2005 v 12:30 hodin

5. Kmenové jmění

5.1. Změny kmenového jmění

V průběhu roku 2004 nedošlo ke změně zápisu kmenového jmění.

5.2. Rozdělení zisku roku 2003

Na základě rozhodnutí zakladatele byl rozdělen zisk roku 2003 ve výši 26 541 593,21 Kč takto:

Titul	Kč
rezervní fond	2 654 593,21
fond odměn	2 500 000,00
fond investic	17 150 000,00
FKSP	4 237 000,00
celkem	26 541 593,21

6. Zaměstnanci

Řídící a statutární orgán tvoří jedna osoba, z tohoto důvodu není uvedena výše osobních nákladů zvlášť. Je zahrnuta v celkové částce. Členové dozorčí rady nejsou v souvislosti se svým členstvím v dozorčí radě odměňováni. Členům statutárních, řídicích a dozorčích orgánů neposkytujeme půjčky ani úvěry.

	2002	2003	2004
Počet pracovníků*	936,5	941,1	939,4
z toho členů řídicích orgánů	1	1	1
Osobní náklady celkem	277284	292349	312552

*Průměrný evid. přepočtený počet pracovníků

Řídící a statutární orgán tvoří jedna osoba, z tohoto důvodu není uvedena výše osobních nákladů zvlášť. Je zahrnuta v celkové částce. Členové dozorčí rady nejsou v souvislosti se svým členstvím v dozorčí radě odměňováni. Členům statutárních, řídicích a dozorčích orgánů neposkytujeme půjčky ani úvěry.

7. Účetní metody a zásady

a) Zásoby byly účtovány podle způsobu A a oceňovány podle vnitropodnikového ceníku. Odchytky od skutečné pořizovací ceny byly účtovány na účet oceňovací odchytky k materiálu a jejich rozpouštění se provádělo měsíčně dle vzorce:

$$P = \frac{(Oz+Op) \times 100}{Zz+Zp} \quad Os = \frac{Sb \times P}{100}$$

P procento cenových odchylek ze zásob
Oz stav cenových odchylek na počátku běžného měsíce
Op přírůstek cenových odchylek za běžný měsíc
Zz stav zásob na počátku běžného měsíce
Zp přírůstek zásob za běžný měsíc
Os cenové odchytky připadající na spotřebu
Sb spotřeba zásob za běžný měsíc

Vedlejšími pořizovacími náklady, které byly zahrnovány do pořizovacích cen zásob bylo přepravné, poštovní, balné. V případě dovozu vlastní dopravou byly aktivovány tyto náklady - odpisy daného dopravního prostředku, náklady na PHM, mzda řidiče včetně sociálního a zdravotního pojištění a pojištění vozidla.

b) Dlouhodobý majetek (hmotný i nehmotný) vytvořený vlastní činností byl při aktivaci oceňován ve vlastních nákladech, tj. náklady na materiál, energii, PHM, mzdy včetně sociálního a zdravotního pojištění, odpisy.

c) Odpisový plán dlouhodobého majetku pro rok 2004 byl stanoven pro již zařazené prostředky podle SKP rovnoměrně z hlediska doby upotřebitelnosti. Pro nově nakupované prostředky byly vytvořeny skupiny podle doby upotřebitelnosti. Odpisový plán tvoří přílohu organizační směrnice o účetnictví. Budovy a stavby se odpisují rovnoměrně po dobu sto let, pro ostatní dlouhodobý majetek byl stanoven odpis odpovídající předpokládanému procentu opotřebení. Výjimku tvoří platinové misky, které jsou používány v laboratořích. Tyto odpisujeme jednorázově na konci roku podle opotřebení, což představuje úbytek hmotnosti vyjádřený v Kč zjištěný převážením. Opravné položky k DHM se odepisují rovnoměrně 6,67 %. Drobný dlouhodobý hmotný (i nehmotný) majetek v ceně do 20 000 Kč byl odepisován jednorázově 100 % do nákladů při jeho zařazení do provozu. Dále je veden v operativní evidenci. Drobný dlouhodobý hmotný majetek v ceně od 20 000 Kč do 40 000 Kč (resp. 60 000 Kč) je veden v účetnictví na účtu 022800 (resp. 013100) a byl odpisován ve výši 1/3 do nákladů. Dlouhodobý nehmotný majetek v ceně nad 60 000 Kč je odpisován po dobu 5 let, tj. ve výši 20 %. Do dlouhodobého nehmotného majetku jsou zahrnuty i studie a plány, které jsou zpracovávány na základě zákona č. 254/2001 Sb. včetně změn a doplňků.

1. Osobní a nákladní automobily	17,0 %
2. Avia	10,0 %
3. Traktory, přívesy a návěsy	10,0 %
4. Sekačky, bagry, univerzální nosiče, frézy	10,0 %
5. Motorové čluny, pontony	10,0 %
6. Navijáky	10,0 %
7. Štěpkovače	10,0 %
8. Záznamová technika, videotechnika, telefonní ústředny	10,0 %
9. Lodní motory, motorgenerátory, elektrocentrály	10,0 %
10. Výpočetní technika, scanery, kopírky	16,0 %
11. Software, studie	20,0 %
12. Měřicí přístroje	10,0 %
13. Obory odvětví 832 a 833	dle zařídění JKPOV a historických účetních sazeb
14. Ostatní budovy a stavby	dle daňových odpisů platných k 1. 1. 1995 ve 2. roce
15. Monitorovací stanice	10,0 %
16. Menzi Muck a obdobná technika	10,0 %
17. Montované stavby ze dřeva a kovů	10,0 %
18. Drobný dlouhodobý hmotný majetek 20 000-40 000 Kč	33,3 %
19. Drobný dlouhodobý nehmotný majetek 20 000-60 000 Kč	33,3 %

d) Kurzové rozdíly byly účtovány ke dni uskutečnění účetního případu právě platnými kurzy. Těmito dny byly stanoveny:

- den vystavení faktury státním podnikem uvedený na faktuře a den provedení platby podle výpisu z banky
- den přijetí faktury, tj. razítka z podatelny a den provedení úhrady podle výpisu z banky.

e) Valutové pokladny jsou vedeny v pevném kurzu (kurz ke dni 31. 12. předchozího roku). Tento kurz je stanoven v organizační směrnici o účetnictví.

f) Devizový účet. V koncem roku 2001 byl zřízen bankovní účet v měně EUR. Tento účet je veden v aktuálním kursu.

g) Opravné položky k majetku. V účetnictví je vedena opravná položka k nabytému majetku, která byla vytvořena při nákupu MVE Litice a Rudolfov z rozdílu cen převodu části podniku a ceny zaplacené ve výši 24 561 580 Kč, která je odpisována 15 let. K vrácenému rozestavěnému komplexu v Drahelicích je vedena opravná položka, která představuje hodnotu devastace. Byla snížena na hodnotu 8 634 740,40 Kč, z důvodu zařazení využitelné části tohoto díla do dlouhodobého majetku. K dokončenému objektu v Drahelicích, který byl vrácen poškozený je vedena opravná položka ve výši 201 343 Kč. Dále byla v roce 2004 zinventována vytvořená opravná položka na dočasné snížení hodnoty majetku z důvodu podstatného zničení části dlouhodobého majetku při povodni v srpnu 2002. Všechny majetek nebyl ani v roce 2004 uveden do stavu v jakém se nacházel před povodní a zůstatek opravné položky je ve výši 4 755 745,05 Kč.

8. Doplňující informace

8.1. Dotace

Přehled dotací viz příložená tabulka 1 na straně 15.

8.2. Dlouhodobé bankovní úvěry

Podnik má v současné době tři dlouhodobé bankovní úvěry. Dva na zakoupení dvou MVE ve veřejné soutěži z roku 1996 u ČSOB Hradec Králové. Nesplacený úvěr k 31. 12. 2004 činí 5 800 tis. Kč. Třetí úvěr je na refinancování investičních akcí a oprav spojených s odstraňováním povodňových škod z roku 2002. Nesplacený úvěr k 31. 12. 2004 činí 26 250 tis. Kč.

Úvěr	Splatný	%
MVE Litice	31. 12. 2005	4,4
MVE Rudolfov	31. 12. 2005	3,4
Refinancování investičních akcí a oprav spojených s odstraňováním povodňových škod z roku 2002	31. 12. 2007	3,81

8.3. Dlouhodobý hmotný majetek

Dlouhodobý hmotný majetek odpisovaný, který je zařazen na účtu 02 měl k 31. 12. 2004 celkovou pořizovací hodnotu 9 386 695 tis. Kč. Oprávky k tomuto majetku ke stejnému datu byly 6 124 253 tis. Kč, což představuje 65,24% opotřebení. Pozemky evidované na účtu 031 měly ke dni 31. 12. 2004 hodnotu 359 972 tis. Kč.

Celkový rozpis výše dlouhodobého hmotného majetku a přírůstky a úbytky dlouhodobého hmotného majetku dle skupin v pořizovacích cenách obsahují tabulky 2 a 3 na straně 15.

Významné přírůstky

Mezi nejvýznamnější přírůstky patří převod práva hospodaření s úpravou koryta Labe v úseku od Chvaletic po Přelouč (ř. km 103,1 - 112,43) v pořizovací hodnotě 260 903 058 Kč

Tabulka 1: Přehled dotací v tis. Kč

Název dotace	2002		2003		2004	
	neinvest.	investiční	neinvest.	investiční	neinvest.	investiční
na opravy, údržbu a provoz vodní cesty	51 500	0	0	0	0	0
na odstraňování povodňových škod z roku 1997	12 000	3 070	16 693	0	0	0
na odstraňování povodňových škod z roku 1998	0	0	0	0	0	0
na odstraňování povodňových škod z roku 2000	22 837	5 162	102 207	7 000	18 147	13 616
na odstraňování povodňových škod z roku 2002	20 500	0	206 600	54 177	199 350	69 839
na zátopová území a studie odtokových poměrů	0	1 800	0	10 233	0	4 836
na studie na protipovodňová opatření od Pardubického kraje	0	500	0	445	0	400
na studie na protipovodňová opatření od Královéhradeckého kraje	0	0	0	0	0	898
na protipovodňová opatření od Města Pardubice	0	0	0	0	0	1 974
od Města Jablonec nad Nisou	0	0	0	0	213	0
na protipovodňová opatření	0	8 000	0	62 500	0	122 545
na Rozvoj vodních cest	0	338 569	0	280 312	0	225 906
z Programu péče o krajinu	145	0	1 483	0	321	0
na revitalizaci	0	0	0	1 610	0	0
na monitoring a akční plány	0	0	3 000	0	0	0
na zahraniční projekty z EU	0	0	0	0	30	0
z programu PHARE	0	268	0	0	0	0
na program podpory monitorování povrch. a podzem. vod	5 452	0	6 660	0	0	0
Celkem	112 434	357 369	336 643	416 277	218 061	440 014

Tabulka 2: Celkový rozpis výše dlouhodobého hmotného majetku v tis. Kč

Název	2002		2003		2004		Zůstatková cena		
	Pořiz.cena	Oprávk	Pořiz.cena	Oprávk	Pořiz.cena	Oprávk	2002	2003	2004
Budovy	346 728	97 852	353 341	105 005	386 894	113 194	248 876	248 336	273 700
Stavby	7 633 623	5 276 105	7 771 072	5 341 060	8 135 238	5 408 795	2 357 518	2 430 012	2 726 443
Energetické a hnací stroje	51 022	25 867	65 376	29 412	64 880	33 407	25 155	35 964	31 473
Pracovní stroje	224 096	145 389	232 855	156 298	256 417	172 839	78 707	76 557	83 578
Přístroje a zvláštní zařízení	275 810	196 457	278 181	201 117	295 454	213 384	79 353	77 064	82 070
Dopravní prostředky	218 527	140 773	220 226	153 717	220 223	163 967	77 754	66 509	56 256
Inventář	11 036	3 523	10 979	4 483	10 819	5 351	7 513	6 496	5 468
DHM 20000-40000 Kč	13 047	9 771	14 441	11 197	16 770	13 316	3 276	3 244	3 454
Pozemky	343 782	0	347 109	0	359 972	0	343 782	347 109	359 972
Umělecká díla	2 809	0	2 809	0	2 809	0	2 809	2 809	2 809
Celkem	9 120 480	5 895 737	9 296 389	6 002 289	9 749 476	6 124 253	3 224 743	3 294 100	3 625 223

Tabulka 3: Přírůstky a úbytky vybraného dlouhodobého hmotného majetku dle skupin v pořizovacích cenách v tis. Kč

Účet	Název	2002		2003		2004	
		Přírůstek	Úbytek	Přírůstek	Úbytek	Přírůstek	Úbytek
021100	Budovy	270	441	7 122	509	33 661	108
021200	Stavby	37 196	108 872	137 982	533	364 771	604
022300	Energetické a hnací stroje	2 278	215	14 555	201	43	539
022400	Pracovní stroje	13 852	3 943	11 275	2 517	26 971	3 408
022500	Přístroje a zvláštní zařízení	32 972	8 222	18 557	16 186	21 882	4 609
022600	Dopravní prostředky	15 970	4 670	4 373	2 674	6 509	6 512
031100	Pozemky	514	2 939	13 144	9 816	18 718	5 855
Celkem		103 052	129 302	207 008	32 436	472 555	21 635

od Ředitelství vodních cest České republiky, převod práva hospodaření se stavbou čekacího stání a výhybně plavidel na Labi u Přelouče v pořizovací hodnotě 32 384 296 Kč od Ředitelství vodních cest České republiky. Dále převod práva hospodaření se stavbou hráze retenční nádrže Lichkov na Tiché Orlici v pořizovací ceně 14 690 648 Kč a úpravě Tiché Orlice v Lichkově v délce 6,951 km v pořizovací ceně 8 092 759 Kč od Zemědělské vodohospodářské správy. Dalším významným přírůstkem bylo zvýšení pořizovací hodnoty úpravy Stěnavy v Broumov o rekonstrukci koryta ve výši 8 880 306 Kč, která představovala podíl vlastních zdrojů u akce financované z dotace.

Významné úbytky

V roce 2004 bylo vyřazeno Beranidlo Demag PL-100433 v pořizovací ceně 2 922 205 Kč z roku 1973 a server Proliant, 8524 HNF 50126 v pořizovací ceně 1 006 791 Kč z roku 1996.

8.4. Dlouhodobý nehmotný majetek

Celkový rozpis výše dlouhodobého nehmotného majetku obsahuje tabulka 4 na této straně.

8.5. Majetek neuvedený v rozvaze

V rozvaze nebyl uveden hmotný a nehmotný majetek, který je veden v operativní evidenci. Jeho hodnota představuje:

	2002	2003	2004
Drobný hmot. majetek	79 300 730	71 690 554	84 046 454
Drobný nehm. majetek	4 815 327	4 304 278	4 952 491
Majetek pořízený z dotace	431 217 632	452 164 147	892 177 853
Celkem	515 333 689	528 158 979	981 176 798

Tabulka 4: Celkový rozpis výše dlouhodobého nehmotného majetku v tis. Kč

Název	2002		2 003		2 004		Zůstatková cena		
	Požiz. cena	Oprávký	Požiz. cena	Oprávký	Požiz. cena	Oprávký	2 002	2 003	2 004
Software	41 236	32 037	42 718	35 738	46 819	39 218	9 199	6 980	7 601
Drobný software	875	658	1 281	788	1 465	1 047	217	493	418
Ocenitelná práva	65	5	65	18	65	31	60	47	34
Studie	347	347	939	360	6 569	1 055	0	579	5 514
Podélné profily	400	33	400	113	400	193	367	287	207
Celkem	42 923	33 080	45 403	37 017	55 318	41 544	9 843	8 386	13 774

8.6. Majetek zatížený zástavním právem a věcným břemenem

Zástavní právo je zapsáno k následujícímu majetku (v tis. Kč):

Invent. číslo	Název	Rok pořízení	Požizovací cena
9051007971	Budova ředitelství	1980	50 892
9051008047	Budova laboratoří	1983	17 764
9053007526	Parcela č. parc. 3602-001-11-Slezské Předměstí-1-2338	1966	656
9053007523	Parcela č. parc. 3602-001-11-Slezské Předměstí-1-1549	1966	862

Věcným břemenem je v katastru nemovitostí zatížen majetek dle níže uvedené tabulky:

P.č.	Název katastrálního území	Č. parc.	**Cena Kč	*Kód
1.	Bedřichov v Krkonoších	845/30	45 523,24	2
2.	Běloves	64/10	1 170,89	10
3.	Bítovany	610/23	469,56	2
4.	Bítovany	610/15	755,51	2
5.	Bítovany	610/32	1 336,44	2
6.	Bítovany	610/24	1 721,72	2
7.	Bítovany	610/53	23 806,09	2
8.	Borek nad Labem	301/1	61 843,46	2
9.	Borek u Děčína	1368/3	1 971,55	2
10.	Borek u Děčína	1348/1	26 069,61	2
11.	Borek u Děčína	1368/1	167 117,74	2
12.	Brandýs nad Labem	1258/2	31 496,64	1

13.	Bratčice u Potěh	897/1	22 526,84	2
14.	Bražec	260	65 834,72	2
15.	Brodce nad Jizerou	1258(PK)	135 242,31	2
16.	Březhrad	540/2	6 579,86	2
17.	Březhrad	699/3	408 122,80	2
18.	Bukovice	381	13 858,04	2
19.	Celné	906/6	64 335,74	2
20.	Cetenov	1010	11 365,76	2
21.	Čáslav	2104/1	69,23	2
22.	Čáslav	2438	4 846,10	9
23.	Čáslav	2104/6	116 839,17	2
24.	Černý Důl	1019/1	71 370,11	2
25.	Čistá v Krkonoších	1331	66 126,69	2
26.	Desná I.	183	80 972,01	9
27.	Dobkovice	759/9	35 424,69	2
28.	Dobruška	2965	3 654,14	2
29.	Dolní Dobrouč	4427/2	56 678,30	2
30.	Doubravčany	540	76 454,00	2
31.	Dvůr Králové n. L.	stp. 4904	2 970,00	8
32.	Dvůr Králové n. L.	3806/1	302 422,80	8
33.	Hamry u Hlinska	914/1	69 868,12	9
34.	Havlovice	1452/1	321 560,54	9
35.	Helvíkovice	421/5	9 255,75	4
36.	Heřmanice nad Labem	635	12 298,86	2
37.	Hnátnice	2578/11	29 741,81	2
38.	Hodkovice nad Mohelkou	2378	15 844,64	2
39.	Hodkovice nad Mohelkou	2377/5	222,74	10

40. Horky nad Jizerou	429	126 534,38	2, 14	92. Kutná Hora	4524	65 136,40	2
41. Horní Maršov	548/1	60 579,26	2	93. Labská	278/55	2 690,94	12
42. Hostinné	1402	45 089,80	9	94. Labská	854/1	161 959,58	12
43. Hostinné	1010	326 616,02	2, 9	95. Lázně Libverda	66	17 024,56	2
44. Hradec Králové	185/3	41 845,02	2	96. Lázně Toušeň	857/31	7 585,20	3
45. Hradec Králové	282/1	221 215,00	2	97. Liberec	2583/1	1 529,08	2
46. Hradec Králové	280/1	332 982,18	2	98. Libice	625/5	1 830,08	2
47. Hrádek nad Nisou	1508	14 857,36	2	99. Libice	625/6	4 785,90	2
48. Hronov	1704/1	58 788,31	2	100. Libice	658	5 637,73	2
49. Hřensko	366/1	1 345,47	2	101. Litomyšl	2344/1	70 563,43	2
50. Hylváty	1406/1	101 879,47	2	102. Loukov u Mnichova Hradiště	881	371 148,94	2
51. Chacholice	458/1	85 161,93	9	103. Lounky	444	35 439,74	2
52. Chrastava I	1464/2	9 023,98	2	104. Lovosice	2953	14 761,04	1
53. Chrastava I	1464/1	13 698,51	2	105. Lovosice	2954/1	179 424,24	1
54. Chrudim	2883/1	15 682,10	2	106. Lučany nad Nisou	2597/1	3 205,65	9
55. Chrudim	2877/29	24 131,17	2	107. Lukášov	320	3 172,54	2
56. Chrudim	2874/1	40 854,73	2	108. Lysá nad Labem	3481/1	9 135,35	2
57. Chvalovice u Nymburka	555/2	683,27	10	109. Machnín	1140/2	7 010,29	9
58. Chvalovice u Nymburka	556	6 456,45	10	110. Machnín	1140/3	14 035,63	9
59. Chvalovice u Nymburka	560	6 615,98	2	111. Machnín	1140/1	56 588,00	9
60. Chvalovice u Nymburka	555/3	8 220,31	10	112. Malšovice	973/2	12 982,13	2
61. Chvalovice u Nymburka	555/1	10 836,00	2, 10	113. Malšovice	972/2	45 712,87	2
62. Chvalovice u Nymburka	545/1	158 589,26	2	114. Maršov I	597	73 847,34	9
63. Jablonec nad Nisou	1070/8	17 102,82	2	115. Martínkovice	2214	47 040,28	9
64. Jablonec nad Nisou	2502/1	59 718,40	9	116. Mochov	1595/5	565,88	2
65. Jablonecké Paseky	966/3	5 017,67	2	117. Mšeno nad Nisou	659	8 641,71	2
66. Janovičky u Zámrsku	321/8	17 798,13	9	118. Nebočady	20	1 514,03	2
67. Jaroměř	4311	16 750,65	2	119. Nebočady	2/2	7 801,92	2
68. Ješetice	3173	31 999,31	2	120. Nebočady	3	43 810,55	2
69. Jičín	1315/1	903,00	2	121. Nebočady	21	131 741,68	2
70. Jičín	1316/2	1 258,18	2	122. Nechanice	748/1	55 757,24	2
71. Jičín	1316/3	1 258,18	2	123. Nové Dvory u Kutné Hory	689/2	22 322,16	2
72. Jičín	1316/1	1 288,28	2	124. Nové Dvory u Kutné Hory	689/1	32 950,47	2
73. Jičín	1315/2	1 291,29	2	125. Nové Hradý u Skutče	811	17 439,94	2
74. Jičín	1315/3 (PK)	1 438,78	2	126. Nové Město nad Metují	2165/1	309 770,46	9, 2
75. Josefův Důl u Jablonce n. Nis.	661	129 592,54	9	127. Nový Vestec	383	3 645,11	2
76. Kanín	888/13 (JK)	4 403,63	2	128. Nymburk	1723/2	29 169,91	2
77. Káraný	339	5 023,69	2	129. Nymburk	1723/13	40 448,38	2
78. Káraný	1277	40 309,92	2	130. Nymburk	1061/1	51 666,65	2
79. Klešice	561/1	24 973,97	2	131. Nymburk	1725/1	952 692,22	2, 10
80. Kolín	3018/2	28 260,89	2	132. Obora u Chomutic	534/1	24 516,45	2
81. Kolín	3018/3	81 838,89	2	133. Obříství	1138	1 845,13	2
82. Kolín	3105/1	91 868,21	2	134. Obříství	620/11	20 458,97	2
83. Kolín	3018/1	1 406 679,76	2	135. Olešnice nad Cidlinou	297	9 430,33	2
84. Kostelec u Heřm. Městce	921	14 267,40	2	136. Olešnice nad Cidlinou	302	33 131,07	2
85. Kouřim	2701/1	2 426,06	2	137. Olešnice nad Cidlinou	306	56 789,67	2
86. Kovanice	963/2	49 508,48	10, 10	138. Olešnice nad Cidlinou	296/4	94 610,32	2
87. Krčín	746/1	19 381,39	2	139. Opočno pod Orlic.horami	1760/1	17 331,58	2
88. Krčín	745/1	210 747,68	2, 11	140. Pardubice	331/10	493,64	6
89. Křenek	654	10 607,24	2	141. Pardubice	2776/1	14 077,77	2
90. Křinec	1129	7 762,79	2	142. Pardubice	1619/2	26 515,09	1
91. Kuks	550	21 238,56	2	143. Pardubice	8622	51 084,00	1

144. Pec pod Sněžkou	780/3 (EN)	59 336,13	2
145. Petříkovice u Trutnova	966	53 945,22	2
146. Podbřezí	895 PK	108 408,16	2
147. Poděbrady	3645/2	270,90	1
148. Poděbrady	3857/3	538,79	1
149. Poděbrady	3854/10	2 299,64	1
150. Poděbrady	48/1	2 549,47	7
151. Poděbrady	3854/11	3 157,49	1
152. Poděbrady	4112	6 429,36	1
153. Poděbrady	3858	10 450,72	10
154. Poděbrady	71/1	60 795,98	7
155. Poděbrady	4108	70 792,19	1
156. Poděbrady	4107/1	752 170,26	10
157. Podmokly	3829/2	24 434,00	13
158. Polánky nad Dědinou	718/3 (PK)	18 785,41	2
159. Polánky nad Dědinou	718/1(PK)	88 129,79	2
160. Polubný	3034/12	230 812,56	2
161. Popkovic	349/1	17 822,21	1
162. Poříčí u Turnova	1520/1	168 090,18	9
163. Potštejn	1078/1	381 782,36	9
164. Prosečné	2123	112 393,40	9
165. Prosečné	2125	120 396,99	9
166. Prostřední Lánov	1670/10	45,15	9
167. Provoz	438	3 693,27	2
168. Přední Labská	619/3	16 497,81	12
169. Pulice	791/2	34 946,10	2
170. Rochlice u Liberce	1758	9 391,20	2
171. Roudnice nad Labem	2907/2	23 577,33	2
172. Roudnice nad Labem	2903/1	78 708,49	2
173. Roudnice nad Labem	2898	93 927,05	2
174. Roudnice nad Labem	2900	173 000,70	2
175. Roudnice nad Labem	4306	767 632,66	2
176. Roztoky nad Metují	51	93 316,02	2
177. Rýnovice	464/2	680,26	2
178. Sadová u Sovětic	580/1	13 737,64	2
179. Semín	120	1 408,68	2
180. Semín	820/9 PK	10 977,47	2
181. Semín	819	50 468,67	2
182. Slatina nad Zdobnicí	2306/7	172 127,92	2,9
183. Slezské Předměstí	175/2	21 494,41	2
184. Smiřice	790/4	1 667,54	6
185. Smiřice	790/1	53 936,19	6
186. Smržovka	340	15 134,28	1
187. Solnice	2289/9	48,16	2
188. Solnice	2298/3	1 200,99	2
89. Solnice	2289/2	1 766,87	2
190. Staré Čívce	805/3	5 688,90	10
191. Staré Čívce	805/10	6 543,74	2
192. Starý Harcov	32/1	39 283,51	2
193. Střekov	4081/1	15 934,94	1
194. Svoboda nad Úpou	834	46 850,65	9
195. Svojšíce u Kouřimi	438/1	25 004,07	3

196. Těchlovice nad Labem	832/3	11 001,55	2
197. Toušice	332/1	111 240,57	2
198. Trutnov	2362/1	302 833,52	2,10
199. Týnec nad Labem	1489/3	249,83	7
200. Týnec nad Labem	1489/2	261,87	7
201. Týnec nad Labem	1491	1 140,00	1
202. Týnec nad Labem	1489/1	1 586,27	7
203. Týnec nad Labem	1490	1 824,06	1
204. Týnec nad Labem	1509	8 341,00	6
205. Týnec nad Labem	1497	12 920,00	7
206. Týnec nad Labem	1482/1	18 769,30	1
207. Týnišťko	551	12 666,08	9
208. Úpice	1619/1	341 924,40	2
209. Václavice u Hrádku n. Nis.	3090/1	39 774,14	2
210. Vědomice	43/2	8 154,09	2
211. Vědomice	339/2	11 687,83	2
212. Vědomice	334/1	719 889,48	2
213. Velká Úpa II	1112/17	208 141,42	2
214. Velká Ves u Broumova	1142	53 945,22	9
215. Velké Poříčí	730	1 540,00	9
216. Velké Poříčí	731	5 880,00	9
217. Velké Poříčí	1580/1	196 466,10	2,9
218. Velké Zboží	516/2	2 633,75	2
219. Velké Zboží	515/6	7 103,60	2
220. Velké Zboží	529/1	30 343,81	2
221. Vesec u Liberce	517	6 974,17	2
222. Vratislavice nad Nisou	29/1	76 574,40	2
223. Vysoká Srbská	913/1	11 401,88	2
224. Vysoké Mýto	5159/1	154 566,51	2
225. Vysoké Veselí	679/1	10 167,78	2
226. Zlích	204/1	51 081,85	5
227. Žďárek u Sychrova	389	13 614,23	2
228. Židovice nad Labem	433/7	78,26	2

Poznámka: *kód věcného břemene spojeného se zřízením, **cena pozemku podle účetní evidence.

Věcné břemeno spojené se zřízením (kód)

1	Přístupu a příjezdu k nemovitosti oprávněného
2	sítě technického vybavení
3	Odvádění vody z pozemku oprávněného
4	Ochranného pásma vodního zdroje
5	Postoupení pozemku pro event.výstavbu
6	Přístupu
7	Přístupu a přejezdu
8	Stavby čerpací stanice
9	Stavby jezu
10	Stavby komunikace
11	Stavby limnigrafické stanice
12	Stavby MVE
13	Stavby přístavního mola
14	Stavby železničního mostu

Povodí Labe má právo odpovídající věcnému břemeni na těchto pozemcích:

P.č.	Smluvní partner / Účel	Katastr. úz.	Č. parc.
1.	Obec Nekoř kabeláž na VD Pastviny	Nekoř	3123/1 (PK)
2.	Lesy České republiky, s.p.Nekoř kabeláž na VD Pastviny		2887/1
3.	Obec Žehušice elektrické kabely	Bojmany	159/7,211, 212,213
4.	Marie Charvátová elektrické kabely	Bojmany	171
5.	Jan a Jana Vamberských elektrické kabely	Bojmany	159/5
6.	Miklasová, Šorel potrubí plynovodu	St. Boleslav	1588/3, 1588/4
7.	Hromádko, Tůma, Kašpar vodní dílo	Týnec n. L.	1482/9, 1482/10, 1482/11
8.	A. Trojanová, Ing. Krivonožková / jez	Svinary	217/1
9.	Město Vrchlabí přístup k jezu	H. Vrchlabí	433/1, 438/5

8.7. Dlouhodobé majetkové cenné papíry

Státní podnik měl k 31. 12. 2004 ve svém držení 9 ks akcií společnosti Přístav Pardubice, a. s. v celkové hodnotě 450 tis. Kč.

9. Pohledávky

Pohledávky z obchodního styku činily celkem 92 882 tis. Kč, z toho po lhůtě splatnosti celkem 33 744 tis. Kč (v tom je 23 051 tis. Kč přihlášeno v konkurzu či likvidaci) v následujícím složení:

Počet dnů po splatnosti	2002	2003	2003
1 - 30	3 538	2 572	1 611
31 - 90	1 781	2 564	671
91 - 180	2 053	1 380	1 522
181 - 360	6 933	2 356	3 225
nad 360	18 968	21 981	26 715
Celkem	33 273	30 853	33 744

Tabulka 5: Odložený daňový závazek

	Účetní stav	Daňový stav	Rozdíl	Odložená pohledávka + odložený závazek -
Opravná položka k materiálu	-99 360,00	0,00	99 360,00	25 833,60
Rezervy	2 472 039,00	0,00	-2 472 039,00	-642 730,14
Opravné položky k pohledávkám	-1 451 070,93	-101 783,44	1 349 287,49	350 814,75
Sankce vystavené	2 009 530,00	459 539,67	-1 549 990,33	-402 997,49
vystavené v roce 2004	2 009 530,00	229 589,67	-2 009 530,00	
uhrazené z minulých let	0,00	229 950,00	229 950,00	
Odpisy v roce 2004	143 631 816,17	176 130 376,00	-32 498 559,83	-8 449 625,56
Celkem odložená daň 2004				-9 118 704,83
Přepočet odložené daně z minulých let na 26%				4 852 858,37
Celkem odložená daň 2004				-4 265 846,47

Státní podnik věnuje velkou pozornost všem pohledávkám. Dlužníci jsou upomínáni písemně i osobními návštěvami, za pozdní platby jsou účtovány smluvní úroky z prodlení, jsou uplatňovány pohledávky v konkurzním řízení i v likvidaci a pohledávky jsou vymáhány i soudní cestou.

10. Závazky

Stav závazků z obchodního styku k 31. 12. 2004 byl 107 012 tis. Kč, z toho po lhůtě splatnosti 177 tis. Kč. Jednalo se o faktury, které byly doručeny koncem roku 2004 a k jejich úhradě došlo v prvních dnech roku 2004 nebo byly použity ke vzájemnému zápočtu a čekalo se na potvrzení ze strany partnera. Závazky vůči státnímu rozpočtu, z daní, zdravotního a sociálního pojištění jsou uhrazeny vždy v termínu splatnosti.

11. Rezervy a opravné položky

Státní podnik v roce 2004 netvořil zákonnou rezervu na opravy. Účetní rezerva na opravy hmotného majetku po povodni v srpnu 2002 byla zinventována a z důvodu nedokončení některých oprav zůstává ve výši 12 799 tis. Kč. Tyto opravy budou dokončeny v roce 2005. Rezerva byla vytvořena jen na náklady, které nebudou hrazeny z předpokládané dotace. Vzhledem k tomu, že byla provedena příprava stavebních oprav a z důvodu klimatických nebylo možno tyto opravy zahájit byla tvořena dle vnitřních předpisů rezerva na tyto opravy ve výši 11 830 tis. Kč. Tyto opravy budou zahájeny ihned jakmile nastanou vhodné klimatické podmínky. Dále byla vytvořena rezerva na probíhající soudní spory ve výši 503 tis. Kč.

Odložený daňový závazek měl počáteční stav ve výši 32 620 tis. Kč. V roce 2004 byl navýšen o 4 266 tis. Kč. Podrobný rozpis je uveden v tabulce 5 na této straně.

Opravné položky k pohledávkám vykazovaly následující stav (v tis. Kč):

Opravná položka	2002	2003	2004
k pohledávkám po 31.12.1994	947	1428	861
k pohledávkám v konkurzu	17885	22509	22974
daňově neuznaná	5494	3716	2446
Celkem	24326	27653	26281

12. Výnosy z běžné činnosti

Tržby za prodej vlastních výrobků a služeb byly realizovány ve výši 776 319 tis. Kč. Tržby byly realizovány v následujících činnostech (v tis. Kč):

Tržby	2002	2003	2004
Výroba elektrické energie	15 107	14 590	24 109
Odběry povrchové vody	565 890	612 980	668 946
Úplaty za spoluužívání vodních děl	15 342	15 560	14 444
Služby laboratoře	17 012	17 267	24 423
Nájemné	6 072	6 552	7 054
Ostatní činnosti	104 305	28 567	37 343
Celkem	723 728	695 516	776 319

13. Mimořádné náklady a výnosy, změna ve vykazování

Státní podnik převádí z provozních do mimořádných nákladů náklady na opravy dlouhodobého majetku, který byl poškozen při povodních let 1997, 2000 a 2002 v celkové výši 235 001 tis. Kč. Z provozních do mimořádných výnosů byla převedena hodnota provozních dotací na tyto opravy ve výši 217 497 tis. Kč. Tento převod ve výnosech nebyl v předchozích letech účtován a z toho vyplývá i změna ve výkazu zisku a ztráty. Další změnou ve vykazování v tomto výkazu je účtování přijatých úroků z depozitních směnec na účet 665 Výnosy z krátkodobého finančního majetku místo účtu 662 Výnosy z úroků, který byl užíván v předchozích letech. Tato změna vykazování se dotkla i výkazu rozvaha, kde byla v předchozích letech hodnota depozitní směnky, která zůstala k 31. 12. na účtu 261 Peníze na cestě, vykazována v oddílu C.IV.2. Účty v bankách a od roku 2004 je vykazována v oddílu C.IV.3. Krátkodobé cenné papíry a podíly.

14. Výzkum a vývoj

Státní podnik neměl v roce 2004 žádné výdaje vynaložené na výzkum a vývoj.

Přehled o změnách vlastního kapitálu k 31. 12. 2004

(v tis. Kč)

Ozn.	Název	Mínulé účetní období			Sledované účetní období				
		Počáteční zůstatek	Snížení	Zvýšení	Konečný zůstatek	Počáteční zůstatek	Snížení	Zvýšení	Konečný zůstatek
A.	Základní kapitál zapsaný	3 459 752			3 459 752	3 459 752			3 459 752
B.	Základní kapitál nezapsaný				0				0
C.	Vlastní akcie a obchodní podíly				0				0
*	Celkem základní kapitál	3 459 752			3 459 752	3 459 752			3 459 752
D.	Emisní ážio								
E.	Rezervní fond	23 370		477	23 847	23 847		2 655	26 502
F.	Ostatní fondy ze zisku	62 300	3 126	4 499	63 673	63 673	5 721	24 171	82 123
F.1.	FKSP	10 538	3 126	4 499	11 911	11 911	4 347	4 521	12 085
F.2.	Fond investiční výstavby	45 262			45 262	45 262		17 150	62 412
F.3.	Fond odměn	6 500			6 500	6 500	1 374	2 500	7 626
*	Fondy ze zisku celkem	85 670	3 126	4 976	87 520	87 520	5 721	26 826	108 625
G.	Kapitálové fondy	-36 276	9 723	24 679	-21 320	-21 320	5 523	339 269	312 427
H.	Rozdíly z přecenění nezahrnuté do VH								
I.	Nerozdělený zisk minulých let	4 774	4 774						
J.	Neuhrazená ztráta minulých let								
K.	Hospodářský výsledek běžného období		26 542	26 542	26 542		12 903	39 445	
*	Vlastní kapitál celkem	3 513 920	17 623	56 197	3 552 494	3 552 494	11 244	378 998	3 920 249

Cash flow k 31. 12. 2004

(v tis. Kč)

		2004
P.	Stav peněžních prostředků a peněžních ekvivalentů na začátku účetního období	143 679

Peněžní toky z hlavní výdělečné činnosti (provozní činnosti)

Z.	Účetní zisk nebo ztráta z běžné činnosti před zdaněním	60 333
A.1.	Úpravy o nepeněžní operace	136 907
A.1.1.	Odpisy dlouhodobého majetku	143 632
A.1.2.	Změna stavu opravných položek a rezerv	12
A.1.3.	Zisk (ztráta) z prodeje dlouhodobého majetku	-5 343
A.1.4.	Výnosy z dividend a podílů na zisku	0
A.1.5.	Vyúčtované nákladové a výnosové úroky	-1 394
A.1.6.	Úpravy o ostatní nepeněžní operace	0
A.*	Čistý peněžní tok z provozní činnosti před zdaněním, změnami pracovního kapitálu a mimořádnými položkami	197 240
A.2.	Změna stavu nepeněžních složek pracovního kapitálu	8 268
A.2.1.	Změna stavu pohledávek z provozní činnosti, aktivních účtů časového rozlišení	-17 662
A.2.2.	Změna stavu krátkodobých závazků z provozní činnosti, pasivních účtů časového rozlišení	25 452
A.2.3.	Změna stavu zásob	478
A.2.4.	Změna stavu krátkodobého finančního majetku nespadaajícího do peněžních prostředků a ekvivalentů	0
A.**	Čistý peněžní tok z provozní činnosti před zdaněním a mimořádnými položkami	205 508
A.3.	Vyplacené úroky s výjimkou kapitalizovaných úroků	-1 576
A.4.	Přijaté úroky	2 970
A.5.	Zaplacená daň z příjmů za běžnou činnost a za doměrky daně za minulá období	-123
A.6.	Příjmy a výdaje spojené s mimořádnými účetními případy, které tvoří mimořádný výsledek hospodaření	-16 622
A.7.	Přijaté dividendy a podíly na zisku	0
A.***	Čistý peněžní tok z provozní činnosti	190 157

Peněžní toky z investiční činnosti

B.1.	Výdaje spojené s nabytím stálých aktiv	-134 717
B.2.	Příjmy z prodeje stálých aktiv	5 967
B.3.	Půjčky a úvěry spřízněným osobám	0
B.***	Čistý peněžní tok vztahující se k investiční činnosti	-128 750

Peněžní toky z finanční činnosti

C.1.	Dopady změn dlouhodobých, popř. krátkodobých závazků, které spadají do oblasti finanční činnosti	-14 550
C.2.	Dopady změn vlastního kapitálu na peněžní prostředky a peněžní ekvivalenty	-5 720
C.2.1.	Zvýšení peněžních prostředků a peněžních ekvivalentů z titulu zvýšení základního kapitálu	0
C.2.2.	Vyplacení podílů na vlastním kapitálu společníkům	0
C.2.3.	Další vklady peněžních prostředků společníků a akcionářů	0
C.2.4.	Úhrada ztráty společníky	0
C.2.5.	Přímé platby na vrub fondů	-5 720
C.2.6.	Vyplacené dividendy nebo podíly na zisku	0
C.***	Čistý peněžní tok vztahující se k finanční činnosti	-20 270
F.	Čisté zvýšení (snížení) peněžních prostředků	41 137
R.	Stav peněžních prostředků a peněžních ekvivalentů na konci období	184 816

ZPRÁVA AUDITORA

zakladateli a generálnímu řediteli o ověření účetní závěrky k 31.12. 2004 státního podniku Povodí Labe, státní podnik se sídlem v Hradci Králové

Provedli jsme audit příložené účetní závěrky k rozvahovému dni 31. prosinci 2004 za období od 1.1. 2004 do 31.12. 2004 státního podniku Povodí Labe, státní podnik, IČO 70890005, se sídlem v Hradci Králové, Víta Nejedlého 951. Předmět podnikání státního podniku je uveden v příloze.

Za vedení účetnictví, za jeho úplnost, průkaznost a správnost a za sestavení ověřované účetní závěrky je odpovědný generální ředitel státního podniku. Naší úlohou bylo vyjádřit ve výroku názor na příloženou účetní závěrku.

Audit účetní závěrky jsme provedli v souladu se zákonem č. 254/2000 Sb., o auditorech, v platném znění a auditorskými směrnicemi Komory auditorů ČR, jejichž přehled je uveden v příloze.

Tyto auditorské směrnice požadují naplánování a provedení auditu tak, aby auditor získal přiměřenou jistotu, že účetní závěrka neobsahuje významné nesprávnosti.


Audit zahrnoval výběrovým způsobem provedené ověření úplnosti, správnosti a průkaznosti částek a informací uvedených v účetní závěrce. Posuzovali jsme také použité účetní postupy, významné odhady a rozhodnutí vedení účetní jednotky, které se promítají do účetní závěrky, a zhodnotili jsme i celkovou prezentaci této účetní závěrky. Jsme přesvědčeni, že provedený audit nám poskytuje přiměřený podklad pro vydání výroku.


Při ověřování účetní závěrky jsme nezjistili takové skutečnosti, které by znamenaly, že by účetní metody použité státním podnikem byly ve významném rozporu s platnými předpisy pro vedení účetnictví v České republice nebo měly za následek významné omezení vypovídací schopnosti účetní závěrky.

VÝROK – bez výhrad

Podle našeho názoru účetní závěrka státního podniku Povodí Labe, státní podnik k 31.12. 2004 podává ve všech významných ohledech věrný a poctivý obraz majetku, závazků, vlastního kapitálu a finanční situace k 31.12. 2004 a výsledku hospodaření za rok 2004 v souladu s § 7 odst. 2 zákona č. 563/1991 Sb., o účetnictví v platném znění, a příslušnými předpisy České republiky.

V Hradci Králové dne 18.2. 2005


A&CE Auditři a znalci HK, s.r.o.
Karla Čapka 1661, Hradec Králové
osvědčení č. 11
Ing. Jan Vrbský
jednatel společnosti


Ing. Dagmar Horáková
auditor - osvědčení č. 1280

Přílohy: rozvaha, výkaz zisku a ztráty, příloha
předmět činnosti účetní jednotky a seznam směrnic Komory auditorů ČR





Résumé

Povodi Labe, statni podnik (*state enterprise*) was founded pursuant to the River Basins Act No. 305/2000 of the Register of Laws and Regulations on the 1st of January 2001. The *state enterprise's* primary activity is the management of the river basin and its significant watercourses, the management of assigned small watercourses within the basin, and also the operation and maintenance of hydraulic structures that are owned by the state. These activities are carried out in the upper and central Elbe catchment area and on the Elbe River itself from the confluence with the Vltava (Moldau) River downstream to the German state border.

As of the 31st of December 2004, the *state enterprise* managed the total number of 277 watercourses in the total length of 3,849.5 km. Within its domain, the *state enterprise* kept a balance record of 227 surface water withdrawals, 893 ground water withdrawals, and 711 wastewater discharges. The price per 1m³ in the surface water withdrawal group was set at CZK 2.20, in the once-through cooling group at CZK 0.40, and in the irrigation group at CZK 1.10. In 2004, the water-management laboratories of the *state enterprise* processed over 21 thousand samples that represent over 300 thousand WQ analyses. During that year, there were 21 cases of accidental pollution on the watercourses, mostly of an insignificant impact.

In 2004, the *state enterprise* spent CZK 358,050 thousand on the repair of hydraulic structures and watercourse channels that were damaged by the floods of 1997, 2000 and 2002. The capital works included primarily the reconstruction work carried out at large navigation locks located on the lower Elbe and new construction of flood-protection measures. CZK 523,713 thousand in investment capital was spent in 2004.

The execution of property rights to state property was carried out by the state enterprise in accordance with the legal provisions of the State Companies Act No. 77/1997 of the Register of Laws and Regulations, as amended and in accordance with the effective Statute of Povodi Labe, statni podnik.

In 2004, the *state enterprise* employed 953 people; of these 456 were blue-collar employees.

Basic economic data as of 31st of December 2004 (in thousands CZK):

Owned capital	3,920,249
Earnings (total)	1,012,794
Outlays (total)	973,348
Business income (gains)	39,445

River basin management planning – plans of river basin areas

Growing demands on sufficient quantity of quality water for various purposes, its economical using, conservation of nature diversity, natural function of water and water-fixed ecosystems, protection of people and their property against regrettable effects of waters are not possible without quality long-term planning based on the detail analyses of the original state, identification and harmonization of public aims, definition of goals and proposal of progressive steps for their fruition, control and updating. Plans of river basin areas are basic conceptual documents in this field that result from the so called „European amendment“ of the Act No. 254/2001 of the Register of Laws and Regulations, on waters (Water Act).

Plans of river basin areas will be instrumental in public administration, above all in spatial planning, development decision making, permission proceedings and in decision making according to the Water Act and there will be defined:

- public aims in details according to conditions in individual river basin areas
- principles, rules, limits and restrictions in individual river basin areas

Plans of eight river basin areas in which the Czech Republic is divided are made by the river basin administrators, it means the state enterprises Povodi in cooperation with regional authorities. Preparing works and stages of the processing will be approved by regional authorities, final proposal will be issued by regional authorities in direction form until 22st of December 2009.

Adresář hlavních organizačních útvarů

Povodní Labe, státní podnik

Víta Nejedlého 951
500 03 Hradec Králové 3
ústředna: 495 088 111
centrální fax: 495 407 452
e-mail: labe@pla.cz
www.pla.cz

Ředitelství

Víta Nejedlého 951
500 03 Hradec Králové 3
ústředna: 495 088 111
centrální fax: 495 407 452

Závod Jablonec nad Nisou

Želivského 5
466 05 Jablonec nad Nisou
ústředna: 483 366 311
centrální fax: 483 366 302

Závod Hradec Králové

Víta Nejedlého 951
500 03 Hradec Králové 3
ústředna: 495 088 111
centrální fax: 495 088 102

Závod Střední Labe

Teplého 2014
531 56 Pardubice
ústředna: 466 864 411
centrální fax: 466 864 402

Závod Pardubice

Cihelna 135
530 09 Pardubice
ústředna: 466 868 211
centrální fax: 466 415 301

Závod Dolní Labe

Nábřežní 311
413 01 Roudnice nad Labem
ústředna: 416 805 511
centrální fax: 416 837 631

Mapka územního uspořádání



Základní údaje o vodních tocích a vodohospodářském majetku

Basic Data on the Water Courses and Water-management Property

Charakteristika / Description	Měr. jednotka M/U	Závod / Operational Divisions					Povodí Labe celkem Elbe Basin Total
		Hradec Králové	Pardubice	Jablonec n.N.	Střední Labe Central Elbe	Dolní Labe Lower Elbe	
Plocha povodí / Catchment area of basin	km ²	5 536,6	3 633,6	3 357,1	2 069,3	379,6	14 976,1
Délka vodních toků ve správě / Length of rivers managed	km	1 470,5	845,2	1 055,3	369,2	109,3	3 849,5
z toho upravených / of these regulated	km	516,4	191,8	536,9	212,1	109,3	1 566,5
Délka umělých kanálů a přivaděčů Length of man-made canals and power channels	km	3,3	4,1	8,2	67,3	5,7	88,6
Jezy celkem / Total of weirs	ks	121	55	25	19	6	226
z toho pevných / of these uncontrolled	ks	65	33	22	1	0	121
pohyblivých / controlled	ks	55	20	3	18	6	102
kombinovaných / combined	ks	1	2	0	0	0	3
Jezy s energetických využitím Weirs utilized to produce power	ks	43	22	13	17	1	96
Rybniční hráze / Pond dams	ks	2	2	1	1	0	6
Suché poldry / Polders	počet	0	5	0	0	0	5
Celkový objem / Total volume	mil. m ³	0,0	2,3	0,0	0,0	0,0	2,3
z toho retenční objem / of this retention volume	mil. m ³	0,0	2,1	0,0	0,0	0,0	2,1
Přehrady celkem / Total of reservoir dams	ks	5	6	10	0	0	21
z toho s hrází zemní / of these earth-and-rock-fill dams	ks	1	2	2	0	0	5
s hrází betonovou / concrete dams	ks	0	2	0	0	0	2
s hrází zděnou / masonry dams	ks	4	2	8	0	0	14
Nádrže s vodárenských využitím / Water-supply reservoirs	ks	0	5	2	0	0	7
Přehrady s energetickým využitím Reservoirs utilized to produce electric power	ks	3	5	7	0	0	15
Celkový objem nádrží / Total storage capacity of reservoirs	mil. m ³	99,5	39,7	35,9	0,0	0,0	175,1
z toho retenční objem zimní of this winter retention volume	mil. m ³	34,2	5,7	3,0	0,0	0,0	42,9
retenční objem letní of this summer retention volume	mil. m ³	26,1	5,7	3,0	0,0	0,0	34,8
zásobní objem zimní / winter storage volume	mil. m ³	47,8	25,3	28,9	0,0	0,0	102,0
zásobní objem letní / summer storage volume	mil. m ³	54,7	25,3	28,9	0,0	0,0	108,9
Plocha nádrží při maximální hladině Water surface area of reservoirs at max. water level	km ²	12,4	4,7	3,4	0,0	0,0	20,4
Plavební komory / Navigation locks	ks	0	0	0	18	12	30
Dopravně významná vodní cesta Waterway with river transport importance							
využívaná / utilized	km	0,0	0,0	0,0	102,1	109,3	211,4
využitelná / utilizable	km	0,0	0,0	0,0	51,3	0,0	51,3
Malé vodní elektrárny (vlastní) Small hydro-electric power plants (owned)	ks	3	5	7	2	0	17
instalovaný výkon / installed capacity	kW	800,0	274,0	972,0	2 830,0	0,0	4 876,0
dodávka do sítě v roce 2004 / power distributed in 2004	MWh	2 765,0	499,0	1 606,0	10 414,0	0,0	15 284,0



POVODÍ LABE

VÝROČNÍ ZPRÁVA 2004

Výroční zpráva Povodí Labe, státní podnik za rok 2004
Vydalo v roce 2005 Povodí Labe, státní podnik ve spolupráci
s ČTVHS Povodí Labe, státní podnik, jako účelový náklad
Redakce: Ing. Jiří Kremsa, Ing. Marie Dušková, Ing. Zlata Šámalová

Technické zpracování, obálka a grafická úprava: ateliér Josef Tázler
Tisk: GARAMON, s.r.o., Hradec Králové

Foto: Povodí Labe, státní podnik. Na obálku použita mapa
středního Labe z roku 1841 z fondu Povodí Labe, státní podnik.

