

Seznamte se:

Přehrada Josefův Důl

na Kamenici v Jizerských horách



Přehrada Josefův Důl



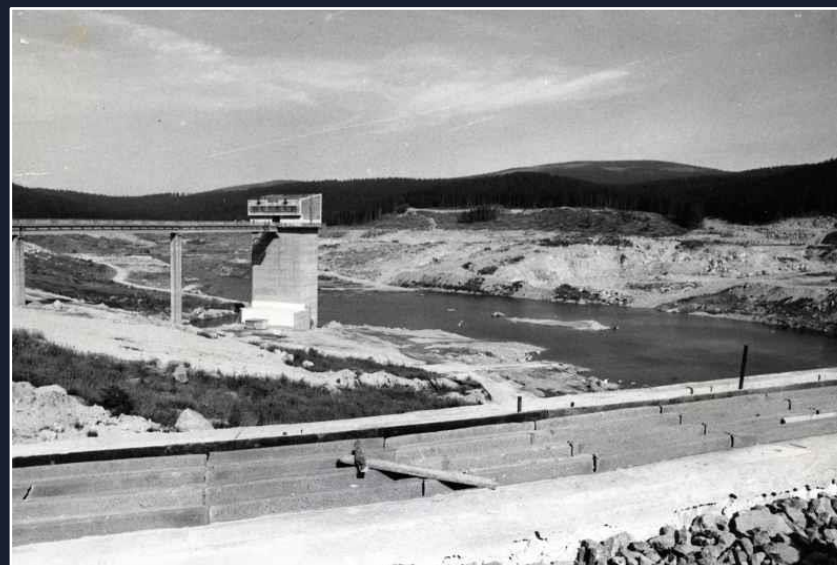
Přehrada Josefův Důl je nejmladší z přehrad a zároveň největší vodárenská nádrž ve správě státního podniku Povodí Labe.

Přehrada Josefův Důl



Nádrž je hlavním zdrojem pitné vody pro krajské město Liberec a jeho okolí.

Přehrada Josefův Důl – výstavba

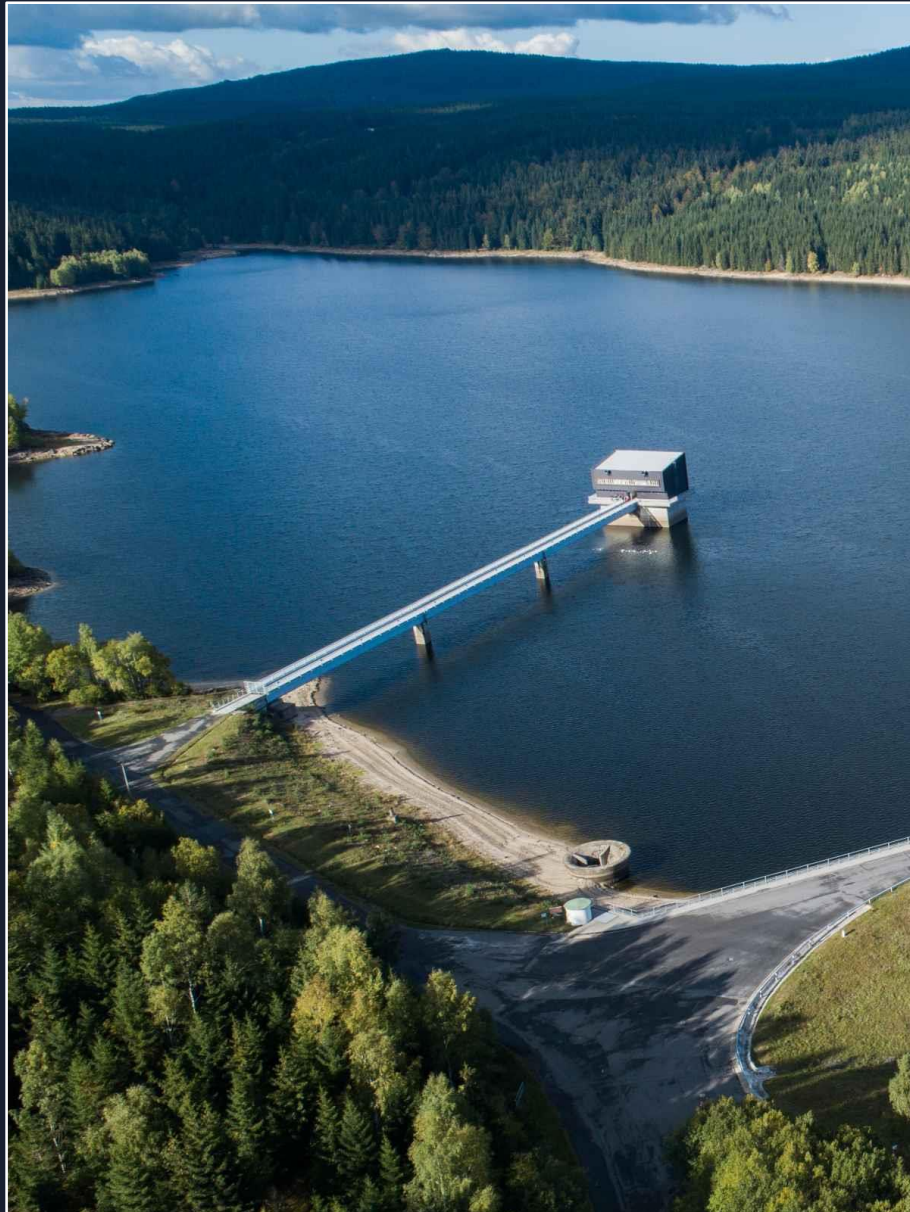


Přehrada byla postavena nad obcí Josefův Důl pod soutokem Kamenice a Hlubokého potoka.

Přehrada Josefův Důl – výstavba



Výstavba proběhla v letech 1976 – 1982.



Přehrada slouží k:

- *akumulaci vody pro vodárenské využití v oblasti Liberecka*
- *ochraně území pod nádrží před velkými vodami*
- *zajištění minimálního zůstatkového průtoku pod hrází*
- *nadlepšení průtoku při havarijním znečištění vody*
- *energetickému využití zůstatkového průtoku*

Přehrada Josefův Důl – hlavní funkční části vodního díla



Sdružený objekt
spodních výpustí
a vodárenských
odběrů

Šachtový
bezpečnostní přeliv

Přístupová lávka

Ústí odpadního
tunelu

Kamenice

Hlavní hráz

Boční hráz

Provozní
objekty

Přehrada Josefův Důl – parametry nádrže



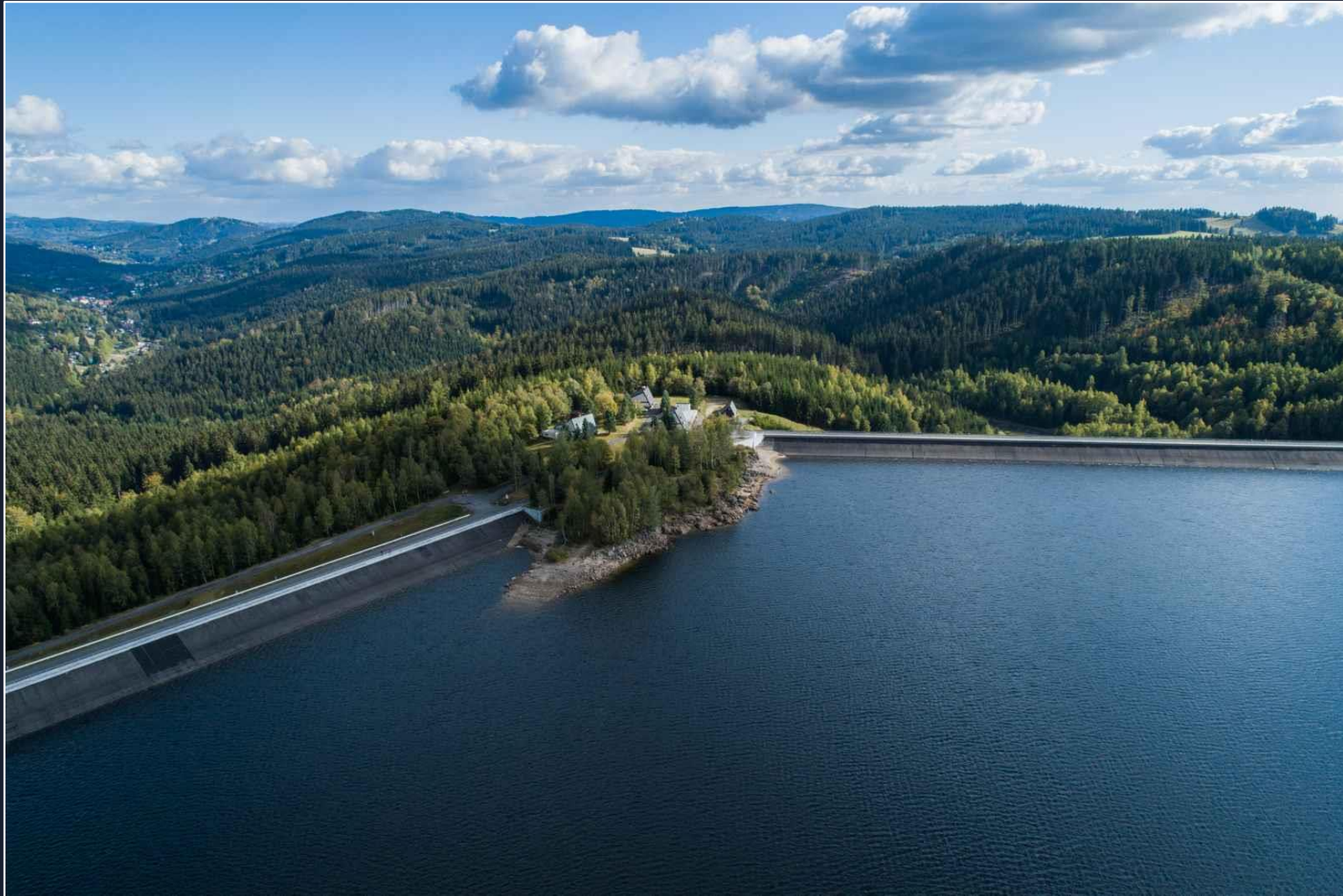
*Zatopená plocha (731,00 m n.m.):
130,1 ha*

*Zásobní objem (704,00-731,00 m n.m.):
19,133 mil. m³*

*Ochranný objem (731,00-733,20 m n.m.):
2,975 mil. m³*

*Celkový objem (ke kótě 733,20 m n.m.):
22,628 mil. m³*

Přehrada Josefův Důl



Vodní dílo má dvě hráze, obě jsou přímé zemní s asfaltobetonovým těsněním na návodním líci a mají shodnou délku v koruně 360 m.

Přehrada Josefův Důl – hlavní hráz



Hlavní hráz přehrazuje údolí řeky Kamenice, její výška je 44 m nad základovou spárou.

Přehrada Josefův Důl – boční hráz

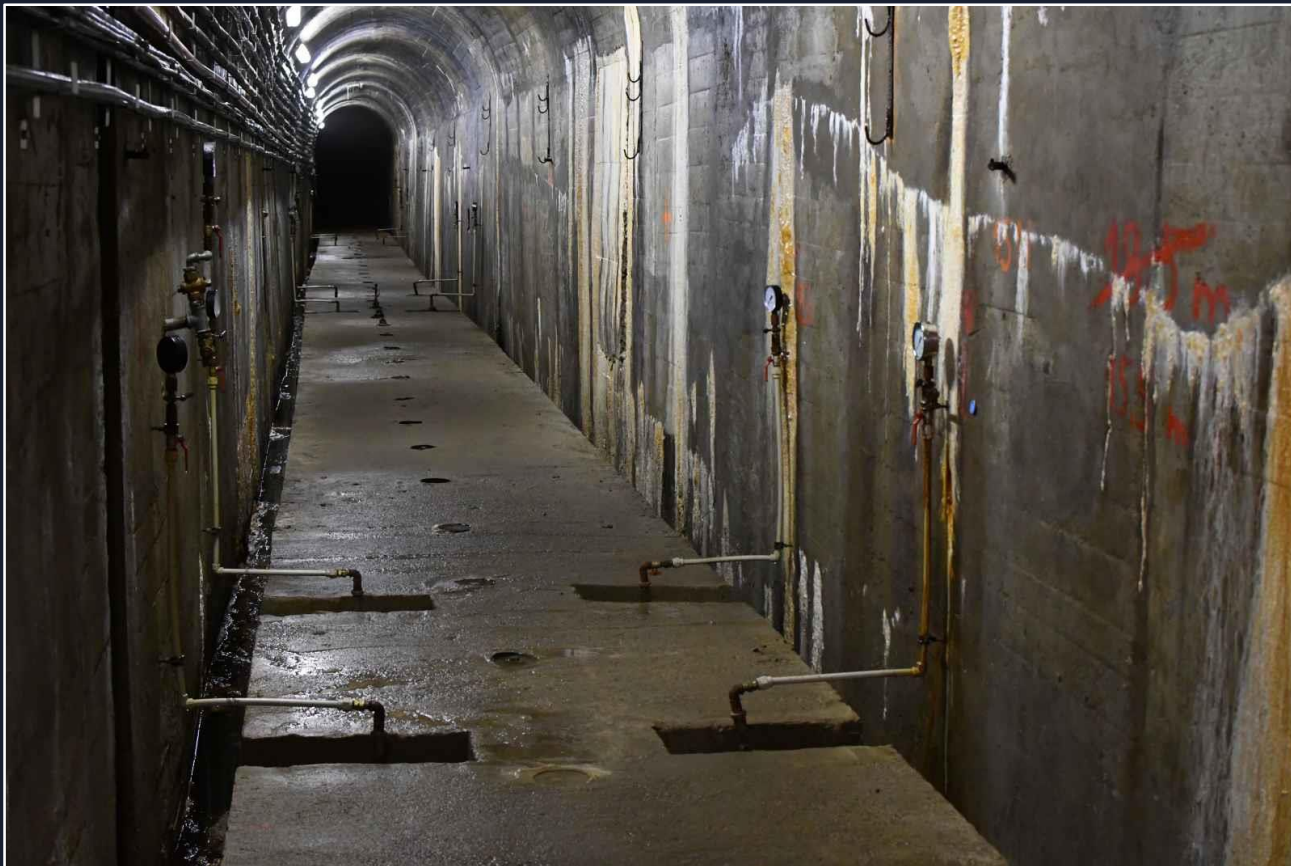


Boční hrází je přehrazeno levostranné terénní sedlo, její výška je 15 m nad základovou spárou.

Přehrada Josefův Důl – sdružený objekt a šachtový přeliv

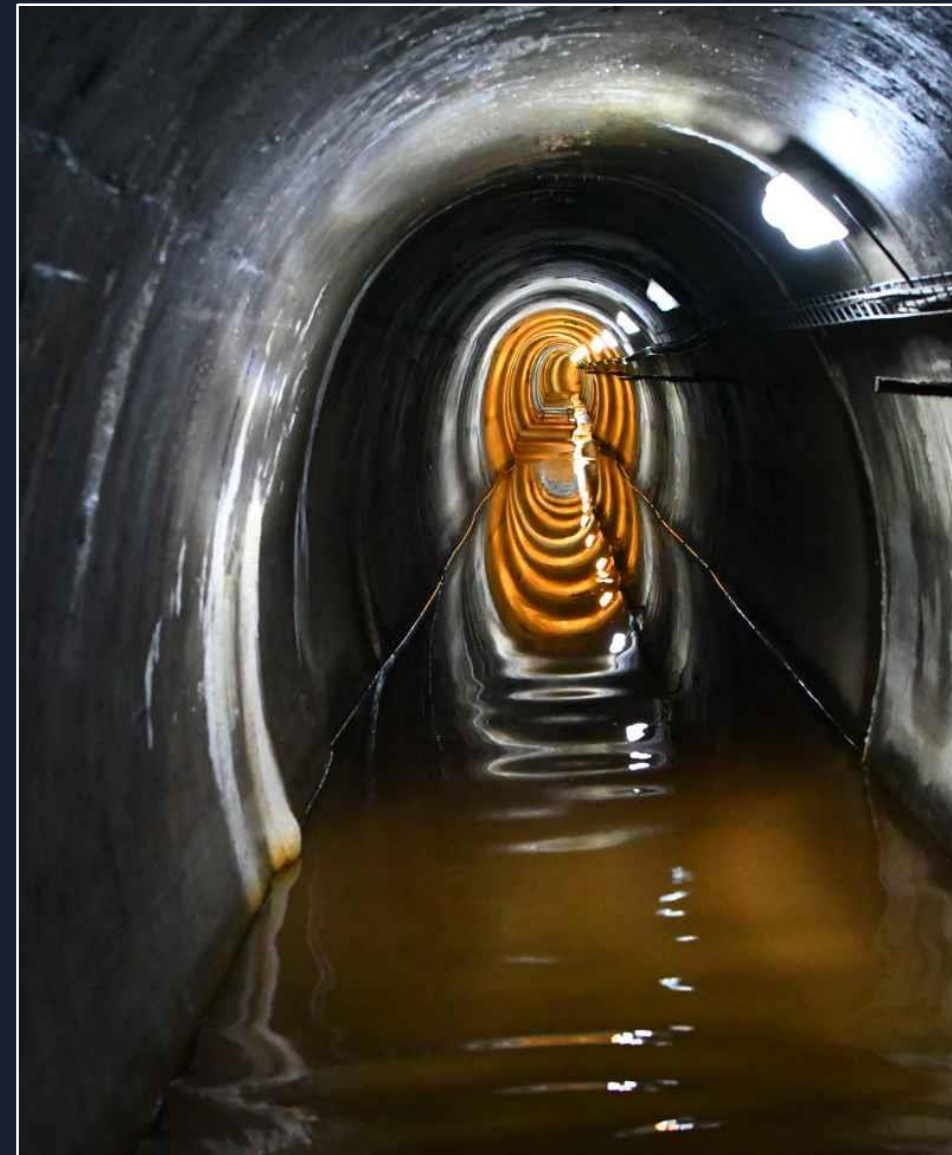


Sdružený objekt je železobetonová věž vysoká téměř 60 m. V něm jsou umístěny spodní výpusti ústící do odpadního tunelu. Do odpadního tunelu je přibližně v polovině jeho délky zaústěna i šachta bezpečnostního přelivu.



Injekční chodba v návodní patě hlavní hráze slouží ke kontrole funkce těsnicích prvků a případnému dotěsňování podloží.

Na injekční chodbu navazuje odvodňovací štola, kterou jsou odváděny průsakové vody do podhrází.

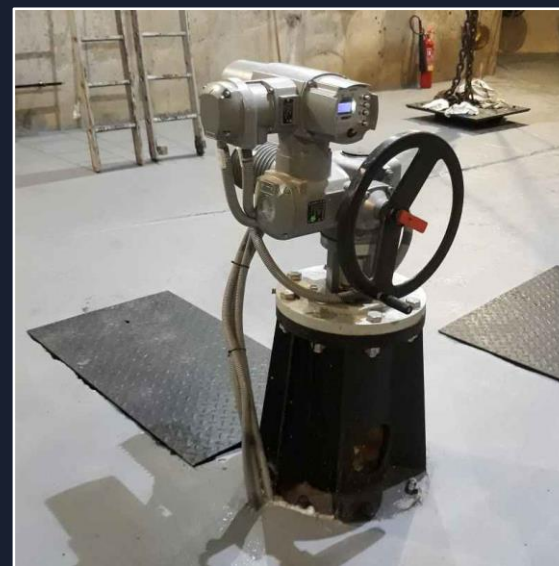
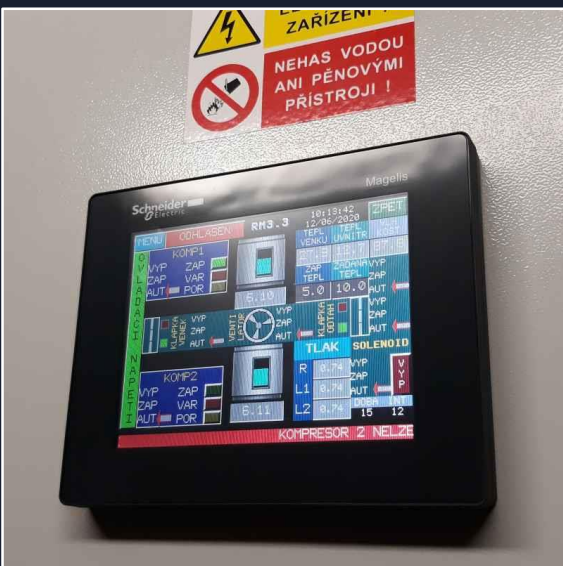
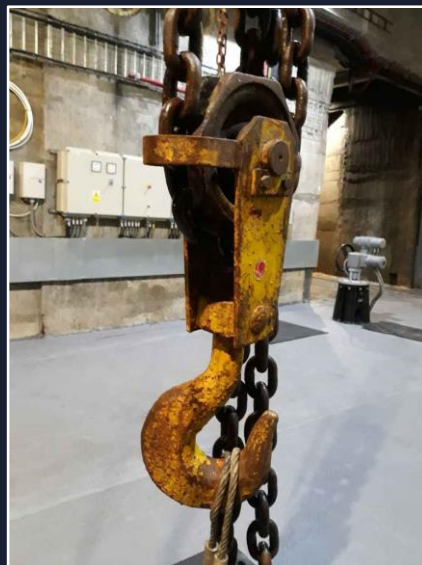


Přehrada Josefův Důl – co se skrývá uvnitř



Měřicí zařízení pro kontrolu hráze

Přehrada Josefův Důl – co se skrývá uvnitř



Zařízení ve strojvnách sdruženého objektu

Přehrada Josefův Důl – co se skrývá uvnitř



Vodárenská štola vychází z dolní strojovny sdruženého objektu a ústí v úpravně vody v Bedřichově. Její délka je 2,44 km a je v ní uloženo potrubí o průměru 800 mm.



Malá vodní elektrárna s jednou Francisovou turbínou, instalovaným výkonem 147 kW a spádem 37,4 m je umístěna v dolní strojovně sdruženého objektu.

Přehrada Josefův Důl – co se skrývá uvnitř



Odpadní tunel vede pravým úbočím, jsou do něj zaústěny spodní výpusti a šachtový bezpečnostní přeliv.



Voda vytékající z odpadního tunelu pokračuje jako říčka Kamenice dál do údolí.



Vzhledem k vodárenskému využití platí na celé nádrži zákaz vstupu k vodě.



Kvalita vody je podrobně sledována v nádrži i na přítocích.

Přehrada Josefův Důl a okolí

Obec Josefův Důl



Přehrada Bedřichov
na Černé Nise



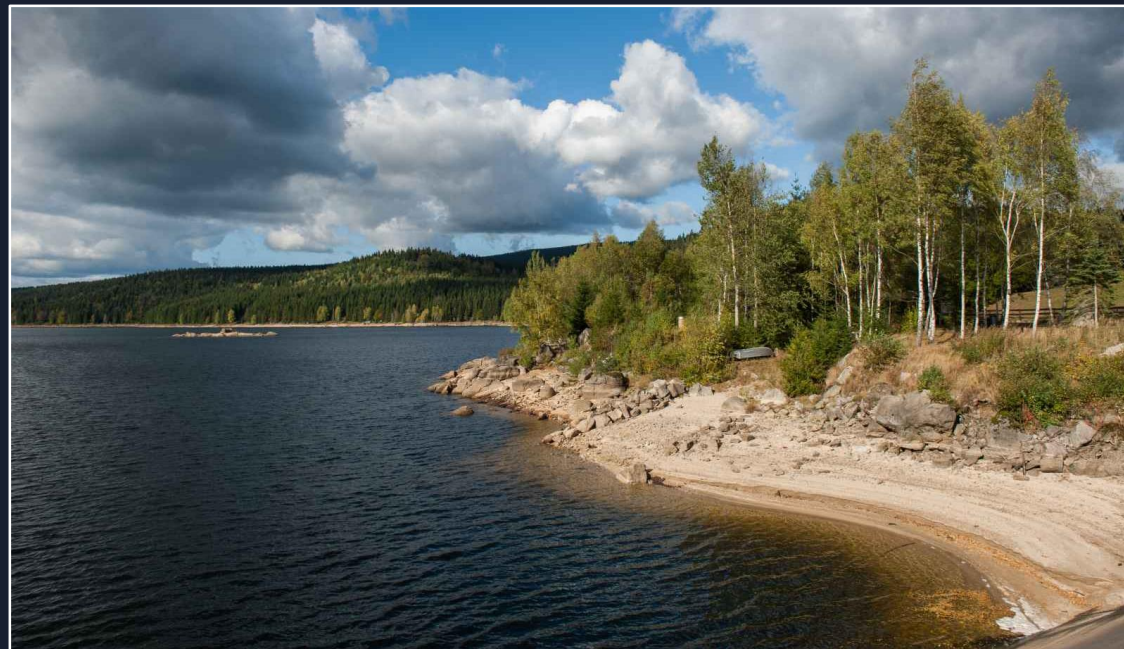
Přehrada Mšeno
v Jablonci nad Nisou



Z boční hráze je na jihovýchodě vidět obec Josefův Důl. Asi 3 km na severozápad od přehrady Josefův Důl leží přehrada Bedřichov na Černé Nise. Necelých 10 km na jih leží město Jablonec nad Nisou s přehradou Mšeno.

To byla

Přehrada Josefův Důl



Povodí Labe, státní podnik

www.pla.cz

Informační materiál byl vytvořen v roce 2020, je určen široké veřejnosti, šíření doporučeno 😊