

# Povodí Labe

VÝROČNÍ ZPRÁVA 2018

# Obsah

Úvodní slovo	1
Zpráva o plnění hlavního předmětu činnosti	2
<b>Suchý rok 2018</b>	<b>19</b>
Zpráva nezávislého auditora (ADUKO s.r.o., čj. 16993/14/19)	21
Rozvaha v plném rozsahu ke dni 31. 12. 2018	24
Výkaz zisku a ztráty v plném rozsahu za období končící 31. 12. 2018	26
Příloha k účetní závěrce k 31. 12. 2018	27
Příloha 1 – Přehled o peněžních tocích za období končící 31. 12. 2018	41
Příloha 2 – Přehled o změnách vlastního kapitálu ke dni 31. 12. 2018	42
<b>Resumé</b>	<b>43</b>
<b>Základní údaje o vodních tocích a vodohospodářském majetku</b>	<b>44</b>
<b>Schéma územního uspořádání závodů Povodí Labe, státní podnik</b>	<b>45</b>
<b>Adresář hlavních organizačních útvarů</b>	<b>45</b>



Vodárenská nádrž Josefův Důl

## Úvodní slovo

Počasi v roce 2018 potrápilo nejen nás vodohospodáře, ale i všechny obyvatele naší republiky. Několikaměsíčním suchem byly zasaženy vodní ekosystémy, pocítili je zemědělci, průmyslové podniky i obce. Situaci na páteřních tocích zachraňovaly vodní nádrže, které se naštěstí při jarním tání a řídkých dešťových srážkách podařilo naplnit a takto získanou zásobu vzácné tekutiny postupně využívat pro prospěch přírody i lidí. Na vodních tocích, kde není možné dotovat průtoky z nádrží, však nebylo v našich silách přírodě ani lidem jakkoliv pomoci. Velmi dobře v dané situaci obstály vodárenské nádrže. Zde nebylo nutné omezovat odběry pro výrobu pitné vody a kvalita vody byla i přes nepříznivé podmínky vyhovující. Je však třeba hledět také do budoucnosti, kdy stávající zdroje vody s největší pravděpodobností nebudou postačovat.

Shodou okolností v dubnu roku 2018, těsně před nástupem suchého období, byly na základě rozhodnutí vlády zastaveny přípravné práce na budování nové vodní nádrže Pěčín v Orlických horách, která by měla být novým vodárenským zdrojem pro oblast severovýchodních Čech. Důvodem zastavení přípravy byla neprokázaná aktuální potřeba, výrazné nesouhlasy obecních zastupitelů, aktivistů, části občanů, médií a zejména nepodpora vodního díla zastupiteli Královéhradeckého kraje. Hned následující měsíce naznačily, že uložení ideje VD Pěčín „k ledu“ nebylo příliš prozíravé. S nástupem mimořádně teplého jara a léta byl velmi brzo pozorován úbytek povrchových i podzemních vod. Mnohé obce v podhůří Orlických hor se začaly potýkat s nedostatkem pitné vody, který se projevoval jak v soukromých studních, tak ve zdrojích pro obecní vodovody. Právě veřejné vodovody by mohly být v budoucnu vodou z Pěčína zásobovány.

Jako vodohospodáři však vnímáme i stálou hrozbu druhého hydrologického extrému, kterým jsou povodně. V létě 2018 jsme si připomněli smutné výročí 20 let od katastrofální povodně na Rychnovsku, kde voda v roce 1998 napáchala nejen obrovské materiální škody, ale brala i lidské životy. V dané oblasti bylo na poli protipovodňové prevence zrealizováno mnoho dílčích opatření, ovšem zásadní protipovodňová stavba, kterou bude suchá retenční nádrž Mělčany, nemá bohužel po téměř 20 letech příprav ani pravomocné územní rozhodnutí.

O to větší radost máme z akcí, které se daří realizovat. K nejvýznamnějším patří stavby pro protipovodňovou prevenci spolufinancované z dotačních programů. V roce 2018 byly dokončeny úpravy vodního díla Fojtka a vodního díla Velký rybník, které zvýšily jejich bezpečnost při povodních. Pokračují práce na přehradě Labská a na 2. etapě výstavby protipovodňových opatření v Mělníku. Těsně před zahájením je výstavba poslední etapy protipovodňových opatření v povodí Třebovky a suché nádrže na Krčelském potoce na Frýdlantsku. Získali jsme pravomocná stavební povolení pro suché nádrže Kutřín a Mlýnec. Povodí Labe se tak velkou měrou podílí na protipovodňové ochraně měst a obcí.

Všechny činnosti a úspěchy, které prezentujeme ve výroční zprávě, jsou výsledkem spolupráce mnoha lidí. Chtěl bych tímto poděkovat všem zaměstnancům státního podniku Povodí Labe za zodpovědný přístup k plnění pracovních povinností a každodenních úkolů, zástupcům zakladatele, členům dozorčí rady a jejich výborů, představitelům státní správy a samosprávy a všem obchodním partnerům za velmi dobrou spolupráci v roce 2018.

Ing. Marián Šebesta, generální ředitel Povodí Labe, státní podnik  
Hradec Králové, únor 2019



Vesecký rybník

## Zpráva o plnění hlavního předmětu činnosti

### Správa vodních toků

Povodí Labe, státní podnik (dále jen Povodí Labe) vykonával v roce 2018 v oblasti své působnosti správu na 2863 tocích v celkové délce 9319,2 km. Z toho je v kategorii významných vodních toků zařazeno 155 toků v délce 3588,9 km v souladu s vymezením podle přílohy č. 1 vyhlášky č. 178/2012 Sb., kterou se stanoví seznam významných vodních toků a způsob provádění činností souvisejících se správou vodních toků. V této kategorii je obsaženo i 39 hraničních vodních toků, které tvoří v délce 108,83 km státní hranici, z toho 3 toky v délce 6,74 km hranici se SRN a 36 toků v délce 102,09 km hranici s Polskem.

V případě drobných vodních toků určených do správy Povodí Labe nedošlo oproti roku 2017 k žádným změnám. Ke dni 31. 12. 2018 byl Povodí Labe, státní podnik určen správcem 2708 drobných vodních toků v celkové délce 5730,3 km.

Podrobnější rozčlenění mezi jednotlivé závody je uvedeno v kapitole Základní údaje o vodních tocích a vodohospodářském majetku.

### Provoz vodních toků a vodních děl

#### Hydrometeorologická a průtoková charakteristika roku 2018

Rok 2018 je ve srovnání s dlouhodobými charakteristikami hodnocen jako teplotně mimořádně nadnormální a srážkově silně podnormální.

S průměrnou roční teplotou  $+9,6\text{ }^{\circ}\text{C}$  se rok 2018 v řadě teplotních průměrů pro území České republiky stal absolutně nejteplejším rokem (např. v Praze-Klementinu jde o nejteplejší rok od počátku měření v roce 1775). V roce 2018 byly s výjimkou měsíců února a března všechny ostatní měsíce s kladnou teplotní odchylkou od normálu období 1981-2010, přičemž měsíce duben a květen s odchylkou  $+4,8\text{ }^{\circ}\text{C}$  resp.  $+3,2\text{ }^{\circ}\text{C}$  představují nejvyšší průměrné měsíční teploty od roku 1961, od kdy jsou teploty vyhodnocovány. Určitou zajímavostí je, že nejchladnějším měsícem zimy 2017-2018 se stal únor (s průměrnou měsíční teplotou  $-3,5\text{ }^{\circ}\text{C}$  byl o  $5,3\text{ }^{\circ}\text{C}$  chladnější než leden) a že měsíc březen byl o  $1,0\text{ }^{\circ}\text{C}$  chladnější než leden.

Srážkový úhrn 521 mm pro ČR v roce 2018 (v roce 2015 byl 531 mm) znamená ve srovnání s normálem období 1981-2010 o velikosti 686 mm silný podnormál. Jediným měsícem, který je možno hodnotit jako srážkově nadnormální, se stal prosinec 2018 (srážkový úhrn 69 mm představuje 138 % normálu). Celkem v 5 měsících roku 2018 jsme v České republice zaznamenali srážkový úhrn nižší než 50 % dlouhodobého normálu příslušného měsíce.

Rok 2018 je obdobně jako rok 2015 hodnocen jako rok suchý, přičemž z hydrologického hlediska byly projevy a dopady sucha v roce 2018 významnější. Ve všech měsících s výjimkou ledna byly průměrné měsíční průtoky pod úrovní dlouhodobého normálu. Například v Ústí nad Labem byly od března až do konce roku 2018 průměrné měsíční průtoky nižší než 50 % dlouhodobého normálu. Nejnižších hodnot bylo dosaženo v srpnu 2018, kdy průměrný měsíční průtok  $77\text{ m}^3\cdot\text{s}^{-1}$  představoval 35 % dlouhodobého normálu. Z toho  $40\text{ m}^3\cdot\text{s}^{-1}$  představoval stálý odtok z vltavské kaskády. Nejnižší průtoky

byly naměřeny v srpnu a v první polovině září. V tomto období se průtoky nejčastěji pohybovaly na úrovni 15–30 % dlouhodobých měsíčních normálů. Na nížinných tocích (Cidlina, Mrlina) klesly i pod 10 % normálu. Průtoky o vodnosti  $Q_{355}$  a nižší byly na vodních tocích v roce 2018 pozorovány od druhé poloviny května prakticky až do poloviny prosince 2018, přičemž nejvíce (na 94 stanicích ze 120 sledovaných, v roce 2015 byl nejvyšší počet těchto stanic 63) jich bylo zaznamenáno ve druhé zářijové dekádě. Průtoky nižší než 50 % dlouhodobého normálu byly v důsledku mimořádně nízkých teplot vzduchu zaznamenány na většině vodních toků i v měsíci březnu.

V roce 2018 jsme zaznamenali pouze ojedinělé epizody se zvýšenými průtoky s dosažením maximálně 1. stupně povodňové aktivity (bdělost).

### Zimní jevy na vodních tocích

Nejchladnějším obdobím zimy 2017–2018 byla druhá polovina února a začátek března. Od začátku zimy až do poloviny února se nevyskytlo žádné delší mrazivé období a k tvorbě ledových jevů docházelo pouze ojediněle. V druhé polovině února jsme zaznamenali postupné snižování denních i nočních teplot vzduchu. Ve dnech 25. 2.–2. 3. byly i nejvyšší denní teploty pod bodem mrazu, přičemž nejnižší noční teploty klesaly na -10 až -15 °C. V důsledku ochlazení poklesla poměrně rychle i teplota vody. Chladné období s tvorbou a výskytem ledových jevů ukončilo oteplení od 6. 3. se vzestupem teplot vzduchu. Nejvyšších denních teplot vzduchu v březnu 2018 bylo dosaženo 11. 3., kdy denní maxima na řadě stanic překročila i +15 °C.

#### a) Situace na labské vodní cestě:

Nejintenzivnější tvorbu a výskyt ledových jevů na Labi nad soutokem s Vltavou jsme v zimním období 2017–2018 zaznamenali v období od 26. 2. do 7. 3., kdy teplota vody v Labi v důsledku silných mrazů poklesla i pod +0,5 °C. Např. na vodním díle Týnec nad Labem se v nadjezí, podjezí, v plavební komoře i v plavebních kanálech vyskytoval souvislý led o síle 10–15 cm, na vodním díle Čelákovice byl led o tloušťce 15–20 cm. K měknutí ledu, jeho rozmývání a postupnému úbytku napomohlo až oteplení od 6. 3., v důsledku kterého během týdne vzrostla teplota vody z teplot nižších než +1,0 °C až na úroveň 5–6 °C.

Na Labi pod soutokem s Vltavou se ledové jevy vyskytly pouze v minimálním rozsahu.



VD Labská, převádění průtoku korunovými přelivy



Bourání ledu na labské vodní cestě

#### b) Situace na ostatních vodních tocích:

V zimním období 2017–2018 jsme zámraz vodních toků zaznamenali především v závěru února vzdušným ledu v několika limnigrafických stanicích. Jediným případem v souvislosti s ledovými jevy byl ledový nápeč vytvořený při chodu ledu na Divoké Orlici nad vodní nádrží Pastviny v Klášterci nad Orlicí. Postupné oteplování nápeč rozmylo. Nedošlo tak k žádným komplikacím na vodním toku.

### Zásoba vody ve sněhu a dopad na odtok

Velikost zásob vody ve sněhu v zimním období 2017–2018 byla největší v druhé polovině ledna a v únoru. Zásoby vody ve sněhu však dosáhly pouhých cca 15–25 % maxim „rekordní“ zimy 2005–2006. Při odtávání sněhové pokrývky nedošlo k žádné významné povodňové epizodě.

### Hospodaření s vodou v nádržích a mimořádné manipulace

Hydrologicky suchý rok 2018 prokázal především zásobní funkci přehradních nádrží. V době vrcholícího sucha dotovaly přehradní nádrže říční síť v souladu s platnými manipulačními řády minimálními zůstatkovými průtoky (MZP), které převyšovaly přítoky do nádrží. Od května hladina u většiny nádrží postupně klesala, v některých případech až na úroveň stálého nadržení nebo úroveň znemožňující další dotaci průtoku. Na vodním díle Pařížov poklesla hladina na úroveň stálého nadržení na začátku července a s dvěma krátkými přerušeními se na této úrovni udržovala až do konce října. Na vodním díle Les Království byl na přelomu srpna a září, po předchozím projednání s dotčenými subjekty, snížen odtok pod úroveň stanoveného MZP. Naplněnost zásobních prostorů ostatních nádrží dosahovala svých minim v druhé polovině října (Labská 15 %, Pastviny 20 %, Harcov 21 %, Fojtka 49 %, Mlýnice 72 %) nebo v prosinci (Rozkoš 17 %, Hamry 61 %, Seč 39 %, Vrchlice 59 %, Josefův Důl 79 %, Souš 43 %, Mšeno 18 %).

Z důvodu rekonstrukce spodních výpustí na vodním díle Labská byl v roce 2018 odtok možný pouze přes malou vodní elektrárnu nebo hrázovou spodní výpust s kapacitou  $10 \text{ m}^3 \cdot \text{s}^{-1}$ . V důsledku tání sněhové pokrývky vzrostl v první polovině dubna přítok do nádrže nad kapacitu této spodní výpusti a došlo k naplnění zásobního a následně i ochranného ovladatelného prostoru a voda byla po dobu 8 dnů převáděna šachtovým přelivem a korunovými přelivy. Hladina v nádrži vystoupala nejvýše 34 cm nad hranu bezpečnostních přelivů. Následně byl ochranný ovladatelný prostor odtokem spodní výpusti vyprázdněn.



VD Seč

### Mimořádné manipulace

S ohledem na nepříznivou hydrologickou situaci nařídil Krajský úřad Pardubického kraje na podnět Povodí Labe mimořádnou manipulaci na VD Seč spočívající v udržování nižšího odtoku, než předepisuje manipulační řád, a to do doby dosažení kóty hladiny v nádrži 484,31 m n. m.

### Závažné poruchy vodních děl

V průběhu roku 2018 byly zaznamenány dvě havarijní situace na vodních dílech, ke kterým má Povodí Labe právo hospodařit.

Na řece Jizeře v Hubálově došlo 11. 6. k destrukci pravostranné části pevného jezu. Příčinou byla dlouhodobá, nepozorovatelná sufoze materiálu z podloží základů v prostoru napojení jezu na objekty malé vodní elektrárny (MVE). Následkem této havárie došlo k nekontrolovanému snížení hladiny vody v jezové zdrži a k odstavení MVE. Bezprostředně po havárii byla Povodím Labe provedena nezbytná nouzová a nápravná opatření, která směřovala k zajištění místa havárie a k omezení vzniku následných škod na majetku. V současné době probíhají přípravné práce k zajištění opravy poškozené šterkové propusti i samotné jezové konstrukce.

Druhý havarijní stav byl zaznamenán 21. 7. na vodním díle Lovosice. V důsledku poruchy strojního zařízení pro ovládání hradící konstrukce jezu (porucha diferenciální převodovky trojcestného ventilu hydrostatického jezu) došlo k neočekávanému sklopení středního sektoru jezu a následnému nekontrolovanému snížení úrovně hladiny vody v jezové zdrži o 1,0 m. Neprodleně po této události byla provedena technická a organizační opatření, která zajistila provozování jezu v souladu s manipulačním řádem. Současně s tím byla přijata opatření pro maximální snížení rizika výskytu podobné situace jak na uvedeném jezu, tak i na ostatních sektorových jezích. V průběhu léta a podzimu 2018 proběhla oprava a výměna poškozených součástí strojních zařízení pro ovládání hradící konstrukce jezu.

## Využívání povrchových vod

### Provoz labské vodní cesty

Plavební provoz na labské vodní cestě (LVC) probíhal v roce 2018 v souladu s vyhláškou č. 67/2015 Sb., o pravidlech plavebního provozu.

Plavební provoz byl v zimním období přerušen na středním Labi v úseku Obříství-Kunětice v důsledku tvorby ledových jevů ve dnech 1. 3.– 12. 3., to je celkem 12 dnů. Na Labi pod soutokem s Vltavou plavební provoz v zimním období přerušen nebyl. Pro vysoký vodní stav plavba na labské vodní cestě v roce 2018 přerušena nebyla (naposledy v červnu 2013).

Na regulovaném úseku Labe pod vodním dílem Střekov byl v roce 2018 v 217 dnech zajištěn vodní stav (ZVS) na úrovni 150 cm a nižší, čili pod hranici ekonomické využitelnosti (v roce 2015 v 147 dnech).

Pro krátkodobé zlepšení plavebních podmínek na regulovaném úseku Labe byl ZVS na vodočtu v Ústí nad Labem nadlepšován celkem ve 100 dnech roku 2018.

V období od 8. 6. do 8. 8. byl zastaven plavební provoz na Labi v Nymburce, v úseku ř. km 895,87 – ř. km 895,98, z důvodu havarijního stavu lávky pro pěší.

Plavební odstávka v roce 2018 byla na vodních dílech v úseku Obříství– Týnec nad Labem zahájena 8. 10. Na vodních dílech Týnec nad Labem, Kolín, Klavary, Poděbrady, Nymburk, Kostomlátky, Čelákovice, Brandýs nad Labem a Obříství trvala odstávka pouze do 15. 10. Ke zprovoznění celého úseku středního Labe došlo 31. 10.

Snížování hladiny na LVC, které bylo projednáno jako mimořádná manipulace, proběhlo na vodním díle Nymburk, kde byla v květnu 2018 na 3 dny snížena hladina na jezu Nymburk o 70 cm od nominální hladiny pro potřebu zahrazení středního jezového pole. Obdobná manipulace proběhla po dokončení oprav na tomto jezovém poli pro potřebu jeho vyhrazení v listopadovém termínu.

### Počet proplavených lodí

Rok	Týnec nad Labem	Brandýs nad Labem	Obříství	Dolní Beřkovice	Střekov
2016	436	799	1180	1878	1339
2017	421	761	808	1912	1364
2018	443	1075	1112	1932	863



Jizera, Hubálov, havárie jezu

## Množství přepraveného zboží (v tis. t)

Rok	Týnec nad Labem	Brandýs nad Labem	Obřívství	Dolní Beřkovice	Střekov
2016	1,3	13,0	60,5	227,9	55,8
2017	1,2	19,9	5,6	246,8	33,9
2018	0,0	41,2	82,4	149,6	43,7

## Odběry povrchové vody podléhající zpoplatnění

Během roku 2018 bylo z vodních toků ve správě Povodí Labe a z provozovaných nádrží odebráno celkem 526,6 mil. m<sup>3</sup> povrchové vody podléhající zpoplatnění (bez odběrů dle § 101, odstavec 4, zák. č. 254/2001 Sb., o vodách), což bylo o 57,2 mil. m<sup>3</sup> méně než v předcházejícím roce.

Věcně usměrňovaná cena za 1 m<sup>3</sup> odebrané povrchové vody se v kategorii ostatní odběry rovnala 4,72 Kč a průtočné chlazení parních turbín 0,77 Kč.

## Odběry povrchové vody podléhající zpoplatnění (tis. m<sup>3</sup>)

Rok	2017	2018
Vodárny	38 873	39 014
Průmysl a služby	76 748	78 951
Elektrárny a teplárny	32 355	39 067
Průtočné chlazení parních turbín	435 669	369 357
Zemědělství*	193	209
Celkem	583 838	526 598

\*bez vláhového deficitu



Labe, Střekov, proplavení velkou plavební komorou



VD Josefův Důl

## Využití vodní energie

V roce 2018 bylo na vodních tocích ve správě Povodí Labe v provozu 434 malých vodních elektráren (MVE) o celkovém instalovaném výkonu 140 665 kW, z toho 148 využívalo vzdutí vodních děl provozovaných Povodím Labe (jezy, přehrady, stupně).

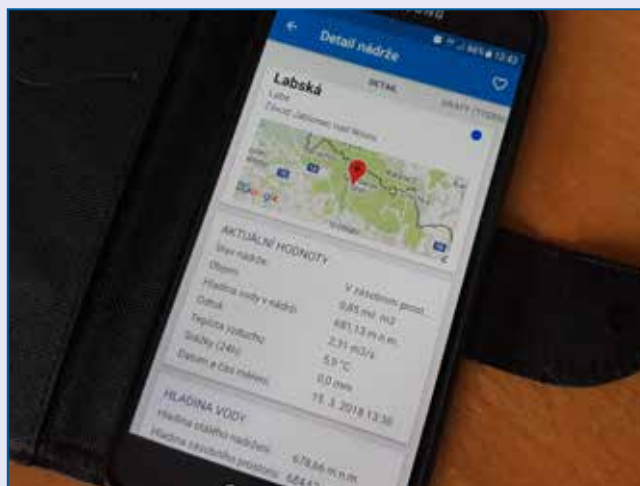
Povodí Labe provozovalo celkem 20 vlastních vodních elektráren o celkovém instalovaném výkonu 6819 kW, které dodaly do distribuční sítě 13 835 MWh elektrické energie.

V roce 2018 byla v rámci rozvoje a zefektivnění provozu MVE dokončena rekonstrukce MVE Seč. Dále byla zahájena rekonstrukce MVE Veletov, u které dojde ke zvýšení původní maximální hltnosti o 9,7 m<sup>3</sup>/s a tím i ke zvýšení instalovaného výkonu o 170 kW.

## Hospodaření s vodami z hlediska množství a jakosti

### Vodohospodářský dispečink

Vodohospodářský dispečink (VHD) v rámci své činnosti zajišťuje spolehlivé fungování vodohospodářské soustavy, provoz a rozvoj rozsáhlého monitorovacího systému (184 vlastních monitorovacích stanic a z dalších 99 monitorovacích stanic



Mobilní aplikace Stavy nádrží

získává data od ČHMÚ). Informace získané z monitorovacího systému i z dalších zdrojů zprostředkovává odborné i široké veřejnosti, a to zejména prostřednictvím internetových stránek Povodí Labe (www.pla.cz) a mobilních aplikací *Stavy a průtoky*, *Stavy nádrží* a *Srážkoměrné stanice*.

V rámci rozvoje VHD pokračovaly přípravné práce na čtyřech rozsáhlých investičních akcích, a to *Modernizace monitorovacího systému přehrad Povodí Labe*, *Rozvoj říčních informačních systémů 27 labských jezů v úseku Smiřice až Střekov*, *Doplnění sítě automatických měřicích stanic* a *Modernizace vodohospodářského dispečinku*. Poslední jmenovaná akce přešla v roce 2018 do fáze realizace.

### Bilance odběrů a vypouštění odpadních vod

V oblasti působnosti Povodí Labe bylo v roce 2018 v rámci vodohospodářské bilance evidováno 238 odběrů povrchové vody, 1129 odběrů podzemní vody a 972 vypouštění odpadních vod do povrchových vodních toků.

### Odběry a vypouštění vody v letech 2016–2018 celkem (mil. m<sup>3</sup>)

Rok	2016	2017	2018
Odběr podzemní vody	106,0	105,8	108,6
Odběr povrchové vody	627,3	596,2	542,9
Vypouštění odpadních vod	708,7	693,2	605,3

### Vypouštěné znečištění v letech 2016–2018 celkem (t)

Rok	2016	2017	2018
BSK <sub>5</sub>	1 320	1 409	1 366
CHSK <sub>Cr</sub>	10 527	10 945	10 557
Nerozpuštěné látky	2 320	2 563	2 466
Dusík anorganický	2 076	2 221	2 133
Fosfor celkový	222	217	199

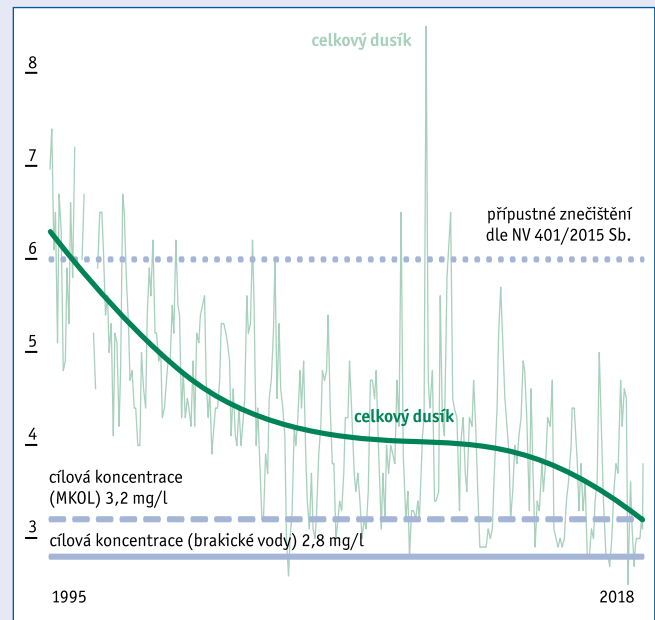
### Hodnocení jakosti povrchových vod

Jakost vody ve všech sledovaných profilech na povrchových vodních tocích byla z dlouhodobého pohledu na setrvalé úrovni. Vliv nízkých průtoků se výrazně projevil nejvíce na menších vodních tocích nebo tocích, do nichž je vypouštěno větší množství odpadních vod. Rozdíly v jakosti povrchových vod v roce 2018 oproti minulým letům byly patrné zejména tam, kde se setkává kumulace antropogenních vlivů s nízkými průtoky. Tyto nepříznivé vlivy jsme zaznamenali i na vývoji jakosti povrchové vody významného mezinárodního profilu Lužická Nisa – Hrádek nad Nisou. Vlivem zmíněných faktorů dochází k výraznějšímu nárůstu znečištění v povrchové vodě Lužické Nisy, která protéká rozsáhlou aglomerací Jablonec nad Nisou – Liberec a jsou do ní vypouštěny odpadní vody z těchto dvou měst, čištěné na společné ČOV situované pod Libercem. Pod Hrádkem nad Nisou se Lužická Nisa stává hraničním tokem mezi Českou republikou, Německem a Polskem.

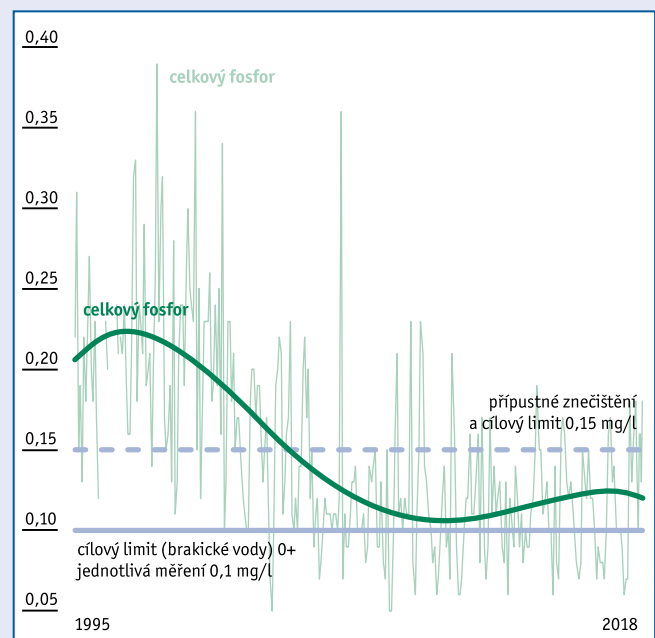
Naopak při celkovém pohledu na situaci Labe nedošlo k výraznému zhoršení jeho jakosti suchou periodou předchozích tří až čtyř let. Jak dokládá na níže uvedených grafech zobrazený vývoj jakosti povrchové vody na významném mezinárodním profilu Labe – Schmilka/Hřensko (PB – pravý břeh), i v průběhu loňského roku pokračoval trend snižování

látkového zatížení živinami a některými znečišťujícími látkami. To je v souladu s novými cíli *Mezinárodního plánu oblastí povodí Labe* (aktualizace 2016–2021) a s dlouhodobými cíli Mezinárodní komise pro ochranu Labe (MKOL). Snižováním dotace dusíku a fosforu v povodí Labe dochází ke zmírnění eutrofizačních jevů s účinkem na mořské prostředí, potažmo přiblížení se dosažení environmentálních cílů.

### Vývoj obsahu celkového dusíku v povrchové vodě Labe v profilu Schmilka-Hřensko (mg/l)



### Vývoj obsahu celkového fosforu v povrchové vodě Labe v profilu Schmilka-Hřensko (mg/l)



Mezi významná opatření na ochranu jakosti vod uskutečněná v roce 2018 patří dokončení intenzifikace pobočné pražské ČOV Míškovice (31 653 EO – ekvivalentních obyvatel), jejíž realizace by měla mít významný vliv na zlepšení jakosti Mratínského potoka, který v současné době patří mezi nejvíce znečištěné toky v našem území. V roce 2018 byla rovněž dokončena rekonstrukce ČOV Litomyšl (28 000 EO), ČOV Smiřice (3100 EO) a ČOV Rychnov u Jablonce nad Nisou (2200 EO).



Dále byly dostavěny a uvedeny do zkušebního provozu následující ČOV: Lhota pod Libčany (1500 EO), Sluštice (1200 EO), Podolanka (1000 EO), Mlékojedy (730 EO) a Onomyšl (380 EO).

Do trvalého provozu byly uvedeny další menší nové nebo rekonstruované ČOV s kapacitou do 2000 EO – Miřetice (1000 EO), Panenské Břežany (900 EO), Břeží (950 EO), Čechelice (800 EO), Přistoupim (700 EO), Bojanov (605 EO), Smilovice (544 EO), Vykáň (510 EO), Rychnov u Jablonce nad Nisou (406 EO), Chotěšice (370 EO), Paběnice (300 EO), Smilovice (206 EO) a Lišice-Sulovice (150 EO)

### Vývoj jakosti vody v nádržích

Jakost vody je průběžně sledována na 16 nádržích. Podrobný monitoring včetně pravidelného hodnocení je realizován na pěti vodárenských nádržích a pěti nádržích s vyhlášenými vodami ke koupání. Na dalších pěti vodních nádržích je zajišťováno omezené sledování. Na nádrži Mlýnice, která je bez stálé obsluhy, je prováděno pouze měření hladinové teploty vody. Výsledky šetření získaných na nádržích Povodí Labe byly pravidelně zveřejňovány na *Vodohospodářském informačním portálu VODA*.

Systematický monitoring jakosti vod byl také ve smyslu implementované *Směrnice 2006/7/ES o koupacích vodách* a § 34 vodního zákona i navazující vyhlášky č. 155/2011 Sb., *o profílech povrchových vod využívaných ke koupání* prováděn na dalších čtyřech lokalitách se stojatou vodou. Jednalo se o tyto vody určené ke koupání: Jezero Poděbrady, písník Mělice, písník Březhrad a jezero Konětopy. Tyto vodní útvary sice nejsou ve správě Povodí Labe, ale z důvodu následných hodnocení zde správce povodí v průběhu tzv. *koupací sezóny* provádí účelově zaměřené rozbory vody. Významnou změnou bylo zrušení koupacího místa na severní části nádrže Rozkoš z důvodu nevyhovující kvality vody a instalace nového na jižním břehu u obce Jesenice.

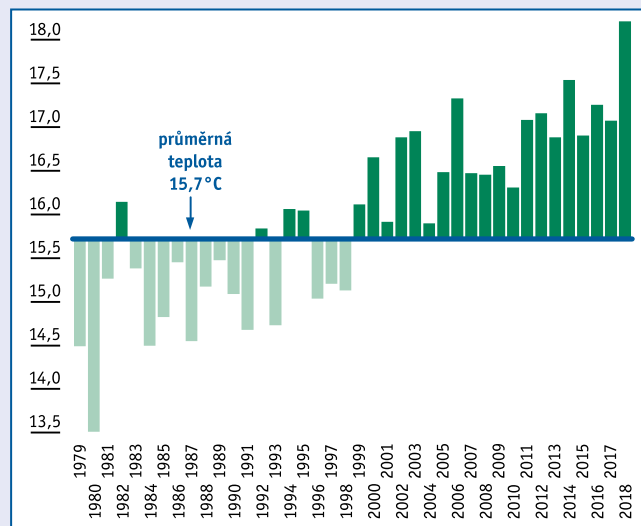
Vzhledem k mírnému průběhu zimního období byly nádrže nižších a středních poloh bez ledových jevů. Chladná byla pouze poslední únorová a první březnová dekáda. Během tohoto období zamrzly prakticky všechny nádrže. Ledový pokryv vydržel do konce března, u výše položených nádrží i déle. Ve druhé dubnové dekádě nastal další teplotní zlom, který se projevoval výrazně nadprůměrnými teplotami. Tento trend setrval prakticky do konce vegetačního období. Společně s vysokými teplotami vody byl rok 2018 typický podprůměrnými přítoky do nádrží a s tím související minimální obměnou



VD Hamry, nadměrný výskyt zelených řas a sinic

vody. Na většině nádrží se jednalo o jedny z nejnižších přítoků v časové řadě od roku 1979. Situace se na většině nádrží přiblížila běžnému režimu až ve druhé polovině prosince roku 2018. Vývoj dlouhodobě se zvyšujících teplot je patrný z vyhodnocení každodenního měření teploty vody při hladině nádrží. Z níže uvedeného grafického zobrazení teplotního vývoje na nádrži Rozkoš vyplývá nejen zřetelný vzestup teplot, ale i výjimečná pozice roku 2018. Trendy tohoto typu jsou zaznamenány prakticky na všech nádržích se stálým monitoringem.

### VD Rozkoš, průměrná teplota vody při hladině v období 1. 5.–30. 11. v porovnání s průměrem 1981–2010 (°C)



Na většině nádrží byl ve vegetačním období zaznamenán značný rozvoj fytoplanktonu jako důsledek nežádoucí eutrofizace. Nejvyšší koncentrace chlorofylu <sub>a</sub> (parametr indikující kvantitu zelených řas a sinic) byly dlouhodobě měřeny na dvou nevodárenských nádržích – Les Království (310 µg/l) a Pařížov (260 µg/l). U druhé uvedené nádrže k nežádoucí jakosti vody významně přispěly poklesy hladiny až k úrovni stálého nadržení. Vysoké koncentrace chlorofylu <sub>a</sub> byly také zjištěny na Vysočině na vodárenské nádrži Hamry. Zde dosahovaly v srpnu maxima téměř 90 µg/l. Krátkodobě byl v této lokalitě rozvoj fytoplanktonu doprovázen i sensorickými závadami (sirovodík). V závěru léta došlo k mimořádně intenzivnímu rozvoji fytoplanktonu na nádrži Mšeno. Koncentrace chlorofylu <sub>a</sub> dosahovala až úrovně 70 µg/l. Prakticky na všech pravidelně sledovaných nádržích byl zaznamenán výrazný úbytek kyslíku v důsledku mimořádných klimatických podmínek.

V průběhu roku 2018 orgány hygienické služby upozorňovaly na zhoršení jakosti vody ke koupání na nádrži Seč v Pardubickém kraji. V Libereckém kraji byl vydán zákaz koupání na VD Mšeno a rybníku Sedmihorky. Také na nádrži Harcov byla v srpnu zjištěna voda nevhodná ke koupání. Ve všech případech byl hlavním zhoršujícím faktorem nadměrný rozvoj sinic.

## Péče o jakost vody ve vodních tocích a nádržích

### Vodohospodářské laboratoře, monitoring povrchových a odpadních vod

V průběhu roku zpracovaly vodohospodářské laboratoře ve svých provozovnách v Hradci Králové a Ústí nad Labem 16 360 vzorků, což reprezentuje 531 000 dílčích stanovení. Sledování povrchových vod prováděly s pravidelnou četností



Hmotnostní spektrometr s indukčně vázaným plazmatem (ICP-MS)

v 477 profilech povrchových vod včetně nádrží a monitoringu vyplývajícího ze *Směrnice Rady 91/676/EHS o ochraně vod před znečištěním způsobeným dusičnany ze zemědělských zdrojů*, a sledování jakosti říčních sedimentů v 62 profilech.

Během roku provozovny také zajišťovaly odběry a analýzy odpadních vod u 82 významných znečišťovatelů ve správaném povodí. Laboratoře se aktivně podílely na zabezpečení *Mezinárodního programu měření MKOL* a na sledování hraničních vodních toků s Německem a Polskem. Celoročně byly také v provozu měřicí stanice kvality vody na Labi v profilech Valy, Obřívství a Děčín, kde probíhalo kontinuální sledování vybraných parametrů kvality říční vody a odběry slévaných vzorků včetně automatického předávání dat na VHD v Hradci Králové. Velmi bohatá a ekonomicky úspěšná byla rovněž komerční činnost laboratoří v oblasti rozborů odpadních, povrchových a pitných vod, sedimentů a dalších matric z hydrosféry pro desítky zákazníků z tuzemska i ze zahraničí (Švédsko, Velká Británie).

Významnou aktivitou laboratoří v roce 2018 bylo zabezpečení rozborů sedimentů a biologických průzkumů pro provozní a investiční činnost státního podniku.

Odbor vodohospodářských laboratoří věnuje v souladu se současnými trendy ve sledování a hodnocení kvality hydrosféry velkou pozornost využití špičkové přístrojové techniky a odbornému růstu personálu. V roce 2018 bylo dále doplněno a obnoveno přístrojové vybavení laboratoře. Pořízen byl hmotnostní spektrometr s indukčně vázaným plazmatem (ICP-MS), analyzátor rtuti, analyzátor celkového uhlíku (TOC) a upgrade laboratorního informačního software Labsystem 7.

Kvalita poskytovaných dat z laboratoří v Hradci Králové a Ústí nad Labem je dlouhodobě garantována systémem managementu kvality na principech normy ČSN EN ISO/IEC 17025:2005, který je nezávisle posouzen národním akreditačním orgánem, tj. Českým institutem pro akreditaci o.p.s. V roce 2018 proběhla v provozovně v Hradci Králové úspěšně reakreditace a dále bylo rozšířeno portfolio akreditovaných zkoušek a seznam akreditovaných parametrů zejména z oblasti specifických organických polutantů.

### Program monitoringu povrchových vod

V roce 2018 pokračoval druhý cyklus monitoringu povrchových vod v souladu s aktualizací *Programu monitoringu povrchových vod v oblasti dílčího povodí Horního a středního Labe a dílčího povodí Lužické Nisy a ostatních přítoků Odry*

a uceleného úseku dolního Labe na období 2013–2018, který byl schválen Ministerstvem zemědělství a Ministerstvem životního prostředí. Při přípravě programu byl respektován platný *Rámcový program monitoringu*, odborná doporučení dotčených institucí, organizací i potřeby a zájmy správce toku. Monitoring zahrnoval i požadavky vyplývající z mezinárodních závazků při ochraně řeky Labe a při ochraně hraničních vod. V roce 2018 bylo rozšířeno sledování profilů pro hodnocení chemického stavu. V roce 2018 bylo pokračováno v monitoringu látek z pilotního seznamu (tzv. Watch list) dle evropské směrnice č. 2008/105/ES (ve znění směrnice č. 2013/39/ES). S ohledem na efektivní vynakládání finančních prostředků na monitoring bylo nadále uplatňováno cyklování profilů pro sledování jednotlivých složek pro hodnocení ekologického stavu, cyklování bylo uplatněno i u méně významných profilů na hraničních vodách.

### Havarijní znečištění vodních toků

V roce 2018 bylo nahlášeno celkem 87 událostí souvisejících se znečištěním vodních toků, což bylo o 16 více než v předchozím roce. Z nich bylo 30 případů vyhodnoceno jako havarijní zhoršení jakosti vody ve vodních tocích, z toho 27 na vodních tocích ve správě Povodí Labe, tedy o 10 více než v předchozím roce.

Přibližně třetinu nahlášených událostí tvořily dopravní nehody s únikem provozních kapalin, často v řádu stovek litrů, nebo s pádem vozidel do vodních toků. Dále byly zaznamenány případy úniku průmyslových chemikálií, nedovoleného vypouštění odpadních vod nebo úhynu ryb.

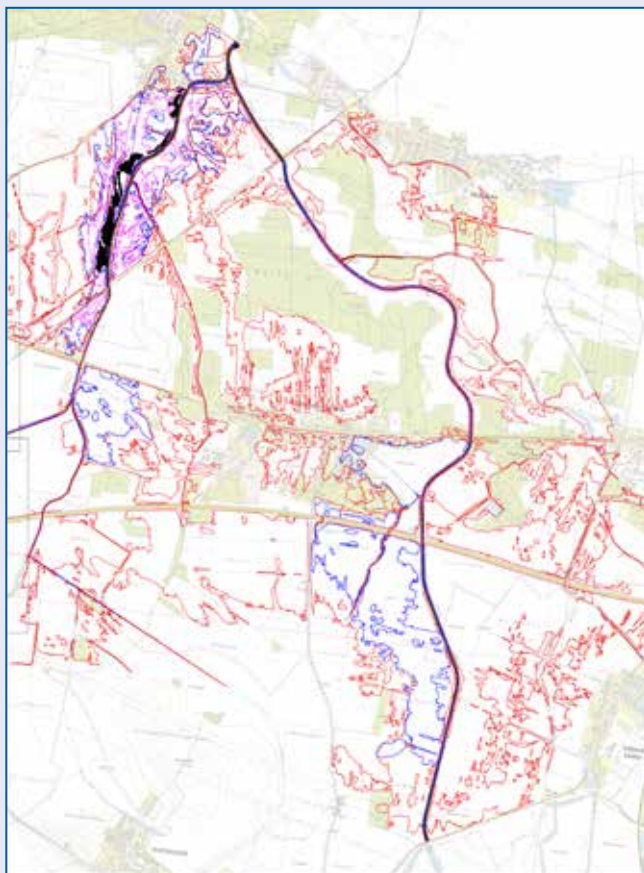
Provozní pracovníci z jednotlivých závodů Povodí Labe se aktivně účastnili šetření havarijních případů nejen na vodních tocích ve správě Povodí Labe, ale také na menších tocích ve správě jiných subjektů, které jsou ve většině případů přítoky toků ve správě Povodí Labe, kdy může dojít k jejich ovlivnění.

### Mezinárodní hlavní varovná centrála ČR

Povinnosti plynoucí z funkce *Mezinárodní hlavní varovné centrály ČR (MHVC)* pro případ náhlého znečištění Labe látkami ohrožujícími jakost vody plnil VHD důsledně dle *Mezinárodního varovného a poplachového plánu Labe* a dohody o spolupráci mezi Povodím Labe a Českou inspekcí životního prostředí. V průběhu roku odeslal VHD pouze jedno hlášení o vzniku havarijního zhoršení jakosti vody v Labi, přičemž nebyl očekáván výrazný dopad na níže ležící MHVC. VHD v roce 2018 obdržel jedno hlášení o znečištění Labe na německé straně. V souladu s plánem pracovní skupiny *Havarijní znečištění vod* Mezinárodní komise pro ochranu Labe provedl VHD dvě cvičná spojení s hlavními centrály, a to 12. 2. a 14. 6., z toho jednou ve spolupráci se státním podnikem Povodí Vltavy. Cvičení proběhla úspěšně, pouze s drobnými nedostatky.

V rámci agendy řešené *Mezinárodním varovným a poplachovým plánem Odry* neodeslal VHD v roce 2018 žádné hlášení o vzniku havarijního zhoršení jakosti vody. V roce 2018 proběhla v rámci Mezinárodní komise pro ochranu Odry před znečištěním dvě cvičná spojení mezi hlavními centrály ve dnech 9. 3. a 11. 12., v jednom případě vyhodnocovala cvičení zahraniční MHVC, která jej iniciovala.

Ve smyslu směrnice o vyzkoušení při znečištění hraničních vodních toků mezi ČR a SRN nebylo odesláno rovněž žádné hlášení. V souladu s touto směrnicí bylo 23. 1. provedeno pravidelné cvičné spojení, které proběhlo úspěšně.



Výrovka, záplavové území

## Komplexní péče o koryta vodních toků, vodní díla a ekologie říčních systémů

### Záplavová území podél vodních toků, studie odtokových poměrů

Za podpory Operačního programu Životní prostředí byly zahájeny práce na Studii odtokových poměrů včetně návrhů možných protipovodňových opatření v povodí vodního toku Mrliny (7 toků v celkové délce 53,1 km), na projektu Analýza oblastí s významným povodňovým rizikem v územní působnosti státního podniku Povodí Labe včetně návrhů možných protipovodňových opatření (29 toků v celkové délce 915 km) a také byl vybrán zhotovitel projektu Zpracování podkladů pro stanovení záplavových území a map povodňového ohrožení v územní působnosti státního podniku Povodí Labe (řešeno bude 77 úseků toků v celkové délce 646,5 km).

Vodoprávním úřadům byly předloženy návrhy na stanovení záplavového území na 8 úsecích vodních toků v celkové délce 55,8 km. Nově bylo stanoveno záplavové území na vodních tocích Anenský potok, Dunajka, Luční potok, Vnořský potok, Bělá (do Divoké Orlice), Běluňka, Bylanka, Harcovský potok, Chrudimka, Košátecký potok, Labe, Mohelka, Mrlina, Mšenský potok, Úlibický potok v celkové délce 131,5 km. Dále byly zpracovány studie záplavového území na tocích Lukavický potok, Pekelský potok, Smržovský potok, Pertoltický potok, Rybníčný potok v celkové délce 22,7 km. Současně byl zpracován úsek toku Chrudimka v Chrudimi dvourozměrným modelem proudění v délce 4 km. Na podkladu digitálního modelu reliéfu ČR (DMR 5g) bylo aktualizováno záplavové území vodních toků Brteveský potok, Strenický potok, Zábrdka, Zdoňovský potok v délce 25,7 km. V průběhu roku



VD Fojtka, měření TBD

byla zpracována také geodetická zaměření toků Chrudimka (Svídnice) a Ještětický potok.

Zpracována byla též studie odtokových poměrů na toku Chrudimka v lokalitě města Pardubic, týkající se posouzení kapacity koryta.

### Technickobezpečnostní dohled

Výkon technickobezpečnostního dohledu (TBD) je v provádění v souladu s platnou legislativou (zákon č. 254/2001 Sb., o vodách a prováděcí vyhláška č. 471/2001 Sb., o TBD nad vodními díly).

Povodí Labe je oprávněno provádět TBD nad vodními díly II. a III. kategorie na základě pověření Ministerstva zemědělství. Plnohodnotný odborný výkon TBD pro jiné vlastníky vodních děl však z kapacitních důvodů není prováděn.

Povodí Labe v roce 2018 provozovalo 382 vodních děl s tím, že na 364 z nich byl TBD vykonáván a na ostatních 18 vodních dílech vykonáván nebyl, neboť výkonu TBD nepodléhají. V souladu s pravidelně aktualizovaným seznamem vodních děl pro Ministerstvo zemědělství spravuje státní podnik Povodí Labe celkem 65 určených vodních děl I. až III. kategorie z hlediska TBD.

### Výkon TBD na vodních dílech

Výkon TBD	I.	II.	III.	IV.	Celkem
Externě (VD-TBD)	1	16	21		38
Vlastními silami (ŘSP)			27	158	185
Vlastními silami (závody)				141	141
Celkem	1	16	48	299	364



Smíchovský potok, Chotěšice, poškození upraveného břehu chovanými zvířaty



MVN Libuň, údržba travních porostů na hrázi



Jordán, Rožnov, oprava stavidel

Během roku 2018 bylo provedeno 50 plánovaných prohlídek a 4 mimořádné prohlídky vodních děl. Dále bylo vykonáno 5 mimořádných prohlídek vyčerpaných plavebních komor. Při prohlídkách byl detailně kontrolován stav stavebních, strojních i energetických součástí vodních děl za účasti provozních pracovníků a zejména zástupců vodoprávních úřadů. Při těchto prohlídkách bylo zaevidováno 44 nových závad. Odstranění nejzávažnějších z nich bylo podle jejich charakteru operativně zařazeno do plánu oprav či investic. V reakci na mimořádně teplé a suché letní období, kdy došlo ke snížení hladin nádrží a zvýšenému teplotnímu namáhání stavebních konstrukcí vodních děl, provedla geodetická skupina Povodí Labe mimořádné etapy měření vodorovných posunů na všech zděných a betonových hrázích. Provedená měření sice prokázala nezanedbatelný vliv zvýšených teplot, ale naměřené hodnoty posunů nepřekročily stanovené limity.

### Sledování stavu koryt vodních toků

Sledování technického stavu koryt a celkového stavu v okolí vodního toku je zabezpečováno pravidelnými prohlídkami, při kterých se hodnotí především čistota průtočného profilu, technický stav upravených částí toků, technický stav objektů v korytě, vývoj vodní eroze v neupravených částech toku, stav břehových porostů, stav na pobřežních pozemcích či cizích objektech z hlediska povodňových rizik (skládky materiálů, technický stav cizích objektů apod.), a také plnění uložených nápravných opatření z minulých kontrol.

V souladu s vyhláškou č. 178/2012 Sb., která mimo jiné upravuje i četnost prohlídek vodních toků, se prohlídky významných vodních toků provádějí 1x za 6 let a u drobných vodních toků dle potřeby. Prohlídky vodních toků v rámci působnosti Povodí Labe jsou prováděny podle dlouhodobého harmonogramu.

V roce 2018 byly provedeny prohlídky 21 významných vodních toků v celkové délce 502,9 km. Dále byly realizovány prohlídky 27 drobných vodních toků v celkové délce 181,8 km. Nejčastěji jsou při prohlídkách evidovány stavební nedostatky na opevnění koryt. Dalším častým problémem z hlediska prevence bezpečnosti u koryt vodních toků je stav břehových porostů. V posledních letech je zaznamenán i nárůst závad souvisejících s chovem domácích zvířat v blízkosti vodních toků, s nímž dochází k poškozování nejen břehového porostu, ale i samotného břehu volně se pohybujícími zvířaty.

V rámci prohlídek toků je prováděn i technickobezpečnostní dohled nad vybranými méně významnými vodními díly IV. kategorie, což v roce 2018 konkrétně znamenalo prohlídku 7 menších jezů.

Kromě závad na našich vodních dílech a na korytech vodních toků se evidují i významné závady na cizích vodních dílech a nedostatky z hlediska plnění povinností vlastníků staveb sousedících s korytem vodního toku a vlastníků pobřežních pozemků. Proto jsou k prohlídkám zváni a zúčastňují se jich i zástupci příslušných vodoprávních úřadů.

### Údržba koryt vodních toků a vodních děl

Údržba koryt vodních toků a vodních děl probíhala v roce 2018 v souladu s povinnostmi danými správcí toku zákonem č. 254/2001 Sb., o vodách. Činnost byla hlavně zaměřena na zajišťování průtočnosti koryt vodních toků, odstraňování překážek z průtočných profilů, opravy břehových opevnění a odstraňování dnových sedimentů. Na všech závodech byla prováděna průběžná údržba břehových porostů, tj. odstraňování stromů v havarijním stavu, probírky, výchovné řezy a náhradní výsadby. V některých lokalitách byly břehové



Smědá, Frýdlant, kácení nebezpečných stromů u cyklostezky



Jizera, údržba průtočnosti koryta



Dolský potok, Pokřikov, oprava dlažeb



VD Pařížov, oprava spárování kaskády pod korunovým přelivem

porosty poškozeny silným větrem a škody na nich jsou postupně odstraňovány. Pro zlepšení odtokových poměrů byla provedena řada břehových úprav a údržbových prací jako je sečení travních porostů a vodního rostlinstva. Na vodních dílech byla prováděna cyklická údržba strojních i stavebních částí a v rámci drobných oprav byly odstraňovány běžné provozní závady zjištěné při periodických prohlídkách a prohlídkách TBD.

### **Opravy dlouhodobého hmotného majetku a koryt vodních toků**

Opravy vodohospodářského majetku byly realizovány převážně z vlastních zdrojů, část oprav byla spolufinancována z dotačních programů.

#### **Vlastní zdroje**

Z významných opravných akcí financovaných z vlastních zdrojů byla dokončena např. akce *Lužická Nisa, Proseč, oprava koryta* ř. km 41,400 – 42,260 a 40,825-41,130 o celkovém

stavebním nákladu 16,9 mil. Kč a *VD Nymburk, oprava bočních štítů, těsnění a nátěrů jezových uzávěrů* o celkovém stavebním nákladu 18,470 mil. Kč. Z významných opravných akcí financovaných z vlastních zdrojů, které byly stavebně zahájeny v r. 2018, lze uvést např. *VD Sojovice, oprava jezu* o celkových stavebních nákladech 19,708 mil. Kč.

#### **Dotační programy**

##### **a) ministerstva zemědělství**

- Program 129 290 – Podpora opatření na drobných vodních tocích a malých vodních nádržích

V roce 2018 pokračovala realizace řady akcí z tohoto dotačního titulu, jehož cílem je stabilizace odtokových poměrů v krajině, zlepšení vodního režimu v krajině, posílení retence a akumulace vody v krajině, zlepšení technického stavu a navrácení základních vodohospodářských funkcí malých vodních nádrží.

Dokončeno bylo 11 akcí zahájených v předchozím roce, z nichž nejvýznamnějšími akcemi byly akce *Černilovský*



Lužická Nisa, Proseč, oprava koryta

*potok, Rusek-Skalice, odstranění nánosu, oprava dlažeb, ř. km 0,00-4,00 o celkovém stavebním nákladu 6,772 mil. Kč (z toho dotace 4,882 mil. Kč, vlastní zdroje 1,890 mil. Kč) a MVN Libuň, odstranění nánosů o celkovém stavebním nákladu 6,658 mil. Kč (z toho dotace 4,0 mil. Kč, vlastní zdroje 2,658 mil. Kč).*

Zahájena byla realizace dalších 6 opravných akcí, z nichž byly v daném roce stavebně dokončeny 2 a zbývající 4 budou ukončeny v roce následujícím. Celkové čerpání dotačních prostředků na opravné akce v roce 2018 činilo 18,717 mil. Kč a vlastních zdrojů 7,564 mil. Kč.

## b) ministerstva dopravy (Státní fond dopravní infrastruktury)

### • Program – Výdaje na opravy a údržbu dopravně významných vnitrozemských vodních cest

V roce 2018 bylo z tohoto programu průběžně realizováno 5 opravných akcí. Jednalo se o akce *Labe, Ústí n. L. – Centrální přístav, odstranění nánosů* o celkových stavebních nákladech 16,175 mil. Kč, *Labe, Ústí n. L. – Západní přístav, odstranění nánosů* o celkových stavebních nákladech 5,902 mil. Kč, *Labe, Děčín - přístav Rozbělesy, odstranění nánosu* o celkových stavebních nákladech 16,977 mil. Kč, *Přístav Mělník, odstranění nánosů z vjezdu a přístavních bazénů* o celkových



Černilovský potok, oprava dlažeb



Přístav Mělník, odstraňování nánosů

*stavebních nákladech 7,064 mil. Kč a Přístav Mělník, oprava vázacích proků a kamenné přístavní zdi* o celkových stavebních nákladech 2,179 mil. Kč. Kompletně byly dokončeny první 2 akce a zbývající 3 budou dokončeny v roce 2019. Celkové čerpání dotačních prostředků z tohoto programu v roce 2018 činilo 20,659 mil. Kč.

## Skladba zdrojů financování všech dodavatelských oprav hmotného majetku v roce 2018 (v tis. Kč)

vlastní zdroje	170 039
dotace	40 398
celkem	210 437

## Stavební investice

Investiční výstavba Povodí Labe byla financována jak z vlastních zdrojů, tak za finanční spoluúčasti dotačních programů.

### Vlastní zdroje

K nejvýznamnějším investičním akcím financovaným z vlastních zdrojů, které byly dokončeny v roce 2018, patřila *VD Rozkoš, rekonstrukce pohybových mechanismů revizních tabulových uzávěrů spodních hrázových výpustí* o celkovém stavebním nákladu 8,779 mil. Kč a *Mrlina, Zábrdovice, rekonstrukce jezu, ř. km 13,094* o celkovém stavebním nákladu 5,846 mil. Kč.

Nejvýznamnější stavbou financovanou z vlastních zdrojů, která byla stavebně zahájena v roce 2018, je stavba *MVE Veletov, modernizace a rekonstrukce* o celkovém nákladu stavby 70,490 mil. Kč (z této částky se v r. 2018 postavělo 47,933 mil. Kč).

### Dotační programy

#### a) ministerstva zemědělství

##### • Program 129 260 – Podpora prevence před povodněmi III

V průběhu roku 2018 pokračovala příprava akcí zahájená v minulých letech a podařilo se zajistit pravomocná stavební povolení pro významná protipovodňová opatření konkrétně pro akce *Krounka, Kutřín, výstavba poldru*, dále *Mrlina, Vestec-Rožďalovice, zvýšení ochrany obcí výstavbou poldrů – poldr Mlýnec* a *SN Žíreč*. V lednu 2019 bylo též vydáno stavební



Mrlina, Zábrdovice, jez v průběhu rekonstrukce



Mrlina, Zábrdovice, jez po rekonstrukci

povolení pro akci *Librantický potok, Bukovina, výstavba suché retenční nádrže*.

Významným krokem pro realizaci akcí v navazující etapě výše uvedeného dotačního titulu bylo úspěšné provedení výběrových řízení na zhotovitele a zahájení staveb *Třebovka, Třebovice – Česká Třebová, úprava toku* o celkovém nákladu stavby 433,414 mil. Kč a *Višňová, Víska, výstavba suché nádrže na Krčelském potoce* o celkovém nákladu stavby 71,743 mil. Kč.

V roce 2018 byly stavebně dokončeny 2 akce, a to *VD Fojtka, zřízení nouzového přelivu* o celkovém nákladu stavby 11,321 mil. Kč, z toho dotace 6,194 mil. Kč a *VD Velký rybník, obnova spodních výpustí* o celkovém nákladu stavby 41,780 mil. Kč, z toho dotace 22,916 mil. Kč. Pokračovala realizace staveb *VD Labská, zvýšení retenční funkce rekonstrukcí spodních výpustí v obtokovém tunelu* o celkovém nákladu stavby 104,506 mil. Kč a *Labe, Mělník, protipovodňová ochrana II. etapa* o celkovém nákladu stavby 89,338 mil. Kč

Opětovně byly zahájeny stavební práce na realizaci akce *Divoká Orlice, Žamberk, protipovodňová ochrana*, protože s původním zhotovitelem byla k 31. 10. 2017 ukončena smlouva. Po provedení nezbytných zabezpečovacích prací byla aktualizována projektová dokumentace a provedeno nové výběrové řízení. Nový zhotovitel převzal staveniště 27. 6. 2018

a neprodleně zahájil práce. Bohužel pokračování stavby je značně komplikované. Město Žamberk, jako navrhovatel akce, sice jasně deklarovalo zájem dokončit protipovodňovou stavbu podle aktualizované dokumentace, ale stalo se terčem intenzivní kritiky místního občanského sdružení. Odpůrci stavby začali bojovat proti pravomocně povolenému kácení porostů a dosáhli toho, že formou předběžného opatření bylo 20. 11. 2018 zakázáno kácení porostů. To mělo za následek, že kromě již rozestavěných úseků nebylo možné v podstatě nikde jinde pokračovat a reálně hrozilo, že stavba bude v brzké době paralyzována a nebude možné v ní pokračovat. Naštěstí se po intenzivním jednání všech zúčastněných stran podařilo zákaz kácení na konci ledna 2019 odblokovat a stavba může řádně pokračovat, byť s přibližně dvouměsíčním zpožděním.

Přípravy významné protipovodňové stavby *Dědina, Mělnický, suchá retenční nádrž* nepokročily v roce 2018 vůbec. Městským úřadem v Dobrušce sice bylo 24. 5. 2018 vydáno územní rozhodnutí, ale zatím nenabýlo právní moci z důvodu odvolání jednoho z účastníků územního řízení. Rozhodnutí o odvolání by měl vydat Krajský úřad Královéhradeckého kraje, který ačkoliv má k dispozici všechny nezbytné podklady, zatím tak neučinil bez ohledu na lhůty stanovené správním řádem.

Celkové čerpání dotačních prostředků z tohoto programu bylo v roce 2018 120,650 mil. Kč.



Labe, Veletov, rekonstrukce a modernizace MVE



VD Velký rybník, obnova spodních výpustí



VD Fojtka, zřízení nouzového přelivu

#### • Program 129 290 – Podpora opatření na drobných vodních tocích a malých vodních nádržích

Z tohoto programu bylo v roce 2018 zahájeno 9 akcí.

Nejvýznamnější z kategorie drobných vodních toků jsou Křepelka, Velké Poříčí, zkapacitnění koryta, ř. km 0,000–0,340 – II. etapa o celkovém stavebním nákladu 5,300 mil. Kč (z toho dotace 3,445 mil. Kč, vlastní zdroje 1,855 mil. Kč), dále Libchavský potok, Libchavy, ř. km 1,070–1,543, rekonstrukce úpravy; Lukavický potok, 10100958, Letohrad, 1,000–1,750, rekonstrukce koryta; Liščí potok, Hejtmánkovice, rekonstrukce koryta a Bezděkovka (IDVT 10175214), Bezděkov, úprava koryta v obci.

Z kategorie malých vodních nádrží (MVN) je nevyznamnější MVN Hoděčín, rekonstrukce vodního díla o celkovém stavebním nákladu 9,873 mil. Kč (z toho dotace 5,544 mil. Kč, vlastní



Lukavický potok, Letohrad, koryto po rekonstrukci

zdroje 4,329 mil. Kč), a dále akce MVN Mlázovice, rekonstrukce vodního díla; MVN Brdo, rekonstrukce vodního díla a MVN Libchavský rybník, rekonstrukce nádrže.

Celkové čerpání dotačních prostředků na investiční akce v rámci programu 129 290 v roce 2018 činilo 19,860 mil. Kč a 0,507 mil. Kč vlastních zdrojů.

#### b) ministerstva životního prostředí Operační program životní prostředí

V rámci programu OPŽP probíhala v r. 2018 realizace akce *Studie odtokových poměrů včetně návrhů možných protipovodňových opatření v povodí vodního toku Mrliny* o celkové ceně 3,739 mil. Kč a byly zahájeny práce na akci *Analýza oblastí s významným povodňovým rizikem v územní působnosti státního podniku Povodí Labe včetně návrhů možných protipovodňových opatření* s celkovou cenou 38,542 mil. Kč. Dále bylo zahájeno výběrové řízení na akci *Zpracování podkladů pro stanovení záplavových území a map povodňového ohrožení v územní působnosti státního podniku Povodí Labe* s předpokládaným nákladem 34,259 mil. Kč.

Stavebně byla v roce 2018 zahájena realizace významné akce z programu OPŽP na záchranu rdestu dlouholistého Orlice, slepé rameno Malšova Lhota, revitalizace o celkových stavebních nákladech 6,579 mil. Kč (dotace 100 %). Dále byly akceptovány žádosti o podporu akcí Orlice, Týniště n. O., revitalizace ramene Jordán (rozpočtové náklady 25,306 mil. Kč), Labe, Labiště pod Opočínkem, revitalizace slepého ramene (rozpočtové náklady 11,672 mil. Kč) a Smědá, jez Frýdlant, rybí přechod (rozpočtové náklady 6,428 mil. Kč). Podány byly žádosti na akce Labe, Němčice, revitalizace odstaveného ramene (rozpočtové náklady 29,808 mil. Kč), Rozkoš, Domkov, revitalizace koryta (rozpočtové náklady 3,720 mil. Kč) a Labe, Ostrá, obnova napojení odstaveného ramene Doubka (rozpočtové náklady 5,972 mil. Kč).

#### Majetkoprávní vypořádání investičních akcí a pozemků pod vodními díly

V roce 2018 bylo v rámci majetkoprávního vypořádání investičních akcí Povodí Labe prioritou dokončení procesu zisku práv odpovídajících věcnému břemeni – služebností rozlivu k pozemkům v zátopě tří připravovaných suchých nádrží, a to Kutřín, Mlýnec a Bukovina, zařazených do programu 129 360 Podpora prevence před povodněmi IV. V případech, kdy se i přes veškerou snahu státního podniku nepodařilo docílit dohody s vlastníky pozemků, musel být u všech tří jmenovaných suchých nádrží využit institut vyvlastnění, dle zákona č. 184/2006 Sb., o vyvlastnění. Vedle probíhajících vyvlastňovacích řízení brzdila dokončení smluvního vypořádání citovaných suchých nádrží rovněž vleklá dědická řízení. Náklady na zřízení věcných břemen – služebností rozlivu u těchto suchých nádrží činily v roce 2018 necelých 970 tis. Kč. Výsledkem úspěšně dokončené majetkoprávní přípravy jmenovaných protipovodňových opatření bylo v případě suchých nádrží Kutřín a Mlýnec vydání stavebních povolení, která již nabyla právní moci. U suché nádrže Bukovina bylo stavební povolení vydáno v lednu 2019.

Současně se smluvním zajištěním výstavby protipovodňových opatření probíhaly výkupy pozemků pod stavbami vodních děl, u nichž jsou za účelem jejich oprav či rekonstrukcí připravovány investiční akce financované z programu 129 290 Podpora opatření na drobných vodních tocích a malých vodních nádržích. Jednalo se o výkupy pozemků pod hrázemi (včetně jejich příslušenství) a v zátopách malých vodních nádrží a výkupy pozemků pod rekonstruovanými úpravami koryt



drobných vodních toků. Ve snaze o sjednocení vlastnictví staveb vodních děl s vlastnictvím jimi zastavěných pozemků, tak jak to požaduje občanský zákoník, pokračoval i proces majetkoprávního vypořádání pozemků pod vodními díly evidovanými, v kontextu zákona o vodách a příslušné katastrální legislativy, v katastru nemovitostí, zejména pod jezy a hrázemi na ochranu před povodněmi.

Výkup pozemků v roce 2018 představoval částku 12 782 tis. Kč a dále Povodí Labe získalo pozemky převodem od státních organizací a dary ve výši 12 588 tis. Kč.

### Strojní investice

V roce 2018 pokračovala modernizace mechanizačních a dopravních prostředků. Mezi největší strojní investice patřil nákup 3 malotraktorů s příslušenstvím a 2 podvalníků. Dále bylo nakoupeno 1 osobní vozidlo a 2 lodní motory. Celkem bylo na nákup vozidel a strojů vynaloženo 4,91 mil. Kč, což představuje značný pokles proti předchozím rokům, kdy došlo k rozsáhlé obnově vozového parku a strojního vybavení.

### Skladba zdrojů financování investic (v tis. Kč)

Pořízení investic	Vlastní zdroje	Dotace
Stavební investice včetně technologie	130 070	154 272
Stroje, zařízení a ostatní hmotné investice	43 562	0
Nehmotný majetek	4 622	2 148
Pozemky	25 370	0
Celkem	203 624	156 420

### Zadávání veřejných zakázek

Povodí Labe v roce 2018 zadalo 290 veřejných zakázek v hodnotě 833 mil. Kč bez DPH. Z tohoto počtu zaujímají 93 % zakázky malého rozsahu.

Povodí Labe v rámci zadávání veřejných zakázek malého rozsahu uplatňovalo v maximální možné míře politiku transparentního chování, tzn. že zakázky malého rozsahu v předpokládané hodnotě vyšší než 50 tis. Kč bez DPH zadávalo formou tzv. otevřené výzvy.

Při porovnání vysoutěžených cen u zakázek malého rozsahu, zadaných formou otevřené výzvy, docházelo k průměrné úspoře finančních prostředků ve výši cca 15 % oproti předpokládaným nákladům.

U stavebních prací (zakázek malého rozsahu, podlimitních a nadlimitních) činila úspora cca 4 % předpokládaných nákladů. Zde se oproti loňským výsledkům projevilo výrazné zdražení stavebních materiálů a nákladů na práci a rovněž nedostatek kapacit ze strany dodavatelů, kdy bylo nutné zadávací řízení i několikrát opakovat.

### Ekologie a revitalizace vodních toků

Povodí Labe na podzim roku 2018 v rámci Operačního programu Životní prostředí 2014–2020 zahájilo realizaci akce *Orlice, slepé rameno Malšova Lhota, revitalizace*. Lokalita je součástí evropsky významné lokality (EVL) Orlice a Labe soustavy Natura 2000. Revitalizace má primárně za cíl zlepšení



Revitalizace slepého ramene Orlice v Malšově Lhotě, odstraňování sedimentu sacím bagrem

stanovištních podmínek pro růst kriticky ohrožené vodní rostliny rdestu dlouholistého a silně ohroženého rdestu alpského, měla by být dokončena v průběhu listopadu 2019.

V roce 2018 proběhla administrace žádostí o přidělení dotací z Operačního programu Životní prostředí 2014–2020 na revitalizační akce *Labe, Labiště pod Opočínkem, revitalizace slepého ramene a Orlice, Týniště n. Orlicí, revitalizace ramene Jordán*. Ministerstvo životního prostředí schválilo dotaci na realizaci obou záměrů. V 1. polovině roku 2019 se uskuteční výběrová řízení na zhotovitele stavebních prací. Zahájení realizace těchto akcí se předpokládá ve 2. polovině roku 2019, dokončení realizace je plánováno v polovině roku 2021.

V přípravě jsou další revitalizace říčních ramen Labětín, Tuň u Hrobic a Votoka, kde probíhají biologické průzkumy.

Z opatření směřovaných k zprůchodnění migračních bariér byla v březnu roku 2018 zahájena výstavba šterbinového rybního přechodu na Jizeře (ř. km 76,456) v Přeperech u Turnova. Projekt řeší výstavbu rybního přechodu a šterkové propusti na stávajícím jezu a úpravu podjezí. Investorem je spolek Svatý Petr.

Povodí Labe zajistilo zpracování technického prověření záměru *Zlepšení migrační propustnosti vodního díla Střekov*. Cílem záměru je podpora migrace lososa obecného. Příprava probíhá ve spolupráci s Ministerstvem životního prostředí, Agenturou ochrany přírody a krajiny ČR a společností ČEZ – obnovitelné zdroje.

Probíhá projekční příprava k zahájení výstavby záměru *Rybní přechod Dolánky u Turnova*. Jizera je dle Konceptu zprůchodnění říční sítě ČR nadnárodní migrační koridor s cílovými tahy úhoře. Dále probíhají práce na dokumentaci pro územní řízení pro *Rybní přechod Poniklá a Smědá, jez Frýdlant, rybní přechod*. Byla zpracována také studie proveditelnosti výstavby rybního přechodu na řece Jizeře ve Spálově.

V průběhu vegetační sezóny byly vlastními odborníky zajištěny botanické a zoologické průzkumy jako podklady pro řešení investičních a provozních akcí na Cidlině v Libici nad Cidlinou, na Jalovém potoce u Nové Vsi u Litomyše a na Jilemce v intravilánu Jilemnice.

Dále byly na základě požadavků jednotlivých závodů zpracovány projekty na obnovu břehových porostů. V první polovině roku se jednalo např. o řeku Labe v odpočinkové zóně obce Káraný, v druhé polovině roku byl zpracován posudek na

obnovu břehového porostu podél řeky Labe a navazujícího plavebního kanálu Brandýs nad Labem.

V průběhu roku byly zpracovávány dendrologické posudky břehového porostu dalších úseků na řece Bystřici u obce Kratonohy, čímž bylo navázáno na již provedené obnovy porostů u obce Kosičky. Navržená druhová skladba a její rozmístění by měly přispět k lepšímu zapojení upraveného, napřímeného toku do okolní krajiny.

Začátkem roku byl zpracován projekt návrhu výsadby břehového porostu vodního toku Zadní Lodrantka u Sezemic.

## Plánování v oblasti vod

V roce 2018 byl *Plán dílčího povodí Horního a středního Labe* a *Plán dílčího povodí Lužické Nisy a ostatních přítoků Odry* v třetím roce své platnosti. Prostřednictvím jednotné šablony byl ve spolupráci s Ministerstvem životního prostředí, Ministerstvem zemědělství a krajskými úřady zajištěn sběr aktuálních informací o pokroku v realizaci opatření, který byl nezbytný pro vypracování průběžné zprávy o plnění programu opatření. Tato zpráva byla dle požadavků *Rámcové směrnice o vodách* prostřednictvím Ministerstva životního prostředí odeslána Evropské komisi ke konci roku.

V průběhu roku probíhaly úpravy Makety *Plánů dílčích povodí* jako podkladu pro sestavení *Plánů dílčích povodí*. Maketa zajišťuje jednotný formát výstupů od všech státních podniků Povodí, které zpracovávají *Plány dílčích povodí* a v prosinci byla Ministerstvem zemědělství předána její finální verze. Dále byl zpracován *Návrh časového plánu a programu prací pro zpracování plánů povodí a plánů pro zvládání povodňových rizik*, který byl od října zveřejněn po dobu šesti měsíců k připomínkám veřejnosti. Také došlo k úpravě vrstvy vodních útvarů pro využití ve 3. plánovacím období.

Povodí Labe zadalo v listopadu veřejnou zakázku na zpracování podkladů a návrhu *Plánů dílčích povodí* s předpokládaným ukončením podávání nabídek na začátku roku 2019 a následným vyhodnocením nejvýhodnější nabídky. Vybraný zhotovitel bude postupně předávat zpracované části *Plánů dílčích povodí* dle termínů plnění jednotlivých etap až do ukončení díla v polovině roku 2022.

## Výkon vlastnických práv k majetku státu

Povodí Labe vykonává vlastnická práva k majetku státu v rozsahu stanoveném zákonem č. 305/2000 Sb., o *povodích* a zákonem č. 77/1997 Sb., o *státním podniku*. Vlastní nakládání s majetkem je vymezeno statutárními normami, tj. Zakládací listinou a Statutem Povodí Labe, státní podnik.

Nejčastějšími případy nakládání s určeným majetkem byla majetkoprávní vypořádání (nájemní smlouvy, smlouvy o zřízení služebnosti či práva odpovídajícího věcnému břemeni, kupní smlouvy, směnné smlouvy) v souvislosti s realizací staveb cizích investorů, zejména sítí technického vybavení a staveb zabezpečujících napojení území krajů, obcí a nemovitostí.

Novela zákona č. 183/2006 Sb., o *územním plánování a stavebním řádu*, účinná od 1. 1. 2018, si vyžádala poměrně zásadní změny jak ve vyjadřovací činnosti Povodí Labe ke stavebním záměrům cizích investorů na pozemcích nebo stavbách státu, s nimiž má podnik právo hospodařit, tak i ve způsobu vydávání a vyznačování souhlasů s takovými stavebními záměry na situacích projektových dokumentací záměrů, zejména však

ve smluvním zajištění těchto cizích stavebních akcí. Danou problematiku upravuje metodický pokyn finanční ředitelky a základní principy jsou zveřejněny na internetových stránkách státního podniku.

V kontextu nabytí účinnosti zákona č. 253/2016 Sb., kterým se změnila některá ustanovení zákona č. 77/1997 Sb., o *státním podniku*, byla zahájena majetkoprávní vypořádání dle § 16 odst. (8), a to převody pozemků ve vlastnictví státu s právem hospodařit pro Povodí Labe, na kterých se nacházejí pozemní komunikace II. nebo III. třídy či místní komunikace ve vlastnictví územních samosprávných celků formou darovacích smluv.

Dále bylo zahájeno majetkoprávní vypořádání v souvislosti se stavbou dálnice D 35, jejímž investorem je Ředitelství silnic a dálnic ČR, státní příspěvková organizace. V souvislosti s výše uvedenou stavební akcí jsou, mimo jiné, realizovány smlouvy o zajištění přípravy a realizace stavebních objektů vyvolaných stavbou a o vypořádání některých práv a povinností souvisejících s přípravou a realizací stavby, smlouvy o převodu práva hospodařit s majetkem státu do příslušnosti hospodařit s majetkem státu a dále smlouvy o výpůjčce.

V návaznosti na obnovu vozového parku a mechanizace Povodí Labe byla vyhlášena výběrová řízení na nepotřebný movitý majetek (osobní a nákladní automobily, traktory, bagry apod.) a následně uzavírány kupní smlouvy na prodej tohoto movitého majetku. Bylo prodáno 77 kusů vozidel a technické mechanizace za celkovou částku 7851 tis. Kč bez DPH.

Jednotlivé případy nakládání s určeným majetkem, které podléhaly dle platného Statutu a dle dopisu Č.j.: 18918/2018-MZE-15112 ze dne 9. 4. 2018 souhlasu zakladatele, předkládalo Povodí Labe průběžně Ministerstvu zemědělství včetně dokladů podle Metodického pokynu Č.j. 5093/2018-MZE-15112 ze dne 27. 2. 2018.

## Případy nakládání s určeným majetkem, které podléhaly souhlasu Ministerstva zemědělství

smlouva/výběrové řízení	Počet	Souhlas
smlouva o zřízení věcného břemene	1	ano
směnná smlouva	3	2x ano 1x v řízení
smlouva o převodu práva hospodařit s majetkem státu do příslušnosti hospodařit s majetkem státu	3	ano
kupní smlouva	4	ano
prodej nemovitostí formou výběrového řízení	2	ne
přímý prodej nemovitosti stávajícím nájemníkům bytů	1	ne
smlouva o budoucí kupní smlouvě	1	ano
smlouva o budoucí smlouvě o zřízení věcného břemene	1	ano

V roce 2018 dokončilo Povodí Labe, stejně jako ostatní státní podniky Povodí, jednání s vlastníky cizích vodních děl umístěných na pozemcích, které jsou jeho určeným majetkem ve smyslu ustanovení § 59a zákona č. 254/2001 Sb., o *vodách*.

Cílem těchto jednání bylo uzavírání dohod o jednorázové finanční náhradě za omezení vlastnického práva zákonem věcným břemenem. Jednorázové finanční náhrady byly stanoveny na základě znaleckých posudků nebo dle § 16b odst. (5) zákona č. 151/1997 Sb., o oceňování majetku. V roce 2018 administrovalo Povodí Labe celkem 272 případů uplatnění finančních náhrad za strpění umístění a užívání cizích vodních děl vybudovaných před 1. lednem 2002 na pozemcích, k nimž vykonává právo vlastníka. K 31. 12. 2018 nedošlo v 26 případech k dohodě s vlastníky vodních děl a byly podány příslušné soudní žaloby.

## Informační systém Povodí Labe

V roce 2018 pokračoval postupný a komplexní rozvoj informačního systému podniku (IS).

Hlavní výzvou roku 2018 byl požadavek na zintenzivnění elektronizace firmy. Ta započala analýzou všech typů papírových evidencí a schvalovacích procesů. V rámci výběrového řízení byl vysoutěžen **Document management systém (DMS)** a postupně implementován do IS. Koncem roku proběhl dílčí testovací provoz a od 1. 1. 2019 je DMS v rutinním provozu v oblasti Spisové služby a oběhu vybraných typů dokumentů. Realizace tohoto projektu přináší revoluční změny v ICT, které mění zaběhlé pracovní postupy uživatelů.

V oblasti veřejných zakázek a požadavků na zveřejňování smluv byl IS upraven na funkcionalitu nově nasazeného DMS (*Document management systém*), který zajišťuje komunikaci prostřednictvím datových schránek.

Rok 2018 byl zaměřen i na oblast zvýšení kybernetické bezpečnosti. Dokončena byla implementace nového centrálního firewallu s pokročilými funkcemi. Cílem těchto kroků je zlepšení bezpečnosti v rámci celé WAN sítě s důrazem na technologická zařízení.

V rámci virtuální farmy došlo k výměně 2 ks zastaralých serverů za nové, čímž se výrazně navýšil její výkon a možnosti využití.

V oblasti kancelářské a výpočetní techniky dochází postupně k náhradě lokálních různorodých tiskáren za centrální multifunkční zařízení, která splňují jak požadavky levnějšího kvalitního tisku, tak i možnost skenování papírových originálů do elektronické podoby.

Ve spolupráci ekonomických a technických odborů a zástupce závodů proběhla analýza funkcionalit stávajícího *Ekonomického informačního systému (EIS)*, aby mohl být zahájen proces jeho obměny.

V síťové oblasti narážíme na zastaralou infrastrukturu WAN (počítačová síť propojující závody, střediska a vodní díla s centrálou), která již nesplňuje požadavky dnešních aplikací. V roce 2018 bylo provedeno vyhodnocení variant modernizace a vlastní realizace je plánována na rok 2019.

## Aktivity propagující státní podnik, spolupráce s veřejností

Významnou akcí pro veřejnost, kterou Povodí Labe pravidelně pořádá při příležitosti Světového dne vody, jsou dny otevřených dveří na vybraných pracovištích a vodních



Zdymadlo Brandýs nad Labem, den otevřených dveří

dílech. V roce 2018 se dny otevřených dveří uskutečnily na pracovišti VHD, na přehradách Rozkoš, Mšeno, Pastviny a Seč a na zdymadlech Pardubice, Poděbrady, Brandýs nad Labem, Dolní Bečkovice, Roudnice nad Labem a Střekov. Mimo dnů otevřených dveří byly na mnoha vodních dílech zajištěny odborné exkurze zejména pro studenty středních a vysokých škol. Rovněž pracoviště VHD a VHL umožňují studentům návštěvy podle provozních možností. Oblíbené jsou plavby inspekční lodí po Labi pro kolektivy různých stupňů škol, při nichž jsou účastníci vhodným způsobem seznamováni s přírodou kolem vodního toku i vodohospodářským provozem.

Povodí Labe podporuje a technicky zajišťuje úklidové akce v okolí vodních toků a nádrží, které probíhají na dobrovolné bázi a zpravidla je organizují zájmová sdružení. Takové akce proběhly zejména v jarních měsících na mnoha místech.

## Personální rozvoj

K 31. 12. 2018 bylo v Povodí Labe zaměstnáno celkem 891 zaměstnanců, z toho 212 žen a 679 mužů. V dělnických profesích 448 zaměstnanců a 443 technickohospodářských pracovníků.

### Počet zaměstnanců na základních organizačních stupních

Organizační stupeň	Počet zaměstnanců
ředitelství státního podniku	239
závod Jablonec nad Nisou	210
závod Pardubice	162
závod Roudnice nad Labem	280

### Vzdělání zaměstnanců

Vzdělání	Počet zaměstnanců
vysokoškolské	192
středoškolské	302
vyučení	385
základní vzdělání	12

## Věková struktura zaměstnanců

Věk	Počet zaměstnanců
do 30 let	36
31–50 let	482
51–62 let	324
nad 62 let	49

## Mezinárodní spolupráce, účast na konferencích a seminářích

V roce 2018 zaměstnanci uskutečnili 35 zahraničních pracovních cest především do sousedních zemí, se kterými Povodí Labe spolupracuje v rámci sjednocování výsledků měření kvality vody, při poradách expertů v Mezinárodní komisi pro ochranu Labe, Mezinárodní komisi pro ochranu Odry a komisích pro hraniční vody.

Zaměstnanci podniku se také aktivně zúčastňovali seminářů a mezinárodních konferencí s vodohospodářskou tematikou.

## Poskytování informací podle zákona č. 106/1999 Sb., o svobodném přístupu k informacím

V rámci zákona č. 106/1999 Sb., o svobodném přístupu k informacím, bylo Povodí Labe doručeno celkem 19 žádostí s následujícím výsledkem:

### Žádosti o informace podle zákona č. 106/1999 Sb. o svobodném přístupu k informacím

Počet podaných žádostí o informace	19
Počet rozhodnutí o odmítnutí žádosti	2
Počet podaných odvolání proti rozhodnutí	0
Opis podstatných částí každého rozsudku soudu § 18 odst. 1 písm. c)	0
Přehled všech soudních výdajů ve sporech § 18 odst. 1 písm. c)	0
Výčet poskytnutých výhradních licencí	0
Počet stížností podaných podle § 16a	2

## Další doplňující informace k uplatnění zákona č. 106/1999 Sb., o svobodném přístupu k informacím

V souladu s právními předpisy se během roku odborné útvary státního podniku vyjadřovaly a poskytovaly příslušné informace k dotazům ze strany obcí, vyšších územních samosprávních celků, organizací, spolků a veřejnosti, týkajících se správy vodních toků a správy povodí podle zák. č. 254/2001 Sb., o vodách, i když nebyly výslovně označeny jako dotazy podle zákona č. 106/1999 Sb., o svobodném přístupu k informacím.

## Ostatní povinné údaje

### Strategie v boji s korupcí

Dle *Strategie vlády v boji s korupcí*, ve smyslu článku 2.2.4. (Zveřejňování poradců a poradních orgánů dle ustanovení části IV. Seznamu protikorupčních opatření) nevyužíval státní podnik k danému termínu zveřejnění žádné dlouhodobé poradce ani konzultanty, nemá uzavřeny žádné dlouhodobé smlouvy s poradenskými společnostmi, a ani nemá uzavřeny žádné dlouhodobé smlouvy s advokáty a advokátními kancelářemi na poskytování právních služeb. S odkazem na *Rezortní interní protikorupční program MZe* byla za předchozí období využita uzavřená smlouva pro zpracování odvolání v soudním sporu a uzavřena smlouva na zpracování a podání ústavní stížnosti (Ambruz & Dark Deloitte Legal s.r.o., advokátní kancelář), uzavřena smlouva na právní služby ve věci sporu o dodatečné stavební práce na akci Velký rybník (Mgr. Tomáš Vávra, advokát) a uzavřena jednorázová smlouva na krizovou komunikační kampaň v oblasti PR (KWKC, spol. s r.o.).

### Ochrana osobních údajů (GDPR)

Ochrana osobních údajů je definována v *Nařízení Evropského parlamentu a Rady (EU) 2016/679* o ochraně fyzických osob v souvislosti se zpracováním osobních údajů a o volném pohybu těchto údajů. Státní podnik v návaznosti na zpracovanou *Analýzu dopadů GDPR* vydal s účinností od 25. 5. 2018 vnitropodnikovou organizační směrnici *Pravidla pro ochranu osobních údajů*.

### Ostatní informace

Ve smyslu zákona č. 563/1991 Sb., o účetnictví, § 21 odst. 2:

- nenastaly žádné skutečnosti po rozvahovém dni, které by byly významné pro naplnění účelu této výroční zprávy,
- nemělo Povodí Labe během roku 2018 aktivity v oblasti výzkumu a vývoje, dále nemělo účetní jednotku, pobočku nebo jinou část obchodního závodu v zahraničí a netýkalo se ho nabytí vlastních akcií nebo vlastních podílů.



Labe, Ústí nad Labem, srpen 2018



Nádrž Rozkoš, říjen 2018

## Suchý rok 2018

Rok 2018 byl mimořádně teplý a chudý na srážky, čímž překonal poslední výrazně suchý rok 2015. Hydrologická situace v roce 2018 byla zároveň silně ovlivněna skutečností, že roky 2014, 2015 a 2016 byly srážkově podnormální a rok 2017 normální. Kumulativní srážkový deficit od roku 2014 na severovýchodě Čech přesáhl výši dlouhodobého ročního srážkového úhrnu.

### Průběh roku

Průtoky ve vodních tocích byly v prvním čtvrtletí mírně zvýšené vlivem odtávající sněhové pokrývky, přesto byly ve srovnání s dlouhodobými měsíčními průměry převážně podprůměrné. Od května začaly průtoky ve vodních tocích postupně klesat, často pod úroveň ukazatele pro sucho –  $Q_{355}$ . Až do poloviny září vzrůstal počet profilů, kde byly průtoky nižší než  $Q_{355}$ . V polovině září byl ukazatel pro sucho podkročen v 94 profilech ze 120 sledovaných. Průtoky vyšší než  $Q_{355}$  se udržovaly převážně pod přehradními nádržemi, které dotovaly říční síť vypouštěním minimálních zůstatkových průtoků. Od poloviny července do konce srpna se průtok v Kostelci nad Labem, tedy v závěrovém profilu středního Labe, pohyboval v rozmezí 8 až 10  $\text{m}^3 \cdot \text{s}^{-1}$ , přičemž byl z nádrží dotován průtok ve výši cca 4 až 6  $\text{m}^3 \cdot \text{s}^{-1}$ . To znamená, že více než polovina průtoku pocházela ze zásob vytvořených v přehradních nádržích. Podobná situace byla i na Labi pod Mělníkem, kde byl v srpnu v Ústí nad Labem průměrný průtok 77  $\text{m}^3 \cdot \text{s}^{-1}$ , přičemž z vltavské kaskády přitékalo stabilně 40  $\text{m}^3 \cdot \text{s}^{-1}$ .

Pokles teplot vzduchu v závěru roku vedl ke zmírnění nepříznivé hydrologické situace, ovšem až srážkově nadnormální prosinec měl za následek takové zlepšení, která umožnilo částečné či úplné naplnění nádrží.

### Přehradní nádrže

Přehradní nádrže byly v kritických měsících spolehlivým zdrojem vody a díky nim bylo možné udržovat minimální průtoky v tocích pod nimi, aby byly zajištěny ekologické funkce vodního toku a zároveň plněny požadavky odběratelů pro veřejné vodovody, energetiku, průmysl, zemědělství a ostatní účely.

Mimořádně teplý a suchý rok se však projevil i zde. Při porovnání jevů sledovaných na nádržích s dlouhodobými hodnotami se potvrdil například trend vzrůstající teploty vody v nádržích, a to bez ohledu na to, v jaké nadmořské výšce se nacházejí.

Pro rok 2018 byly rovněž charakteristické nízké přítoky do nádrží již od jarních měsíců a zejména velmi dlouhé období, po které trvala nepříznivá hydrologická situace. Zatímco v průměrných letech se stav průtoků a naplněnost nádrží začíná zlepšovat s nástupem podzimu, v roce 2018 trvalo suché období až do konce listopadu.

Významnou roli sehrálo vodní dílo Rozkoš. V polovině července bylo zahájeno nadlepšování průtoku do profilu Opatovického uzlu. Dle aktuálního vývoje hydrologické situace se dotace průtoku pohybovala v rozmezí 2–5  $\text{m}^3 \cdot \text{s}^{-1}$ . Dotace průtoku trvala do začátku prosince, s jedním devítidenním přerušením na začátku listopadu. Nejnižší naplněnost zásobního prostoru nádrže dosáhla cca 17 %. Celkově pak bylo ze zásobního prostoru nádrže Rozkoš do profilu Opatovického uzlu v rámci nadlepšení vypuštěno 31,8 mil.  $\text{m}^3$  vody.

Celkem byl v roce 2018 jen na zajištění minimálních zůstatkových průtoků a odběrů pod nádržemi Povodí Labe využit objem 92,3 mil  $\text{m}^3$  vody, což je 0,9násobek objemu zásobních prostorů všech vodních nádrží Povodí Labe. Za období 2015–2018 se jedná o 262,3 mil.  $\text{m}^3$  vody (2,4násobek objemu zásobních prostorů). Pro vodárenské účely bylo v roce 2018 z vodních nádrží Povodí Labe odebráno 17,3 mil.  $\text{m}^3$ , za období 2015–2018 to bylo celkem 67,8 mil.  $\text{m}^3$ .

### Stavy hladin podzemních vod v území ve správě Povodí Labe

Stav podzemních vod, který sleduje Český hydrometeorologický ústav, byl při porovnání s dlouhodobými hodnotami na křivce překročení v celkovém průměru podnormální až silně podnormální. V našem správním území bylo v průběhu roku 2018 až cca 80 % sledovaných mělkých vrtů mimořádně podnormálních. Hladina ve vrtech v celém území až prakticky do prosince 2018 převážně klesala nebo stagnovala.



Nádrž Pastviny, duben 2018

### Mimořádný monitoring

Vzhledem k možným dopadům sucha a nízkých průtoků na kvalitu vody Povodí Labe zvýšilo četnost sledování v mezinárodních profilech MKOL na českém Labi, přičemž termíny a rozsah ukazatelů doplněného sledování byly koordinovány s německou stranou.

### Informační činnost Povodí Labe

Od května vydávalo Povodí Labe pravidelné týdenní informační zprávy o situaci na vodních tocích a vodních dílech při výskytu hydrologického sucha v povodí spravovaném státním podnikem Povodí Labe. Celkem bylo vydáno 33 informačních zpráv, které byly distribuovány Ministerstvu zemědělství, Ministerstvu životního prostředí, vodoprávním úřadům krajů a obcí s rozšířenou působností a prezentovány na webových stránkách podniku pro odbornou i laickou veřejnost.

### Informační schůzky s uživateli vod

Povodí Labe uspořádalo na základě podnětu Ministerstva zemědělství v polovině června jednání za účelem informovat zainteresované skupiny uživatelů vod zejména ze sektorů vodárenství, zemědělství (provozovatelé závlah) a průmyslu o aktuální hydrologické situaci s ohledem na prohlubující se sucho. Na základě tohoto jednání, kterého se účastnili i zástupci krajských úřadů, byly mj. nastaveny mechanismy vzájemné informovanosti a součinnosti mezi všemi dotčenými orgány (správci povodí, vodoprávní úřady, ČHMÚ apod.) a skupinami významných uživatelů vod zejména např. při projednávání omezení odběrů vod a dalších opatření pro řešení nedostatku vodních zdrojů. Další obdobné jednání, na které byli před nastupující zimní sezónou pozváni i zástupci nejvýznamnějších lyžařských areálů, proběhlo na začátku prosince. Na prosincové informační schůzce se zástupci krajských úřadů a vodárenských společností zajímali také o další možnosti posílení vodních zdrojů v oblasti severovýchodních Čech, zejména pro vodárenské využití.

### Zvýšení kapacity vodních zdrojů, vodní dílo Pěčín

V současné době je veřejností preferováno zadržování vody v krajině před výstavbou přehradních nádrží. Tyto dvě cesty však nejsou v protikladu, nýbrž v symbióze. Je potřeba vhodnými opatřeními zadržet vodu v krajině a následně ji na vhodném místě akumulovat, aby bylo možné ji využít. Zdaleka ne všechna voda je v období nedostatku využitelná pro zásobování obyvatelstva pitnou, popřípadě užitkovou vodou.



Nádrž Pastviny, říjen 2018

Krizové epizody nelze řešit vodními zásobami z produkčních rybníků, mělkých odstavených ramen nebo mokřadů.

Momentálně se zdá, že stávající zdroje vody postačují. Je však pravděpodobné, že jejich vydatnost bude klesat a zároveň budou stoupat požadavky na množství i jakost vody. Očekáváme-li, že v polovině tohoto století stávající zdroje vody nebudou stačit, je nejvyšší čas začít hledat nové. Příprava a vybudování vodního díla je zdoluhavý proces, za současného stavu legislativy je to úkolem na několik desetiletí.

Uvažovaná vodárenská nádrž na říčce Zdobnici v Orlických horách, jejíž předprojektové přípravě se Povodí Labe věnovalo v uplynulých letech, je z vodohospodářského hlediska významným potenciálním zdrojem pitné vody, který by v budoucnosti mohl vylepšit situaci v zásobování vodou v oblasti severovýchodních Čech. Vláda dne 18. 4. 2018 rozhodla o nepokračování přípravných prací vodního díla Pěčín. Důvodem byla neprokázaná aktuální potřeba, výrazné nesouhlasy obecních zastupitelů, aktivistů, části občanů, médií a zejména nepodpora vodního díla zastupiteli Královéhradeckého kraje. Lokalita Pěčín nadále zůstává v Generelu LAPV (lokality pro akumulaci povrchových vod), neboť představuje zálohu pro období, kdy kapacita vodárenských zdrojů vody v regionu Pardubicka a Královéhradecka bude častěji nebo výrazněji ohrožena. Nezávadná voda je základní lidská potřeba a cenný statek. Zkušenosti z roku 2018, kdy se obyvatelé v mnoha oblastech potýkali s jejím nedostatkem, naznačují, že by bylo vhodné znovu otevřít diskusi o přípravě tohoto vodního díla.



VD Pařížov, srpen 2018



Č.j.: 16993/14/19

## ZPRÁVA NEZÁVISLÉHO AUDITORA

Zakladateli a vedení státního podniku

Povodí Labe, státní podnik, IČ 70890005, se sídlem Hradec Králové - Slezské Předměstí, Víta Nejedlého 951/8, PSČ 50003

### *Výrok auditora bez výhrad*

Provedli jsme audit přiložené účetní závěrky státního podniku Povodí Labe, státní podnik (dále také „Státní podnik“) sestavené na základě českých účetních předpisů, která se skládá z rozvahy k 31.12.2018, výkazu zisku a ztráty, přehledu o změnách vlastního kapitálu a přehledu o peněžních tocích za rok končící 31.12.2018 a přílohy této účetní závěrky, která obsahuje popis použitých podstatných účetních metod a další vysvětlující informace. Údaje o Státním podniku jsou uvedeny v bodě 1. přílohy této účetní závěrky.

Podle našeho názoru účetní závěrka podává věrný a poctivý obraz aktiv a pasiv státního podniku Povodí Labe, státní podnik k 31.12.2018 a nákladů a výnosů a výsledku jeho hospodaření a peněžních toků za rok končící 31.12.2018 v souladu s českými účetními předpisy.

### *Základ pro výrok*

Audit jsme provedli v souladu se zákonem o auditorech a standardy Komory auditorů České republiky pro audit, kterými jsou mezinárodní standardy pro audit (ISA), případně doplněné a upravené souvisejícími aplikačními doložkami. Naše odpovědnost stanovená těmito předpisy je podrobněji popsána v oddílu Odpovědnost auditora za audit účetní závěrky. V souladu se zákonem o auditorech a Etickým kodexem přijatým Komorou auditorů České republiky jsme na Státním podniku nezávislí a splnili jsme i další etické povinnosti vyplývající z uvedených předpisů. Domníváme se, že důkazní informace, které jsme shromáždili, poskytují dostatečný a vhodný základ pro vyjádření našeho výroku.

### *Ostatní informace uvedené ve výroční zprávě*

Ostatními informacemi jsou v souladu s § 2 písm. b) zákona o auditorech informace uvedené ve výroční zprávě mimo účetní závěrku a naši zprávu auditora. Za ostatní informace odpovídá generální ředitel Státního podniku.

Náš výrok k účetní závěrce se k ostatním informacím nevztahuje. Přesto je však součástí našich povinností souvisejících s auditem účetní závěrky seznámení se s ostatními informacemi a posouzení, zda ostatní informace nejsou ve významném (materiálním) nesouladu s účetní závěrkou či s našimi znalostmi o účetní jednotce získanými během provádění auditu nebo zda se jinak tyto informace nejeví jako významně (materiálně) nesprávné. Také posuzujeme, zda ostatní informace byly ve všech významných (materiálních) ohledech vypracovány v souladu s příslušnými právními předpisy. Tímto posouzením se rozumí, zda ostatní informace splňují požadavky právních předpisů na formální náležitosti a



Č.j.: 16993/14/19

postup vypracování ostatních informací v kontextu významnosti (materiality), tj. zda případné nedodržení uvedených požadavků by bylo způsobilé ovlivnit úsudek činěný na základě ostatních informací.

Na základě provedených postupů, do míry, již dokážeme posoudit, uvádíme, že

- ostatní informace, které popisují skutečnosti, jež jsou též předmětem zobrazení v účetní závěrce, jsou ve všech významných (materiálních) ohledech v souladu s účetní závěrkou a
- ostatní informace byly vypracovány v souladu s právními předpisy.

Dále jsme povinni uvést, zda na základě poznatků a povědomí o Státním podniku, k nimž jsme dospěli při provádění auditu, ostatní informace neobsahují významné (materiální) věcné nesprávnosti. V rámci uvedených postupů jsme v obdržených ostatních informacích žádné významné (materiální) věcné nesprávnosti nezjistili.

### ***Odpovědnost generálního ředitele, dozorčí rady a výboru pro audit Státního podniku za účetní závěrku***

Generální ředitel Státního podniku odpovídá za sestavení účetní závěrky podávající věrný a poctivý obraz v souladu s českými účetními předpisy, a za takový vnitřní kontrolní systém, který považuje za nezbytný pro sestavení účetní závěrky tak, aby neobsahovala významné (materiální) nesprávnosti způsobené podvodem nebo chybou.

Při sestavování účetní závěrky je generální ředitel Státního podniku povinen posoudit, zda je Státní podnik schopen nepřetržitě trvat, a pokud je to relevantní, popsat v příloze účetní závěrky záležitosti týkající se jeho nepřetržitého trvání a použití předpokladu nepřetržitého trvání při sestavení účetní závěrky, s výjimkou případů, kdy generální ředitel plánuje zrušení Státního podniku nebo ukončení jeho činnosti, resp. kdy nemá jinou reálnou možnost než tak učinit.

Za dohled nad procesem účetního výkaznictví ve Státním podniku odpovídá dozorčí rada a výbor pro audit.

### ***Odpovědnost auditora za audit účetní závěrky***

Naším cílem je získat přiměřenou jistotu, že účetní závěrka jako celek neobsahuje významnou (materiální) nesprávnost způsobenou podvodem nebo chybou a vydat zprávu auditora obsahující náš výrok. Přiměřená míra jistoty je velká míra jistoty, nicméně není zárukou, že audit provedený v souladu s výše uvedenými předpisy ve všech případech v účetní závěrce odhalí případnou existující významnou (materiální) nesprávnost. Nesprávnosti mohou vzniknout v důsledku podvodů nebo chyb a považují se za významné (materiální), pokud lze reálně předpokládat, že by jednotlivě nebo v souhrnu mohly ovlivnit ekonomická rozhodnutí, která uživatelé účetní závěrky na jejím základě přijmou.

Při provádění auditu v souladu s výše uvedenými předpisy je naší povinností uplatňovat během celého auditu odborný úsudek a zachovávat profesní skepticismus. Dále je naší povinností:





Č.j.: 16993/14/19

- Identifikovat a vyhodnotit rizika významné (materiální) nesprávnosti účetní závěrky způsobené podvodem nebo chybou, navrhnout a provést auditorské postupy reagující na tato rizika a získat dostatečné a vhodné důkazní informace, abychom na jejich základě mohli vyjádřit výrok. Riziko, že neodhalíme významnou (materiální) nesprávnost, k níž došlo v důsledku podvodu, je větší než riziko neodhalení významné (materiální) nesprávnosti způsobené chybou, protože součástí podvodu mohou být tajné dohody (koluze), falšování, úmyslná opomenutí, nepravdivá prohlášení nebo obcházení vnitřních kontrol.
- Seznámit se s vnitřním kontrolním systémem Státního podniku relevantním pro audit v takovém rozsahu, abychom mohli navrhnout auditorské postupy vhodné s ohledem na dané okolnosti, nikoli abychom mohli vyjádřit názor na účinnost jejího vnitřního kontrolního systému.
- Posoudit vhodnost použitých účetních pravidel, přiměřenost provedených účetních odhadů a informace, které v této souvislosti generální ředitel Státního podniku uvedl v příloze účetní závěrky.
- Posoudit vhodnost použití předpokladu nepřetržitosti trvání při sestavení účetní závěrky generálním ředitelem a to, zda s ohledem na shromážděné důkazní informace existuje významná (materiální) nejistota vyplývající z událostí nebo podmínek, které mohou významně zpochybnit schopnost Státního podniku nepřetržitě trvat. Jestliže dojdeme k závěru, že taková významná (materiální) nejistota existuje, je naší povinností upozornit v naší zprávě na informace uvedené v této souvislosti v příloze účetní závěrky, a pokud tyto informace nejsou dostatečné, vyjádřit modifikovaný výrok. Naše závěry týkající se schopnosti Státního podniku nepřetržitě trvat vycházejí z důkazních informací, které jsme získali do data naší zprávy. Nicméně budoucí události nebo podmínky mohou vést k tomu, že Státní podnik ztratí schopnost nepřetržitě trvat.
- Vyhodnotit celkovou prezentaci, členění a obsah účetní závěrky, včetně přílohy, a dále to, zda účetní závěrka zobrazuje podkladové transakce a události způsobem, který vede k věrnému zobrazení.

Naší povinností je informovat generálního ředitele, dozorčí radu a výbor pro audit mimo jiné o plánovaném rozsahu a načasování auditu a o významných zjištěních, která jsme v jeho průběhu učinili, včetně zjištěných významných nedostatků ve vnitřním kontrolním systému.

ADUKO s.r.o.  
17. listopadu 237, 530 02 Pardubice  
Evidenční číslo auditorské společnosti: 349  
Ing. Milan Poláček, auditor  
Evidenční číslo auditora: 1838



V Pardubicích 11.3.2019

**ROZVAHA**  
 v plném rozsahu

 ke dni  
**31.12.2018**  
 (v celých tisících Kč)

 Povodí Labe, státní podnik  
 70890005  
 Vlna Nejedlého 951/8, Slezské Předměstí  
 Hradec Králové  
 50003

		Běžné účetní období		Mínulé účetní období
		Brutto	Korekce	
	<b>AKTIVA CELKEM</b>	<b>14 634 214</b>	<b>-9 362 331</b>	<b>5 271 883</b>
<b>A.</b>	<b>POHLEDÁVKY ZA UPSANÝ ZÁKLADNÍ KAPITÁL</b>			<b>5 149 806</b>
<b>B.</b>	<b>STÁLÁ AKTIVA</b>	<b>13 780 980</b>	<b>-9 353 494</b>	<b>4 427 486</b>
<b>B. I.</b>	<b>Dlouhodobý nehmotný majetek</b>	<b>282 628</b>	<b>-177 255</b>	<b>25 373</b>
1.	Nehmotné výsledky vývoje			<b>30 585</b>
2.	Ocenitelná práva	84 893	-78 170	6 723
1.	Software	84 604	-77 905	6 699
2.	Ostatní ocenitelná práva	289	-265	24
3.	Goodwill			
4.	Ostatní dlouhodobý nehmotný majetek	116 450	-99 085	17 365
5.	nedokončený dlouhodobý nehmotný majetek	1 285		1 285
1.	Poskytnuté zálohy na dlouhodobý nehmotný majetek			4 774
2.	Nedokončený dlouhodobý nehmotný majetek	1 285		4 774
<b>B. II.</b>	<b>Dlouhodobý hmotný majetek</b>	<b>13 577 902</b>	<b>-9 175 789</b>	<b>4 402 113</b>
1.	Pozemky a stavby	11 738 450	-8 070 238	3 668 212
1.	Pozemky	733 270		733 270
2.	Stavby	11 005 180	-8 070 238	2 934 942
3.	Hmotné movité věci a jejich soubory	1 518 522	-1 074 991	443 531
3.	Oceňovací rozdíly k nabytému majetku	24 562	-24 562	
4.	Ostatní dlouhodobý hmotný majetek	3 765	-797	2 968
1.	Pěstební celky trvalých porostů			
2.	Dospělá zvířata a jejich skupiny			
3.	Jiný dlouhodobý hmotný majetek	3 765	-797	2 968
5.	nedokončený dlouhodobý hmotný majetek	292 603	-5 201	287 402
1.	Poskytnuté zálohy na dlouhodobý hmotný majetek	1 182		1 182
2.	Nedokončený dlouhodobý hmotný majetek	291 421	-5 201	286 220
<b>B. III.</b>	<b>Dlouhodobý finanční majetek</b>	<b>450</b>	<b>-450</b>	<b>0</b>
1.	Podíly - ovládaná nebo ovládající osoba			<b>7</b>
2.	Zápujky a úvěry - ovládaná nebo ovládající osoba			
3.	Podíly - podstatný vliv			
4.	Zápujky a úvěry - podstatný vliv			
5.	Ostatní dlouhodobé cenné papíry a podíly	450	-450	
6.	Zápujky a úvěry - ostatní			
7.	Ostatní dlouhodobý finanční majetek			
1.	Jiný dlouhodobý finanční majetek			
2.	Poskytnuté zálohy na dlouhodobý finanční majetek			
<b>C.</b>	<b>OBĚŽNÁ AKTIVA</b>	<b>850 211</b>	<b>-8 837</b>	<b>841 374</b>
<b>C. I.</b>	<b>Zásoby</b>	<b>7 606</b>	<b>0</b>	<b>7 606</b>
1.	Materiál	7 606		7 606
2.	Nedokončená výroba a polotovary			
3.	Výrobky a zboží			
1.	Výrobky			
2.	Zboží			
4.	Mladá a ostatní zvířata a jejich skupiny			
5.	Poskytnuté zálohy na zásoby			
<b>C. II.</b>	<b>Pohledávky</b>	<b>187 937</b>	<b>-8 837</b>	<b>179 100</b>
<b>C. II. 1.</b>	<b>Dlouhodobé pohledávky</b>	<b>64</b>	<b>0</b>	<b>64</b>
1.	Pohledávky z obchodních vztahů			
2.	Pohledávky - ovládaná nebo ovládající osoba			
3.	Pohledávky - podstatný vliv			
4.	Odozřená daňová pohledávka			
5.	Pohledávky ostatní	64		64
1.	Pohledávky za společnosti			
2.	Dlouhodobé poskytnuté zálohy	64		64
3.	Dohadné účty aktivní			
4.	Jiné pohledávky			
<b>C. II. 2.</b>	<b>Krátkodobé pohledávky</b>	<b>187 873</b>	<b>-8 837</b>	<b>179 036</b>
1.	Pohledávky z obchodních vztahů	153 071	-3 845	149 226
2.	Pohledávky - ovládaná nebo ovládající osoba			
3.	Pohledávky - podstatný vliv			
4.	Pohledávky - ostatní	34 802	-4 992	29 810
1.	Pohledávky za společnosti			
2.	Sociální zabezpečení a zdravotní pojištění			
3.	Stát - daňové pohledávky	11 258		11 258
4.	Krátkodobé poskytnuté zálohy	4 439		4 439
5.	Dohadné účty aktivní	700		700
6.	Jiné pohledávky	18 405	-4 992	13 413
<b>C. III.</b>	<b>Krátkodobý finanční majetek</b>	<b>0</b>	<b>0</b>	<b>0</b>
1.	Podíly - ovládaná nebo ovládající osoba			
2.	Ostatní krátkodobý finanční majetek			
<b>C. IV.</b>	<b>Peněžní prostředky</b>	<b>654 668</b>	<b>0</b>	<b>654 668</b>
1.	Peněžní prostředky v pokladně	336		336
2.	Peněžní prostředky na účtech	654 332		654 332
<b>D.</b>	<b>Časové rozlišení aktiv</b>	<b>3 023</b>	<b>0</b>	<b>3 023</b>
1.	Náklady příštích období	1 777		1 777
2.	Komplexní náklady příštích období			
3.	Příjmy příštích období	1 246		1 246

**ROZVAHA**  
 v plném rozsahu

 ke dni  
**31.12.2018**  
 (v celých tisících Kč)


Povodí Labe, státní podnik

 70890005  
 Víta Nejedlého 951/8, Slezské Předměstí  
 Hradec Králové  
 50003

		Běžné účetní období	Minulé účetní období
<b>PASIVA CELKEM</b>		<b>5 271 883</b>	<b>5 149 805</b>
<b>A.</b>	<b>Vlastní kapitál</b>	<b>4 545 916</b>	<b>4 527 653</b>
<b>A. I.</b>	<b>Základní kapitál</b>	<b>3 637 035</b>	<b>3 459 752</b>
1.	Základní kapitál	3 637 035	3 459 752
2.	Vlastní podíly (-)		
3.	Změny základního kapitálu		
<b>A. II.</b>	<b>Ážio a kapitálové fondy</b>	<b>799 359</b>	<b>793 812</b>
1.	Ážio		
2.	Kapitálové fondy	799 359	793 812
1.	Ostatní kapitálové fondy	799 359	793 812
2.	Oceňovací rozdíly z přecenění majetku a závazků (+/-)		
3.	Oceňovací rozdíly z přecenění při přeměnách obchodních korporací (+/-)		
4.	Rozdíly z přeměn obchodních korporací (+/-)		
5.	Rozdíly z ocenění při přeměnách obchodních korporací (+/-)		
<b>A. III.</b>	<b>Fondy ze zisku</b>	<b>86 642</b>	<b>213 813</b>
1.	Ostatní rezervní fondy	48 522	40 811
2.	Statutární a ostatní fondy	38 020	173 002
<b>A. IV.</b>	<b>Výsledek hospodaření minulých let (+/-)</b>	<b>0</b>	<b>0</b>
1.	Nerozdělený zisk nebo neuhrazená ztráta minulých let (+/-)		
2.	Jiný výsledek hospodaření minulých let (+/-)		
<b>A. V.</b>	<b>Výsledek hospodaření běžného účetního období (+/-)</b>	<b>22 880</b>	<b>60 276</b>
<b>A. VI.</b>	<b>Rozhodnuto o zálohové výplatě podílu na zisku (-)</b>		
<b>B. + C.</b>	<b>Cizí zdroje</b>	<b>709 115</b>	<b>604 227</b>
<b>B.</b>	<b>Rezervy</b>	<b>369 585</b>	<b>303 649</b>
1.	Rezerva na důchody a podobné závazky		
2.	Rezerva na daň z příjmů	458	
3.	Rezervy podle zvláštních právních předpisů		
4.	Ostatní rezervy	369 127	303 649
<b>C. I.</b>	<b>Základní kapitál</b>	<b>339 530</b>	<b>300 578</b>
1.	Dlouhodobé závazky	169 295	161 220
1.	Vydané dluhopisy		
1.	Výměnitelné dluhopisy		
2.	Ostatní dluhopisy		
2.	Základní kapitál		
3.	Základní kapitál		
4.	Základní kapitál		
5.	Základní kapitál		
6.	Základní kapitál		
7.	Základní kapitál		
8.	Základní kapitál		
9.	Základní kapitál		
1.	Základní kapitál		
2.	Základní kapitál		
3.	Základní kapitál		
<b>C. II.</b>	<b>Krátkodobé závazky</b>	<b>170 235</b>	<b>139 358</b>
1.	Vydané dluhopisy		
1.	Výměnitelné dluhopisy		
2.	Ostatní dluhopisy		
2.	Základní kapitál		
3.	Základní kapitál		
4.	Základní kapitál		
5.	Základní kapitál		
6.	Základní kapitál		
7.	Základní kapitál		
8.	Základní kapitál		
1.	Základní kapitál		
2.	Základní kapitál		
3.	Základní kapitál		
4.	Základní kapitál		
5.	Základní kapitál		
6.	Základní kapitál		
7.	Základní kapitál		
<b>D.</b>	<b>Časové rozlišení pasív</b>	<b>18 852</b>	<b>17 925</b>
1.	Výdaje příštích období	18 759	17 834
2.	Výnosy příštích období	93	91

Sestaveno dne:	Jméno a podpis statutárního orgánu:
18.02.2019	Ing. Marián Šebesta



11. 03. 2019

**VÝKAZ ZISKU A ZTRÁTY**  
 v plném rozsahu (v druhovém členění)

 za období končící k  
**31.12.2018**  
 (v celých tisících Kč)


Povodí Labe, státní podnik

70890005

Vita Nejedlého 951/8, Slezské Předměstí

Hradec Králové

50003

		Běžné účetní období	Minulé účetní období
I.	Tržby z prodeje výrobků a služeb	1 141 986	1 124 530
II.	Tržby za prodej zboží		
A.	Výkonová spotřeba	359 663	390 955
1.	Náklady vynaložené na prodané zboží		
2.	Spotřeba materiálu a energie	72 998	76 110
3.	Služby	286 667	314 845
B.	Změna stavu zásob vlastní činnosti (+/-)		
C.	Aktivace (-)	-3 873	-3 728
D.	Osobní náklady	525 159	508 980
1.	Mzdové náklady	376 977	365 727
2.	Náklady na sociální zabezpečení, zdravotní pojištění a ostatní náklady	148 182	143 253
1.	Náklady na sociální zabezpečení a zdravotní pojištění	127 038	123 103
2.	Ostatní náklady	21 144	20 150
E.	Úpravy hodnot v provozní oblasti	209 682	192 959
1.	Úpravy hodnot dlouhodobého nehmotného a hmotného majetku	205 559	196 218
1.	Úpravy hodnot dlouhodobého nehmotného a hmotného majetku - trvalé	202 741	198 819
2.	Úpravy hodnot dlouhodobého nehmotného a hmotného majetku - dočasné	2 818	-2 601
2.	Úpravy hodnot zásob		
3.	Úpravy hodnot pohledávek	4 123	-3 259
III.	Ostatní provozní výnosy	58 270	101 539
1.	Tržby z prodaného dlouhodobého majetku	12 191	9 643
2.	Tržby z prodaného materiálu	29	36
3.	Jiné provozní výnosy	46 050	91 860
F.	Ostatní provozní náklady	79 906	66 939
1.	Zůstatková cena prodaného dlouhodobého majetku	177	841
2.	Prodávající materiál		
3.	Daně a poplatky	5 262	4 097
4.	Rezervy v provozní oblasti a komplexní náklady příštích období	65 477	47 680
5.	Jiné provozní náklady	8 990	14 121
*	Provozní výsledek hospodaření (+/-)	29 719	70 062
IV.	Výnosy z dlouhodobého finančního majetku - podíly	0	0
1.	Výnosy z podílů - ovládaná nebo ovládající osoba		
2.	Ostatní výnosy z podílů		
G.	Náklady vynaložené na prodané podíly		
V.	Výnosy z ostatního dlouhodobého finančního majetku		
1.	Výnosy z ostatního dlouhodobého finančního majetku - ovládaná nebo ovládající osoba		
2.	Ostatní výnosy z ostatního dlouhodobého finančního majetku		
H.	Náklady související s ostatním dlouhodobým finančním majetkem		
VI.	Výnosové úroky a podobné výnosy	2 754	1 806
1.	Výnosové úroky a podobné výnosy - ovládaná nebo ovládající osoba		
2.	Ostatní výnosové úroky a podobné výnosy	2 754	1 806
I.	Úpravy hodnot a rezervy ve finanční oblasti	7	45
J.	Nákladové úroky a podobné náklady	0	0
1.	Nákladové úroky a podobné náklady - ovládaná nebo ovládající osoba		
2.	Ostatní nákladové úroky a podobné náklady		
VII.	Ostatní finanční výnosy	3	50 004
K.	Ostatní finanční náklady	375	50 021
*	Finanční výsledek hospodaření (+/-)	2 375	1 744
**	Výsledek hospodaření před zdaněním (+/-)	32 094	71 806
L.	Daň z příjmů	9 214	11 530
1.	Daň z příjmů splatná	1 139	2 125
2.	Daň z příjmů odložená (+/-)	8 075	9 405
**	Výsledek hospodaření po zdanění (+/-)	22 880	60 276
M.	Převod podílu na výsledku hospodaření společníkům (+/-)		
***	Výsledek hospodaření za účetní období (+/-)	22 880	60 276
*	Čistý obrát za účetní období	1 203 013	1 277 979

Sestaveno dne: Jméno a podpis statutárního orgánu:

18.02.2019 Ing. Marián Šebesta



**Účetní jednotka Povodí Labe, státní podnik**

**Příloha v účetní závěrce k 31. prosinci 2018**

## 1. POPIS STÁTNÍHO PODNIKU

Povodí Labe, státní podnik (dále jen „státní podnik“) je státní podnik, se sídlem na adrese Víta Nejedlého 951/8, Slezské Předměstí, PSČ 500 03 Hradec Králové, identifikační číslo 70890005. Státní podnik byl zapsán do obchodního rejstříku Krajského soudu v Hradci Králové pod spisovou značkou A 9473. Zakladatelem státního podniku je Ministerstvo zemědělství se sídlem Těšnov 65/17, Praha – Nové Město, PSČ 110 00, IČ 00020478.

Statutárním orgánem je generální ředitel Ing. Marián Šebestá, zástupci statutárního orgánu pak v následujícím pořadí investiční ředitel Ing. Petr Martínek, technický ředitel Ing. Pavel Řehák a finanční ředitelka Ing. Marie Dušková.

Státní podnik nemá žádné rozhodující ani podstatné podíly v obchodních společnostech.

Hlavním předmětem činnosti je výkon správy povodí, kterou se rozumí správa významných vodních toků, činnosti spojené se zjišťováním a hodnocením stavu povrchových a podzemních vod v oblasti povodí Horního a středního Labe a dále na vlastním toku Labe pod soutokem s Vltavou po státní hranici a další činnosti, které vykonávají správci povodí podle zákona č. 254/2001 Sb., o vodách a o změně některých zákonů (vodní zákon), ve znění pozdějších předpisů, zákona č. 305/2000 Sb., o povodích, a souvisejících právních předpisů, včetně správy drobných vodních toků, jejichž správcem byl podnik určen.

Od r. 2016 je platné organizační členění:

1. Závod Jablonec nad Nisou
2. Závod Pardubice
3. Závod Roudnice nad Labem
4. Ředitelství státního podniku se sídlem v Hradci Králové.

V roce 2018 se pokračovalo se snižováním počtu zaměstnanců. K 31. 12. 2018 je průměrný stav zaměstnanců přepočtených na plně zaměstnané 884,1, tj. snížení oproti předcházejícímu roku o 10 zaměstnanců. Meziroční růst mzdových nákladů 2017/2018 byl 3 %.

V roce 2018 byly provedeny tyto změny v zápisu do obchodního rejstříku:

1. Od 18.1.2018 je osobou pověřenou jednat jménem zakladatele Ing. Aleš Kendík, náměstek pro řízení Sekce vodního hospodářství.
2. Změna složení dozorčí rady. Změna proběhla u člena dozorčí rady voleného z řady zaměstnanců. Člen dozorčí rady Ing. Bohumil Pleskač ukončil členství v dozorčí radě na základě ukončení volebního období. Byl zvolen nový člen od září 2018 Ing. Aleš Krška.
3. Navýšení základního kapitálu o 177 282 tis. Kč, celková výše je 3 637 035 tis. Kč.

## ZÁKLADNÍ VÝCHODISKA PRO VYPRACOVÁNÍ ÚČETNÍ ZÁVĚRKY

Přiložená individuální účetní závěrka byla připravena v souladu se zákonem č. 563/1991 Sb., o účetnictví, ve znění pozdějších předpisů (dále jen „zákon o účetnictví“) a prováděcí vyhláškou č. 500/2002 Sb., kterou se provádějí některá ustanovení zákona č. 563/1991 Sb., o účetnictví, ve znění pozdějších předpisů, pro účetní jednotky, které jsou podnikateli účtujícími v soustavě podvojného účetnictví, ve znění pozdějších předpisů, v platném znění (dále jen „prováděcí vyhláška k zákonu o účetnictví“).

## 2. OBECNÉ ÚČETNÍ ZÁSADY, ÚČETNÍ METODY A JEJICH ZMĚNY A ODCHYLKY

Způsoby oceňování při sestavení účetní závěrky za rok 2018 jsou následující:

### a) Dlouhodobý nehmotný majetek

Dlouhodobý nehmotný majetek se oceňuje v pořizovacích cenách, které obsahují cenu pořízení a náklady s pořízením související.

Dlouhodobý nehmotný majetek vytvořený ve státním podniku se oceňuje vlastními náklady, které zahrnují náklady na materiál, energii, PHM, mzdy vč. sociálního a zdravotního pojištění, odpisy.

**Účetní jednotka Povodí Labe, státní podnik**  
**Příloha v účetní závěrce k 31. prosinci 2018**

Dlouhodobý nehmotný majetek je odepisován do nákladů na základě předpokládané doby životnosti příslušného majetku.

	Název	% účetního odpisu
1	Software, studie, profily, ostatní nehmotný majetek	20
2	Drobný dlouhodobý nehmotný majetek 20 000-60 000 Kč	33,3

Dlouhodobý nehmotný majetek v ocenění nad 60 000 Kč je odepisován po dobu 5 let, tj. ve výši 20%. Do dlouhodobého nehmotného majetku jsou zahrnuty i studie a plány, které jsou zpracovávány na základě zákona č. 254/2001 Sb. o vodách, včetně změn a doplňků.

Náklady na technické zhodnocení dlouhodobého nehmotného majetku zvyšují jeho pořizovací cenu. Opravy a údržba se účtují do nákladů.

**b) Dlouhodobý hmotný majetek**

Dlouhodobý hmotný majetek se oceňuje v pořizovacích cenách, které zahrnují cenu pořízení, náklady na dopravu, poštovné a další náklady s pořízením související.

Dlouhodobý hmotný majetek vytvořený ve státním podniku se oceňuje vlastními náklady, které zahrnují náklady na materiál, energii, pohonné hmoty, mzdy vč. sociálního a zdravotního pojištění, odpisy.

Dlouhodobý hmotný majetek získaný bezúplatně od jiné státní organizace se oceňuje ve stejných pořizovacích cenách i oprávkách, v jakých byl oceněn u původní státní organizace. Vlastnictví se nemění, převádí se jen právo hospodaření. Účtuje se ve prospěch účtu ostatních kapitálových fondů.

Ocenění dlouhodobého hmotného majetku se snižuje o dotace ze státního rozpočtu.

Náklady na technické zhodnocení dlouhodobého hmotného majetku zvyšují jeho pořizovací cenu. Opravy a údržba se účtují do nákladů.

Opravná položka k nabytému majetku vznikla v roce 1996. Jednalo se o nákup dvou elektráren, které se koupily za cenu vyšší, než byl znalecký posudek. Opravná položka je již odepsána. V rozvaze je tato opravná položka vykázána na řádku oceňovací rozdíl k nabytému majetku.

Odpisy jsou vypočteny na základě pořizovací ceny a předpokládané doby životnosti příslušného majetku. Odpisový plán dlouhodobého majetku je stanoven pro již zařazený dlouhodobý majetek podle klasifikace produkce CZ-CPA a klasifikace stavebních děl CZ-CC rovnoměrně z hlediska doby upotřebitelnosti. Pro nově nakupované jednotlivé druhy dlouhodobého majetku byly vytvořeny skupiny podle doby upotřebitelnosti.

	Název	% účetního odpisu
1	Osobní a nákladní automobily	17
2	Avia, traktory, přívěsy a návěsy, sekačky, bagry, univerzální nosiče, frézy apod	10
3	Motorové čluny, pontony, navijáky, štěpkovače, záznamová technika, monitorovací stanice	10
4	Lodní motory, motorgenerátory, elektrocentrály, telefonní ústředny, měřicí přístroje, čerpadla	10
5	Lodě, plavidla, norné stěny, mobilní hrazení, vaky, ostatní stroje, přístroje a zařízení	10
6	Výpočetní technika, scannery, kopírky, videotechnika	16
7	Obory odvětví 832 a 833	1
8	Ostatní budovy a stavby	2
9	Montované stavby ze dřeva a kovů	10
10	Drobný dlouhodobý hmotný majetek 20 000-40 000 Kč	33,3
11	Dopravní prostředky do 20 000 Kč	33,3

**Účetní jednotka Povodí Labe, státní podnik**  
**Příloha v účetní závěrce k 31. prosinci 2018**

12	Věcná břemena – oprávněná nad 40 tis Kč	20
13	Pořízený dlouhodobý hmotný majetek – odpisovaný, který bude vyřazen z důvodu investiční výstavby a bude do doby vyřazení využíván	Účetní odpisy=daňovým odpisům

Odpisový plán tvoří přílohu organizační směrnice o účetnictví a daňové uznatelnosti nákladů. Budovy se odpisují rovnoměrně po dobu 45 let, stavby se odpisují rovnoměrně po dobu 100 nebo 50 let, pro ostatní dlouhodobý majetek byl stanoven odpis odpovídající předpokládanému procentu opotřebení. Výjimku tvoří platinové misky, které jsou používány v laboratořích. Tyto jsou odpisovány jednorázově na konci roku podle opotřebení, což představuje úbytek hmotnosti vyjádřený v Kč zjištěný převážením. Pořízený drobný majetek v ocenění do 20 000 Kč je zaúčtován do nákladů. Dále je veden v operativní evidenci. Výjimku tvoří dopravní prostředky v ocenění do 20 000 Kč, které jsou odpisovány po dobu 3 let a zařazeny v evidenci dlouhodobého majetku z důvodu návaznosti na SW, který sleduje provoz dopravních prostředků. Drobný dlouhodobý majetek v ocenění od 20 000 Kč do 40 000 Kč (resp. 60 000 Kč u nehmotného majetku) je veden v účetnictví na účtě 022800 (resp. 013200) a je odpisován rovnoměrně po dobu 3 let.

Jiný dlouhodobý majetek – věcná břemena oprávněná jsou účtována v pořizovací ceně do 40 tis. Kč do nákladů. V pořizovací ceně nad 40 tis. Kč jsou rovnoměrně odpisována po dobu 5 let. Daňové odpisy jsou shodné s účetními.

Pokud dochází k poklesu účetní hodnoty u dlouhodobého hmotného majetku, tvoří státní podnik opravnou položku z důvodu dočasného poškození. Náklady na technické zhodnocení dlouhodobého nehmotného majetku zvyšují jeho pořizovací cenu. Opravy a údržba se účtují do nákladů.

**c) Finanční majetek**

Dlouhodobý finanční majetek - k datu účetní závěrky státní podnik vlastní 9 akcií společnosti Přístav Pardubice a.s.

Krátkodobý finanční majetek - k datu účetní závěrky státní podnik nevlastní obchodovatelné cenné papíry.

**d) Peněžní prostředky**

Peněžní prostředky tvoří ceniny, peníze v hotovosti a peněžní prostředky na bankovních účtech.

**e) Zásoby**

Nakupované zásoby jsou účtovány podle způsobu A a oceňovány podle vnitropodnikového ceníku. Odchyly od skutečné pořizovací ceny byly účtovány na účet oceňovací odchyly k materiálu a jejich rozpouštění se provádělo měsíčně dle vzorce:

$$P = \frac{(Oz+Op) \times 100}{Zz+Zp} \quad Os = \frac{Sb \times P}{100}$$

- P procento cenových odchylek ze zásob
- Oz stav cenových odchylek na počátku běžného měsíce
- Op přírůstek cenových odchylek za běžný měsíc
- Zz stav zásob na počátku běžného měsíce
- Zp přírůstek zásob za běžný měsíc
- Os cenové odchylyk připadající na spotřebu
- Sb spotřeba zásob za běžný měsíc

Pořizovací cena zásob zahrnuje náklady na jejich pořízení včetně nákladů s pořízením souvisejících. Vedlejšími pořizovacími náklady, které jsou zahrnovány do pořizovacích cen zásob, bylo přepravné, poštovní, balné. V případě dovozu vlastní dopravou jsou aktivovány tyto náklady – odpisy daného dopravního prostředku, náklady na pohonné hmoty, mzda řidiče vč. sociálního a zdravotního pojištění a pojištění vozidla. Oceňovací odchylyk nejsou účtovány u zásob – výzisků, které vznikly při investiční výstavbě z dotace.

**f) Pohledávky**

Pohledávky se oceňují při svém vzniku jmenovitou hodnotou. Ocenění neuhrazených pohledávek po splatnosti se snižuje pomocí opravných položek na vrub nákladů a to na základě individuálního posouzení jednotlivých dlužníků a věkové struktury pohledávek.



Dohadné účty aktivní se oceňují na základě odborných odhadů a propočtů.

V položce jiné pohledávky se vykazují především pohledávky, které nesouvisí s obchodními vztahy, ale jedná se o pohledávky, které vznikly na základě v minulosti spravovaných agend – úplaty za odběr podzemní vody a úplaty za vypouštění odpadních vod do vod povrchových. Předmětné pohledávky jsou přihlášeny v insolvenčních řízeních a nejsou na ně tvořeny opravné položky. Získané částky jsou odváděny Státnímu fondu životního prostředí jako jejich příjem. Tyto agendy v současné době spravují finanční úřady.

#### **g) Vlastní kapitál**

Základní kapitál státního podniku se vykazuje ve výši zapsané v obchodním rejstříku krajského soudu.

Ostatní kapitálové fondy jsou tvořeny bezúplatným nabytím dlouhodobého majetku a finančních prostředků.

Podle Zakládací listiny státního podniku státní podnik vytváří rezervní fond. Minimální výše již bylo dosaženo. V r. 2018 byl přiděl do fondu rezerv ve výši 7 811 tis. Kč.

V říjnu r. 2018 bylo Zakladatelem rozhodnuto navýšit kmenové jmění státního podniku o částku 177 282 tis. Kč z vlastních zdrojů podniku evidované ve statutárním fondu investic.

Podle platného Statutu státního podniku státní podnik tvoří dále fond kulturních a sociálních potřeb, fond odměn, sociální fond a dále lze tvořit případně i fond investic.

#### **h) Cizí zdroje**

Státní podnik nevytváří zákonné rezervy ve smyslu zákona o rezervách, vytváří jen účetní rezervy na jednotlivé tituly dle platné organizační směrnice. Jedná se o rezervy na velké opravy dlouhodobého vodohospodářského majetku, které nelze vytvářet ve smyslu zákona o rezervách, protože nelze v budoucnosti dodržet podmínky tohoto zákona. Rezervy na náhrady škod, které by mohly vyplynout z konkrétních soudních sporů. Rezerva na náklady spojené s prováděním zabezpečovacích prací při povodních a na náklady spojené s opravami dlouhodobého majetku v důsledku povodní – povodňové škody. Na základě odborného posudku zpracovaného na základě povodňových zpráv z povodňových událostí minulých období bude každoročně ve výši 10% do výše 117 mil. tvořena rezerva na povodňové škody. Rezerva na budoucí opravu a údržbu dlouhodobého majetku pořízeného z dotace bude v návaznosti na změnu účetní metody dle Metodického pokynu Ministerstva zemědělství zrušena k 1. 1. 2019.

Dlouhodobé i krátkodobé závazky se vykazují ve jmenovitých hodnotách.

Dohadné účty pasivní jsou oceňovány na základě odborných odhadů a propočtů. Rozdělují se na krátkodobé a dlouhodobé.

#### **i) Devizové operace**

Majetek a závazky pořízené v cizí měně se oceňují v českých korunách a k rozvahovému dni byly položky peněžité povahy oceněny kurzem platným k 31. 12. vyhlášeným Českou národní bankou.

Kurzové rozdíly jsou účtovány ke dni uskutečnění účetního případu právě platnými kurzy. Těmito dny byly stanoveny:

- den vystavení faktury státním podnikem uvedený na faktuře a den provedení platby podle výpisu z banky
- den přijetí faktury, tj. razítko z podatelny a den provedení úhrady podle výpisu z banky.

Valutové pokladny jsou vedeny v pevném kurzu (kurz ke dni 31. 12. předchozího roku).

Devizový účet je zřízen v měně EUR a je veden v aktuálním kurzu.

Realizované i nerealizované kurzové zisky a ztráty se účtují do finančních výnosů nebo finančních nákladů běžného roku.

#### **j) Použití odhadů**

**Účetní jednotka Povodí Labe, státní podnik**  
**Příloha v účetní závěrce k 31. prosinci 2018**

Sestavení účetní závěrky vyžaduje, aby vedení státního podniku používalo odhady a předpoklady, jež mají vliv na vykazované hodnoty majetku a závazků k datu účetní závěrky a na vykazovanou výši výnosů a nákladů za sledované období. Vedení státního podniku stanovilo tyto odhady a předpoklady na základě všech jemu dostupných relevantních informací. Nicméně, jak vyplývá z podstaty odhadu, skutečné hodnoty v budoucnu se mohou od těchto odhadů odlišovat.

**k) Účtování výnosů a nákladů**

Výnosy a náklady se účtují časově rozlišené, tj. do období, s nímž věcně i časově souvisejí.

**l) Daň z příjmů**

Daň z příjmů se počítá za pomoci platné daňové sazby z účetního zisku zvýšeného nebo sníženého o trvale nebo dočasně daňově neuznatelné náklady a nezdaňované výnosy (např. tvorba a zúčtování ostatních rezerv a opravných položek, náklady na reprezentaci, rozdíl mezi účetními a daňovými odpisy atd.). Dále se zohledňují položky snižující základ daně, odčitatelné položky a slevy na dani z příjmů.

**Odložená daňová povinnost** odráží daňový dopad přechodných rozdílů mezi zůstatkovými hodnotami aktiv a pasiv z hlediska účetnictví a stanovení základu daně z příjmu s přihlédnutím k období realizace.

Vzhledem k tomu, že účetní závěrka předchází konečnému výpočtu daně z příjmů, vytváří státní podnik rezervu na daň z příjmů. Následující účetní období je rezerva zrušena a do nákladů je zaúčtována skutečná výše daně z příjmu.

**m) Dotace**

Státní podnik získává dotace provozní a investiční. Dotace přijatá na úhradu nákladů se účtuje do provozních výnosů. Dotace přijatá na pořízení a rekonstrukci dlouhodobého majetku včetně technického zhodnocení snižuje pořizovací cenu. Hodnota dotace na dlouhodobý majetek je evidována v podrozvahové evidenci.

**3. DLOUHODOBÝ MAJETEK**

**a) Dlouhodobý nehmotný majetek (v tis. Kč)**

Výši dlouhodobého nehmotného majetku v tis. Kč představuje následující tabulka:

Název	2017		2018		Zůstatková cena	
	Požiz. cena	Oprávký	Požiz. cena	Oprávký	2017	2018
Software	80 055	72 884	81 957	75 614	7 171	6 343
Drobný software	2 516	2 062	2 647	2 290	454	356
Ocenitelná práva	288	244	288	265	45	23
Studie	108 768	90 626	114 899	97 534	18 141	17 365
Podélné profily	1 551	1 551	1 551	1 551	0	0
<b>Celkem</b>	<b>193 178</b>	<b>167 367</b>	<b>201 343</b>	<b>177 255</b>	<b>25 811</b>	<b>24 088</b>

Souhrnná výše nehmotného majetku neuvedeného v rozvaze k 31. 12. 2018 je v celkové výši v pořizovacích cenách 1 597 tis. Kč, (k 31. 12. 2017 ve výši 4 796 tis. Kč).

**b) Dlouhodobý hmotný majetek (v tis. Kč)**

Výši dlouhodobého hmotného majetku v tis. Kč představuje následující tabulka:

Název	2017		2018		Zůstatková cena	
	Požiz. cena	Oprávký	Požiz. cena	Oprávký	2017	2018
Budovy	619 284	258 536	633 181	271 764	360 748	361 417
Stavby	10 293 278	7 642 708	10 372 000	7 731 764	2 650 570	2 640 236
Energetické a hnací stroje	317 867	131 566	321 235	154 683	186 301	166 552
Pracovní stroje	356 737	265 150	344 096	268 072	91 587	76 024

**Účetní jednotka Povodí Labe, státní podnik**  
**Příloha v účetní závěrce k 31. prosinci 2018**

Přístroje a zvláštní zařízení	408 900	353 854	415 833	363 964	55 046	51 869
Dopravní prostředky	428 081	259 031	392 322	249 467	169 050	142 855
Inventář	8 568	8 527	8 519	8 484	41	35
DHM 20000-40000 Kč	37 200	27 563	36 516	30 321	9 637	6 195
Jiný DHM - věcná břemena "Oprávněná"	917	701	956	797	216	159
Pozemky	713 022	0	733 270	0	713 021	733 270
Umělecká díla	2 809	0	2 809	0	2 809	2 809
<b>Celkem</b>	<b>13 186 663</b>	<b>8 947 636</b>	<b>13 260 737</b>	<b>9 079 316</b>	<b>4 239 028</b>	<b>4 181 421</b>

Dlouhodobý hmotný majetek odpisovaný (tj. bez pozemků a uměleckých děl), který je zařazen ve sk. 02 má k 31. 12. 2018 celkovou pořizovací hodnotu 12 524 658 tis. Kč, (k 31. 12. 2017 měl hodnotu 12 470 833 tis. Kč). Oprávky k tomuto majetku mají hodnotu 9 079 316 tis. Kč, (k 31. 12. 2017 měly hodnotu 8 947 637 tis. Kč), což představuje 72,49 % opotřebení, (k 31. 12. 2017 představovalo opotřebení 71,75 %).

Státní podnik má upraveno ocenění dlouhodobého hmotného majetku převzatého od ZHVS. Při převzetí byla v r. 2011 vytvořena opravná položka ke stavbám, které byly ve velmi špatném stavu. Opravná položka byla zaúčtována ve výši 76 438 tis Kč. Zůstatek opravné položky k 31. 12. 2018 je ve výši 66 710 tis. Kč.

Název	2017		2018		Konečný stav	
	Počáteční stav	Zrušení části OP	Počáteční stav	Zrušení části OP	2017	2018
OP ke stavbám	70 458	2 601	67 857	1 148	67 857	66 710

Přírůstky a úbytky vybraného dlouhodobého hmotného majetku dle skupin v pořizovacích cenách (v tis. Kč):

Název	2017		2018	
	Přírůstek	Úbytek	Přírůstek	Úbytek
Budovy	12 901	693	14 842	946
Stavby	82 937	4 709	79 280	559
Energetické a hnací stroje	12 973	58	3 539	171
Pracovní stroje	54 948	11 554	2 104	14 744
Přístroje a zvláštní zařízení	11 962	6 776	8 553	1 621
Dopravní prostředky	68 131	22 072	5 662	41 421
Jiný DHM - věcná břemena "Oprávněná"	917	0	39	0
Pozemky	23282	4 638	24 986	4 737
<b>Celkem</b>	<b>268 051</b>	<b>50 500</b>	<b>139 005</b>	<b>64 199</b>

Mezi nejvýznamnější přírůstky dlouhodobého majetku v r. 2018 patří:

Zařazení protipovodňových opatření v pořizovací ceně z vlastních zdrojů a dotací. Např. Vrchlice, Velký rybník - obnova spodních výpustí, vlastní zdroje 12 030 tis. Kč, dotace 22 666 tis. Kč, Jizera, Turnov – zvýšení ochrany města rekonstrukcí koryta, vlastní zdroje 4 060 tis. Kč, dotace 16 774 tis. Kč. Metuje, Dolsko Jez - rekonstrukce jezového uzávěru a výstavba manipulační lávky z vlastních zdrojů 15 959 tis. Kč. Pořizovací cena zařazovaného dlouhodobého majetku je snížena o poskytnutou dotaci.

Další významné přírůstky:

Rozkošský potok, VD ROZKOŠ – změna napájení limnigrafu z vlastních zdrojů 8 871 tis. Kč. Budova technickoprovozní Žamberk – rekonstrukce budovy a provozního střediska z vlastních zdrojů 5 695 tis. Kč. MVE Seč – technologie – rekonstrukce a modernizace z vlastních zdrojů 1 586 tis. Kč, náhradní zdroj pro jez VD České Kopisty z vlastních zdrojů 1 271 tis. Kč, Přívěsy AGADOS 6 Ks z dotace Ministerstva zemědělství k PPO III. Labe, Mělník v celkové výši 11 056 tis. Kč a z vlastních zdrojů 4 tis. Kč. Studie proveditelnosti revitalizačních opatření z POP z vlastních zdrojů 4 020 tis. Kč a z dotace 24 683 tis. Kč. Pracovní stroje a zařízení v celkové hodnotě z vlastních zdrojů 1 892 tis. Kč, přístroje a zvláštní technická zařízení v celkové hodnotě z vlastních zdrojů 8 553 tis. Kč, dopravní prostředky – traktory, nákladní automobil, přívěsy, návěsy a loď v celkové hodnotě z vlastních zdrojů 5 522 tis. Kč.

V roce 2018 státní podnik získal v rámci převodu práva hospodařit bezúplatně od státních organizací pozemky v pořizovací ceně 5 517 tis. Kč, (v r. 2016 ve výši 2 464 tis. Kč), z toho Ředitelství vodních cest

**Účetní jednotka Povodí Labe, státní podnik**  
**Příloha v účetní závěrce k 31. prosinci 2018**

ČR převedlo na státní podnik formou souhlasného prohlášení pozemky v celkové hodnotě 1 922 tis. Kč. V rámci převodu práva hospodařit převedl bezúplatně státní podnik na jiné státní organizace dlouhodobý majetek v pořizovací ceně v celkové výši 80 tis. Kč.

Mezi nejvýznamnější úbytky r. 2018 patří pracovní stroje, zařízení a dopravní prostředky, které byly již zastaralé a opotřebované. Vzhledem k jejich stáří byly již všechny odepsány. Hodnota vyřazených strojů, přístrojů a zařízení byla v pořizovací ceně 16 365 tis. Kč a dopravní prostředky v pořizovací ceně 41 421 tis. Kč, z toho bylo vyřazeno prodejem v celkové pořizovací ceně 40 993 tis. Kč

K 31. 12. 2018 souhrnná výše drobného hmotného majetku neuvedeného v rozvaze je uvedena v pořizovacích cenách v celkové výši 123 079 tis. Kč, (k 31. 12. 2017 ve výši 122 678 tis. Kč). K 31. 12. 2018 souhrnná výše dokončeného dlouhodobého majetku pořízeného z dotací, neuvedeného v rozvaze je v pořizovacích cenách v celkové výši 7 639 833 tis. Kč, (k 31. 12. 2017 ve výši 7 564 151 tis. Kč).

Dlouhodobý majetek zapisovaný do katastru nemovitostí je na konci účetního období účtován na zvláštní analytický účet v závislosti na datu předání na katastr nemovitostí. Po nabytí právních účinků vkladu do katastru nemovitostí dochází k účetnímu převodu na běžný analytický účet, který slouží ke sledování konkrétního druhu dlouhodobého majetku.

Věcným břemenem jsou zatíženy pozemky v celkové pořizovací ceně 114 245 tis. Kč. Tato práva jsou vedena v podrozvahové evidenci a na inventární kartě majetku. Jedná se především o umístění inženýrských sítí. Věcným břemenem je zatížena také jedna budova v pořizovací ceně 6 053 tis. Kč. Státní podnik má právo odpovídající věcnému břemeni na pozemcích za celkovou úplatu ve výši 1 775 tis. Kč. Jedná se především o přístupy k vodním dílům, vodním tokům a služebností rozlivu. Věcná břemena oprávněná jsou od r. 2016 v rozvaze účtována jako jiný dlouhodobý hmotný majetek, k 31. 12. 2018 v celkové výši 956 tis. Kč.

Státní podnik nemá žádný majetek zatížený zástavním právem.

**c) Dlouhodobý finanční majetek (v tis. Kč)**

Státní podnik měl k 31. 12. 2018 ve svém držení 9 ks akcií společnosti Přístav Pardubice, a. s. v celkové nominální hodnotě 450 tis. Kč. K tomuto dlouhodobému finančnímu majetku je postupně vytvářena opravná položka, v roce 2018 ve výši 7 tis. Kč. Celkem je již vytvořena opravná položka ve výši 450 tis. Kč. K 31. 12. 2018 finanční majetek vykazuje nulovou zůstatkovou hodnotu.

**4. ZÁSoby**

Státní podnik eviduje ve skladové evidenci zásoby materiálu k 31. 12. 2018 v hodnotě 7 606 tis. Kč, (k 31. 12. 2017 ve výši 9 053 tis. Kč) vč. oceňovacích odchylek.

**5. POHLEDÁVKY**

Pohledávky z obchodního styku k 31.12.2018 jsou celkem ve výši 153 071 tis. Kč, z toho po lhůtě splatnosti celkem 8 271 tis. Kč, včetně přihlášek v konkurzu nebo v insolvenčním řízení. Stav a pohyb všech opravných položek k pohledávkám uvádí následující tabulka:

Název	2018	2018	2018	2018
	počáteční stav	tvorba	zrušení	konečný stav
OP k pohledávkám po 31. 12. 1994 nad rok	429	0	14	415
OP daňově neuznané	2 434	4 613	325	6 722
OP na pohledávky v konkurzu a insolvenčním řízení	1 851	26	177	1 700
<b>Celkem</b>	<b>4 714</b>	<b>4 639</b>	<b>516</b>	<b>8 837</b>

Opravné položky k pohledávkám z obchodních vztahů k 31.12.2018 jsou ve výši 3 845 tis. Kč, opravné položky k jiným pohledávkám k 31. 12. 2018 jsou ve výši 4 992 tis. Kč.

## Účetní jednotka Povodí Labe, státní podnik Příloha v účetní závěrce k 31. prosinci 2018

K 31. 12. 2018 pohledávky po lhůtě splatnosti více než 360 dní jsou ve výši 3 884 tis. Kč, (k 31. 12. 2017 ve výši 3 231 tis. Kč).

Státní podnik z důvodu nedobytnosti a neuspokojení pohledávek v konkurzním řízení odepsal do nákladů v roce 2018 pohledávky ve výši 208 tis. Kč, (v roce 2017 ve výši 434 tis. Kč). Tyto pohledávky jsou nadále vedeny na podrozvahových účtech.

K 31. 12. 2018 má státní podnik dlouhodobou pohledávku ve výši 64 tis. Kč z titulu dlouhodobé zálohy na poštovné a zálohy na soudní poplatky.

Jiné pohledávky jsou tvořeny především pohledávkami, které nesouvisí s obchodními vztahy, ale jedná se o pohledávky, které vznikly na základě v minulosti spravovaných agend – úplaty za odběr podzemní vody a úplaty za vypouštění odpadních vod do vod povrchových, pohledávky z přidělu FKSP, pohledávky za náhradami škod.

Dohadné účty aktivní zahrnují především budoucí vyúčtování plateb nájemníkům za energie, tj. plyn, elektřina, vodné a stočné.

## 6. DOTACE

Státní podnik získává dotace provozní a investiční. Jednotlivé druhy obdržených dotací popisuje následující tabulka:

Přehled dotací (v tis. Kč)	2017		2018	
	Neinvestiční	Investiční	Neinvestiční	Investiční
Na Plán dílčího povodí Horního a středního Labe a Plánu dílčího povodí Lužické Nisy a ostatní přítoky Odry od Pardubického kraje				750
na protipovodňová opatření od MZe program 129 260		67 109		125 576
na protipovodňová opatření od města Mělník		1 000		6 000
na protipovodňová opatření od města Žamberk		3 500		3 500
Podpora opatření na drobných vodních tocích a malých vodních nádržích 129 290	30 881	5 997	19 739	19 860
financování oprav a údržby dopravně významných vnitrozemských vodních cest od SFDI	26 000		20 659	255
Operační program Životní prostředí 2014-2020, od SFŽP, program 115 310				4 729
<b>Celkem</b>	<b>56 881</b>	<b>77 606</b>	<b>40 398</b>	<b>160 670</b>

V rámci programu 129 260 Podpora prevence před povodněmi III státní podnik od Ministerstva zemědělství ČR v roce 2018 obdržel a skutečně použil 120 650 tis. Kč. Tato suma je včetně částky 1 337 tis. Kč, o které bylo účtováno v roce 2017, a proplacena dodavatelům byla v roce 2018.

K akcím jednotlivých podprogramů byly v roce 2018 od dodavatelů přijaty doklady hrazené z dotace ve výši 125 576 tis. Kč. Z toho ale částka ve výši 6 264 tis. Kč bude hrazena z dotace až v roce 2019. Důvodu akruálního principu jejího vykázání o ní bylo ale účtováno již v roce 2018. Zůstatek nároku na dotace následujícího roku ve výši 6 264 tis. Kč je uveden na účtu 371108.

Na základě smlouvy s navrhovatelem protipovodňového opatření obdržel státní podnik v r. 2018 dotace od Města Mělník ve výši 6 000 tis. Kč. Tato dotace byla užita v souladu se smlouvou o poskytnutí investiční dotace.

Od Města Žamberk státní podnik obdržel dotaci ve výši 3 500 tis. V roce 2018 prostředky nebyly čerpány a celá částka zůstává pro použití v roce 2019.

V rámci programu 129 290 Podpora opatření na drobných vodních tocích a malých vodních nádržích státní podnik od Ministerstva zemědělství ČR v roce 2018 obdržel a skutečně použil 38 576 tis. Kč. Tato částka je včetně 149 tis. Kč, které jsou zahrnuty v účetnictví roku 2017, avšak uhrazeny dodavateli byly až v roce 2018. V účetnictví roku 2018 je dále z akruálního principu zahrnuta i částka 1 171 tis. Kč, která ale bude z dotace uhrazena až v roce 2019.

V rámci programu 115 310 Operační program Životní prostředí 2014-2020 od Ministerstva životního prostředí v roce 2018 obdržel a skutečně použil 906 tis. Kč. V účetnictví roku 2018 je z aktuálního principu zahrnuta i částka 3 823 tis. Kč, která ale bude z dotace uhrazena až v roce 2019.

Od Pardubického kraje státní podnik obdržel dotaci ve výši 750 tis. Kč. V roce 2018 prostředky nebyly čerpány a celá částka zůstává pro použití v roce 2019.

## **7. KRÁTKODOBÝ FINANČNÍ MAJETEK A PENĚŽNÍ PROSTŘEDKY**

Peněžní prostředky k 31. 12. 2018 jsou v celkové výši 654 668 tis. Kč, z toho na bankovních účtech 654 332 tis. Kč, peníze a ceniny 336 tis. Kč. Přijaté úroky na bankovních účtech za r. 2018 byly zaúčtovány v celkové výši 2 754 tis. Kč a přijaty k 31.12.2018 ve výši 1 530 tis. Kč.

## **8. ČASOVÉ ROZLIŠENÍ AKTIV**

Náklady příštích období zahrnují především pojištění dlouhodobého majetku, předplatné, zůstatky PHM v nádržích a aktualizace SW. Jsou účtovány do nákladů období, do kterého věcně a časově přísluší. Časové rozlišení aktiv k 31. 12. 2018 je v celkové výši 3 023 tis. Kč.

Příjmy příštích období k 31. 12. 2018 jsou v celkové výši 1246 tis. Kč a z toho zahrnují 1 224 tis. Kč časové rozlišení úroků. Příjmy příštích období jsou účtovány do výnosů období, do kterého věcně a časově přísluší.

## **9. VLASTNÍ KAPITÁL**

Základní kapitál státního podniku se skládá z kmenového jmění, které je uvedeno v Zakladací listině státního podniku ve výši 3 637 035 tis. Kč. V r. 2018 došlo k navýšení základního kapitálu z fondu investic státního podniku ve výši 177 282 tis. Kč.

Zůstatek ostatních kapitálových fondů se skládá z bezúplatných převodů dlouhodobého majetku ve výši 340 713 tis. Kč, převodů majetku od ZVHS ve výši 432 224 tis. Kč, darů dlouhodobého majetku a peněžních prostředků v celkové 21 839 tis. Kč a úprav pozemků na základě digitalizace katastru nemovitostí ve výši 4 582 tis. Kč.

Fondy ze zisku se skládají z rezervního fondu ve výši 48 622 tis. Kč, fondu kulturních a sociálních potřeb ve výši 13 497 tis. Kč, fond investic byl převeden v r. 2018 ve výši 177 282 tis. Kč do základního kapitálu a k 31. 12. 2018 vykazuje nulovou hodnotu, fondu odměn ve výši 23 073 tis. Kč a sociálního fondu ve výši 1 450 tis. Kč.

Rozdělení zisku roku 2017 a předpokládané rozdělení zisku roku 2018, které bude státní podnik navrhopvat zakladateli je následující:

Fond	Rozdělení zisku 2017 v Kč	Návrh rozdělení zisku 2018 v Kč
Rezervní fond	7 810 768,71	829 879,66
FKSP	13 000 000,00	17 000 000,00
Fond investic	33 415 719,60	0,00
Sociální fond	50 000,00	50 000,00
Fond odměn	6 000 000,00	5 000 000,00
<b>Celkem zisk</b>	<b>60 276 488,31</b>	<b>22 879 879,66</b>

Výše hospodářského výsledku - zisk v r. 2018 byl ovlivněn zejména výnosy z finančních náhrad za služebnost v celkové výši 16 487 tis. Kč. Jedná se o finanční náhrady, které vyplývají z vodního zákona, podle kterého je vlastník pozemku povinen strpět za náhradu na svém pozemku vodní dílo vybudované před 1. lednem 2002.

## **10. REZERVY**

Změny na účtech účetních rezerv komentuje níže uvedená tabulka (v Kč):

**Účetní jednotka Povodí Labe, státní podnik**  
**Příloha v účetní závěrce k 31. prosinci 2018**

Název	Stav k 31. 12. 2017	2018		Konečný stav 2018 po titulech
		tvorba	čerpání	
Rezerva na soudní spor - Hochman	450 000,00		450 000,00	0
Rezerva na soudní spor - Ing. Tomáš Jiránek	50 000,00			50 000,00
Rezerva na soudní spor -New Visit s.r.o.	50 000,00			50 000,00
Rezerva na soudní spor MO.EN	154 000,00	66 000,00		220 000,00
Rezerva na soudní spor MO.REAL	296 400,00		296 400,00	0
Rezerva na soudní spor s pí. Korytářovou - škoda na zdraví pád do Lužické Nisy	1 000 000,00		1 000 000,00	0
Rezerva na soudní spor - Bíla	32 000,00		32 000,00	0
Rezerva na soudní spor - Lejšovka	0	850 408,00		850 408,00
Rezerva na soudní spor – jez Hubálov	0	11 194 834,00		11 194 834,00
Rezerva na obnovu NKP VD Les Království 119120002	21 000 000,00		10 080 037,37	10 919 962,63
Rezerva na opravy a údržbu dlouhodobého majetku pořízeného z dotace	75 641 514,65			75 641 514,65
VD Les Království, oprava koruny hráze	25 000 000,00			25 000 000,00
VD Vrchlice, oprava vzdušného líce hráze	18 000 000,00			18 000 000,00
VD Josefův Důl, oprava návodního těsnění hlavní a boční hráze	40 000 000,00	20 000 000,00		60 000 000,00
VD Střekov, oprava IV. jezového pole 159150001	21 975 507,00		21 975 507,00	0
VD Lysá nad Labem, oprava jezových polí	30 000 000,00	30 000 000,00		60 000 000,00
Rezerva na náklady spojené s prováděním zabezpečovacích prací při povodních a na náklady spojené s opravami dlouhodobého majetku v důsledku povodní – povodňové škody	70 000 000,00	11 700 000,00		81 700 000,00
Rezerva na opravu VD Střekov – oprava provizorního hrazení jezu	0	25 500 000,00		25 500 000,00
<b>Celkem:</b>	<b>303 649 421,65</b>	<b>99 311 242,00</b>	<b>33 833 944,37</b>	<b>369 126 719,28</b>

## 11. DLOUHODOBÉ ZÁVAZKY

Odložený daňový závazek představuje k 31. 12. 2018 hodnotu 169 260 tis. Kč.

## 12. KRÁTKODOBÉ ZÁVAZKY

Stav závazků z obchodních vztahů k 31.12.2018 jsou ve výši 86 918 tis. Kč, z toho po lhůtě splatnosti .. 671 tis. Kč, (k 31. 12. 2017 65 071 tis. Kč, z toho po lhůtě splatnosti 3 082 tis. Kč). Závazky po splatnosti do 90 dnů v celkové výši 625 tis. Kč, jedná se o faktury, které byly doručeny koncem roku 2018 a k jejich úhradě došlo začátkem roku 2019.

Závazky na sociální a zdravotní pojištění k 31. 12. 2018 jsou ve výši 18 689 tis. Kč a daňové závazky a dotace ve splatnosti 22 465 tis. Kč, z toho dotace 7 750 tis. Kč.. Závazky vůči státnímu rozpočtu, z daní, jsou uhrazeny vždy v termínu splatnosti.

Závazky ze sociálního a zdravotního pojištění ze mzdy za měsíc prosinec 2018 jsou uhrazeny v měsíci lednu 2019.

Dohadné účty pasivní v celkové výši 6 454 tis. Kč zahrnují především budoucí vyúčtování nákladů na energie, vodné a stočné, odvod do státního rozpočtu za neplnění zaměstnávání počtu postižených osob,, jejich výše je stanovena na základě odhadů dle stejných nákladů v minulých letech.

### 13. ČASOVÉ ROZLIŠENÍ PASIV

Výdaje příštích období v celkové výši 16 759 tis. Kč zahrnují náklady podle přijatých faktur v účetním období r. 2019, a to především náklady na telefonní služby, externí analýzy vzorků pro laboratoře, dodávky projektů na opravy dlouhodobého majetku, pořízení pozemků, ostatní služby atd.. jsou účtovány do nákladů období, do kterého věcně a časově náleží.

Výnosy příštích období zahrnují časové rozlišení nájemného a jsou účtovány do výnosů období, do kterého věcně a časově náleží.

### 14. DAŇ Z PŘÍJMU

Státní podnik vytvořil v r. 2018 rezervu na daň z příjmu ve výši 1 452 tis. Kč. V Rozvaze je provedena kompenzace rezervy na daň z příjmů vůči uhrazeným zálohám na daň z příjmů r. 2018 ve výši 994 tis. Kč.

Popis	Kč
Zisk	32 093 966,32
Řádek 70	117 747 163,84
Řádek 170	140 805 050,03
Základ daně	9 036 080,13
Odečet ztrát z minulých let	0
Základ daně celkem	9 036 000,00
Sazba daně	19%
Daň z příjmů	1 716 840,00
Uplatnění slevy na dani	264 960,00
<b>Daň z příjmů 2018</b>	<b>1 451 880,00</b>

Státní podnik vyčíslil odloženou daň následovně (v tis. Kč):

Položky odložené daně	2017		2018	
	Odložená daňová pohledávka	Odložený daňový závazek	Odložená daňová pohledávka	Odložený daňový závazek
Rozdíl mezi účetní a daňovou zůstatkovou cenou dlouhodobého majetku		218 878		239 394
Neinkasované smluvní pokuty				
Rezervy	57 693		70 134	
<b>Celkem</b>	<b>57 693</b>	<b>218 878</b>	<b>70 134</b>	<b>239 394</b>
<b>Konečný stav odloženého daňového závazku</b>	<b>161 185</b>		<b>169 260</b>	

Státní podnik zaúčtoval v roce 2018 odloženou daň ve výši 8 075 tis. Kč.

### 15. VÝNOSY

Rozpis tržeb státního podniku z prodeje zboží, výrobků a služeb z běžné činnosti (v tis. Kč):

Tržby	2017	2018
Odběry povrchové vody	1 001 011	1 026 581
Výroba elektrické energie	64 024	38 012
Úplaty za spoluužívání vodních děl	6 900	6 900
Služby laboratoře	19 088	18 916
Nájemné vč. věcných břemen	26 096	26 992



**Účetní jednotka Povodí Labe, státní podnik**  
**Příloha v účetní závěrce k 31. prosinci 2018**

Ostatní činnosti	7 511	24 585
<b>Celkem</b>	<b>1 124 630</b>	<b>1 141 986</b>

Ve výnosech dále státní podnik eviduje dotace na provozní účely přijaté ze státního rozpočtu ve výši ... 40 398 tis. Kč v roce 2017, (v roce 2017 ve výši 56 881 tis. Kč).

Výnosy státního podniku v r. 2018 významně ovlivnily výnosy za povrchovou vodu, za el. energii z MVE, služby laboratorní, finanční náhrady za služebnost a nájemné za pozemky.

## 16. OSOBNÍ NÁKLADY

Rozpis osobních nákladů (v tis. Kč):

Popis	2017	2018
Průměrný evidenční počet pracovníků	894,1	884,1
z toho: členů řídicích orgánů	1	1
Mzdové náklady	361 064	371 839
Ostatní osobní náklady vč. odstupného	3 325	3 476
Ostatní osobní náklady - odměny členům DR	1 337	1 662
Náklady na sociální zabezpečení a zdravotní pojištění	123 103	127 038
Ostatní náklady	20 150	21 144
<b>Osobní náklady celkem</b>	<b>508 980</b>	<b>525 159</b>

Řídicí a statutární orgán tvoří jedna osoba, z tohoto důvodu není uvedena výše osobních nákladů zvlášť. Je zahrnuta v celkové částce.

Členům dozorčí rady v souvislosti se svým členstvím v dozorčí radě a výboru pro audit byla v r. 2018 vyplacena odměna ve výši 1 662 tis. Kč. Členové dozorčí rady od r. 2016 mohou být odměňováni, pouze pokud nevykonávají činnost, která poskytování odměny vylučuje (např. § 303 odst. 3 zák. č. 262/2006 Sb., zákoník práce, § 81 odst. 1 zák. č. 234/2014 Sb., o státní službě, § 16 odst. 3 zák. č. 312/2002 Sb., o úřednících územních samosprávných celků a § 5 odst. 1 zák. č. 159/2006 Sb., o střetu zájmů). Členům statutárních, řídicích a dozorčích orgánů nejsou poskytovány půjčky ani úvěry. Některým vedoucím pracovníkům jsou na základě smlouvy poskytnuta osobní vozidla pro služební i soukromé účely (příjem je ve smyslu zákona č. 586/92 Sb. ve znění pozdějších předpisů zdaňován).

Výše příspěvku Dobrovolné penzijní spoření - III. pilíř důchodové reformy byla v Kolektivní smlouvě 2014 od 1. 1. 2014 stanovena maximálně na 2 500,- Kč měsíčně pro jednoho zaměstnance.

## 17. VÝKONOVÁ SPOTŘEBA

Rozpis výkonové spotřeby státního podniku (v tis. Kč):

Rozpis výkonové spotřeby	2017	2018
Spotřeba materiálu	40 958	37 918
Spotřeba elektřiny a paliv	35 153	35 078
Opravy hrazené z vlastních zdrojů	187 834	170 039
Opravy hrazené z dotace	56 881	40 398
Služby vč. cestovného	70 130	76 230
<b>Celkem</b>	<b>390 955</b>	<b>359 663</b>

**Účetní jednotka Povodí Labe, státní podnik**  
**Příloha v účetní závěrce k 31. prosinci 2018**

Náklady na povinný audit účetní závěrky za rok 2018 jsou ve výši 98 tis. Kč (bez DPH), za rok 2017 byly 98 tis. Kč.

**18. PŘEDPOKLAD NEPŘETRŽITÉHO TRVÁNÍ STÁTNÍHO PODNIKU**

Účetní závěrka k 31. prosinci 2018 byla sestavena za předpokladu nepřetržitého trvání státního podniku. Příložená účetní závěrka tudíž neobsahuje žádné úpravy, které by mohly z této nejistoty vyplývat.

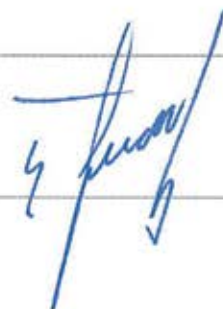
Sestaveno dne:

18. 2. 2019

Jméno a podpis

Ing. Marián Šebesta

statutárního orgánu státního podniku:



## Příloha 1 - PŘEHLED O PENĚŽNÍCH TOCÍCH

za období končící k  
31.12.2018  
(v celých tisících Kč)Povodí Labe, státní podnik  
70890005  
Vila Nejedlého 951/8, Slezské Předměstí  
Hradec Králové  
50003

		Běžné účetní období	Minulé účetní období
P.	Stav peněžních prostředků a peněžních ekvivalentů na začátku účetního období	517 425	523 052
<i>Peněžní toky z hlavní výdělečné činnosti (provozní činnost)</i>			
Z.	Výsledek hospodaření před zdaněním (+/-)	32 094	71 806
A. 1.	Úpravy o nepeněžní operace	264 573	235 701
A. 1. 1.	Odpisy stálých aktiv (+) s výjimkou zůstatkové ceny prodaných stálých aktiv, a dále umořování oceňovacího rozdílu k nabytému majetku a goodwillu (+/-)	202 741	198 819
A. 1. 2.	Změna stavu opravných položek, rezerv	72 425	42 064
A. 1. 3.	Zisk (ztráta) z prodeje stálých aktiv (-/+)	-12 014	-8 802
A. 1. 4.	Výnosy z podílů na zisku (-)	0	
A. 1. 5.	Vyúčtované nákladové úroky (+) s výjimkou úroků zahrnovaných do ocenění dlouhodobého majetku, a vyúčtované výnosové úroky (-)	-2 754	-1 806
A. 1. 6.	Případné úpravy o ostatní nepeněžní operace	4 175	5 426
A *	Čistý peněžní tok z provozní činnosti před zdaněním a změnami pracovního kapitálu	296 667	307 507
A. 2.	Změny stavu nepeněžních složek pracovního kapitálu	32 926	10 892
A. 2. 1.	Změna stavu pohledávek z provozní činnosti (+/-), aktivních účtů časového rozlišení a dohadných účtů aktivních	577	4 049
A. 2. 2.	Změna stavu krátkodobých závazků z provozní činnosti (+/-), pasivních účtů časového rozlišení a dohadných účtů pasivních	30 903	-42 075
A. 2. 3.	Změna stavu zásob (+/-)	1 446	-707
A. 2. 4.	Změna stavu krátkodobého finančního majetku nespádajícího do peněžních prostředků a peněžních ekvivalentů	0	49 625
A **	Čistý peněžní tok z provozní činnosti před zdaněním	329 593	318 399
A. 3.	Vyplacené úroky s výjimkou úroků zahrnovaných do ocenění dlouhodobého majetku (-)		
A. 4.	Přijaté úroky (+)	1 530	1 806
A. 5.	Zaplacená daň z příjmů a za doměrky daně za minulé období (-)	-994	-969
A. 7.	Přijaté podíly na zisku (+)		
A ***	Čistý peněžní tok z provozní činnosti	330 129	319 236
<i>Peněžní toky z investiční činnosti</i>			
B. 1.	Výdaje spojené s nabytím stálých aktiv	-194 696	-324 766
B. 2.	Příjmy z prodeje stálých aktiv	12 191	9 643
B. 3.	Zápůjčky a úvěry spřízněným osobám		
B ***	Čistý peněžní tok vztahující se k investiční činnosti	-182 505	-315 123
<i>Peněžní toky z finanční činnosti</i>			
C. 1.	Dopady změn dlouhodobých závazků, popřípadě takových krátkodobých závazků, které spadají do oblasti finanční činnosti (např. některé provozní úvěry) na peněžní prostředky a peněžní ekvivalenty	0	35
C. 2.	Dopady změn vlastního kapitálu na peněžní prostředky a peněžní ekvivalenty	-10 381	-9 775
C. 2. 1.	Zvýšení peněžních prostředků a peněžních ekvivalentů z titulu zvýšení základního kapitálu, ážia, popřípadě fondů ze zisku včetně složených záloh na toto zvýšení (+)		
C. 2. 2.	Vyplacení podílů na vlastním kapitálu společníkům (-)		
C. 2. 3.	Další vklady peněžních prostředků společníků a akcionářů (+)		
C. 2. 4.	Úhrada ztráty společníky (+)		
C. 2. 5.	Přímé platby na vrub fondů (-)	-10 381	-9 775
C. 2. 6.	Vyplacené podíly na zisku včetně zaplacené srážkové daně vztahující se k těmto nárokům a včetně finančního vypořádání se společníky veřejné obchodní společnosti a komplementáři u komanditních společností (-)		
C ***	Čistý peněžní tok vztahující se k finanční činnosti	-10 381	-9 740
F.	Čisté zvýšení nebo snížení peněžních prostředků	137 243	-5 627
R.	Stav peněžních prostředků a peněžních ekvivalentů na konci účetního období	654 668	517 425

Sestaveno  
dne:

18.02.2019

Ing. Marián Šebesta

# PŘEHLED O ZMĚNÁCH VLASTNÍHO KAPITÁLU



ke dni  
**31.12.2018**  
 (v celých tisících Kč)

Povodí Labe, státní podnik

70890005  
 Vlna Nejedlého 951/8, Slezské Předměstí  
 Hradec Králové  
 50 003

	Stav k 31.12.2016	Zvýšení (+) 2017	Snížení (-) 2017	Stav k 31.12.2017	Zvýšení (+) 2018	Snížení (-) 2018	Stav k 31.12.2018
Počet akci							
Základní kapitál	3 459 752			3 459 752	177 282		3 637 035
Ažio	0			0			0
Ostatní kapitálové fondy	791 143	8 095	-5 426	793 812	9 721	4 174	799 359
Oceňovací rozdíly z přecenění majetku a závazků	0			0			0
Oceňovací rozdíly z přecenění při přeměnách obchodních korporací	0			0			0
Rozdíly z přeměn při přeměnách obchodních korporací	0			0			0
Ostatní rezervní fondy	40 811			40 811	7 811		48 622
Statutární a ostatní fondy	207 071	22 255	-56 324	173 002	59 903	194 884	38 020
Výsledek hospodaření minulých let	0			0			0
Jiný výsledek hospodaření minulých let (oprava chyby při výpočtu odložené daně 2015)	-46 549	46 549		0	0		0
Výsledek hospodaření běžného účetního období	22 026	60 276	-22 026	60 276	22 880	60 276	22 880
Rozhodnuto o zálohové výplatě podílu na zisku	0			0			0
<b>Vlastní kapitál celkem</b>	<b>4 474 254</b>	<b>137 175</b>	<b>-83 776</b>	<b>4 527 653</b>	<b>277 597</b>	<b>259 334</b>	<b>4 545 916</b>

Sestaveno  
 dne:

Jméno a podpis statutárního orgánu:

18.02.2019

Ing. Marian Šebesta



## Resumé

**Povodí Labe, state enterprise** (hereinafter Povodí Labe) was founded pursuant to *River Basins Act*, No. 305/2000 of the Register of Laws and Regulations on the 1st of January 2001 as the legal successor of Povodí Labe, a.s., Hradec Králové. The Ministry of Agriculture of the Czech Republic acts on behalf of the state as the founder. Povodí Labe is a legal person that carries out business activities using the state property which the company is entitled to manage. Povodí Labe's subject of business is namely the management of the river basin and the management of significant and selected small watercourses within the upper and middle Elbe drainage basin. The company also manages the Elbe River itself downstream the confluence with the Vltava River at Mělník to the town of Hřensko at the Czech-German state border. Povodí Labe operates and maintains the Elbe waterway as well as its hydraulic structures that are necessary for ensuring the functionality of the watercourse and carries out other activities related to the tasks mentioned above.

In 2018, within its territorial scope of 14 454.5 km<sup>2</sup>, Povodí Labe managed 2863 watercourses in the total length of 9319.2 km. This number includes 155 watercourses in the total length of 3588.9 km that have been classified as significant. The remaining 2708 watercourses in the total length of 5730.3 km are small watercourses assigned under Povodí Labe's

management by the Ministry of Agriculture and by the Ministry of the Environment (*the central water right authority*).

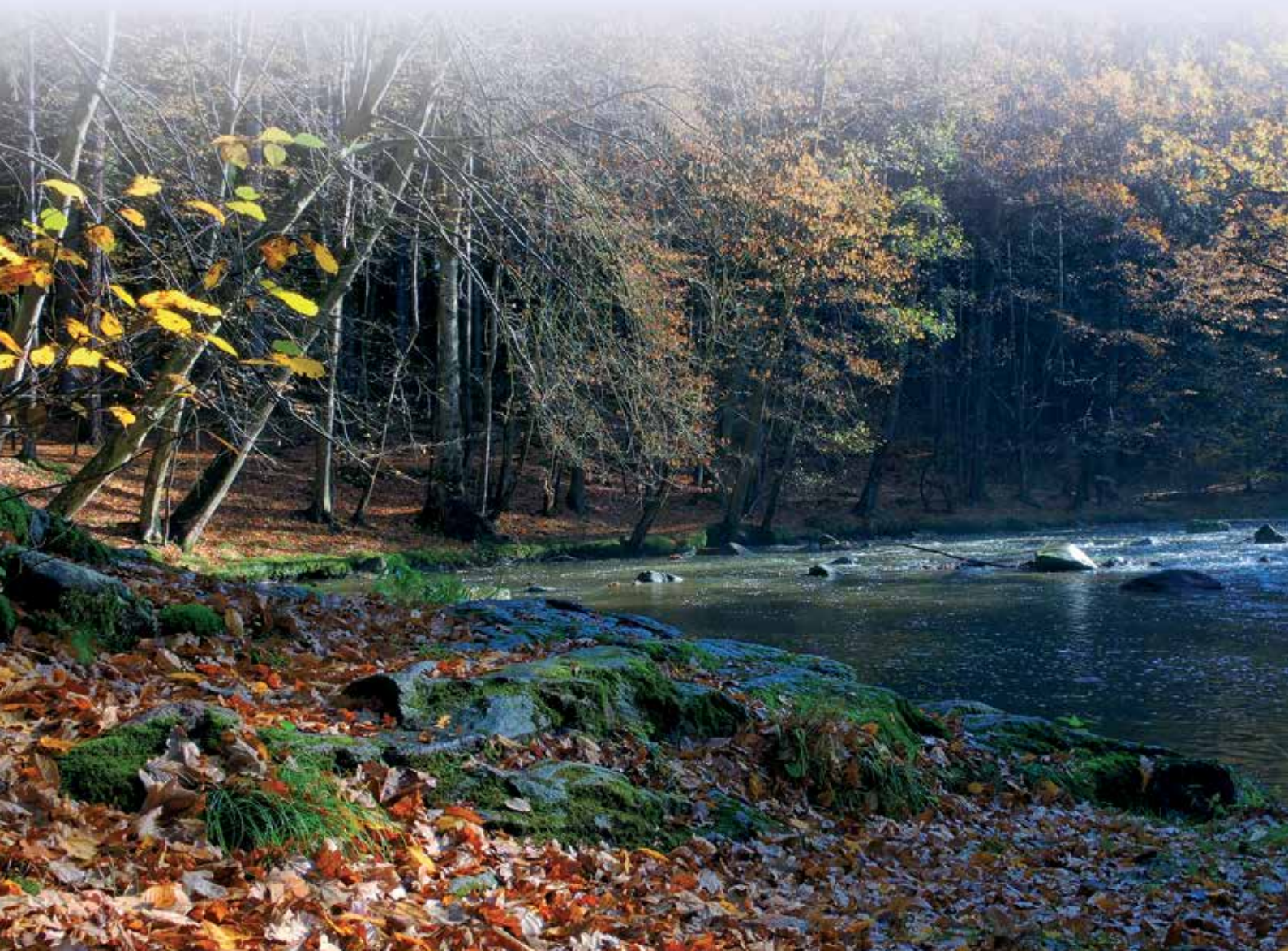
The total of the subject-to-a-fee surface water withdrawn from the watercourses and reservoirs under Povodí Labe's management amounted to 526.598 million m<sup>3</sup> and this amount represents a 57.2 million m<sup>3</sup> decrease when compared with last year's withdrawals. The regulated price for 1 m<sup>3</sup> of surface water withdrawn was set at CZK 4.72 in the miscellaneous withdrawals category and at CZK 0.77 in the once-through cooling category.

As of December 31, 2018, Povodí Labe employed 891 people; 212 of these were women and 679 were men.

### Basic economic data on Povodí Labe

(as of December 31, 2018 – in thousands CZK)

Own capital	4 545 916
Total income	1 203 013
Total outlays	1 180 133
Business income (profit)	22 880



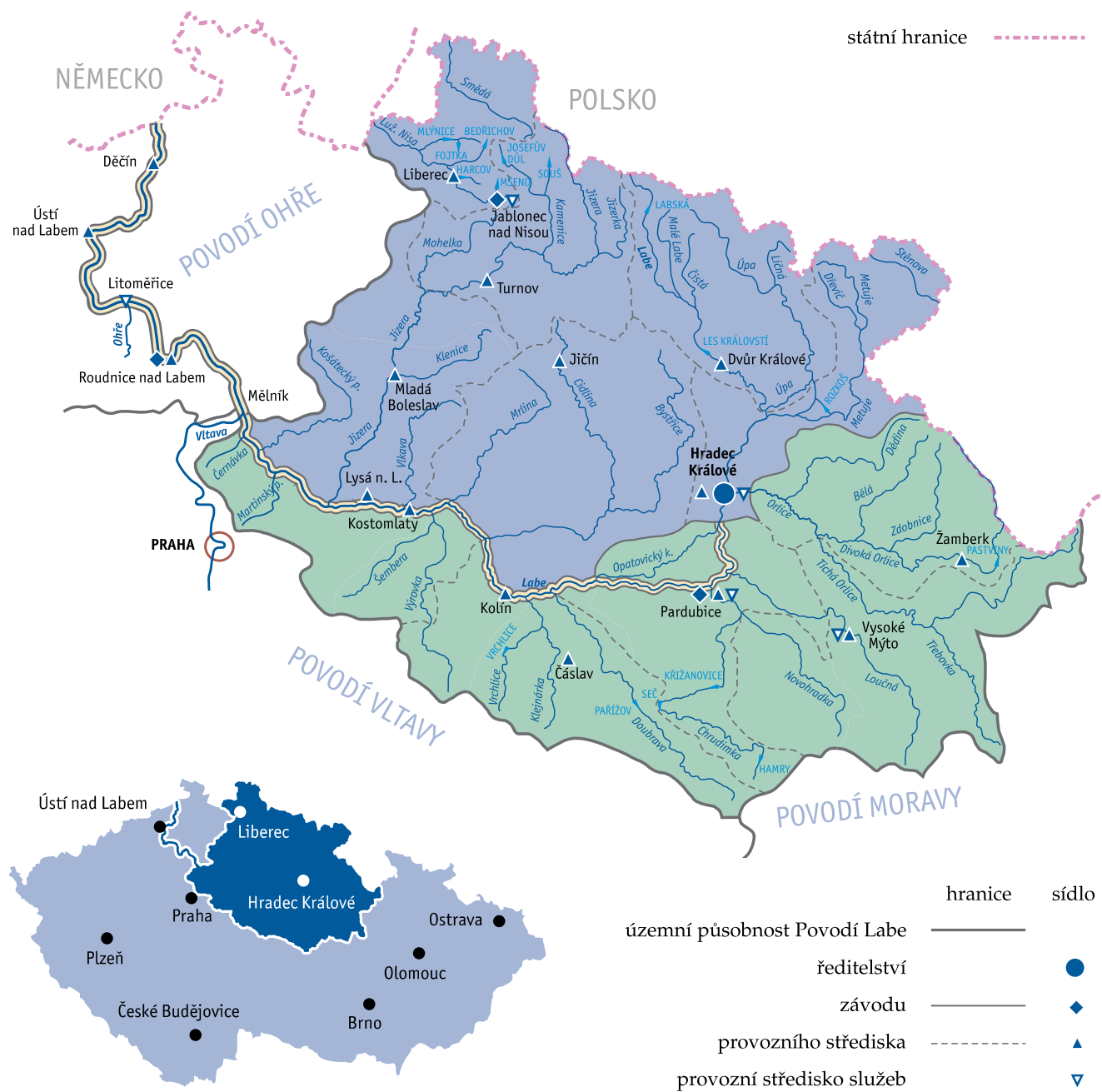
# Základní údaje o vodních tocích a vodohospodářském majetku

## Basic Data on the Water Courses and Water-management Property

stav k 31. 12. 2018 / as of December 31, 2018

Charakteristika / Description	Měrná jednotka M/U	Závod / Operational Divisions			Povodí Labe celkem / Elbe Basin Total
		Jablonec nad Nisou	Paroubice	Roudnice nad Labem	
Plocha povodí / Catchment area of basin	km <sup>2</sup>	7 865,6	6 457,2	131,7	14 454,5
Délka vodních toků ve správě / Length of rivers managed	km	5 023,7	3 998,2	297,3	9 319,2
z toho /of these upravených / regulated	km	2 251,0	1 617,6	276,4	4 148,7
Jezy celkem / Total of weirs	ks	99	74	24	197
z toho / of these pevných / uncontrolled	ks	49	39	0	88
pohyblivých / controlled	ks	48	34	24	106
kombinovaných / combined	ks	2	1	0	3
Jezy s energetických využitím Weirs utilized to produce power	ks	40	33	24	97
Rybniční hráže / Ponds	ks	51	23	0	74
Suché nádrže / Polders	ks	1	20	0	21
Přehrady celkem / Total of reservoir dams	ks	14	10	0	24
z toho / of these s hrází zemní / earth-and-rock-fill dams	ks	4	4	0	8
s hrází betonovou / concrete dams	ks	0	2	0	2
s hrází zděnou / masonry dams	ks	10	4	0	14
Nádrže s vodárenských využitím Water-supply reservoirs	ks	2	5	0	7
Přehrady s energetickým využitím Reservoirs utilized to produce electric power	ks	9	7	0	16
Celkový objem nádrží Total storage capacity of reservoirs	mil. m <sup>3</sup>	122,6	53,4	0,0	176,0
z toho / of this retenční objem (zimní/letní) retention volume (winter/summer)	mil. m <sup>3</sup>	28,54 / 35,9	6,75 / 7,5	0,0	35,3 / 43,4
zásobní objem (zimní/letní) storage volume (winter/summer)	mil. m <sup>3</sup>	77,18 / 70,71	31,61 / 30,9	0,0	108,8 / 101,6
Plocha nádrží při maximální hladině Water surface area of reservoirs at max. water level	km <sup>2</sup>	14,3	6,6	0,0	20,9
Plavební komory / Navigation locks	ks	0	0	30	30
Dopravně významná vodní cesta Waterway with river transport importance					
využívaná / utilized	km	0,0	0,0	244,8	244,8
využitelná / utilizable	km	0,0	0,0	16,4	16,4
Malé vodní elektrárny (vlastní) Small hydro-electric power plants (owned)	ks	11	7	2	20
instalovaný výkon / installed capacity	kW	2 387	1 602	2 830	6 819
dodávka do sítě v roce 2018 / power distributed in 2018	MWh	4 141	2 894	6 800	13 835

# Schéma územního uspořádání závodů Povodí Labe, státní podnik



## Adresář hlavních organizačních útvarů

### Povodí Labe, státní podnik

Víta Nejedlého 951/8, Slezské Předměstí, 500 03 Hradec Králové 3, ústředna: 495 088 111, e-mail: labe@pla.cz, www.pla.cz

#### Ředitelství

Víta Nejedlého 951/8  
Slezské Předměstí  
500 03 Hradec Králové 3  
ústředna: 495 088 111  
e-mail: labe@pla.cz

#### Závod Jablonec nad Nisou

Želivského 5  
466 05 Jablonec nad Nisou  
ústředna: +420 483 366 311  
e-mail: labe-z1@pla.cz

#### Závod Pardubice

Cihelna 135  
530 09 Pardubice  
ústředna: +420 466 868 211  
e-mail: labe-z2@pla.cz

#### Závod Roudnice nad Labem

Nábřežní 311  
413 01 Roudnice nad Labem  
ústředna: +420 416 805 511  
e-mail: labe-z3@pla.cz

Úprava Orlice u Malsovic, 1928, fond Povodí Labe, státní podnik



## VÝROČNÍ ZPRÁVA 2018

Výroční zpráva Povodí Labe, státní podnik za rok 2018. Vydalo v roce 2019 Povodí Labe, státní podnik jako účelový náklad. Redakce: Ing. Ladislav Merta, Hana Bendová. Účetní závěrka: Ing. Marie Dušková. Technické zpracování, obálka a grafická úprava: Ondřej Štulc, Pep-in s.r.o., Hradec Králové. Tisk: Ladislav Vosáhlo – TISKÁRNA, Jičín