



Povodí Labe, státní podnik

Vita Nejedlého 951/8

Slezské Předměstí

500 03 Hradec Králové

www.pla.cz

Vodohospodářský dispečink

Tel.: 495 088 730, 495 088 720

Fax: 495 088 733

GSM: 606 643 437

GSM: 724 242 083 (vedoucí VHD)

vhd@pla.cz

Informační zpráva č. 30

o situaci na vodních tocích a vodních dílech při výskytu hydrologického sucha v povodí spravovaném státním podnikem Povodí Labe

1) Zpráva vydána dne 31.7.2019 v 10:00 hodin.

2) Hydrologická situace:

Od vydání předchozí zprávy dne 24.7.2019 byly průtoky na většině toků rozkolísané vlivem srážkové činnosti, která se na našem území vyskytovala od soboty až do středy. Srážky byly většinou lokální s různou intenzitou. Nejvyšší srážkové úhrny do 40 mm/den byly zaznamenány v Orlických horách..

Vodnosti se k dnešnímu dni pohybují nejčastěji v rozmezí $Q_{355} - Q_{330}$. Nižší vodnosti zaznamenáváme téměř na celém toku Labe a na nížinných tocích jako je Loučná, Cidlina a Mrlina. Ukazatel pro sucho Q_{355} pozorujeme k dnešnímu dni v 42 profilech ze 120 sledovaných (24.7. jich bylo 54).

Ve srovnání s dlouhodobými průměrnými průtoky pro měsíc červenec (vyhodnocováno za hydrologické období 1981 – 2010) dosahují průtoky úrovně 15 - 30 % dlouhodobého normálu. Nižší průtoky (méně než 10 % dlouhodobého normálu) jsou k dnešnímu dni zaznamenány v povodí Cidliny a Mrliny.

Vodní toky v hlavních profilech:

Vodní tok	Profil	Vodní stav (cm)	Průtok ($m^3 \cdot s^{-1}$)	Hodnota Q_{355} ($m^3 \cdot s^{-1}$)	Hodnota Q_{VII}^* ($m^3 \cdot s^{-1}$)	Tendence
Orlice	Týniště nad Orlicí	62	6,2	3,7	12,8	setrvalý stav
Labe	Přelouč	22	9,8	17	42,3	setrvalý stav
Cidlina	Sány	7	0,06	0,1	1,9	setrvalý stav
Jizera	Bakov nad Jizerou	127	4,9	6,3	11,0	setrvalý stav
Labe	Kostelec nad Labem	389	15	26	71,7	setrvalý stav
Labe	Ústí nad Labem	136	92	98	209	setrvalý stav

*) Q_I až Q_{XII} je dlouhodobý průměrný průtok v aktuálním měsíci vyhodnocovaný za období 1981 – 2010

3) Vodní nádrže:

Na všech nádržích probíhají manipulace v souladu se schválenými manipulačními řády. Zaplněnost zásobních prostorů se nejčastěji pohybuje v rozmezí 66 – 100 %. Nižší zaplněnost, a to 12 %, má nádrž Labská, kde probíhá rekonstrukce spodních výpustí. Aktuálně je částečně zaplněn ochranný prostor pouze v nádrži Hamry.

Celkový objem vody v nádržích od 24.7. poklesl o cca 3,295 mil. m^3 , z toho tvoří objem z nádrže Rozkoš 2,061 mil. m^3 . Dnes 31.7. byla dotace z Rozkoše do opatovického uzlu snížena na 1,0 $m^3 \cdot s^{-1}$. Od 1.8. bude odtok z nádrže omezen až na MZP o velikosti 0,08 $m^3 \cdot s^{-1}$.

Počínaje zprávou ze dne 3.4.2019 je naplněnost nádrží (Les Království, Rozkoš a Pastviny) vyhodnocována pro letní hladiny zásobních prostorů.

Aktuální stav naplněnosti nádrží

Název VD	Vodní tok	Zásobní prostor			Aktuální hladina (m n. m.)	Celkový objem nádrže* (mil. m ³)	Aktuální objem** nádrže (mil. m ³)	Přítok (m ³ .s ⁻¹)	Odtok (m ³ .s ⁻¹)	Odběr (m ³ .s ⁻¹)	Změna hladiny (m/týden)	+Zachycení -Dotace (mil.m ³ /týden)
		Naplněnost		Max. hladina (m n. m.)								
		(mil. m ³)	%									
Labská	Labe	0,093	12	684,62	679,65	1,352	0,689	0,500	0,500		-0,22	-0,022
Les Království	Labe	1,252	88	315,60	315,11	1,634	1,464	1,900	1,960		-0,68	-0,241
Rozkoš	Úpa	41,443	90	280,50	279,84	50,758	46,253	0,000	4,100		-0,30	-2,061
Pastviny	D. Orlice	5,095	82	468,60	466,96	7,52	6,379	1,560	0,800		-0,07	-0,046
Hamry	Chrudimka	1,206	100	597,90	598,33	1,339	1,531	0,070	0,180	0,014	-0,10	-0,047
Seč	Chrudimka	12,489	89	486,81	485,86	15,32	13,792	0,600	0,900	0,010	-0,18	-0,282
Křižanovice	Chrudimka	1,438	89	404,10	403,47	2,036	1,854	0,770	0,810	0,100	-0,12	-0,033
Pařížov	Doubrava	0,172	66	314,83	313,39	0,316	0,226	0,125	0,245		-1,24	-0,076
Vrchlice	Vrchlice	6,857	87	323,80	322,65	8,322	7,289	0,090	0,140	0,110	-0,12	-0,104
Josefův Důl	Kamenice	18,477	97	731,00	730,49	19,653	18,997	0,050	0,330	0,180	-0,13	-0,166
Souš	Černá Desná	3,939	86	766,45	765,30	5,004	4,358	0,175	0,325	0,175	-0,18	-0,112
Mšeno	Mšenský potok	1,650	87	510,00	509,27	1,949	1,702	0,010	0,066		-0,16	-0,053
Harcov	Harcovský potok	0,332	95	370,50	370,29	0,399	0,381	0,037	0,047		-0,13	-0,011
Bedřichov	Černá Nisa	1,180	67	773,48	771,90	1,778	1,204	0,035	0,023		-0,12	-0,038
Fojtka	Fojtka	0,119	96	389,50	389,40	0,149	0,144	0,025	0,031		-0,03	-0,001
Mlýnice	Albrechtický potok	0,091	99	389,45	389,43	0,114	0,113	0,031	0,031		0,04	0,001

*) Celkovým objemem nádrže je součet prostoru stálého nadržení a zásobního prostoru

**) Uváděný aktuální objem nádrže je součet objemu prostoru stálého nadržení a aktuálně naplněného zásobního popř. retenčního prostoru. Je to objem, který může být využit pro zajištění účelů vodního díla, za předpokladu, že by v režimu mimořádné manipulace byla využita voda i z prostoru stálého nadržení.

4) Vodárenské nádrže:

Na vodárenských nádržích ve správě státního podniku Povodí Labe nebyly zaznamenány takové poklesy objemu vody, které by si vynutily omezení provozu vodních děl, resp. omezení povolených odběrů. Zásoba povrchové vody ve vodárenských nádržích je v současné době dostatečná a je možné ji odebírat v požadovaném rozsahu.

5) Důležité informace + popis nejkritičtějších míst (plánované manipulace na významných vodních dílech, narušená stabilita hráze nebo protržení hrází, velké rozlivy, poškození jezů, evakuace a pod.),

Odtok z nádrží a plánované manipulace:

VD Labská	0,5 m ³ .s ⁻¹ ,	
VD Les Království	2,0 m ³ .s ⁻¹	
VD Rozkoš	4,1 m ³ .s ⁻¹	od 1.8. 0,08 m ³ .s ⁻¹
VD Pastviny	0,8 m ³ .s ⁻¹	
VD Seč	1,0 m ³ .s ⁻¹	

6) Plavební provoz na LVC:

Zajištěný vodní stav (ZVS) na vodočtu v Ústí nad Labem ve sledovaném období kolísal v rozmezí 130 až 115 cm.

ZVS dnes 31.7. – 130 cm, Předpověď na 1.8. – 130 cm, tendence setrvalá.

Informace o vodních stavech na Labské vodní cestě jsou průběžně zveřejňovány na našich internetových stránkách www.pla.cz v sekci Stav LVC.

7) Různé:

Jakost vody v nádržích

Po kratší červencové pasáži s poklesem hladinové teploty vody, je konec měsíce ve znamení opětovného teplotního vzrůstu. Bez rozdílu nadmořské výšky se teploty pohybují nad 21 °C a na některých nádržích se teplota blíží 25 °C. Při srovnání s dlouhodobými měsíčními průměry (od roku 1979) byl letošní červenec teplotně nadprůměrný nebo výrazně nadprůměrný (viz barevná tabulka). Naopak objemy přítoků jsou při obdobném porovnání buď podprůměrné, nebo hluboce podprůměrné (viz tabulka). Situaci mírně vylepšují především bouřkové epizody (Vysočina). Parametr průhlednost lze přibližně na polovině sledovaných nádrží hodnotit jako mírně zhoršenou nebo pro hodnocené období typickou. Koncentrace chlorofylu-a jsou s výjimkou vodárenské nádrže Křižanovice a vodní nádrže Rozkoš na běžné úrovni. Na nádrži Harcovse z popudu města Liberec testuje sonark omezení rozvoje sinic. Podobný test zvažuje také město Jablonec n. N. na nádrži Mšeno. Mírné zhoršení jakosti vody na všech nádržích odpovídá aktuálnímu vegetačnímu období.

Vysoké hladinové teploty mohou na rybářsky obhospodařovaných nádržích podpořit rozvoj invazních onemocnění a v konečném důsledku může být zaznamenán zvýšený úhyn ryb. Z tohoto důvodu je doporučena rybářským subjektům spolupráce s veterinárním lékařem.

Žádné významné jevy ohrožující upravitelnost surové vody nebyly zaznamenány. Další informace o jakosti vody v nádržích lze nalézt na portálu VODA:

<http://www.pla.cz/portal/jvn/cz/index.htm>.

Objem přítoku do nádrže (mil. m ³) v období 29.6. - 29.7.					
Procenta udávají, kolik historických pozorování je větších než aktuální objem přítoku za dané období					
Nádrž	Objem přítoku	%	Nádrž	Objem přítoku	%
FOJTKA	0,1	78	LES KRÁLOVSTVÍ	0,1	98
HARCOV	0,1	98	PASTVINY	0,0	98
MŠENO	0,1	95	KŘIŽANOVICE	0,0	78
BEDŘICHOV	0,1	95	SEČ	0,0	66
JOSEFŮV DŮL	0,6	75	HAMRY	0,0	66
SOUŠ	0,0	93	PAŘÍŽOV	0,0	88
LABSKÁ	0,0	97	VRCHLICE	0,0	93

LEGENDA	0 - 20 %
20 - 40 %	40 - 60 %
60 - 80 %	80 - 100 %

Průměrná teplota vody u hladiny nádrže [°C] v období 29.6. - 29.7.					
Procenta udávají, kolik historických pozorování je větších než aktuální průměrná teplota vody za dané období					
Nádrž	Teplota 2019	%	Nádrž	Teplota 2019	%
FOJTKA	20,5	13	LES KRÁLOVSTVÍ	20,7	23
HARCOV	21,8	8	PASTVINY	21,2	31
MŠENO	22,2	3	SEČ	21,2	17
BEDŘICHOV	18,0	38	VRCHLICE	22,1	25
SOUŠ	18,5	27	ROZKOŠ	22,0	25

LEGENDA	0 - 20 %
20 - 40 %	40 - 60 %
60 - 80 %	80 - 100 %

Teplota vody u hladiny, průhlednost, chlorofyl-a ke dni 30.7.2019

Trend je stanoven porovnáním s referenčním obdobím
21.7. až 30.7. (chlorofyl-a 30.6. - 30.7.) 2003 - 2018

Nádrž	Teplota vody [°C]	Průhlednost [cm]	Chlorofyl-a [µg/l]
FOJTKA	24,0	200	23,8
HARCOV	24,0	250	17,0
MŠENO	25,9	330	8,2
BEDŘICHOV	21,2	220	40,3
JOSEFŮV DŮL	21,6	280	4,4
SOUŠ	21,3	200	4,2
LABSKÁ	22,0	180	14,7
LES KRÁLOVSTVÍ	23,2	70	46,9
ROZKOŠ	24,1	120	14,4
PASTVINY	24,2	200	9,5
KŘÍŽANOVICE	23,8	210	41,7
SEČ	24,0	240	11,1
HAMRY	21,0	120	21,6
PAŘÍŽOV	23,6	60	43,2
VRCHLICE	24,5	240	8,3

LEGENDA	teplota vody - pokles	teplota vody - setrvalý stav	teplota vody - vzestup
	průhlednost, chl.- a - zlepšení	průhlednost, chl.- a - setrvalý stav	průhlednost, chl.- a - zhoršení

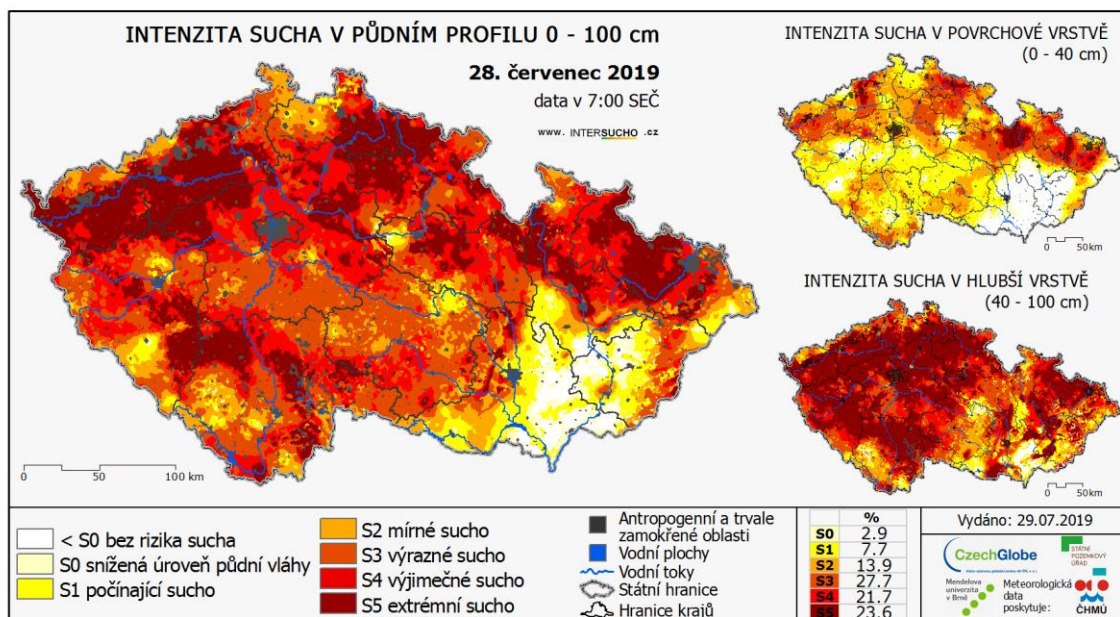
Stavy hladin podzemních vod v území ve správě státního podniku Povodí Labe

Stav podzemních vod se ve srovnání s předchozím týdnem při porovnání s dlouhodobými hodnotami na křivce překročení v celkovém průměru příliš nezměnil a zůstává silně podnormální. Hladina v mělkých vrtech ve srovnání s předchozím týdnem v celkovém průměru převážně stagnovala, místy mírně klesala. V našem správním území bylo v tomto období cca 19 % sledovaných mělkých vrtnů mírně podnormálních, 21 % sledovaných mělkých vrtnů silně podnormálních a 49 % sledovaných mělkých vrtnů mimořádně podnormálních. Aktuální a dlouhodobé statistické informace k situaci na podzemních vodách a další informace (půdní vlhkost, monitoring sucha) naleznete na webových stránkách ČHMÚ: <http://portal.chmi.cz/aktualni-situace/sucho#>

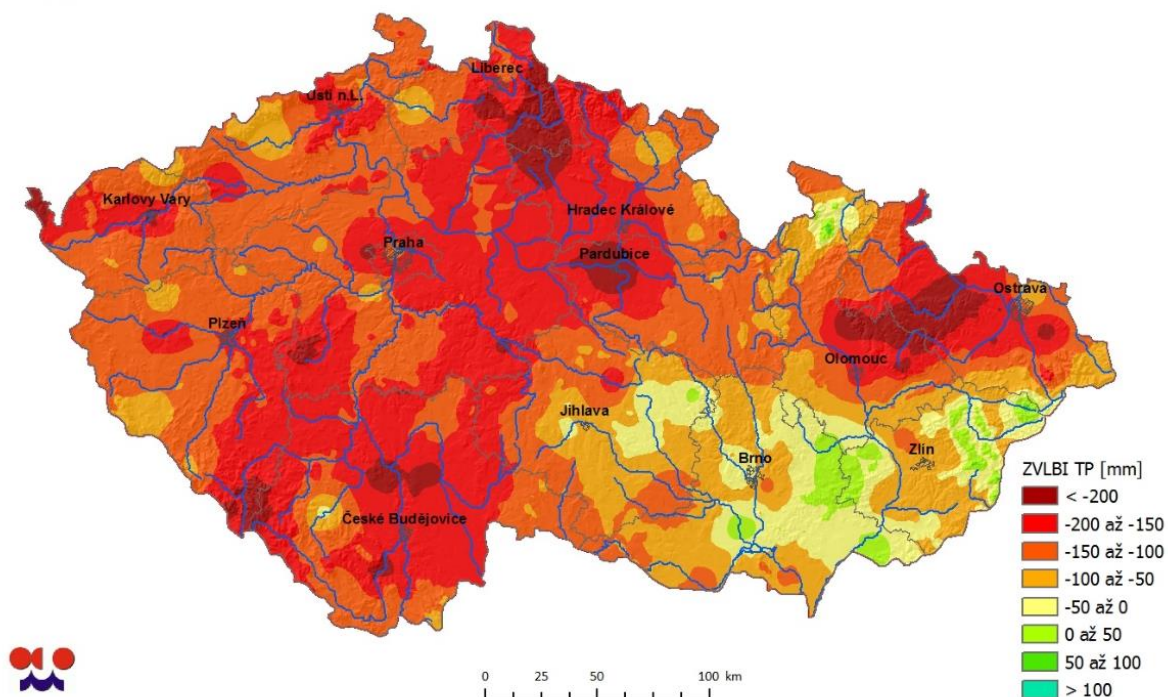
Dalším informačním zdrojem hodnotícím aktuální situaci (stavu sucha) v ČR je portál:

<http://www.intersucho.cz/>

Vyhodnocení sucha v půdním profilu 0 – 100 cm dle CzechGlobe



Rozdíl sumy srážek a potenciální evapotranspirace v mm od 1. 3. 2019 vztahené k dlouhodobému průměru 1961-2010

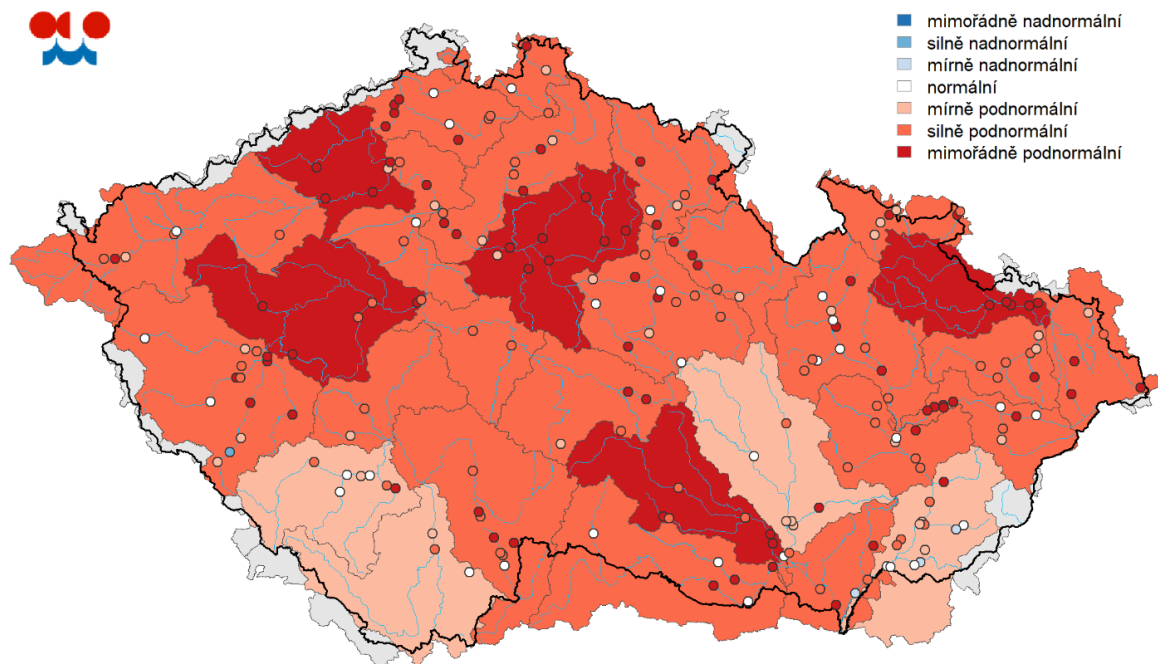


Zdroj: <http://portal.chmi.cz/aktualni-situace/sucho#>

Stav hladiny podzemních vod hodnocený podle pravděpodobnosti překročení hladiny ve vrtu s využitím referenčního období 1981 – 2010 (dle Českého hydrometeorologického ústavu)

Stav hladiny podzemní vody v mělkých vrtech

15. 07. – 21. 07. 2019



Zdroj: <http://portal.chmi.cz/aktualni-situace/sucho#>

Možná opatření

Vývoj vodních zásob je průběžně monitorován a hodnocen. V případě nepříznivých tendencí budou s využitím zkušeností z minulých let přijímána vhodná opatření v součinnosti s dotčenými odběrateli, obcemi, vodoprávními úřady i odbornými institucemi (ČHMÚ, ČIŽP).

V územní působnosti státního podniku Povodí Labe jsou v platnosti následující omezení odběrů povrchových vod:

- Na základě opatření obecné povahy, které vydal veřejnou vyhláškou MÚ Hořice, je dočasně omezeno užívání pitné vody z vodovodu pro veřejnou potřebu v obcích Holovousy a Hořice. Zakázáno je zde používat vodu z vodovodní sítě k napouštění bazénů, mytí vozidel a zalévání zahrad.
- Veřejnou vyhláškou – opatřením při nedostatku vody jsou od minulého týdne MM Mladá Boleslav zakázány veškeré odběry z vodního toku Klenice a jeho přítoků v celém správním obvodu ORP Mladá Boleslav.
- MÚ Dobruška, odbor výstavby a životního prostředí, jako příslušný vodoprávní úřad upozornil na dodržování podmínek platných povolení k odběru povrchových vod z vodního toku Dědiny ve správním území města Dobruška. Vzhledem k nepříznivým klimatickým podmínkám a minimálnímu průtoku vody v korytě vodního toku Dědiny, upozorňuje oprávněně, že za této situace nelze odběr povrchových vod realizovat.
- MÚ Rychnov nad Kněžnou, odbor výstavby a životního prostředí s účinností od 25. července 2019 do odvolání zakazuje z důvodu nízkých průtoků odběr povrchové vody z vodního toku Bělá ve správním obvodu města Solnice, obce Kvasiny, Černíkovice a Skuhrov nad Bělou, a z vodního toku Dlouhá Strouha ve správním obvodu obce Kvasiny a města Solnice. MÚ Rychnov nad Kněžnou dále zakázal se stejnou účinností odběr povrchové vody z vodního toku Kněžná a jeho přítoků (Javornický potok, Lukavický potok a Jahodovský potok) ve správním území obvodu města Rychnov nad Kněžnou, obce Synkov - Slemeno, obcí Lukavice a Javornice.
- MM Ústí nad Labem zakazuje s účinností od 30.7.2019 odběr povrchové vody ze všech vodních toků a vodních děl na nich umístěných, pro účely zalévání zahrad, trávníků, napouštění bazénů a nádrží, zásobování objektů a pozemků ve vlastnictví jednotlivých občanů (domácností) užitkovou vodou, zálivky všech sportovišť (kurty, hřiště), mytí motorových vozidel na celém okresu Ústí nad Labem ve správních obvodech obcí, které jsou vyjmenovány v tomto opatření obecné povahy.

Další nově vydaná opatření či zakazy odběrů vod nám nejsou k datu vydání této zprávy známy. Žádáme, abychom byli vždy a včas informováni o případném vydávání a rušení opatření k omezení používání vodních zdrojů. Povodí Labe, státní podnik je připraven v případě potřeby poskytnout odbornou spolupráci a podklady k tomu potřebné.

Zpracoval: Ing. Pavel Jansa – tel.: 495 088 720, vhd@pla.cz.

Další zpráva o hydrologické situaci bude vydána dne 7.8.2019.

Ing. Jiří Petr
vedoucí vodohospodářského dispečinku
tel.: 495088725
e-mail: petrj@pla.cz