

Povodí Labe, státní podnik

Víta Nejedlého 951/8

Slezské Předměstí

500 03 Hradec Králové



Tisková zpráva

Stavební obnova přehrady Harcov v Liberci

Hradec Králové, 18. 4. 2018 - Přehrada Harcov v Liberci potřebuje po více než sto letech svého provozu velkou stavební obnovu. Účelem stavby bude zajištění bezpečnosti vodního díla Harcov za povodní se současným navýšením retenčního objemu nádrže a zlepšení podmínek pro ochranu intravilánu města Liberec před povodněmi. Práce by měly probíhat od podzimu 2019 do podzimu 2022 a finanční náklady se odhadují na necelých 300 miliónů Kč.

Přípravu obnovy vodního díla zahájilo Povodí Labe průzkumnými pracemi, prováděnými již od roku 2006. V návaznosti na ně byl v roce 2015 zpracován „Návrh opatření k zajištění bezpečnosti VD Harcov za povodní“, ve kterém jsou shrnuty výsledky průzkumů, doplněny možnosti převedení povodňových průtoků a vybrána výsledná varianta technického opatření k zajištění bezpečnosti vodního díla Harcov se současným navýšením retenčního objemu a zvýšením kapacity spodních výpustí.

Přehrada je kulturní památkou, proto musí být zachován stávající ráz přehrady a celá rekonstrukce je průběžně konzultována s pracovištěm Národního památkového úřadu v Liberci.

Hlavní zděná hráz přehrady bude převážně zachována v původním stavu. Dojde k injektážním a těsnicím pracím z nové podzemní štoly pod hrází, k rekonstrukci koruny hráze a k dílčím změnám tvaru koryta pod hrází. Vchod do podzemní štoly délky 128,5 m o průměru 2,0 – 2,4 m bude z nového samostatného objektu v ulici Blahoslavova napravo od místní komunikace. Ve vlastním tělese hráze a jejím bezprostředním okolí budou provedeny drenážní a pozorovací vrty. K dílčím stavebním úpravám dojde na stávajících spodních výpustích, bezpečnostním přelivu hráze včetně nátoky a na kamenné kaskádě odpadního koryta. Podhrází bude stabilizováno těžkým kamenným záhozem, který bude překryt zeminou a zatravněn. Na spodních výpustech bude instalováno nové technologické zařízení s vyšší kapacitou. V rámci rekonstrukce bude instalováno moderní vybavení pro obsluhu a provoz, např. nové osvětlení hráze, prvky automatického monitoringu vodohospodářského a technickobezpečnostního dohledu a komplexně budou zrekonstruovány elektroinstalace včetně řídicího systému. Po dohodě s památkovým ústavem bude po dokončení stavby ve volně přístupném prostoru přehrady instalována část technického zařízení, které bylo součástí historické technologie.

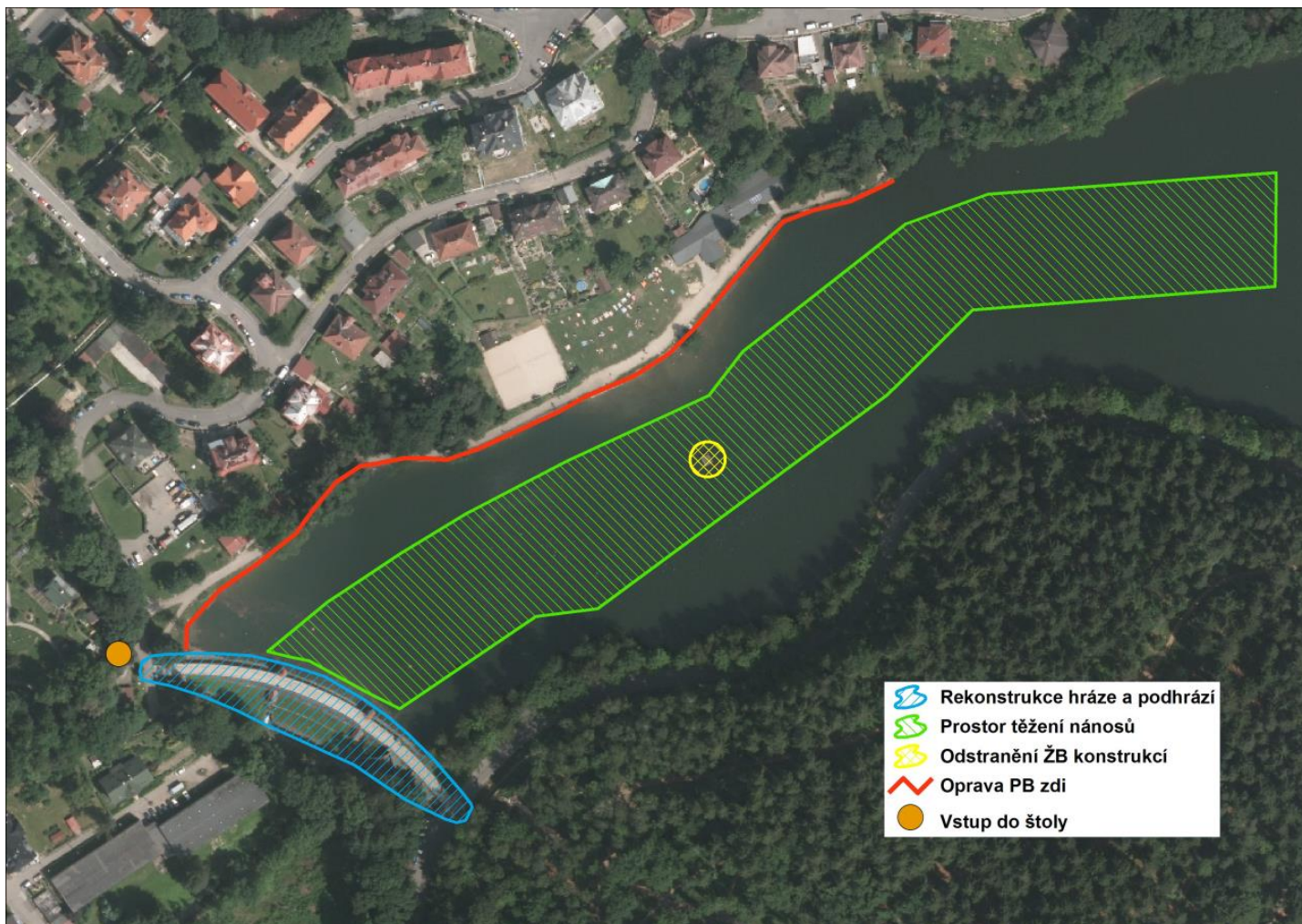
Po dobu rekonstrukce bude vodní nádrž vypuštěna, aby mohlo dojít ke komplexní úpravě návodního líce a předsypu hráze, k odstranění nánosů z nádrže a též demontáži nefunkčních železobetonových konstrukcí v zátopě přehrady. Při této příležitosti bude kompletně opravena i pravobřežní zeď vedoucí podél nádrže a cesty pro pěší.

Vlastní injekční štola (ze které budou následně probíhat injektáže zpevňující jak podloží, tak vlastní těleso hráze) se z důvodu složení hornin předpokládá realizovat převážně v otevřeném výkopu, pouze určité krátké úseky budou raženy v podzemí. Z důvodu eliminace rizik ztráty vody (nebo naopak zvýšení hladiny podzemní vody) proběhne v bezprostředním okolí stavby pasportizace studní a stávajících objektů. Pasportizace studní bude provedena formou 3 měření výšky hladiny vody s odstupem minimálně 30 dní, včetně provedení 1 rozboru vody. Tím bude zmapován současný stav. Navíc bude na toto téma zpracováno hydrogeologické posouzení a jeho závěry budou zapracovány do realizační dokumentace stavby. Při této příležitosti je třeba zdůraznit, že nelze vyloučit, že při vypuštění přehrady může dojít k dočasnému poklesu hladiny podzemní vody a tím i vody ve

studnách. Vzhledem ke skutečnosti, že se v okolí stavby nacházejí nemocnice, mateřská škola a památkově chráněné objekty (Liebigova vila), předpokládá se v těchto objektech během stavby instalace zařízení monitorujících ořesy, ovšem pouze pro případ, že by k částečné ražbě štoly byly **výjimečně** použity trhavy.

Po plánované rekonstrukci si přehrada při záplavách poradí s mnohem většími průtoky vody než nyní. Jako ochrana před povodněmi slouží již od roku 1904 a dosud se obešla bez jakékoliv rozsáhlejší opravy. V případě extrémních záplav bude možné odvést z přehrady Harcov kontrolovaně mnohem více vody než v současné době a zabránit tak jejímu neřízenému přetékání přes korunu hráze.

V současné době (04/2018) je pro potřebné stavební objekty zpracována projektová dokumentace ve stupni pro stavební povolení a bylo zažádáno o vydání stavebního povolení. Rovněž probíhají další průzkumné práce a činnosti související se zpracováním dalšího stupně projektové dokumentace.



Celková situace přehrady Harcov se schematickým popisem hlavních částí plánované obnovy vodního díla

Hana Bendová
tisková mluvčí
bendovah@pla.cz
Tel.: 495 088 605