

Situationsplan

des

Elbe - Inundationsgebietes von Königgrätz bis Spatowitz

entworfen & zusammengestellt von Landesingenieur-Assistenten

Franz Fiala

Auftrage des Landes-Bezirkingenieurs J. Schwarz.



Povodí Labe

VÝROČNÍ ZPRÁVA
2022

Obsah

Úvodní slovo generálního ředitele	1
Profil státního podniku	2
Předmět činnosti	2
Dozorčí rada	3
Management	3
Organizační struktura Povodí Labe	4
Schéma územního uspořádání	5
Základní údaje o vodních tocích a vodohospodářském majetku	6
Zpráva o činnosti podniku	7
Správa vodních toků	7
Provoz vodních toků a vodních děl	7
Využívání povrchových vod	8
Hospodaření s vodami z hlediska množství a jakosti	10
Péče o jakost vody ve vodních tocích a nádržích	12
Komplexní péče o koryta vodních toků, vodní díla a ekologie říčních systémů	13
Výkon vlastnických práv k majetku státu	19
Informační systém Povodí Labe	20
Aktivity propagující Povodí Labe, spolupráce s veřejností	20
Personální rozvoj	21
Poskytování informací podle zákona č. 106/1999 Sb., o svobodném přístupu k informacím	21
Ostatní povinné údaje	21
Významné vnější vlivy	22
Zpráva o hospodaření podniku	
Zpráva nezávislého auditora	23
Rozvaha	27
Výkaz zisku a ztráty	31
Příloha k účetní závěrce	35
Resumé	50

Úvodní slovo generálního ředitele

Pokud se ohlédnu zpět za loňským rokem tak nevidím ani žádné sucho ani žádnou povodeň ani pandemii jako v minulých letech, ale datum 24. února, kdy se stalo něco, co jsme si nedovedli představit. Kousek za „našimi humny“ začala válka.

Počáteční šok byl záhy vystřídán snahou zmírnit dopady, které válka přinesla. Hledali jsme možnosti ubytování pro ukrajinské uprchlíky, bojovali s prudkým nárůstem cen energií a s nebyvale vysokou inflací, která způsobila rozpad dodavatelských vztahů. To vše se podařilo úspěšně zvládnout. Jak to v životě bývá, vše zlé je k něčemu dobré. Pro nás to byla skutečnost, že naši partneři v energetice zvýšili svou produkci a tím i odběry povrchových vod, což se pozitivně projevilo na růstu příjmů státního podniku. To nám umožnilo udržet stabilitu státního podniku jak po stránce personální, tak v oblastech činností, kterým se věnujeme a za které jsme odpovědní.

Z pohledu přírodních vlivů byl rok 2022 rokem průměrným. Srážky byly normální, teploty mírně nadprůměrné. Dnů, kdy byl na našich řekách zaznamenán stav hydrologického sucha, bylo proti minulým letům podstatně méně. Především v letních měsících místní srážky v horních částech povodí způsobily menší povodně. Ty naštěstí nezpůsobily významné škody.

Naštěstí jsme nečelili žádným významným haváriím vodních děl, ani jsme nezaznamenali vážné ohrožení kvality povrchových vod. Plavební provoz se po omezení v předchozích letech vrátil do běžného stavu. Poprvé v historii byla v červenci zastavena plavba z důvodu požáru v Národním parku České Švýcarsko, kdy byla u Hřenska hasební voda čerpána a odbírána z Labe pomocí letadel a vrtulníků.

I v tomto roce pokračovaly aktivity vedoucí ke snížení povodňového ohrožení. Realizací akce *Třebovka, Třebovice – Česká Třebová, úprava toku* se podařilo dokončit unikátní komplex protipovodňových opatření v povodí Třebovky započatých po katastrofální povodni v roce 1997. Z nově zahajovaných je možné zmínit výstavbu suchých nádrží Žireč a Bukovina a dlouho připravovanou celkovou rekonstrukci naší „staré dámy“ – přehrady Harcov v Liberci. Ta tak byla od svého dokončení před 118 lety poprvé vypuštěna.

Výše zmiňované negativní vlivy bohužel způsobily, že v předchozím roce zahájená výstavba velké suché nádrže Kutřín byla přerušena a nám nezbyvá, než hledat nového, solidnějšího zhotovitele.

Krom technických opatření státní podnik předložil vodoprávním úřadům podklady a návrhy na stanovení záplavových území v celkové délce více než 800 km. Zde je však nutno zmínit fakt, že dle nových pravidel vymezená aktivní zóna výrazně zasáhne do mnoha území a z pohledu veřejnosti omezí a v některých případech znemožní další rozvoj sídel.

Další důležitou činností byla příprava akcí, které prostřednictvím revitalizací zlepší stav vodních útvarů. Jedním z nejzajímavějších je revitalizace říčních ramen Labe a Orlice v Hradci Králové. Jiným z postupů jak vrátit vodní toky do svého přírodního stavu je proces zpřírodnění. To se podařilo na více než 16 km toků.

Mohl bych dál zmiňovat další činnosti, které jsme ve vodním hospodářství více, či méně úspěšně podnikli. O nich však podrobněji v dalších kapitolách.

Závěrem chci moc poděkovat všem zaměstnancům za poctivou práci a všem našim partnerům za vzájemnou spolupráci. Všem přeji hodně zdraví a pevnou ruku na kormidle při proplouvání dnešních neklidných vod.

Ing. Marián Šebesta,
generální ředitel Povodí Labe, státní podnik
Hradec Králové, únor 2023



~ Meandry Orlice

Profil státního podniku

Předmět činnosti

Výkon správy povodí, kterou se rozumí správa významných vodních toků, činnosti spojené se zjišťováním a hodnocením stavu povrchových a podzemních vod v oblasti povodí horního a středního Labe a další činnosti, které vykonávají správci povodí, včetně správy drobných vodních toků, zejména:

- sledovat stav koryt vodních toků a pobřežních pozemků z hlediska funkcí vodního toku;
- pečovat o koryta vodních toků, zejména udržovat koryta vodních toků ve stavu, který zabezpečuje při odvádění vody z území dostatečnou průtočnost a hloubku vody a přitom se co nejvíce blíží přírodním podmínkám;
- udržovat břehové porosty na pozemcích koryt vodních toků nebo na pozemcích sousedících s korytem vodního toku tak, aby se nestaly překážkou odtoku vody při povodňových situacích;
- provozovat a udržovat v řádném stavu vodní díla v korytech vodních toků;
- připravovat a zajišťovat úpravy koryt vodních toků, pokud slouží k zajištění funkcí vodního toku;
- vytvářet podmínky umožňující oprávněná nakládání s vodami související s vodním tokem;
- oznamovat příslušnému vodoprávnímu úřadu závažné závady, které zjistí ve vodním toku a jeho korytě, a současně navrhnout opatření k nápravě;
- spolupracovat při zneškodňování havárií na vodních tocích a v povodí, pokud mohou ohrozit jakost vody;
- udržovat splavnost využívaných dopravně významných vodních cest a označovat a vytyčovat plavební dráhu na vodních cestách;
- řídit a ovlivňovat podle komplexního manipulačního řádu hospodaření s vodami v soustavě vodních nádrží;
- podávat podněty ke zpracování, úpravám a ke koordinaci manipulačních řádů vodních děl jiných vlastníků;
- dávat pokyny pro manipulaci s vodními díly jejich uživateli v rámci komplexního manipulačního řádu soustavy vodních nádrží na vodním toku, pokud to vyžaduje mimořádná situace;
- vytvářet a vést příslušné evidence pro zjišťování a hodnocení stavu povrchových a podzemních vod;
- zajišťovat zpracování vodohospodářské bilance oblasti povodí horního a středního Labe;
- pořizovat plán oblasti povodí horního a středního Labe;

- informovat příslušné úřady o nahlášené havárii;
- plnit úkoly při ochraně před povodněmi;
- spolupracovat při provádění vodoprávního dozoru na základě vyžádání vodoprávních úřadů;
- přijímat výsledky měření od příslušných osob oprávněných k nakládání s vodami;
- zpracovávat vyjádření vodoprávním úřadům z hlediska zájmů sledovaných plánem povodí;
- zpracovávat a předkládat návrhy na stanovení záplavových území u vodních toků v jeho správě;
- stanovovat cenu za odběr povrchové vody z vodního toku v jeho správě a vybírat platbu k úhradě správy těchto vodních toků a správy povodí;
- dodržovat podmínky a povinnosti, za kterých bylo vodní dílo povoleno, zejména schválený manipulační, popřípadě provozní řád;
- provozovat vodohospodářský dispečink;
- provádět na vlastní náklad technickobezpečnostní dohled vodních děl;
- provádět na svůj náklad opatření, která mu vodoprávní úřad uložil k odstranění závad zjištěných na vodních dílech, zejména při vodoprávním dozoru;
- zpracovávat a předkládat vodoprávnímu úřadu návrhy na stanovení ochranných pásem vodních děl;
- osazovat plavební znaky na vodní cestě;
- zpracovávat a předkládat návrh na stanovení ochranných pásem vodních zdrojů vodárenských nádrží;
- vykonávat veškerá vlastnická práva k majetku státu, se kterým má státní podnik právo hospodařit;
- poskytovat informace, vydávat odborné účelové publikace a spolupracovat s veřejností;
- vykonávat činnosti související s užíváním hmotného majetku ve vlastnictví státu, včetně majetkoprávního vypořádávání akcí investiční výstavby a oprav a prodeje nepotřebného majetku na vlastní účet.

Předmět podnikání

- Projektová činnost ve výstavbě
- Zámečnictví, nástrojářství
- Opravy silničních vozidel
- Truhlářství, podlahářství
- Obráběčství
- Vnitrozemská vodní doprava
- Provádění staveb, jejich změn a odstraňování
- Výroba, instalace, opravy elektrických strojů a přístrojů, elektronických a telekomunikačních zařízení
- Výkon zeměměřických činností
- Výroba elektřiny
- Silniční motorová doprava
- Hostinská činnost
- Výroba, obchod a služby neuvedené v přílohách 1 až 3 živnostenského zákona

Rozsah a podmínky hospodaření a podnikání

- Veškerá hospodářská a podnikatelská činnost podniku je zaměřena na ochranu a péči o množství a jakost povrchových a podzemních vod, péči o prostředí výskytu vod, zabezpečení odběrů vody pro různé účely, údržbu a provoz vodohospodářských a hydroenergetických zařízení a vodních cest, racionální nakládání s vodami, obecnou ochranu proti škodlivým účinkům vod, vytváření podmínek pro obecné nakládání s vodami a efektivní využívání ostatního hmotného a nehmotného majetku.
- Veškerá činnost podniku směřuje k trvalému vytváření souladu mezi potřebou a tvorbou finančních prostředků a k hospodárnému využívání všech zdrojů.
- V rámci své činnosti uzavírá podnik svým jménem a na vlastní odpovědnost smlouvy a činí jiné právní úkony při nakládání s majetkem státu, se kterým má právo hospodařit.
- Podnik je oprávněn provádět veškerou hlavní a další podnikatelskou činnost, která je uvedena v předmětu činnosti a která je zapsána v obchodním rejstříku.
- O svých činnostech je podnik povinen vést všechny předepsané evidence.

Dozorčí rada

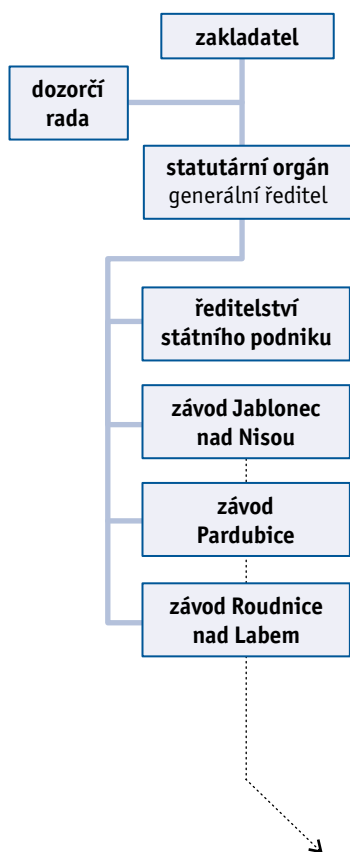
Ing. Petr Šilar	předseda DR, jmenovaný zakladatelem (do 1. 6. 2022)
Ing. Alena Binhacková	místopředsedkyně DR, členka jmenovaná zakladatelem
Ing. Jan Landa	člen jmenovaný zakladatelem (do 28. 7. 2022)
Mgr. Jan Sixta	člen jmenovaný zakladatelem (do 5. 1. 2022)
Ing. Želmíra Macková, MBA	členka jmenovaná zakladatelem
Ing. Martin Šebestýán, MBA	člen jmenovaný zakladatelem (do 7. 12. 2022)
Lukáš Blažej	člen jmenovaný zakladatelem (od 19. 5. 2022)
Ing. Rudolf Jahoda	člen jmenovaný zakladatelem (od 28. 7. 2022)
RNDr. Lubomír Paroha	člen jmenovaný zakladatelem (od 31. 10. 2022)
Ing. Růžena Divecká	členka volená z řad zaměstnanců
Ing. Pavla Hajdinová	členka volená z řad zaměstnanců
Ing. Bohumil Pleskač	člen volený z řad zaměstnanců

Management

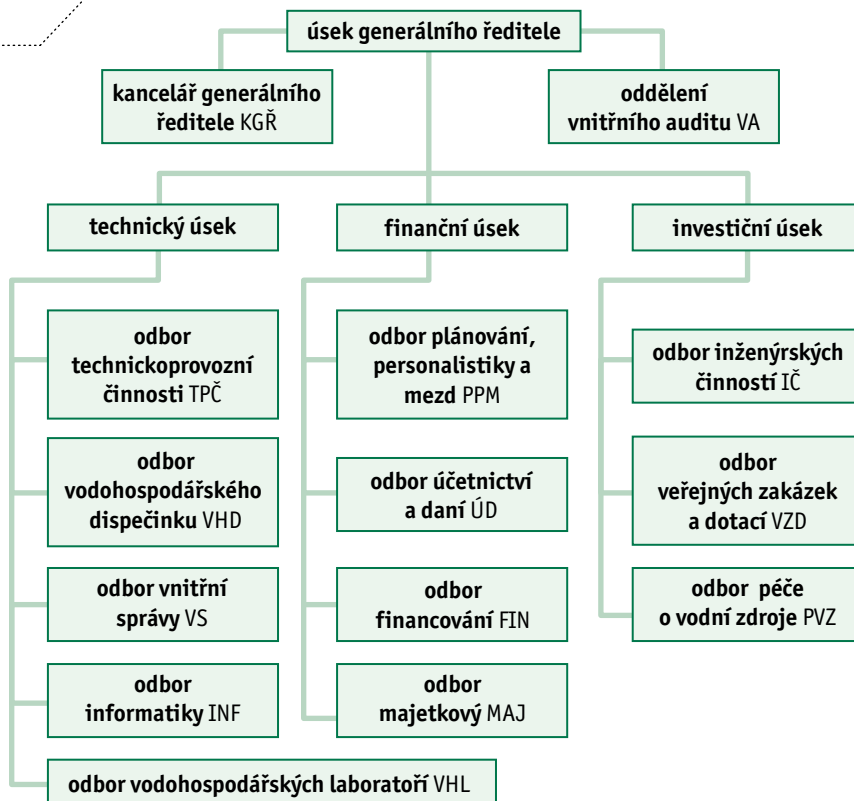
Ing. Marián Šebesta	generální ředitel
Ing. Petr Martínek	investiční ředitel
Ing. Pavel Řehák	technický ředitel
Ing. Bc. Daniel Vlkánova, Ph.D., MBA	finanční ředitel
Ing. Bohumil Pleskač	ředitel závodu Jablonec nad Nisou
Ing. Petr Michalovich	ředitel závodu Pardubice
Bc. Ing. Jan Zajíc	ředitel závodu Roudnice nad Labem

Organizační struktura Povodí Labe

Základní organizační schéma státního podniku



Základní organizační schéma ředitelství



Základní organizační schéma závodu



Závod Jablonec nad Nisou

Provozně-technický úsek Hradec Králové

PS Dvůr Králové nad Labem
PS Hradec Králové
PS Jičín
PS služeb Hradec Králové

Provozně-technický úsek Jablonec nad Nisou

PS Liberec
PS Turnov
PS Mladá Boleslav
PS služeb Jablonec nad Nisou

Závod Pardubice

Provozně-technický úsek Vysoké Mýto

PS Vysoké Mýto
PS Žamberk
PS služeb Vysoké Mýto

Provozně-technický úsek Pardubice

PS Pardubice
PS Čáslav
PS Lysá nad Labem
PS služeb Pardubice

Závod Roudnice nad Labem

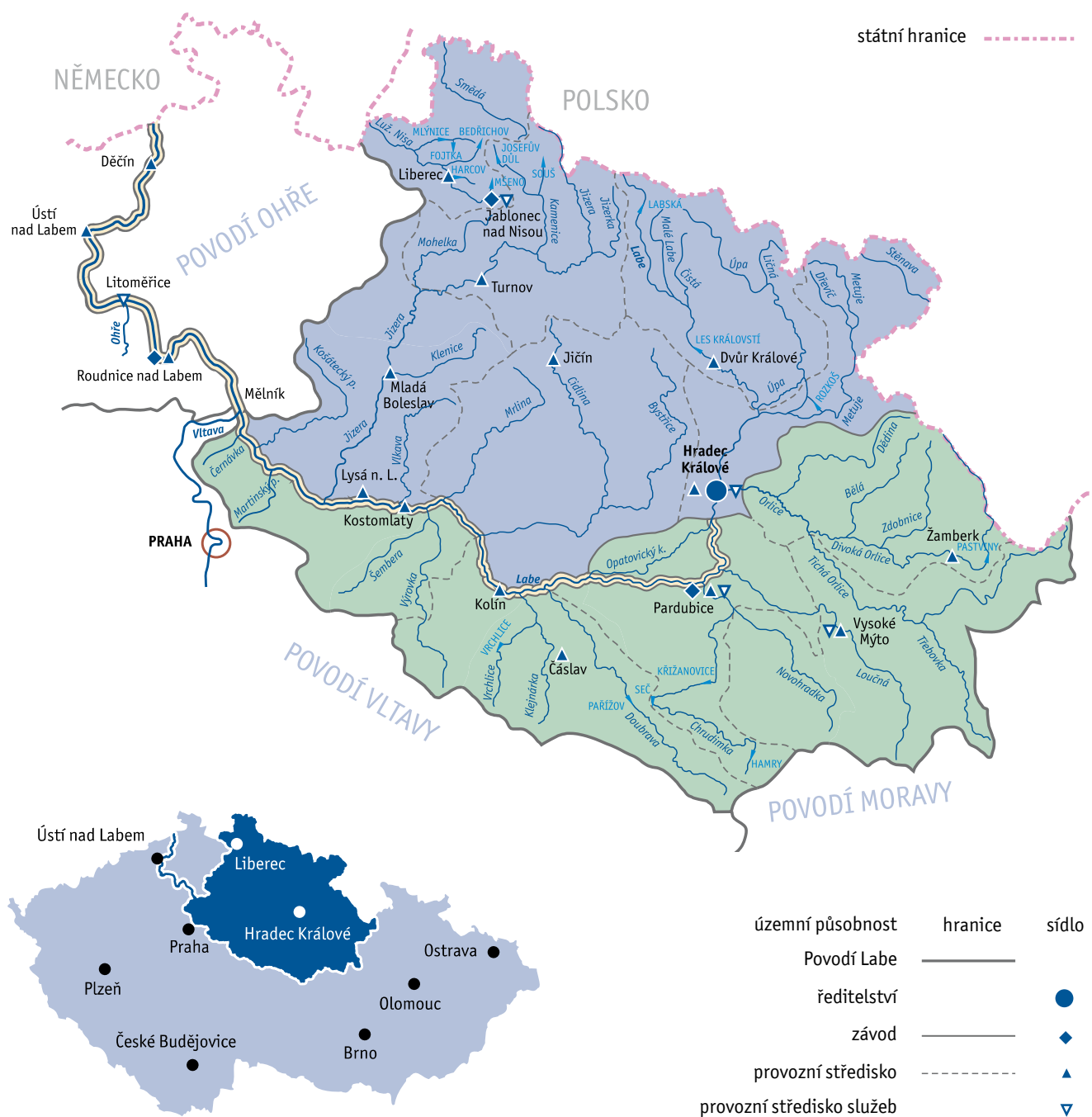
Provozně-technický úsek Pardubice

PS Pardubice
PS Kolín
PS Kostomlaty
PS služeb Pardubice

Provozně-technický úsek Roudnice nad Labem

PS Roudnice nad Labem
PS Ústí nad Labem
PS Děčín
PS služeb Litoměřice

Schéma územního uspořádání



Adresář hlavních organizačních útvarů

Povodí Labe, státní podnik

Víta Nejedlého 951/8, Slezské Předměstí, 500 03 Hradec Králové 3,
ústředna: 495 088 111, e-mail: podatelna@pla.cz, www.pla.cz, IDDS: dbyt8g2

Ředitelství

Víta Nejedlého 951/8
Slezské Předměstí
500 03 Hradec Králové 3
ústředna: 495 088 111

Závod Jablonec nad Nisou

Želivského 5
466 05 Jablonec nad Nisou
ústředna:
483 366 311

Závod Pardubice

Cihelna 135
530 09 Pardubice
ústředna:
466 868 211

Závod Roudnice nad Labem

Nábřežní 311
413 01 Roudnice nad Labem
ústředna:
416 805 511

Základní údaje o vodních tocích a vodohospodářském majetku

Basic Data on the Water Courses and Water-management Property

stav k 31. 12. 2022 / as of December 31, 2022

Charakteristika / Description	Měrná jednotka M/U	Závod / Operational Divisions			Povodí Labe celkem / Elbe Basin Total
		Jablonec nad Nisou	Paroubice	Roudnice nad Labem	
Plocha povodí / Catchment area of basin	km ²	7 865,6	6 457,2	131,7	14 454,5
Délka vodních toků ve správě / Length of rivers managed	km	5 078,7	4 060,0	297,3	9 436,0
z toho /of these upravených / regulated	km	2 214,8	1 585,9	276,4	4 077,1
Jezy celkem / Total of weirs	ks	100	74	24	198
z toho / of these pevných / uncontrolled	ks	49	39	0	88
pohyblivých / controlled	ks	49	34	24	107
kombinovaných / combined	ks	2	1	0	3
Jezy s energetických využitím Weirs utilized to produce power	ks	45	31	24	100
Malé vodní nádrže / Ponds	ks	49	23	0	72
Suché nádrže / Polders	ks	2	20	0	22
Přehrady celkem / Total of reservoir dams	ks	14	10	0	24
z toho / of these s hrází zemní / earth-and-rock-fill dams	ks	4	4	0	8
s hrází betonovou / concrete dams	ks	0	2	0	2
s hrází zděnou / masonry dams	ks	10	4	0	14
významné* / important*		10	6	0	16
Přehrady s vodárenských využitím Water-supply reservoirs	ks	2	5	0	7
Přehrady s energetickým využitím Reservoirs utilized to produce electric power	ks	10	7	0	17
Celkový objem přehradních nádrží Total storage capacity of reservoirs	mil. m ³	122,6	53,8	0,0	176,4
z toho / of this retenční objem (zimní/letní) retention volume (winter/summer)	mil. m ³	28,54 / 35,91	6,43 / 7,45	0,0	34,97 / 43,36
zásobní objem (zimní/letní) storage volume (winter/summer)	mil. m ³	77,18 / 70,71	31,80 / 30,77	0,0	108,97/ 101,48
Plocha přehradních nádrží při maximální hladině Water surface area of reservoirs at max. water level	km ²	14,3	6,7	0,0	21,0
Plavební komory / Navigation locks	ks	0	0	30	30
Dopravně významná vodní cesta Waterway with river transport importance					
využívaná / utilized	km	0,0	0,0	244,8	244,8
využitelná / utilizable	km	0,0	0,0	16,4	16,4
Malé vodní elektrárny (vlastní) Small hydro-electric power plants (owned)	ks	11	7	2	20
instalovaný výkon / installed capacity	kW	2 386	1 612	3 000	6 998
odávka do sítě v roce 2022 / power distributed in 2022	MWh	3 769	4 051	12 812	20 632

* Přehrady s on-line monitoringem zveřejňovaným na www.pla.cz / Dams with on-line monitoring available at website www.pla.cz



~ VD Mšeno

Zpráva o činnosti podniku

Správa vodních toků

Povodí Labe, státní podnik (dále jen Povodí Labe) vykonával v oblasti své působnosti správu na 2858 tocích v celkové délce 9436,0 km. Z toho je v kategorii významných vodních toků zařazeno 155 toků v délce 3640,2 km. Do této kategorie spadá i 39 hraničních vodních toků, které tvoří v délce 108,8 km státní hranici, z toho 3 toky v délce 6,7 km hranici se SRN a 36 toků v délce 102,1 km hranici s Polskem.

V případě drobných vodních toků určených do správy Povodí Labe je oproti roku 2021 zpřesněna jejich délka. Ke dni 31. 12. 2022 bylo Povodí Labe určeno správcem 2703 drobných vodních toků v celkové délce 5795,8 km.

Podrobnější rozčlenění mezi jednotlivé závody je uvedeno v kapitole Základní údaje o vodních tocích a vodohospodářském majetku.

Provoz vodních toků a vodních děl

Hydrometeorologická a průtoková charakteristika roku 2021

Teplotně byl rok 2022 nadnormální, s průměrnou teplotou pro celou Českou republiku 9,2 °C, což je o 0,9 °C vyšší než normál za období 1991 až 2020 (+1,7 °C od normálu 1961–1990), a byl tak dalším nadprůměrně teplým rokem v řadě. Teplotní odchylka od normálu 1991–2020 v jednotlivých měsících kolísala od +3,2 °C v únoru až po –2,1 °C v dubnu.

Rok 2022 byl srážkově normální s ročním úhrnem srážek 632 mm (normál za období 1991–2020 je v Česku 684 mm), srážky však byly v průběhu roku rozloženy nerovnoměrně. Srážkově nadnormální byl měsíc červen se 101 mm (123 %

normálu), naopak měsíc březen s 17 mm srážek (35 % normálu) byl srážkově silně podnormální. Množství srážek nebylo rovnoměrně rozložené ani v jednotlivých částech republiky. Například v únoru spadlo v Čechách 141 % normálu srážek, což je hodnota nadnormální, na Moravě to bylo 95 %, tedy hodnota normální a nejvíce přišlo v Libereckém a Královéhradeckém kraji, kde napršelo přes 200 % normálu.

Rok 2022 z odtokového hlediska vykazoval podprůměrné průtoky. Např. v profilu Labe – Ústí nad Labem dosáhl roční průtok úrovně 77 % dlouhodobého normálu. Nejmenší průtoky v tomto profilu byly zaznamenány v březnu a dubnu, kdy se průměrný měsíční průtok pohyboval na 43 % Q_{III} resp. 48 % Q_{IV} . Naopak hodnoty blízké dlouhodobým měsíčním průměrům byly zaznamenány v únoru (103 % Q_{II}), v září (105 % Q_{IX}) a v prosinci (97 % Q_{XII}).

Z hlediska počtu profilů, u nichž v roce 2022 poklesly průtoky na úroveň Q_{355} (hydrologické sucho), bylo jako hydrologicky nejsušší vyhodnoceno letní období (červenec až srpen). Nejvíce profilů s takto nízkými průtoky (44 ze 120 sledovaných) jsme zaznamenali v první polovině srpna. Oproti předchozímu roku 2021 byl počet profilů s indikací hydrologického sucha během roku 2022 výrazně vyšší, v letních měsících až trojnásobně.

V roce 2022 se v měsíci lednu, únoru, červnu a srpnu vyskytlo několik méně významných epizod se zvýšenými průtoky s dosažením některého ze stupňů povodňové aktivity (SPA). Odtokové události v lednu a v únoru vznikly z důvodu dešťových srážek spojených s odtáváním sněhové pokrývky. Na začátku ledna byl dosažen I. SPA na Jizeře a tocích odvodňujících Orlické hory a III. SPA na horním Labi s dobou opakování Q_1 . V druhé polovině února došlo k překročení III. SPA na horním Labi (s dobou opakování až Q_{10}) a na Stěnavě. V souvislosti s intenzivní srážkovou činností ke konci června byl krátkodobě dosažen I. SPA na

Lužické Nise, Řasnici a Šembeře. Také ve druhé polovině srpna byl v důsledku vydatného deště dosažen I. SPA na Zdobnici a na Lužické Nise v profilu Proseč a II. SPA na Bělé a na Lužické Nise v profilu Liberec.

Zimní jevy na vodních tocích

Ve srovnání s dlouhodobými charakteristikami nemělo počasí v České republice v období od ledna do března 2022 nikterak mimořádný průběh.

Teplotně byl leden a únor nadnormální, březen byl normální, když odchylka od dlouhodobého průměru byla v lednu +2,2 °C, v únoru +3,4 °C a v březnu -0,1 °C.

Leden byl srážkově normální, v průměru spadlo 44,1 mm srážek, což je 101,6 % normálu pro ČR za období 1991 až 2020. Srážkové úhrny v únoru byly nadnormální (48,4 mm představuje 125,4 % normálu). Březen s průměrnými srážkami 16,9 mm byl naopak silně podnormální, což je pouhých 35,1 % normálu.

Jelikož teplotně byl začátek roku 2022 nadnormální až normální, průměrná měsíční teplota vzduchu byla v lednu 0,4 °C, v únoru 2,6 °C a v březnu 2,9 °C., nebyl plavební provoz na Labi z důvodu tvorby ledových jevů přerušen. Ani na ostatních vodních tocích jsme v zimním období 2021 až 2022 nezaznamenali provozní komplikace v souvislosti s ledovými jevy.

Zásoby vody ve sněhu a dopad na odtok

Velikost zásoby vody ve sněhu v zimě 2021 až 2022 byla ve srovnání s hodnotami za posledních 20 let podprůměrná. Maximální zásoby vody ve sněhu byly v prvním únorovém týdnu, kdy například v povodí Orlice po Týništi nad Orlicí činil objem sněhových zásob 80,8 mil. m³, v povodí Labe po Přelouči byl objem 243 mil. m³ a v povodí Jizery po Železném Brodě to bylo 116 mil. m³. V důsledku tání sněhu v zimních a jarních měsících roku 2022 jsme nezaznamenali závažnější povodňovou situaci.

Hospodaření s vodou v nádržích a mimořádné manipulace

Převážná většina nádrží plnila svou funkci a účel v souladu s platnými povoleními k nakládání s povrchovými vodami a ustanoveními manipulačních řádů. Výjimkou byly mimořádné manipulace uvedené níže. Naplněnost zásobních prostorů přehradních nádrží se v roce 2022 pohybovala v rozmezí 22 až 100 %.

Z důvodu zajištění potřebného množství a kvality vody v nádrži Hamry, zejména v letním období, byla v roce 2022 zavedena a vodoprávním úřadem schválena zvýšená letní hladina zásobního prostoru o 70 cm oproti zimní hladině (původní hladině) zásobního prostoru.

Na vodních dílech typu nádrží I.–III. kategorie TBD došlo v roce 2022 v souladu s platnými vodoprávními povoleními k následujícím mimořádným manipulacím:

VD Harcov – nádrž je od září 2022 do června 2025 zcela vypuštěna pro zajištění stavební akce *VD Harcov, zajištění bezpečnosti za povodní*.

VD Seč – navýšení odtoku na 9 m³/s po dobu 3 hodin dne 26. 3. a 10. 9. 2022 z důvodu konání vodácké akce *Odemykání a zamykání Chrudimky*.

VD Seč – snížení minimálního zůstatkového průtoku v profilu Padrty od 1. 9. 2022 z 1,6 na 1,2 m³/s z důvodu nízkého přítoku do nádrže a rychlého prázdnění nádrže. Mimořádná manipulace byla ukončena dne 30. 12. 2022 po zvýšení přítoku do nádrže a po dosažení kóty hladiny v nádrži 485,31 m n. m. (1,5 m pod zásobní hladinou).

VD Pastviny – z důvodu umožnění realizace akce *VD Pastviny, zřízení sjezdu do nádrže* bylo povoleno snížení hladiny vody v nádrži na kótu 463,40 m n. m. (pod dolní úroveň letního zásobního prostoru).

VD Jahodnice – v rámci akcí *VD Jahodnice, zvýšení retenční funkce rekonstrukcí tělesa hráze a spodních výpustí a VD Jahodnice, odstranění nánosů* byla nádrž Jahodnice na bezejmenném vodním toku (IDVT 10176654) úplně vypuštěna. Původní termín ukončení mimořádné manipulace do 31. 10. 2022 byl prodloužen do 31. 5. 2023 z důvodu dotěžení nánosů.

Závažné poruchy vodních děl

V průběhu roku 2022 nebyly zaznamenány významné havarijní situace na vodních dílech, ke kterým má Povodí Labe právo hospodařit. Mezi závažnější poruchy na vodních dílech lze počítat následující událost:

Dne 7. 3. 2022 došlo při manipulaci s hradicí konstrukcí středního jezového pole VD Pardubice k přetržení článkového řetězu na levé straně klapky. Z tohoto důvodu bylo nutno snížit hladinu v jezové zdři o 0,5 m. Dne 11. 3. 2022 provozovatel provedl provizorní opravu přetrženého řetězu a tím zajistil běžný provoz jezu dle platného manipulačního řádu. Následně se do plánu oprav v roce 2022 operativně zařadila nová akce, v rámci níž proběhla v listopadu 2022 kompletní výměna obou článkových řetězů u klapky středního pole.

Využívání povrchových vod

Provoz na Labské vodní cestě

Plavební provoz na Labské vodní cestě (LVC) probíhal v roce 2022 v souladu s vyhláškou č. 67/2015, o *pravidlech plavebního provozu*.

Plavební provoz nebyl v roce 2022 přerušen z důvodu tvorby ledových jevů ani z důvodů vysokých vodních stavů.

Na regulovaném úseku Labe byly v roce 2022 plavební podmínky oproti předchozímu roku mírně nepříznivější. V roce 2020 byl zajištěn vodní stav 150 cm a nižší (čili pod hranici ekonomické využitelnosti) dosažen v 69 dnech, v roce 2021 bylo těchto dnů pouze 17 a v roce 2022 to bylo 43 dnů. Během srpna byla snižována hladina na VD Orlík na Vltavě z důvodu stavebních prací, což přispělo ke zlepšení podmínek pro plavbu v tomto měsíci.

Pro krátkodobé zlepšení plavebních podmínek na regulovaném úseku Labe byl vodní stav na vodočtu v Ústí nad Labem nadlepšován v roce 2022 celkem v 55 dnech.

Na vodních dílech v úseku Lobkovice-Týnec nad Labem byla plavební odstávka zahájena 12. 9. 2022. Na plavebních komorách Týnec nad Labem, Velký Osek, Poděbrady, Nymburk a Kostelec nad Labem byla odstávka ukončena 19. 9. 2022. Na komorách Klavary, Kostomlátky a Brandýs nad Labem odstávka trvala do 23. 9. 2022, na plavební komoře Kolín do 26. 9. 2022, na plavební komoře Veletov, Lysá nad Labem, Čelákovice a Lobkovice do 7. 11. 2022 a na plavební komoře Hradištko do 28. 11. 2022.

Mimo termínu plavební odstávky byl z důvodů poruch na plavebních zařízeních provoz krátkodobě přerušen na vodních dílech Pardubice, Velký Osek a Lysá nad Labem.

Plavební odstávka na VD Obříství probíhala v termínu od 12. do 19. 9. 2022.

Na vodních dílech na Labi pod soutokem s Vltavou pokračovaly i v roce 2022 opravy plavebních komor. Plavební provoz zde z důvodů stavebních prací přerušen nebyl, vždy byla v provozu druhá plavební komora.

Od 27. 7. 2022 byla zastavena plavba na LVC v úseku Dolní Žleb – Hřensko z důvodu požáru v Národním parku České Švýcarsko, kdy byla hasební voda čerpána a odbírána z Labe pomocí letadel a vrtulníků. Od 30. 7. 2022 byla plavba obnovena, ale pouze v nočních hodinách, od 15. 8. 2022 byla v tomto úseku plavba povolena bez omezení.

Mimo uvedené termíny docházelo na LVC ke krátkodobému zastavení plavby z důvodu konání různých závodů.

Dne 1. 10. 2022 došlo na VD České Kopisty k plavební nehodě – malé plavidlo přeplulo hranu pravého sektoru jezu, uvízlo v podjezí a znemožnilo běžné manipulace na jezu. Po následném vyproštění byla provedena odborná technická prohlídka sektoru, při které bylo zjištěno, že došlo k poškození povrchové ochrany jezu.



~ VD České Kopisty, plavební nehoda malého plavidla

VD Lysá nad Labem – ve dnech 3.–6. 5. 2022 byla snížena hladina v jezové zdrži o 0,30 m od nominální hladiny z důvodu hrazení středního jezového pole VD Lysá nad Labem.

VD Poděbrady – ve dnech 21.–24. 6. 2022 a 5.–8. 9. 2022 byla snížena hladina vody v jezové zdrži Poděbrady o 0,30 m od nominální hladiny z důvodu zahrazení a vyhrazení levého jezového pole.

Počet proplavených lodí

rok	Týnec nad Labem	Brandýs nad Labem	Obříství	Dolní Beřkovice	Střekov
2020	490	1292	1217	1698	1077
2021	613	1263	1046	1721	1280
2022	564	1330	1123	1642	1093

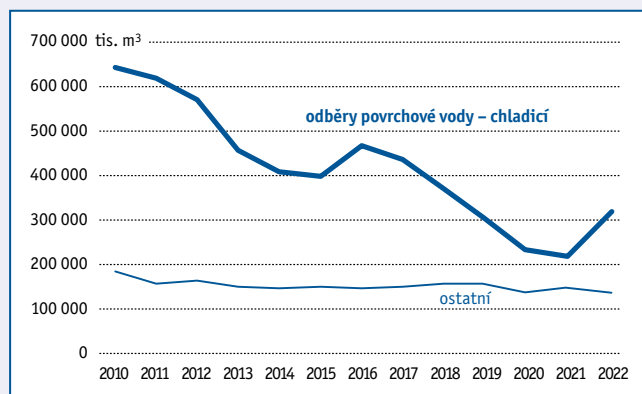
Množství přepraveného zboží (v tis. t)

rok	Týnec nad Labem	Brandýs nad Labem	Obříství	Dolní Beřkovice	Střekov
2020	0,0	25,7	15,5	131,7	43,5
2021	0,0	46,1	32,4	171,1	51,6
2022	1,1	69,8	12,3	173,0	48,2

Odběry povrchové vody podléhající zpoplatnění

Během roku 2022 bylo z vodních toků ve správě Povodí Labe a z provozovaných nádrží odebráno celkem 448 mil. m³ povrchové vody podléhající zpoplatnění (bez odběrů dle §101, odstavec 4, zák. č. 254/2001 Sb., o vodách). Došlo k mírnému snížení odběrů pro vodárenství, závlahy i průmysl, naopak odběry povrchové vody pro chlazení parních turbín se podstatně zvýšily.

Odběry povrchové vody



Věcně usměrňovaná cena za 1 m³ odebrané povrchové vody se v kategorii ostatní odběry rovnala 5,57 Kč a průtočné chlazení parních turbín 1,10 Kč.

Odběry povrchové vody podléhající zpoplatnění (tis. m³)

	2020	2021	2022
vodárny	35 806	34 705	32 458
průmysl a služby	72 677	76 877	73 425
elektrárny a teplárny	29 529	31 461	30 644
průtočné chlazení parních turbín	234 791	214 897	311 696
zemědělství*	69	21	18
celkem	372 872	357 961	448 241

*bez vláhového deficitu

Využití vodní energie

V roce 2022 bylo na vodních tocích ve správě Povodí Labe v provozu 465 malých vodních elektráren (MVE) o celkovém instalovaném výkonu 163 600 kW, z toho 153 využívalo vzduť vodních děl provozovaných Povodím Labe (jezy, přehrad, stupně).

Povodí Labe v roce 2022 provozovalo celkem 20 vlastních vodních elektráren o celkovém instalovaném výkonu 6 998 kW, které dodaly do distribuční sítě 20 632 MWh elektrické energie. V březnu 2022 byla změnou licence ERÚ dokončena modernizace MVE Mšeno s výkonem 7,5 kW.

Na rok 2022 byla v MVE naplánovaná výroba 22 750 MWh a tržby 82 mil. Kč, skutečná výroba byla 20 632 MWh (91 % plánované výroby), zatímco celkové tržby byly 67,5 mil. Kč (82 % plánovaných tržeb). Výrazný propad tržeb zapříčinil vývoj cen energií na trzích během roku 2022, ze kterých se vypočítává cena hodinových zelených bonusů. Oproti plánu byly skutečné příjmy z bonusů za rok 2022 o 6,5 mil. Kč nižší. Bonusy se uplatňují u MVE Josefův Důl, Litice, Veletov a Lobkovice.

Hospodaření s vodami z hlediska množství a jakosti

Vodohospodářský dispečink

Vodohospodářský dispečink v rámci své činnosti zajišťuje spolehlivé fungování vodohospodářské soustavy, provoz a rozvoj rozsáhlého monitorovacího systému (184 vlastních monitorovacích stanic a z dalších 99 monitorovacích stanic získává data od ČHMÚ). Informace získané z monitorovacího systému i z dalších zdrojů zprostředkovává odborné i široké veřejnosti, a to zejména prostřednictvím internetových stránek Povodí Labe (www.pla.cz) a mobilních aplikací *Stavy a průtoky*, *Stavy nádrží* a *Srážkoměrné stanice*.

V rámci rozvoje VHD pokračovala v roce 2022 realizace investiční akce *Modernizace monitorovacího systému přehrad Povodí Labe* s tím, že byl modernizován monitorovací systém na celkem 9 vodních dílech, a to na VD Pařížov, VD Mšeno, VD Labská, VD Les Království, VD Rozkoš, VD Pastviny, VD Seč, VD Křižanovice a VD Hamry.

Bilance odběrů a vypouštění odpadních vod

V oblasti působnosti Povodí Labe bylo v roce 2022 v rámci vodohospodářské bilance evidováno 257 odběrů povrchové vody, 1183 odběrů podzemní vody a 1018 vypouštění odpadních vod do povrchových vodních toků. Vývoj odběrů a vypouštění vody a vývoj vypouštěného znečištění za poslední 3 roky uvádí následující tabulky.

Odběry a vypouštění vody v letech 2020–2022 celkem (mil. m³)

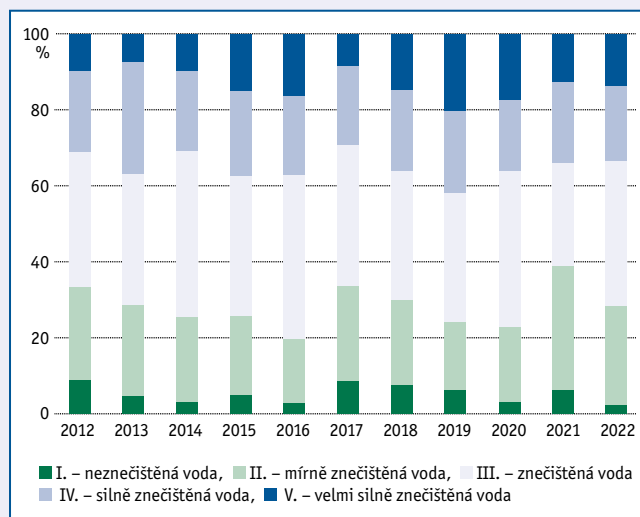
Rok	2020	2021	2022
Odběr podzemní vody	107,0	105,6	105,2
Odběr povrchové vody	384,8	367,9	461,0
Vypouštění odpadních vod	488,9	481,9	557,0

Vypouštěné znečištění v letech 2020–2022 celkem (t)

Rok	2020	2021	2022
BSK ₅	1 327	1 271	1 171
CHSK _{Cr}	10 915	11 288	10 448
Nerозpuštěné látky	2 639	2 265	2 190
Dusík anorganický	2 220	2 299	2 081
Fosfor celkový	224	228	227

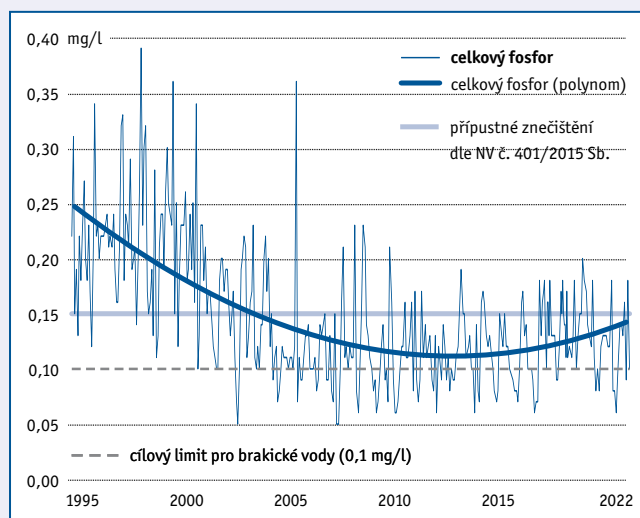
Hodnocení jakosti povrchových vod

Vyhodnocení kvality povrchových vod bylo v roce 2022 provedeno na cca 360 profilech. Z pohledu základního hodnocení jakosti vody dle normy ČSN 75 7221 *Kvalita vod – Klasifikace kvality povrchových vod* byl stav vodních toků na území ve správě Povodí Labe v roce 2022 srovnatelný s předchozím hodnoceným obdobím. Výrazněji vzrostl počet profilů ve II. třídě kvality a naopak poklesl počet profilů ve III. třídě kvality. Neznečištěná nebo jen mírně znečištěná povrchová voda (I.–II. třída kvality) byla zaznamenána u téměř 30 % sledovaných profilů. Zastoupení profilů se silně a velmi silně znečištěnou povrchovou vodou (IV. a V. třída) je obdobné jako v minulém hodnoceném období (také cca 30 %).

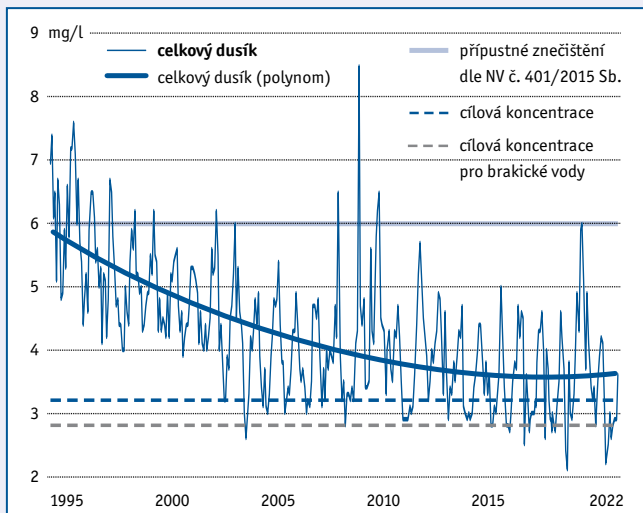


~ Procentuální zastoupení profilů v jednotlivých třídách kvality povrchové vody dle normy ČSN 75 7221 v období 2012–2022

Celkový pohled na situaci vodního toku Labe v období let 1995–2022 nastiňuje pokračování mírně zhoršujícího se trendu vývoje obsahu celkového fosforu, který byl spojován zejména se suchými periodami předchozích let. To dokládá na níže uvedených grafech zobrazený vývoj jakosti povrchové vody na významném mezinárodním profilu Schmilka/Hřensko. Naopak stále pozitivním směrem pokračuje vývoj obsahu dusíkatých látek v povrchové vodě Labe, byť v posledních letech lze pozorovat určitou stagnaci. Významnou roli zde bezesporu hraje aktuální objem odlehčovaných vod a splachů v konkrétním roce.



~ Vývoj obsahu celkového fosforu v povrchové vodě Labe v profilu Schmilka-Hřensko



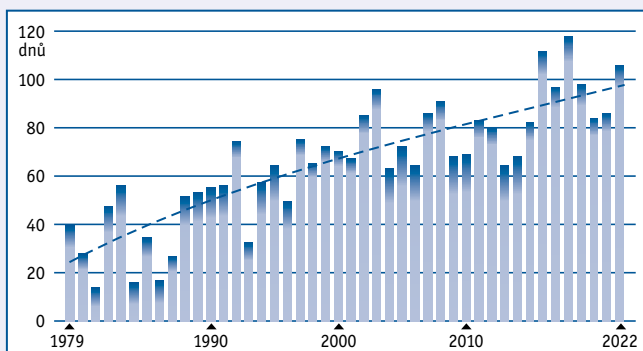
~ Vývoj obsahu celkového dusíku v povrchové vodě Labe v profilu Schmilka-Hřensko

Mezi významná opatření pro ochranu jakosti vod uskutečněná v roce 2022 patří například dokončení rekonstrukce ČOV Mělník (23 900 EO – ekvivalentních obyvatel), intenzifikace ČOV Český Brod (13 300 EO), jejíž realizace by měla přispět ke zlepšení jakosti vodního toku Šembera, který patří mezi nejhůře hodnocené toky v naší správě. Dále byla v roce 2022 dokončena intenzifikace ČOV Šestajovice (6000 EO), modernizace ČOV Rokytnice nad Jizerou (6000 EO), intenzifikace ČOV Rychnov u Jablonce nad Nisou (4400 EO) a intenzifikace ČOV Všechlapy (3350 EO).

Do provozu byly uvedeny také další menší nové nebo rekonstruované ČOV s kapacitou do 2000 ekvivalentních obyvatel, a to nová ČOV Svojišice (1000 EO), ČOV Raná (900 EO), ČOV Bezděkov nad Metují (650 EO), ČOV Jestřabí Lhota (600 EO), ČOV Košátky (430 EO), ČOV Podbřezí (408 EO), ČOV Drahobudice (300 EO), ČOV Štíhllice (300 EO), ČOV Záměl (150 EO) a nová kořenová ČOV Podmokry (150 EO). Dále byla dokončena rekonstrukce ČOV Hlavenec (1600 EO), rozšíření a intenzifikace ČOV Svěmyslice (ze 750 EO na 1200 EO) a významná intenzifikace čištění odpadních vod v areálu firmy Crocodille ČR, spol. s r.o. v Žiželicích na výslednou kapacitu 1500 EO.

Vývoj jakosti vody v nádržích

V rámci monitoringu jakosti vody je průběžně sledováno šestnáct nádrží ve správě Povodí Labe a další čtyři lokality s vodou, která slouží ke koupání.



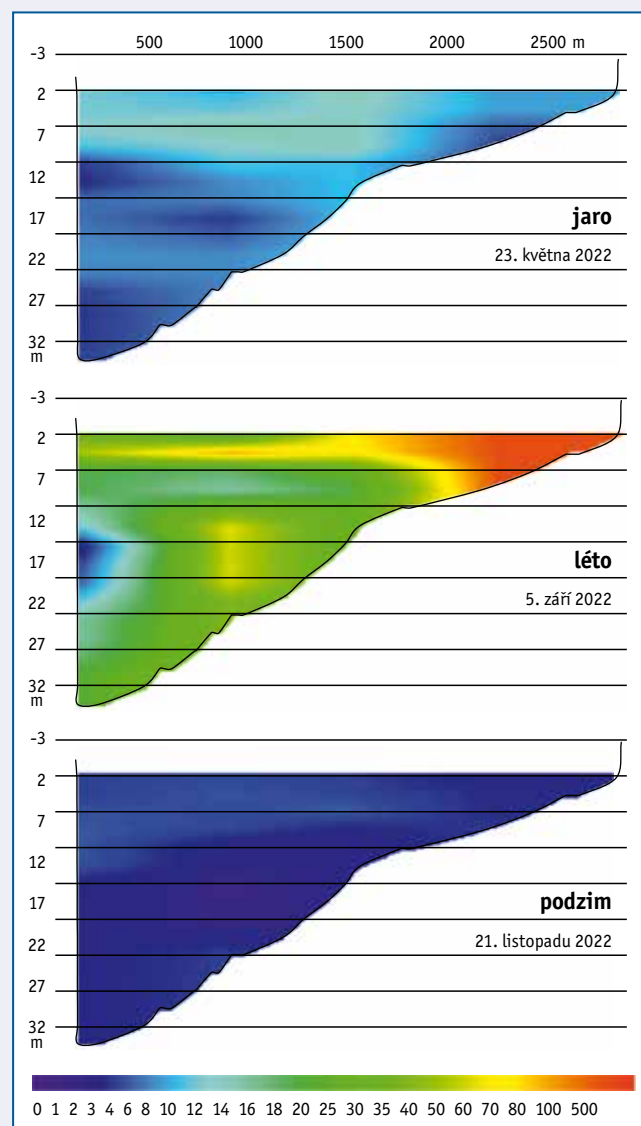
~ Vodárenská nádrž Vrchlice (provozní hladina 323,8 m n. m.) – teplota vody u hráze (počet dní s teplotou vyšší než 20°C)

Z hodnocení dlouhodobě sledovaných teplot vody při hladině vyplývá, že rok 2022 patřil k výrazně nadprůměrným. Se zvyšující se teplotou vody také souvisí prodlužující se délka období se zvýšeným výparem a změny v chemizmu nádrží.

V průběhu roku nebyly na žádné z nádrží zaznamenány události, které by se významně odlišovaly od obvyklého cyklu sezonních změn. Trend zvyšování teploty vody stále pokračuje. Již se stává obvyklé, že i na horských nádržích Souš, Josefův Důl či Labská jsou často při hladině měřeny teploty vyšší než 20°C. V pozdně jarním a letním období se na hlubších nádržích jako obvykle utvářela teplotní stratifikace. Pro takový vývoj jsou typické různě významné úbytky kyslíku způsobující další negativní jevy.

Na některých vodárenských nádržích byly přechodně zjištěny zvýšené koncentrace chlorofylu-a, které signalizují rozvoj sinic a zelených řas, např. na nádrži Vrchlice (maxima chlorofylu 102 µg/l – konec července v přítokové části), na nádrži Hamry (přes 110 µg/l léto) a na nádrži Křižanovice (až 90 µg/l). Mimořádné stavy, které by mohly ohrozit udržitelnost surové vody, však nikde nenastaly.

Z hodnocení jakosti vody velkých nádrží s vodami určenými ke koupání vychází v letní sezóně nejlépe nádrže Seč a Rozkoš. Ty byly hygienicky stále hodnoceny jako vhodné ke koupání. Ke konci sezóny byla zhoršená jakost na nádržích Libereckého kraje (Mšeno a Harcov). Jako voda se zhoršenými vlastnostmi byla v období vrcholné rekreace hodnocena nádrž Pastviny. Koncentrace chlorofylu-a zde přesahovaly 70 µg/l (maximum 150 µg/l).



~ Vývoj koncentrace chlorofylu-a (µg/l) na vodárenské nádrži Křižanovice v průběhu roku 2022 (podélný profil)

U ostatních nádrží je nejlépe hodnocena jakost vody na horské nádrži Bedřichov. Naopak špatná jakost je pravidelně zjišťována na nádržích Les Království, Pařížov a stále zhoršující se tendence je pozorována na nádrži Labská v Krkonoších.

Veškerá vyjadřovací činnost a odborná posouzení jakosti vody na nádržích vychází ze soustavného monitoringu zájmových lokalit, v jehož rámci jsou získávány údaje až o stovkách různorodých parametrů. Vedle toho jsou k vyhodnocení některých specifických jevů také organizovány účelové monitorovací kampaně. V této souvislosti lze například zmínit opakovaný podrobný monitoring Rozkošského potoka a řeky Metuje zaměřený k posouzení a nápravě častých senzorických závad pod hrází vodního díla Rozkoš. Na stejné nádrži pravidelný monitoring opět prokázal, jak velký význam pro udržení jakosti vody mají prostory předzdrží před hlavními nádržemi. Hlavní výstupy byly prezentovány na celostátní konferenci *Vodní nádrže*, která se konala na podzim v Brně.

Na VD Harcov byl prováděn v podzimním období roku 2022 monitoring vývoje jakosti vody v průběhu jejího úplného vypouštění. Sledovány byly vybrané parametry jakosti vody, jak na nádrži se snižující se hladinou, tak na odtoku v Harcovském potoce, který protéká Libercem.

Vzhledem ke vstřícnému přístupu firmy Thermica plus spol. s r.o. bylo možné pod nádrž umístit multiparametrický analyzátor k průběžnému hodnocení situace. Celá monitorovací kampaň probíhala dvacet devět dní od 19.9. do 17.10. 2022. Výstupy z měření využíval vodohospodářský dispečink k regulaci vypouštění bez poškození bioty v nádrži.

Zhoršující se jakost vody na písňiku Oplatil, na kterém je umístěn důležitý vodárenský odběr společnosti VaK Pardubice, a.s., byla podnětem k podrobnému prošetření podmínek utvářejících jakost vody. Cílem monitorovací kampaně celé oblasti ovlivňující vodárenský odběr bylo mimo jiné prověřit možnosti k zavedení pravidelného sledování celého vodárenského systému. Vypracovaná závěrečná zpráva byla předána provozovateli vodárenského odběru.

Na vodní nádrži Mšeno byla opět v gesci města Jablonec nad Nisou instalována sonarová zařízení k eliminaci rozvoje sinic. Z iniciativy města a v koordinaci se správou nádrže byly v prostřední části umístěny plovoucí vegetační ostrovy, které by po plném zapojení mohly sloužit ke snížení eutrofičního potenciálu této rekreační nádrže. Účinnost těchto zařízení pro zlepšení jakosti vody však může být posouzena až s odstupem několika let.

Ve spolupráci s Ústavem biologie obratlovců AV ČR v Brně pokračoval dlouhodobý projekt ke snížení negativního vlivu kaprovitých ryb na nádrži Hamry. Ichtyologický průzkum byl také prováděn na vodárenských nádržích Křížanovice, Souš a Vrchlice.

Péče o jakost vody ve vodních tocích a nádržích

Vodohospodářské laboratoře, monitoring povrchových a odpadních vod

V průběhu roku zpracovaly vodohospodářské laboratoře v Hradci Králové a Ústí nad Labem 14 987 vzorků, což reprezentuje 540 052 dílčích stanovení. Sledování povrchových vod prováděly s pravidelnou četností v 499 profilech povrchových vod včetně nádrží a monitoringu vyplývajících ze

Směrnice Rady 91/676/EHS o ochraně vod před znečištěním způsobeným dusičnany ze zemědělských zdrojů, a sledování jakosti říčních sedimentů v 62 profilech. Během roku laboratoře také zajišťovaly odběry a analýzy odpadních vod u 55 významných znečišťovatelů ve spravovaném povodí. Laboratoře se aktivně podílely na zabezpečení *Mezinárodního programu měření MKOL* a na sledování hraničních vodních toků s Německem a Polskem. Celoročně byly také v provozu měřicí stanice kvality vody na Labi v profilech Valy, Obříství a Děčín, kde probíhalo kontinuální sledování vybraných parametrů kvality říční vody a odběry slévaných vzorků. Velmi bohatá a ekonomicky úspěšná byla rovněž komerční činnost laboroří v oblasti rozborů odpadních, povrchových a pitných vod, sedimentů a dalších matric z hydrosféry pro desítky zákazníků.

Odbor vodohospodářských laboroří věnuje v souladu se současnými trendy ve sledování a hodnocení kvality hydrosféry velkou pozornost využití špičkové přístrojové techniky a odbornému růstu personálu. V roce 2022 bylo doplněno a obnoveno přístrojové vybavení laboroří o analyzátor chlorofylu, skenovací elektronový mikroskop s prvkovou analýzou, purge and trap koncentrátor s autosamplerem, filtrační jednotku AOX, 3 vzorkovače odpadních vod a kapalinový chromatograf s MS detekcí.

Kvalita poskytovaných dat z laboroří v Hradci Králové a Ústí nad Labem je dlouhodobě garantována systémem managementu kvality na principech normy ČSN EN ISO/IEC 17025:2018, který je nezávisle posouzen národním akreditačním orgánem, tj. Českým institutem pro akreditaci, o.p.s (ČIA).

Významnou aktivitou laboroří v roce 2022 bylo zabezpečení rozborů sedimentů a biologických průzkumů pro provozní a investiční činnost Povodí Labe.

Program monitoringu povrchových vod

V roce 2022 pokračoval monitoring povrchových vod v souladu s aktualizací *Programu monitoringu povrchových vod v oblasti dílčího povodí Horního a středního Labe a dílčího povodí Lužické Nisy a ostatních přítoků Odry a uceleného úseku dolního Labe na období 2019–2024*, který byl schválen Ministerstvem zemědělství a Ministerstvem životního prostředí. Při přípravě programu byl respektován platný *Rámcový program monitoringu*, odborná doporučení dotčených institucí, organizací i potřeby a zájmy správce toku. Monitoring zahrnoval i požadavky vyplývající z mezinárodních závazků při ochraně řeky Labe a při ochraně hraničních vod. V roce 2022 pokračoval monitoring látek z pilotního seznamu (tzv. Watch list) dle evropské směrnice č. 2008/105/ES (ve znění směrnice č. 2013/39/ES). S ohledem na efektivní vynakládání finančních prostředků na monitoring bylo nadále uplatňováno cyklování profilů pro sledování chemického stavu a jednotlivých složek pro hodnocení ekologického stavu, cyklování bylo uplatněno i u méně významných profilů na hraničních vodách.

Havarijní znečištění vodních toků

V roce 2022 bylo nahlášeno celkem 105 událostí souvisejících se znečištěním vodních toků, což je o 17 více než v předchozím roce. Z nich bylo 47 případů vyhodnoceno jako havarijní zhoršení jakosti vody ve vodních tocích, z toho 32 na vodních tocích ve správě Povodí Labe, t. j. o 1 případ více než v předchozím roce.

Přibližně čtvrtinu nahlášených událostí tvořily dopravní nehody s únikem provozních kapalin, často v řádu stovek litrů, nebo s pádem vozidel do vodních toků. Dále byly zaznamenány případy úniku jiných ropných látek, nedovoleného

vypouštění odpadních vod a v menší míře také úniku průmyslových chemikálií.

Pracovníci Povodí Labe se aktivně účastní šetření většiny havarijních případů na vodních tocích ve vlastní správě, ale také na menších přítocích ve správě jiných subjektů.

Mezinárodní hlavní varovná centrála ČR

Povinnosti plynoucí z funkce *Mezinárodní hlavní varovné centrály (MHVC) ČR* pro případ náhlého znečištění Labe látkami ohrožujícími jakost vody plnil vodohospodářský dispečink (VHD) důsledně dle *Mezinárodního varovného a poplachového plánu Labe* a dohody o spolupráci mezi Povodím Labe a Českou inspekcí životního prostředí. V průběhu roku neodeslal VHD ve smyslu *Mezinárodního varovného a poplachového plánu Labe* žádné hlášení o vzniku havarijního zhoršení jakosti vody v Labi. MHVC Hradec Králové obdržela jedno hlášení o havárii na německé straně. V souladu s plánem pracovní skupiny *Havarijní znečištění vod Mezinárodní komise pro ochranu Labe* se VHD neúčastnil žádného z naplánovaných cvičení spojení s hlavními centrály, všechna cvičení proběhla pouze na straně MHVC v Německu.

V rámci agendy řešené *Mezinárodním varovným a poplachovým plánem Odry* odeslal VHD v roce 2022 jedno hlášení o vzniku havarijního zhoršení jakosti vody. MHVC Hradec Králové obdržela sedm hlášení o haváriích na území Polska a Německa. Zvýšená četnost předávaných hlášení byla vyvolána masivními úhyny ryb na části Odry pod Vratislaví. V roce 2022 proběhla v rámci Mezinárodní komise pro ochranu Odry před znečištěním tři cvičení spojení mezi hlavními centrály, ve všech případech zahajovala cvičení zahraniční MHVC.

Ve smyslu směrnice o vyzkoušení při znečištění hraničních vodních toků mezi ČR a SRN nebylo odesláno žádné hlášení. V souladu s touto směrnicí bylo provedeno jedno pravidelné cvičení spojení.

Komplexní péče o koryta vodních toků, vodní díla a ekologie říčních systémů

Záplavová území podél vodních toků, studie odtokových poměrů

V roce 2022 Povodí Labe předložilo vodoprávním úřadům ke stanovení celkem 87 úseků vodních toků v celkové délce 814 km. Dále bylo nově stanoveno záplavové území na 55 úsecích vodních toků v celkové délce 563 km. Tyto úseky toků byly především z projektu *Zpracování podkladů pro stanovení záplavových území a map povodňového ohrožení v územní působnosti státního podniku Povodí Labe*.

V průběhu roku 2022 bylo realizováno zaměření a studie záplavového území toků Tampelačka a Dolecký potok. Byla provedena studie záplavového území úseků toků Olešnice, Labe ve Špindlerově Mlýně a v úseku Hostinné – Herlíkovic. Bylo aktualizováno záplavové území toku Bystřice včetně nového výpočtu Q_{500} a aktivní zóny záplavového území, na podkladu digitálního modelu reliéfu ČR bylo aktualizováno záplavové území vodních toků Kněžná, Výmola, Žernovník v délce 27 km. Ke konci roku 2022 byly zahájeny práce na studiích proveditelnosti *Lužická Nisa, vodní dílo Andělská Hora, Pekelský potok, suché retenční nádrže Raspenava a Lomnice a nádrž Raspenava*.

Technickobezpečnostní dohled

Výkon technickobezpečnostního dohledu (TBD) je prováděn v souladu s platnou legislativou (zákon č. 254/2001 Sb., o vodách a prováděcí vyhláška č. 471/2001 Sb., o TBD nad vodními díly).

Povodí Labe je oprávněno provádět TBD nad vodními díly III. kategorie na základě pověření Ministerstva zemědělství č. 013/2004/TBD. Plnohodnotný odborný výkon TBD pro jiné vlastníky vodních děl III. kategorie však z kapacitních důvodů není prováděn.

Povodí Labe v roce 2022 provozovalo 380 vodních děl s tím, že 359 z nich podléhá výkonu TBD. V souladu s pravidelně aktualizovaným seznamem vodních děl pro Ministerstvo zemědělství spravuje Povodí Labe celkem 65 určených vodních děl I. až III. kategorie z hlediska TBD.

Během roku 2022 bylo provedeno 53 plánovaných a 4 mimořádné prohlídky vodních děl. Z toho 35 prohlídek bylo provedeno pracovníky OTPČ a 8 pracovníky závodů. Při plavebních odstávkách na LVC bylo provedeno 7 prohlídek vyčerpaných plavebních komor. Při prohlídkách byl detailně kontrolován stav stavebních, strojních i energetických součástí vodních děl za účasti provozních pracovníků a zejména zástupců vodoprávních úřadů. Při těchto prohlídkách bylo zaevidováno 36 nových závad. Odstranění nejzávažnějších z nich bylo podle jejich charakteru operativně zařazeno do plánu oprav či investic. V souvislosti s prováděním prohlídek bylo vydáno celkem 17 etapových zpráv o výkonu TBD, z nichž 4 byly zpracovány pracovníky TBD odboru TPČ. Geodetická skupina OTPČ rovněž zajišťuje převážnou většinu pravidelných geodetických měření TBD na VD II. a III., případně i IV. kategorie.

Výkon TBD nad vodními díly

Výkon TBD	I.	II.	III.	IV.	celkem
externě (VD-TBD)	1	16	23		40
vlastními silami (ŘSP)			25	156	181
vlastními silami (závody)				138	138
celkem	1	16	48	294	359

Sledování stavu koryt vodních toků

Sledování technického stavu koryt a celkového stavu v okolí vodního toku je zabezpečeno pravidelnými prohlídkami, při kterých se hodnotí především čistota průtočného profilu, technický stav upravených částí toků, technický stav objektů v korytě, vývoj vodní eroze v neupravených částech toku, stav břehových porostů, stav na pobřežních pozemcích či cizích objektech z hlediska povodňových rizik (skládky materiálu, technický stav cizích objektů apod.) a plnění uložených nápravných opatření z minulých kontrol.

V souladu s vyhláškou č. 178/2012 Sb., která mimo jiné upravuje i četnost prohlídek vodních toků, se prohlídky významných vodních toků provádějí 1× za 6 let a prohlídky drobných vodních toků dle potřeby. Prohlídky vodních toků v rámci působnosti Povodí Labe jsou prováděny podle dlouhodobého harmonogramu.

V roce 2022 byly provedeny prohlídky 15 významných vodních toků v celkové délce 591,8 km. Dále byly realizovány prohlídky 14 drobných vodních toků v celkové délce 128,2 km. Nejčastěji jsou při prohlídkách evidovány stavební nedostatky na opevnění koryt. Dalším častým problémem z hlediska bezpečnosti je stav břehových porostů.



~ Podolský potok, Srnojedy, oprava dlažeb



~ Bystřice, Březovice, oprava stavidel



~ Desná, Dolní Újezd, odstraňování nanosů



~ VD Klavary, oprava prasklin



~ Labe, Dolní Zálezly, likvidace břehového porostu



~ Jizera, Dolánky, oprava štěrkové propusti a výdřevy stavidla

Kromě závad na vodních dílech a na korytech vodních toků s právem hospodaření pro Povodí Labe se evidují i významné závady na cizích vodních dílech a nedostatky z hlediska plnění povinností vlastníků staveb sousedících s korytem vodního toku a vlastníků pobřežních pozemků. Proto jsou k prohlídkám zváni a zúčastňují se jich i zástupci příslušných vodoprávních úřadů.

Údržba koryt vodních toků a vodních děl

Údržba koryt vodních toků a vodních děl probíhala v roce 2022 v souladu s povinnostmi danými správcí toku zákonem č. 254/2001 Sb., o vodách v platném znění. Běžná údržba byla zaměřena na zajišťování průtočnosti koryt vodních toků, odstraňování překážek z průtočných profilů, opravy břehových opevnění a odstraňování dnových sedimentů. Na všech závodech byla rovněž prováděna průběžná údržba břehových porostů, tj. odstraňování stromů v havarijním stavu, probírky, výchovné řezy a náhradní výsadby. Pro zlepšení odtokových poměrů byla provedena řada břehových úprav a údržbových prací jako je sečení travních porostů a vodního rostlinstva. Na vodních dílech byla prováděna cyklická údržba strojních i stavebních částí a v rámci drobných oprav byly odstraňovány běžné provozní závady zjištěné při periodických prohlídkách a prohlídkách TBD.

Vybrané akce provozní údržby

Závod Jablonec nad Nisou

- VD Labská, oprava výpusti, koncového prahu a vyústění pod tunelem
- Metuje, Hronov, oprava pravobřežních zdí
- Cidlina, Nový Bydžov, oprava limniografu
- Bystřice, Březovice, oprava stavidel
- VD Mšeno, oprava dlažeb přivaděče Mšenského a kaskády bezejmenného potoka
- Jizera, Mohelnice, probírka břehové vegetace
- Jizera, Dolánky, oprava štěrkové propusti a výdřevy stavidla
- Vlkava, Kostomlaty nad Labem, oprava stavidlového jezu

Závod Pardubice

- Podolský potok, Srnojedy, oprava dlažeb
- Zlatý potok, Třemošnice, oprava stupňů
- Jirenský potok, Jirny, oprava opevnění koryta
- VD Sezemice, oprava konstrukce jezu
- Desná, Dolní Újezd, odstranění nánosů
- Třebovka, Rybník, oprava levobřežní zdi pod horním jezem
- MVE Litice nad Orlicí, manipulační plocha u strojovny
- Divoká Orlice, jez Litice, oprava kotvícího profilu

Závod Roudnice nad Labem

- VD Klavary, oprava prasklin okolo uchycení oka pístitnice na levé dolní vrátni
- VD Čelákovice, oprava těsnění vzpěrných vrat na plavení komoře
- VD Obříství, Odpad A, ruční odstranění splávi z koryta vodoteče
- Labe, Dolní Beřkovice, údržba břehových porostů v nepřístupném terénu
- PPO Křešice, provozní údržba
- Hrazení velkých plavebních komor na VD Roudnice nad Labem a VD Střekov
- Labe, Dolní Zálezly, likvidace břehového porostu poškozeného okusem bobrů evropských
- Údržba LVC, těžení nánosů plovoucí mechanizací v regulovaném úseku Labe

Opravy dlouhodobého hmotného majetku a koryt vodních toků

Opravy vodohospodářského majetku byly realizovány z vlastních zdrojů a také za finanční spoluúčasti dotačních programů.

Vlastní zdroje

Z významných opravných akcí financovaných z vlastních zdrojů byly dokončeny např. akce:

- *Metuje, Hronov, oprava zdi, ř. km 44,945–45,300* o celkovém stavebním nákladu 14,431 mil. Kč, v rámci které byla provedena oprava degradovaných oboustranných nábrežních zdí ve zdrži jezu Freiwald. V rámci opravy také došlo k odstranění nánosů ze dna jezové zdrže a doplnění opevnění dna.
- *VD Poděbrady, oprava Gallových řetězů jezu* o celkovém stavebním nákladu 12,131 mil. Kč, v rámci které byla provedena výměna původních Gallových řetězů z roku 1919 za nové nerezové, a to na pravém i levém jezovém poli.

Dotační programy

a) Ministerstva zemědělství

Program 129 390 – Podpora opatření na drobných vodních tocích a malých vodních nádržích 2. etapa

V roce 2022 byly stavebně dokončeny 3 opravné akce z dotačního titulu 129 390, jehož cílem je stabilizace odtokových poměrů v krajině, zlepšení vodního režimu v krajině, posílení retence a akumulace vody v krajině, zlepšení technického stavu a navrácení základních vodohospodářských funkcí malých vodních nádrží.

Jednalo se o tyto akce:

- *MVN Slepotic, Kolajka, odtěžení sedimentů* o celkovém stavebním nákladu 4,985 mil. Kč (z toho dotace 4,486 mil. Kč), která spočívala v odstranění a likvidaci cca 21 400 m³ sedimentů.
- *Ohrazenický potok, Ohrazenice, oprava koryta, ř. km 0,360 až 3,540* o celkovém stavebním nákladu 4,086 mil. Kč (z toho dotace 3,490 mil. Kč), v rámci které byla provedena oprava stávajícího břehového opevnění především zdi a stabilizace dna koryta toku, včetně odstranění nánosů a nežádoucích porostů.
- *Huntřívovský potok, Huntřívov, oprava opevnění koryta, ř. km 0,395–1,300* o celkovém stavebním nákladu 2,197 mil. Kč (z toho dotace 1,158 mil. Kč), v rámci níž byla realizována oprava upraveného úseku koryta v intravilánu obce v celkové délce necelých 885 m. Jednalo se o přespárování, přezdění nebo doplnění svahových dlažeb a opravy stávajících nebo obnovu zdegradovaných stabilizačních příčných prvků.

Současně pokračovala realizace dalších 2 opravných akcí z tohoto dotačního titulu. Jednalo se o tyto akce:

- *VD Jahodnice, odstranění nánosů* o celkovém stavebním nákladu 27,321 mil. Kč (z toho dotace 20,071 mil. Kč), jejímž předmětem je odstranění a likvidace cca 38 500 m³ sedimentů.
- *MVN Vlčkovice, odstranění sedimentů* o celkovém stavebním nákladu 2,603 mil. Kč (z toho dotace 1,822 mil. Kč), jejímž předmětem je odstranění a likvidace cca 11 000 m³ sedimentů.

Celkové čerpání dotačních prostředků z tohoto programu na opravné akce v roce 2022 činilo 1,761 mil. Kč.

b) Ministerstva dopravy (Státní fond dopravní infrastruktury)

V roce 2022 bylo stavebně dokončeno 5 akcí financovaných z tohoto programu. Jednalo se o tyto akce:

- *LVC, obnova nátěrů svodidel* o celkovém stavebním nákladu 22,180 mil. Kč, která byla zahájena již v roce 2020 a v rámci níž byly obnoveny protikorozní nátěry ocelových svodidel (včetně pilířů, opeření a lávek) vybraných plavebních komor v úseku dolního Labe. Konkrétně se jednalo o plavební komory při VD Střekov, České Kopisty, Roudnice nad Labem, Stětův, Dolní Beřkovice a Obříství.
- *VD Lobkovice, oprava protikorozní ochrany dolních vrat PK* o celkovém stavebním nákladu 2,299 mil. Kč, která spočívala v odstranění staré poškozené antikorozi ochrany obou vrátní dolních vrat plavební komory a nanesení nových antikorozi nátěrů.
- *VD Hradištko, oprava protikorozní ochrany vrat PK* o celkovém stavebním nákladu 3,179 mil. Kč, která spočívala v odstranění staré poškozené antikorozi ochrany obou vrátní dolních a horních vrat plavební komory a nanesení nových antikorozi nátěrů.
- *VD Veletov, oprava dilatačních spár PK* o celkovém stavebním nákladu 1,647 mil. Kč, v rámci níž bylo všech 12 dilatačních spár plavební komory na celou výšku vysekáno, betony a výztuž byly v okolí spár sanovány a následně nově vyplněny trvale pružným tmelem.
- *VD Střekov, oprava provizorního hrazení VPK z dolní a horní vody* o celkovém stavebním nákladu 9,555 mil. Kč, která spočívala v opravě drobných deformací, těsnících prvků a protikorozní ochrany hradidel před jejich použitím pro zahrazení velké plavební komory na cca 2 roky.

V roce 2022 byla také zahájena významná opravná akce na našem největším jezu na Labi, a to akce *VD Střekov, oprava horních vrat VPK*, která však bude vzhledem k rozsahu a technické náročnosti dokončena až v roce 2024. Akce spočívá nejen v opravě stavební části (oprava zdí a dna VPK v horním ohlavi, sanace pilířů VPK a oprava střechy strojovny nad VPK), ale zejména v kompletní opravě strojně technologické části horních vrat VPK, jejímž předmětem bude především oprava ocelových konstrukcí dolních i horních stavidlových tabulí včetně zdvihadel a ostatních pohybových mechanismů.

Celkové čerpání dotačních prostředků na opravy z tohoto programu v roce 2022 činilo 32,605 mil. Kč.

Skladba zdrojů financování všech dodavatelských oprav hmotného majetku v roce 2022 (v tis. Kč)

Opravy dodavatelské	
vlastní zdroje	143 143
dotace	33 747
celkem	176 890

Stavební investice

Investiční výstavba Povodí Labe byla financována jak z vlastních zdrojů, tak za finanční spoluúčasti dotačních programů.

Vlastní zdroje

K nejvýznamnějším investičním akcím financovaným z vlastních zdrojů, které byly dokončeny v roce 2022, patřily akce:

- *VD Hubálov, obnova jezu* o celkovém stavebním nákladu 42,442 mil. Kč, která spočívala v rekonstrukci části tělesa pevného jezu po jeho protřžení v roce 2018. V rámci stavby byla zcela obnovena šterková propust s částí přilehlého jezu odplaveného při havárii a nátok na MVE. Zároveň bylo obnoveno hrazení propusti včetně elektročásti a zřízeno těsnění spodní části jezu proti podtékání.
- *Objekty Z3, víceúčelový objekt povodňového dvora Z3 – hala, sklad, nástrojárna* o celkovém stavebním nákladu 12,454 mil. Kč, v rámci které byla provedena výstavba nové jednopodlažní haly o zastavěné ploše 460 m² se sedlovou střechou, ve které se nachází hala s montážní jámou, stáním pro 2 nákladní automobily, sklad, zámečnická dílna a sociální zařízení.
- *Čistá, Arnultovice, opevnění břehu, ř. km 1,600–3,070* o celkovém stavebním nákladu 4,240 mil. Kč, která spočívala v realizaci kamenného opevnění obou břehů vodního toku Čistá v Arnultovicích. Z důvodu stabilizace dna koryta byly ve dně koryta toku zbudovány 4 příčné stabilizační prahy z betonu s kamenným obkladem.

Dotační programy

a) Ministerstva zemědělství

Program 129 360

Podpora prevence před povodněmi IV

V roce 2022 pokračovala IV. etapa dotačního programu, jehož cílem je, jako v minulých letech, zajištění protipovodňové ochrany dalších území vymezených v mapách povodňového nebezpečí a mapách povodňových rizik. Čtvrtá etapa programu je zaměřena na podporu protipovodňových opatření s retencí, tedy na zřizování nových retenčních prostor, případně na úpravu stávajících vodních děl s retenčním účinkem, na opatření k rozlivům povodní, na výstavbu a rekonstrukci suchých nádrží atd. Dalším cílem programu je i podpora protipovodňových opatření podél vodních toků, tzn. zvyšování průtočné kapacity koryt, výstavby ochranných hrází apod. Etapa je plánována na období 2019–2024.



~ Třebovka, protipovodňová úprava v obci Rybník

V roce 2022 byla stavebně dokončena akce *Třebovka, Třebovice – Česká Třebová, úprava toku* o celkovém stavebním nákladu 449,844 mil. Kč, která byla poslední částí uceleného komplexu protipovodňových opatření v povodí Třebovky započatých v předchozích letech. Ministerstvo zemědělství přispělo částkou 384,078 mil. Kč. V současné době probíhá administrativně složitý proces kolaudací, protože tato značně rozsáhlá stavba byla povolena 23 samostatnými stavebními povoleními.



~ VD Pastviny, koruna hráze po rekonstrukci

Dále byla dokončena a zkolaudována stavba *VD Pastviny, rekonstrukce koruny hráze* o celkovém stavebním nákladu 60,803 mil. Kč (z toho dotace 34,975 mil. Kč), která řešila zvýšení bezpečnosti vodního díla tím, že byla provedena rekonstrukce a rozšíření koruny hráze a kompletní rekonstrukce hydroizolací a odvodňovacího systému tak, aby nedocházelo k zatékání srážkové vody do konstrukce tělesa hráze. Současně bylo provedeno rozšíření koruny hráze tak, aby komunikace splňovala normové šířkové požadavky bezpečného provozu.

V roce 2022 se podařilo zahájit realizaci dalších 3 významných protipovodňových akcí:

- *VD Harcov, zajištění bezpečnosti za povodní*. Jedná se o několik let připravovanou významnou stavbu v centru krajského města Liberce, jejímž cílem je zvýšení bezpečnosti památkově chráněného vodního díla se současným navýšením retenčního objemu nádrže a zlepšením podmínek pro ochranu intravilánu města Liberec před povodněmi. Součástí akce bude i kompletní oprava pravobřežní opěrné zdi a odstranění letitých sedimentů z prostoru nádrže. Smlouva o dílo s generálním dodavatelem stavby je na částku 387,842 mil. Kč (z toho dotace 271,489 mil. Kč).
- *SN Žireč* o celkovém stavebním nákladu 26,532 mil. Kč (z toho dotace 25,205 mil. Kč), v rámci které bude zřízena suchá retenční nádrž na Žirečskopodstránském potoce. V rámci stavby bude vytvořen nový retenční objem cca 166 tis. m³ a povodňový odtok bude transformován na neškodný, čímž bude zvýšena míra ochrany na min. Q_{10} .
- *Labe, Račice, protipovodňová ochrana* o celkovém stavebním nákladu 10,0 mil. Kč (z toho dotace 8,5 mil. Kč). Realizaci navrženého protipovodňového opatření bude zabráněno přímému zaplavení obce dosud nehrazeným železničním podjezdem.

Celkové čerpání dotačních prostředků z tohoto programu v roce 2022 činilo 56,176 mil. Kč.

Program 129 500 – Podpora prevence před povodněmi V

V roce 2022 byla odstartována další, v pořadí již pátá etapa dotačního programu, jehož cílem je zajištění protipovodňové ochrany dalších území vymezených v mapách povodňového nebezpečí a mapách povodňových rizik. Pátá etapa programu je opět zaměřena na podporu protipovodňových opatření s retencí, tedy na zřizování nových retenčních prostor, případně na úpravu stávajících vodních děl s retenčním účinkem. Dalším cílem programu je i podpora protipovodňových opatření

podél vodních toků, tzn. zvyšování průtočné kapacity koryt, výstavby ochranných hrází apod.

V roce 2022 jsme zahájili realizaci stavby *Librantický potok, Bukovina, výstavba suché retenční nádrže* o celkovém stavebním nákladu 29,681 mil. Kč (Ministerstvo zemědělství bylo požádáno o dotaci ve výši 26,713 mil. Kč), v rámci které bude provedena zemní sypaná hráz délky cca 280 m s bezpečnostním a nouzovým přelivem a spodní výpustí DN 1200. Výstavbou vznikne nový retenční objem cca 0,74 mil. m³.

Další akce byly v rámci dotačního titulu připravovány k realizaci.

Proběhlo opakované výběrové řízení na realizaci stavby *Mrlina, Vestec – Rožďalovice, zvýšení ochrany obcí výstavbou poldrů – poldr Mlýnec*, která bude zahájena po udělení souhlasu poskytovatele dotace v prvním kvartále roku 2023 a *VD Pařížov, rekonstrukce spodních hrázových výpustí*, na níž se podařilo získat pravomocné stavební povolení a zpracovává se prováděcí projektová dokumentace.

Samostatnou kapitolou je realizace akce *Krounka, Kutřín, výstavba poldru*, která je významným prvkem protipovodňové ochrany na toku Krounka a Novohradka, protože by měl vzniknout nový retenční prostor o objemu cca 3,6 mil. m³. Akce byla stavebně zahájena již v roce 2021. Od počátku se potýkala se značnými problémy a na jaře 2022 musela být smlouva ze strany objednatele jednostranně ukončena. Rozestavěné dílo bylo zakonzervováno a okamžitě po ukončení smlouvy byla zpracována rozdílová projektová dokumentace zohledňující stupeň rozestavenosti díla a zkompletovány ostatní podklady pro zahájení nového výběrového řízení na dokončení stavby. To bylo zahájeno 31. 10. 2022.

Program 129 390 Podpora opatření na drobných vodních tocích a malých vodních nádržích – 2. etapa

V roce 2022 pokračovala 2. etapa dotačního programu, jehož cílem je jako v předchozí etapě oprava a rekonstrukce nerýbochovných rybníků a malých vodních nádrží za účelem zadržetí vody v krajině, zajištění péče o drobné vodní toky v intravilánech obcí a navazujících úsecích, zvýšení zásoby vody v krajině jako součást opatření proti nepříznivým následkům sucha apod.

V roce 2022 byly stavebně dokončeny 2 investiční akce z dotačního titulu 129 390:

- *MVN Slepotice, Kolajka, rekonstrukce hrází, ř. km 2,37* o celkovém stavebním nákladu 5,626 mil. Kč (z toho dotace 5,063 mil. Kč), jejímž předmětem byla rekonstrukce hlavní a boční hráze MVN Slepotice, která spočívala v opevnění návodního líce hlavní a boční hráze a vyrovnání koruny obou hrází.
- *Ohrazenický potok, Ohrazenice, rekonstrukce koryta, ř. km 0,360–3,540* o celkovém stavebním nákladu 5,126 mil. Kč (z toho dotace 4,554 mil. Kč), v jejímž rámci byla provedena rekonstrukce degradovaného opevnění dna a svahů koryta v intravilánu obce včetně odstranění provozně rizikového zatrubněného úseku.

Současně pokračovala realizace dalších 4 investičních akcí z tohoto dotačního titulu:

- *VD Jahodnice, zvýšení retenční funkce rekonstrukcí tělesa hráze a spodních výpustí* o celkovém stavebním nákladu 4,517 mil. Kč (z toho dotace 4,065 mil. Kč), v rámci níž dochází zejména k rekonstrukci objektu spodních výpustí včetně osazení nových uzavíracích armatur a úpravě vtokové části objektu včetně osazení nových česlí.

- *MVN Vlčkovice, rekonstrukce vodního díla* o celkovém stavebním nákladu 31,843 mil. Kč (z toho dotace 21,864 mil. Kč), v rámci níž dochází ke kompletní rekonstrukci funkčních objektů MVN. Zejména dochází k vybudování nové kapacitnější spodní výpusti včetně požeráku a k vybudování nového kapacitního bočního bezpečnostního přelivu. Součástí stavby je také utěsnění tělesa zemní hráze.
- *Olešnický potok, Čestice, rekonstrukce koryta, ř. km 0,600 až 0,900* o celkovém stavebním nákladu 5,763 mil. Kč (z toho dotace 3,346 mil. Kč), v rámci níž dochází k rekonstrukci a obnově plné funkčnosti stavidlového rozdělovacího objektu a navazujícího opevnění koryta toku v intravilánu obce.
- *Ředický potok, Lukovna – Horní Ředice, rekonstrukce koryta, ř. km 0,0–11,7* o celkovém stavebním nákladu 61,976 mil. Kč (z toho dotace 37,346 mil. Kč), v rámci níž dochází ke kompletní rekonstrukci břehového opevnění včetně základových patek v intravilánech obcí Choteč, Dolní a Horní Ředice a ke stabilizaci podélného profilu pomocí příčných prahů.

Samozřejmě i v roce 2022 pokračovala příprava dalších akcí. Proběhlo opakované výběrové řízení na realizaci stavby *IDVT 10168128, Staré Město n. M., rekonstrukce koryta, ř. km 0,360–0,620*, která bude zahájena v prvním čtvrtletí roku 2023 a *Větrovský potok, Frýdlant–Větrov, rekonstrukce koryta, ř. km 0,160–2,280*, na níž se podařilo dokončit majetkoprávní přípravu a akce byla úspěšně zaregistrována do dotačního programu.

Celkové čerpání dotačních prostředků z tohoto programu na investiční akce v roce 2022 činilo 30,864 mil. Kč.

Majetkoprávní vypořádání investičních akcí a pozemků pod vodními díly

V průběhu roku 2022 probíhala majetkoprávní příprava akcí, které budou realizovány jak v rámci dotačních programů 129 360 Podpora prevence před povodněmi IV a 129 390 Podpora opatření na drobných vodních tocích a malých vodních nádržích II, a současně majetkoprávní vypořádání akcí realizovaných v rámci předchozích dotačních programů 129 120 a 129 290. Ve snaze o sjednocení vlastnictví staveb vodních děl s vlastnictvím jimi zastavěných pozemků pokračoval i proces majetkoprávního vypořádání pozemků pod stávajícími vodními díly evidovanými i neevidovanými v katastru nemovitostí, zejména pod hrázemi malých vodních nádrží, hrázemi na ochranu před povodněmi a úpravami koryt vodních toků. Náklady na výkupy pozemků ve všech těchto souvislostech činily v roce 2022 v součtu bezmála 10 mil. Kč.

V roce 2022 byl kladen důraz opět zejména na dokončení majetkoprávní přípravy veřejně prospěšné stavby *Dědina, Mělčany – suchá retenční nádrž*. Z celkového počtu stavbou dotčených nemovitostí v katastrálních územích Dobruška, Mělčany u Dobrušky a Podbřezí, evidovaných na 85 listech vlastnictví (LV), bylo ke konci roku 2022 dokončeno majetkoprávní vypořádání u 74 LV. V případě 8 LV bylo s vlastníky pozemků a staveb dotčených umístěním budoucí hráze nebo zátopy suché nádrže, s nimiž se nepodařilo docílit dohody, vedeno vyvlastňovací řízení. U zbývajících LV je proces vypořádání vlastnických vztahů stále v řešení.

V roce 2022 nabylo Povodí Labe do svého práva hospodařit rovněž majetek od jiných státních subjektů, zejména od ÚZSVM, Státního pozemkového úřadu a Lesů České republiky, s. p., a to na základě 88 uzavřených smluv o převodu majetku státu.

Strojní investice

V roce 2022 pokračovala modernizace vozového parku a mechanizačních prostředků. Bylo pořízeno 26 dopravních prostředků s hodnotou přes 18 mil. Kč. Mezi významné investice patří nákup 16 osobních vozidel Škoda Fabia, 2 osobních vozidel Škoda Karoq pro management Povodí Labe a 5 dodávkových vozidel Ford Transit. Dále byly pořízeny 3 stroje Reform Metrac s příslušenstvím.

Skladba zdrojů financování investic (v tis. Kč)

Pořízení investic	Vlastní zdroje	Dotace
stavební investice včetně technologie	127 015	84 774
stroje, zařízení a ostatní investice	32 855	
nehmotný majetek	4 861	
pozemky	11 948	
celkem	176 679	84 774

Zadávání veřejných zakázek

Povodí Labe v roce 2022 realizovalo a uzavřelo smlouvy na 265 veřejných zakázek v hodnotě 333 mil. Kč bez DPH. Z tohoto počtu zaujímají 94 % zakázky malého rozsahu.

Povodí Labe v rámci zadávání veřejných zakázek malého rozsahu uplatňuje v maximální možné míře politiku transparentního chování, tzn. zakázky malého rozsahu v předpokládané hodnotě vyšší, než 50 tis. Kč bez DPH zadává formou tzv. otevřené výzvy.

Při porovnání vysoutěžených cen docházelo ke průměrné úspoře finančních prostředků ve výši cca 17 % oproti předpokládaným nákladům.

V roce 2022 bylo rovněž zahájeno zadávací řízení významné veřejné zakázky na stavební práce *Krounka, Kutvín, výstavba poldru* v předpokládané hodnotě 796 mil. Kč bez DPH a ukončeno zadávací řízení 2 veřejných zakázek (zahájených v roce 2021) *VD Harcov, zajištění bezpečnosti za povodní* a *VD Střekov, oprava horních vrat VPK + oprava provizorního hrazení VPK* v souhrnné hodnotě 474,8 mil. Kč bez DPH.



~ VD Střekov

Ekologie a revitalizace vodních toků

Povodí Labe připravuje revitalizace zaměřené na obnovu říčních ramen a upravených vodních toků a zlepšení stavu vodních ekosystémů.

Na středním toku Labe se revitalizace říčních ramen týkají lokalit v přírodní památce Votoka a zanikajícího ramene v Labětíně u Řečan nad Labem. Lokality na horním Labi reprezentují revitalizační projekty zaměřené na obnovu degradovaných lokalit v přírodní památce Tůň u Hrobic a v Semonících. V okolí Hradce Králové se jedná o říční ramena Labe (Staré Labe v Třebši, Jesípek, Machkova Labice, rameno v Předměřicích nad Labem) a Orlice (Bejkovna, Jezuitské rameno, Holštejn, Stará Orlice a Sýkorky). Dále probíhají projekční práce na revitalizaci degradovaného říčního ramene Tiché Orlice v Borohrádku. Lokality na Orlici jsou součástí Evropsky významné lokality (EVL) Orlice a Labe soustavy chráněných území Natura 2000. Byly zpracovány investiční záměry obnovy říčních ramen na Lužické Nise v libereckém Machnině a zaniklé lokality u Labe v obci Kly v blízkosti EVL a přírodní rezervace Úpor – Černínovsko. Obnova těchto říčních ramen přinese zlepšení stanovištní a druhové diverzity, podporu přirozených forem výskytu vody v krajině a tak posílení schopnosti krajiny odolávat a přizpůsobovat se klimatické změně.

Byl zpracován investiční záměr na revitalizaci významného vodního toku Černávka v obci Odolena Voda, navazující na revitalizaci toku v obci Úžice. Cílem revitalizačních zásahů je vytvořit nová, přírodě blízká koryta Černávky a krátkého úseku Odolenského potoka s tvarovou a hydraulickou členitostí a obnovit vodohospodářské a ekologické funkce vodních toků. Obnovou přírodě blízkých koryt, vznikem vodních a mokřadních biotopů v nivě bude podpořena biodiverzita v intenzivně obhospodařované krajině, obnovena funkčnost místních prvků územního systému ekologické stability, dojde ke zlepšení retence vody v krajině, zpomalení odtoku vody a opětovnému nastartování procesu samočištění. Revitalizace širšího území umožní neškodný rozliv povodní bez nebezpečí výrazné eroze.

V roce 2022 bylo z evidence majetku vyřazeno v celé své délce 22 majetkových položek zpřírodněných úprav koryt vodních toků v celkové délce 16 612 m a z části byly vyřazeny dvě úpravy v celkové délce 3407 m. Vyřazení předcházelo podrobné hodnocení majetku a projednání s vodoprávním úřadem, který potvrdil, že vyřazované stavby v terénu již prakticky neexistují a jejich obnova není nutná a akceptoval postupnou renaturaci koryta vodního toku. V souvislosti se záměry cizích investorů byla pro připravované stavby revitalizací vyřazena jedna evidovaná majetková položka v délce 569 m.

V průběhu roku proběhlo posouzení zdravotního stavu a statických poměrů břehových porostů u vodního toku Loučná ve Vysokém Mýtě a v obci Hrušová a podél Středního náhonu Loučné rovněž na území města Vysoké Mýto, zaměřené zejména na rizikové úseky, tj. souběhy s komunikacemi, průmyslovými areály a sportovišti. V rizikových lokalitách na dolním úseku Labe pokračovalo zpracování posudků na obnovu nebo stabilizaci břehových porostů podél frekventovaných cyklostezek v Ústí nad Labem – Střekově a v Hněvicích. Pozornost byla dále věnována i břehovým porostům podél Labe v Černěvsi z důvodu změny obhospodařování přilehlého zemědělského pozemku, jež byl rozparcelován a nově slouží jako rybářská lokalita. Pěstební opatření spočívající zejména v udržovacích řezech byla navržena na rozsáhlém úseku Labe v podjezí VD Přelouč. Aktuální zdravotní stav dřevin byl prověřován na třech úsecích vodního toku Třebovka v obci Opatov, dále v Předměřicích nad Labem

a v okrajové části města Hradec Králové podél Velkého a Malého labského náhonu. V hojně navštěvovaném parku pod hrází vodní nádrže Mšeno v Jablonci nad Nisou byla provedena celková inventarizace stromů a prověření jejich aktuálního zdravotního stavu a statických poměrů s cílem zajištění provozní bezpečnosti. U vodního toku Oleška došlo k prověření břehových porostů a stability břehů v úseku v Ústí a Bělé u Staré Paky a byla navržena opatření na stabilizaci břehů. Během roku byly zpracovávány posudky na obnovu břehového porostu na dalších dvou úsecích Bystřice, kde dojde k obměně dožívajících monokultur topolů kanadských (*Populus x canadensis*) za stabilnější a dlouhodobě perspektivní dřeviny.

Plánování v oblasti vod

V průběhu roku 2022 nebylo nezbytné svolat prezenční jednání Komise pro plánování při státním podniku Povodí Labe, koordinace prací a připomínky spolupracujících subjektů probíhaly telefonicky, e-mailem nebo elektronicky distanční formou. Zástupci Povodí Labe prezentovali finální podobu plánů dílčích povodí na výběrech, komisích, radách nebo zastupitelstvech příslušných krajů spolupracujících na jejich pořízení, tak aby se plány mohly schválit jednotlivými krají (původní termín byl do 30. 6. 2022).

Teprve v listopadu, pro *Plán dílčího povodí Lužické Nisy a ostatních přítoků Odry 2021–2027* dne 11. 11. 2022 a pro *Plán dílčího povodí Horního a středního Labe 2021–2027* dne 18. 11. 2022, byla Odborem posuzování vlivů na životní prostředí a integrované prevence Ministerstva životního prostředí vydána dlouho očekávaná souhlasná stanoviska podle § 10g zákona č. 100/2001 Sb., o posuzování vlivů na životní prostředí (proces SEA). Tím byl úspěšně dokončen velmi zdoluhavý proces SEA a plány dílčích povodí mohly být předloženy jednotlivým krajům ke schválení.

K samému konci roku 2022 byly tedy návrhy *Plánu dílčího povodí Horního a středního Labe* a *Plánu dílčího povodí Lužické Nisy a ostatních přítoků Odry* dle územní příslušnosti schváleny krajskými zastupitelstvy Pardubického, Libereckého a Ústeckého kraje, Kraje Vysočina a Magistrátem hlavního města Prahy. Krajský úřad Královéhradeckého kraje a Krajský úřad Středočeského kraje schválil výše uvedené plány až 30. 1. 2023 na jednání zastupitelstev.

Z oblasti implementace *Povodňové směrnice* bylo po naplnění daty zprovozněno nové internetové rozhraní pro zobrazení map povodňového nebezpečí, ohrožení a rizik, které je volně přístupné na internetových stránkách <https://cbs.mzp.cz> pro oblasti, na kterých byly zpracovány *Dokumentace oblastí s významným povodňovým rizikem*, které jsou nedílnou součástí *Plánů dílčích povodí* a promítly se i do *Plánu pro zvládnutí povodňových rizik oblastí povodí Labe a Odry*. Obsahuje oblasti prvního (2015–2021) i druhého (2021–2027) plánovacího období. Započala analýza vymezení oblastí s významným povodňovým rizikem pro třetí plánovací období (2027–2033).

Výkon vlastnických práv k majetku státu

Povodí Labe vykonává vlastnická práva k majetku státu v rozsahu stanoveném zákonem č. 305/2000 Sb., o povodích, a zákonem č. 77/1997 Sb., o státním podniku, ve znění pozdějších předpisů. Vlastní nakládání s majetkem je vymezeno statutárními normami, tj. Zakládací listinou a Statutem Povodí Labe, státní podnik (Statut).

Nejčastějšími případy nakládání s určeným majetkem byla majetkoprávní vypořádání, jež souvisí s realizací investičních záměrů cizích investorů (zejména sítí technického vybavení a staveb zabezpečujících napojení území krajů, obcí a nemovitostí) a s umístěním staveb cizích vlastníků na pozemcích v určeném majetku Povodí Labe, realizovaná formou nájemní smlouvy, smlouvy o výpůjčce, smlouvy o zřízení věcného břemene či práva odpovídajícího věcnému břemeni, příp. smlouvy o právu stavby, a to včetně smluv budoucích. Vypořádání vzájemných vlastnických vztahů zcizením určeného majetku, tzn. na základě smlouvy kupní, směnné či o předání majetku státu, je řešeno v souladu se Statutem.

V případě žádostí o majetkoprávní vypořádání pozemků, na nichž se nacházejí pozemní komunikace II. nebo III. třídy či místní komunikace ve vlastnictví územních samosprávných celků, bylo postupováno v kontextu §16 odst. 8 zákona č. 77/1997 Sb., o státním podniku, a tyto pozemky byly na základě souhlasu Ministerstva zemědělství bezúplatně převedeny do vlastnictví příslušných obcí a krajů.

V roce 2022 pokračovalo majetkoprávní vypořádání dotčení nemovitého majetku v důsledku realizace jednotlivých úseků dálnic D35 a D11, jejichž investorem je Ředitelství silnic a dálnic ČR, či v souvislosti výstavbou přístavišť na vodním toku Labe, kterou připravuje Ředitelství vodních cest ČR.

Celkově uzavřelo Povodí Labe v roce 2022 v souvislosti s výše uvedeným nakládáním s určeným majetkem více než 1100 smluv.

V roce 2022 Povodí Labe přešlo na nový evidenční systém pozemků, který slouží jak k evidenci pozemků, tak k jejich inventarizaci.

Jednotlivé případy nakládání s určeným majetkem, jež dle platného Statutu podléhají souhlasu zakladatele, předkládalo Povodí Labe průběžně Ministerstvu zemědělství. V roce 2022 se jednalo o následující smluvní vztahy:

Případy nakládání s určeným majetkem, které podléhaly souhlasu Ministerstva zemědělství

smlouva/výběrové řízení	Počet	Souhlas ano/ne
smlouva o zřízení věcného břemene	3	ano
směnná smlouva	2	ano
smlouva o převodu práva hospodařit s majetkem státu do příslušnosti hospodařit s majetkem státu	1	ano
kupní smlouva	4	ano
smlouva o nájmu pozemků	1	ano
smlouva o zřízení práva stavby	4	ano
koordinační smlouva	11	ano
darovací smlouva	5	ano
smlouva o výpůjčce	11	ano
smlouva o výpůjčce, podmínkách provozu a údržbě PPO	1	ano
dohoda o vzniku bezdůvodného obohacení a jeho vydání	1	ano
smlouva o provedení dražby	6 + 1× dodatek	ano

Informační systém Povodí Labe

V roce 2022 pokračoval postupný a komplexní rozvoj informačního systému podniku.

Soutěže dodávek a služeb zajišťoval odbor informatiky ve spolupráci s odborem veřejných zakázek nebo v rámci dynamického nákupního systému přímo s Ministerstvem zemědělství nebo Ministerstvem vnitra.

V oblasti infrastruktury datových sítí byla vypsána nadlimitní veřejná zakázka dle zpracované projektové dokumentace Redesign WAN/LAN, která řeší zvýšení kybernetické bezpečnosti a spolehlivosti.

V rámci přípravy výběrového řízení na dodavatele Ekonomického informačního systému byly finalizovány podklady pro tržní konzultace s možnými dodavateli. V první polovině roku 2023 bude vypsáno výběrové řízení s cílem vyměnit většinu ekonomických modulů za modernější systém.

Vlastními silami byla implementována multifaktorová autentizace pro vzdálený webový přístup zaměstnanců podniku k systému elektronické pošty, byl zprovozněn veřejně přístupný náběrový portál pro podávání žádostí elektronickou cestou, který zjednodušuje administraci procesu vyřizování a dále byla zprovozněna aplikace *Majetková evidence pozemků*.

Většina aplikací používaných na Povodí Labe jsou aplikace webové. Velký důraz se klade na jejich zabezpečení pomocí využívání nejmodernějších frameworků, vlastních centrálních knihoven a striktních pravidel na aplikačním firewallu.

V souladu s přijatou strategií obměny personálních počítačů bylo v roce 2022 pořízeno v rámci centralizovaného nákupu 140 mini PC a 60 notebooků. Tato obměna mimo zvýšení produktivity uživatelů ještě ušetří přibližně 30 % nákladů na elektrickou energii.

V minulém roce byla zahájena implementace geografického systému TwiGIS s editačními funkcemi úsekového modelu říční sítě. Po úspěšném otestování bude následovat nasazení těchto funkcí do produkce. Díky těmto změnám bude uživatelům poskytnuta větší flexibilita a efektivnost v editaci a správě dat provozně-technické evidence.

Aktivity propagující Povodí Labe, spolupráce s veřejností

Po dvouleté přestávce jsme při příležitosti březnového Světového dne vody opět uspořádali dny otevřených dveří. Celkem jsme veřejnosti otevřeli 7 vodních děl – přehradu Mšeno, Josefův Důl a Pařížov, jez Hučák v Hradci Králové a zdymadla Poděbrady, Brandýs nad Labem a Střekov. Součástí dne otevřených dveří v Brandýse nad Labem byly i plavby inspekční lodí Albia.

V následujících měsících pracovníci Povodí Labe poskytovali technickou podporu pro úklidové akce v okolí vodních toků a nádrží pořádané pod hlavičkou „Ukličme Česko“. Jednalo se zejména o nakládku, odvoz a likvidaci shromážděného odpadu.

Od června do září byla pro veřejnost již druhý rok otevřena Expozice Les Království umístěná v budově dozorství přehrad. Ve stejném období byly veřejnosti nabízeny i prohlídky MVE Rudolfov.



~ Plavba pro veřejnost na inspekční loď Albia

Návštěvy vodních děl pro organizované skupiny byly na základě individuálních žádostí prováděny po celý rok, stejně jako plavby inspekční lodí Albia.

Ve dnech 10. 9. a 11. 9. 2022 bylo památkově chráněné Masyrkovo zdymadlo na Střekově opět zahrnuto do nabídky zpřístupněných objektů v rámci akce Dny evropského dědictví.

V září bylo Povodí Labe pořadatelem tradičního turistického pochodu Vodohospodářská 50.

Personální rozvoj

V roce 2022 bylo v pracovním poměru státního podniku Povodí Labe zaměstnáno 867 zaměstnanců, z toho 213 žen a 654 mužů. V dělnických profesích 427 zaměstnanců a 440 technickohospodářských pracovníků.

Počet zaměstnanců na základních organizačních stupních

Organizační stupeň	počet zaměstnanců
ředitelství státního podniku	235
závod Jablonec nad Nisou	206
závod Pardubice	160
závod Roudnice nad Labem	266

Vzdělání zaměstnanců

Vzdělání	počet zaměstnanců
vysokoškolské	189
středoškolské	313
vyučení	354
základní vzdělání	11

Věková struktura zaměstnanců

Věk	počet zaměstnanců
do 30 let	24
31–50 let	415
51–62 let	366
nad 62 let	62

Mezinárodní spolupráce

Povodí Labe se aktivně podílí na činnosti pracovních skupin Mezinárodní komise pro ochranu Labe, Mezinárodní komise pro ochranu Odry a komisí pro hraniční vody s Německem a Polskem. V roce 2022 se uskutečnilo 13 pracovních cest do zahraničí.

Poskytování informací podle zákona č. 106/1999 Sb., o svobodném přístupu k informacím

V rámci zákona č. 106/1999 Sb., o svobodném přístupu k informacím, bylo Povodí Labe doručeno celkem 13 žádostí s následujícím výsledkem (položky dle výroční zprávy vyžadované uvedeným zákonem):

Žádosti o informace podle zák. č. 106/1999 Sb.

Počet podaných žádostí o informace	13
Počet rozhodnutí o odmítnutí žádosti	1
Počet podaných odvolání proti rozhodnutí	0
Opis podstatných částí každého rozsudku soudu § 18 odst. 1 písm. c)	0
Přehled všech soudních výdajů ve sporech § 18 odst. 1 písm. c)	0
Výčet poskytnutých výhradních licencí	0
Počet stížností podaných podle § 16a	0

Další doplňující informace k uplatnění zákona č. 106/1999 Sb., o svobodném přístupu k informacím

V souladu s právními předpisy se během roku odborné útvary státního podniku vyjadřovaly a poskytovaly příslušné informace k dotazům ze strany obcí, vyšších územních samosprávných celků, organizací, spolků a veřejnosti, týkajících se správy vodních toků a správy povodí podle zák. č. 254/2001 Sb., o vodách, i když nebyly výslovně označeny jako dotazy podle zákona č. 106/1999 Sb., o svobodném přístupu k informacím.

Ostatní povinné údaje

Strategie v boji s korupcí

V zájmu sjednocení s ostatními rezortními organizacemi Ministerstva zemědělství byly údaje týkající se protikorupční problematiky uveřejněny na webových stránkách Povodí Labe přesunuty do sekce Profil firmy. V pravidelných termínech (tj. k 15. 2. a k 15. 8.) byl na uvedených webových stránkách uveřejněn *Seznam poradců, poradních orgánů a společností, advokátů a advokátních kanceláří*, jejichž služeb Povodí Labe využívalo.

V květnu roku 2022 byl přijat nový vnitřní předpis *Program compliance opatření* upravující uceleně oblast compliance. Uvedený vnitřní předpis obsahuje i úpravu vnitřního označovacího systému (tzv. whistleblowing), v němž jsou nově promítnuta i pravidla plynoucí ze směrnice Evropského

parlamentu a Rady (EU) 2019/1937 o ochraně osob, které oznamují porušení práva Unie.

Ochrana osobních údajů (GDPR)

Povodí Labe pokládalo i v roce 2022 za důležité zajišťovat řádnou ochranu osobních údajů v souladu s nařízením Evropského parlamentu a Rady (EU) 2016/679 o ochraně fyzických osob v souvislosti se zpracováním osobních údajů a o volném pohybu těchto údajů a o zrušení směrnice 95/46/ES (obecné nařízení o ochraně osobních údajů). V souladu se zásadou transparentnosti je na webových stránkách Povodí Labe v sekci Profil firmy uveřejněna *Informace o zpracování osobních údajů*, zvláštní informace byla zpracována v souvislosti s konáním sportovní akce VH 50. Nastavené vnitřní mechanismy zajišťují řádné provádění anonymizace osobních údajů obsažených ve smlouvách uveřejňovaných v registru smluv dle zákona č. 340/2015 Sb., o zvláštních podmínkách účinnosti některých smluv, uveřejňování těchto smluv a o registru smluv (zákon o registru smluv).

Ostatní informace

Ve smyslu zákona č. 563/1991 Sb., o účetnictví, § 21 odst. 2:

- nenastaly žádné skutečnosti po rozvahovém dni, které by byly významné pro naplnění účelu této výroční zprávy,
- nemělo Povodí Labe během roku 2022 aktivity v oblasti výzkumu a vývoje, dále nemělo účetní jednotku, pobočku nebo jinou část obchodního závodu v zahraničí a netýkalo se ho nabytí vlastních akcií nebo vlastních podílů.

Významné vnější vlivy

V počátku roku 2022 ještě doznívala epidemie onemocnění COVID-19. Počátek roku se vyznačoval nejvyšším počtem zaznamenaných onemocnění v průběhu celé epidemické situace. Až do 18. 2. 2022 platilo mimořádné opatření Ministerstva zdravotnictví nařizující povinné testování zaměstnanců. V průběhu jarních měsíců docházelo k poklesu počtu případů. V nezměněné podobě platil v rámci podniku celý rok vnitřní předpis se základními protiepidemickými opatřeními a pravidly.

Dne 24. 2. 2022 došlo k vypuknutí války mezi Ruskou federací a Ukrajinou. Nejrozsáhlejší konflikt na evropském kontinentu od druhé světové války představoval zejména významnou humanitární krizi, ruku v ruce s těmito okamžitými dopady přišlo i citelné ovlivnění ekonomiky, již předtím poškozené končící epidemií. Povodí Labe se zapojilo do iniciativy Hasičského záchranného sboru a samospráv, poskytující ubytování válečným uprchlíkům v aktuálně nevyužitých prostorách státního podniku. Vzrůstající inflace a raketový vzestup cen energií představoval pro podnik na jednu stranu značné zvýšení provozních nákladů, na stranu druhou však též vyšší odběry povrchových vod našimi partnery z energetického odvětví. Vysoká inflace pak působila neblaze na stavební trh, nejistota ohledně vývoje cen ovlivnila chování uchazečů o dlouhodobé stavební zakázky a zkomplikovala plánování zejména v oblasti investic. Státní podnik též řešil úpadek společnosti Sberbank, a.s. a v navazujícím řízení plně uplatnil svá věřitelská práva.



ZPRÁVA NEZÁVISLÉHO AUDITORA

k účetní závěrce sestavené k 31. prosinci 2022 podniku

Povodí Labe, státní podnik

Identifikační údaje:

Název:	Povodí Labe, státní podnik
IČ:	708 90 005
Adresa sídla:	Víta Nejedlého 951/8, Slezské Předměstí 500 03 Hradec Králové
Rozvahový den:	31. prosince 2022
Ověřované účetní období:	od 1. ledna 2022 do 31. prosince 2022
Rámec účetního výkaznictví:	České účetní předpisy
Datum vydání zprávy auditora:	10. března 2023
Auditor:	Erik Ďurkář Evidenční číslo 2407
	Moore Audit CZ s.r.o. Evidenční číslo 599

Zpráva nezávislého auditora pro zakladatele podniku

Povodí Labe, státní podnik

Výrok auditora

Provedli jsme audit přiložené účetní závěrky podniku Povodí Labe, státní podnik (dále také „Státní podnik“) sestavené na základě českých účetních předpisů, která se skládá z rozvahy k 31. prosinci 2022, výkazu zisku a ztráty, přehledu o změnách vlastního kapitálu a přehledu o peněžních tocích za rok končící 31. prosince 2022 a přílohy této účetní závěrky, která obsahuje popis použitých podstatných účetních metod a další vysvětlující informace.

Podle našeho názoru účetní závěrka podává věrný a poctivý obraz aktiv a pasiv podniku Povodí Labe, státní podnik k 31. prosinci 2022 a nákladů a výnosů a výsledku jejího hospodaření a peněžních toků za rok končící 31. prosince 2022 v souladu s českými účetními předpisy.

Základ pro výrok

Audit jsme provedli v souladu se zákonem o auditorech a standardy Komory auditorů České republiky pro audit, kterými jsou mezinárodní standardy pro audit (ISA), případně doplněné a upravené souvisejícími aplikačními doložkami. Naše odpovědnost stanovená těmito předpisy je podrobněji popsána v oddílu Odpovědnost auditora za audit účetní závěrky. V souladu se zákonem o auditorech a Etickým kodexem přijatým Komorou auditorů České republiky jsme na Státním podniku nezávislí a splnili jsme i další etické povinnosti vyplývající z uvedených předpisů. Domníváme se, že důkazní informace, které jsme shromáždili, poskytují dostatečný a vhodný základ pro vyjádření našeho výroku.

Jiné skutečnosti

Účetní závěrku Státního podniku k 31. prosinci 2021 ověřil jiný auditor, který ve své zprávě ze dne 24. března 2022 vydal k této závěrce výrok bez výhrad.

Ostatní informace uvedené ve výroční zprávě

Ostatními informacemi jsou v souladu s § 2 písm. b) zákona o auditorech informace uvedené ve výroční zprávě mimo účetní závěrku a naši zprávu auditora. Za ostatní informace odpovídá statutární orgán podniku Povodí Labe, státní podnik.

Náš výrok k účetní závěrce se k ostatním informacím nevztahuje. Přesto je však součástí našich povinností souvisejících s auditem účetní závěrky seznámení se s ostatními informacemi a posouzení, zda ostatní informace nejsou ve významném (materiálním) nesouladu s účetní závěrkou či s našimi znalostmi o účetní jednotce získanými během provádění auditu účetní závěrky nebo zda se jinak tyto informace nejeví jako významně (materiálně) nesprávné. Také posuzujeme, zda ostatní informace byly ve všech významných (materiálních) ohledech vypracovány v souladu s příslušnými právními předpisy. Tímto posouzením se rozumí, zda ostatní informace splňují požadavky právních předpisů na formální náležitosti a postup vypracování ostatních informací v kontextu významnosti (materiality), tj. zda případné nedodržení uvedených požadavků by bylo způsobilé ovlivnit úsudek činěný na základě ostatních informací.

Na základě provedených postupů, do míry, již dokážeme posoudit, uvádíme, že

- ostatní informace, které popisují skutečnosti, jež jsou též předmětem zobrazení v účetní závěrce, jsou ve všech významných (materiálních) ohledech v souladu s účetní závěrkou a
- ostatní informace byly vypracovány v souladu s právními předpisy.

Dále jsme povinni uvést, zda na základě poznatků a povědomí o Státním podniku, k nimž jsme dospěli při provádění auditu, ostatní informace neobsahují významné (materiální) věcné nesprávnosti. V rámci uvedených postupů jsme v obdržených ostatních informacích žádné významné (materiální) věcné nesprávnosti nezjistili.

Odpovědnost statutárního orgánu, dozorčí rady a výboru pro audit Státního podniku za účetní závěrku

Statutární orgán Státního podniku odpovídá za sestavení účetní závěrky podávající věrný a poctivý obraz v souladu s českými účetními předpisy, a za takový vnitřní kontrolní systém, který považuje za nezbytný pro sestavení účetní závěrky tak, aby neobsahovala významné (materiální) nesprávnosti způsobené podvodem nebo chybou.

Při sestavování účetní závěrky je statutární orgán Státního podniku povinen posoudit, zda je Státní podnik schopen nepřetržitě trvat, a pokud je to relevantní, popsat v příloze účetní závěrky záležitosti týkající se jejího nepřetržitého trvání a použití předpokladu nepřetržitého trvání při sestavení účetní závěrky, s výjimkou případů, kdy statutární orgán plánuje zrušení Státního podniku nebo ukončení jeho činnosti, resp. kdy nemá jinou reálnou možnost než tak učinit.

Za dohled nad procesem účetního výkaznictví ve Státním podniku odpovídá dozorčí rada ve spolupráci s výborem pro audit.

Odpovědnost auditora za audit účetní závěrky

Naším cílem je získat přiměřenou jistotu, že účetní závěrka jako celek neobsahuje významnou (materiální) nesprávnost způsobenou podvodem nebo chybou a vydat zprávu auditora obsahující náš výrok. Přiměřená míra jistoty je velká míra jistoty, nicméně není zárukou, že audit provedený v souladu s výše uvedenými předpisy ve všech případech v účetní závěrce odhalí případnou existující významnou (materiální) nesprávnost. Nesprávnosti mohou vznikat v důsledku podvodů nebo chyb a považují se za významné (materiální), pokud lze reálně předpokládat, že by jednotlivě nebo v souhrnu mohly ovlivnit ekonomická rozhodnutí, která uživatelé účetní závěrky na jejím základě přijmou.

Při provádění auditu v souladu s výše uvedenými předpisy je naší povinností uplatňovat během celého auditu odborný úsudek a zachovávat profesní skepticismus. Dále je naší povinností:

- Identifikovat a vyhodnotit rizika významné (materiální) nesprávnosti účetní závěrky způsobené podvodem nebo chybou, navrhnout a provést auditorské postupy reagující na tato rizika a získat dostatečné a vhodné důkazní informace, abychom na jejich základě mohli vyjádřit výrok. Riziko, že neodhalíme významnou (materiální) nesprávnost, k níž došlo v důsledku podvodu, je větší než riziko neodhalení významné (materiální) nesprávnosti způsobené chybou, protože součástí podvodu mohou být tajné dohody (koluze), falšování, úmyslná opomenutí, nepravdivá prohlášení nebo obcházení vnitřních kontrol statutárním orgánem.
- Seznámit se s vnitřním kontrolním systémem Státního podniku relevantním pro audit v takovém rozsahu, abychom mohli navrhnout auditorské postupy vhodné s ohledem na dané okolnosti, nikoli abychom mohli vyjádřit názor na účinnost jejího vnitřního kontrolního systému.

- Posoudit vhodnost použitých účetních pravidel, přiměřenost provedených účetních odhadů a informace, které v této souvislosti statutární orgán Státního podniku uvedl v příloze účetní závěrky.
- Posoudit vhodnost použití předpokladu nepřetržitého trvání při sestavení účetní závěrky statutárního orgánu a to, zda s ohledem na shromážděné důkazní informace existuje významná (materiální) nejistota vyplývající z událostí nebo podmínek, které mohou významně zpochybnit schopnost Státního podniku nepřetržitě trvat. Jestliže dojdeme k závěru, že taková významná (materiální) nejistota existuje, je naší povinností upozornit v naší zprávě na informace uvedené v této souvislosti v příloze účetní závěrky, a pokud tyto informace nejsou dostatečné, vyjádřit modifikovaný výrok. Naše závěry týkající se schopnosti Státního podniku nepřetržitě trvat vycházejí z důkazních informací, které jsme získali do data naší zprávy. Nicméně budoucí události nebo podmínky mohou vést k tomu, že Státní podnik ztratí schopnost nepřetržitě trvat.
- Vyhodnotit celkovou prezentaci, členění a obsah účetní závěrky, včetně přílohy, a dále to, zda účetní závěrka zobrazuje podkladové transakce a události způsobem, který vede k věrnému zobrazení.

Naší povinností je informovat statutární orgán, dozorčí radu a výbor pro audit mimo jiné o plánovaném rozsahu a načasování auditu a o významných zjištěních, která jsme v jeho průběhu učinili, včetně zjištěných významných nedostatků ve vnitřním kontrolním systému.

Praha, 10. března 2023

Moore Audit CZ s.r.o.

Moore Audit CZ s.r.o.
Evidenční číslo 599
Karolinská 661/4
186 00 Praha 8

Zastoupená Erikem Ďurkáněm



Erik Ďurkán
Statutární auditor, evidenční číslo 2407

ROZVAHA
v plném rozsahu

ke dni
31.12.2022
(v celých tisících Kč)



Povodí Labe, státní podnik
70890005
vita Nejedlého 951/8, Slezské Předměstí
Hradec Králové
500 03

		Běžné účetní období			Minulé účetní období
		Brutto	Korekce	Netto	Netto
AKTIVA CELKEM		15 490 778	-9 844 459	5 646 319	5 349 676
A.	POHLEDÁVKY ZA UPSANÝ ZÁKLADNÍ KAPITÁL				
B.	STÁLÁ AKTIVA	14 348 892	-9 832 597	4 516 295	4 401 622
B. I.	Dlouhodobý nehmotný majetek	227 515	-197 964	29 551	34 034
1.	Nehmotné výsledky vývoje				
2.	Ocenitelná práva	82 520	-76 901	5 619	6 580
1.	Software	82 231	-76 612	5 619	6 580
2.	Ostatní ocenitelná práva	289	-289		
3.	Goodwill				
4.	Ostatní dlouhodobý nehmotný majetek	136 541	-121 063	15 478	19 450
5.	nedokončený dlouhodobý nehmotný majetek	8 454		8 454	8 004
1.	Poskytnuté zálohy na dlouhodobý nehmotný majetek				
2.	Nedokončený dlouhodobý nehmotný majetek	8 454		8 454	8 004
B. II.	Dlouhodobý hmotný majetek	14 120 927	-9 634 183	4 486 744	4 367 588
1.	Pozemky a stavby	12 222 407	-8 362 114	3 860 293	3 714 194
1.	Pozemky	895 386		895 386	805 420
2.	Stavby	11 327 021	-8 362 114	2 964 907	2 908 774
2.	Hmotné movité věci a jejich soubory	1 561 229	-1 268 367	292 862	325 731
3.	Oceňovací rozdíl k nabytému majetku				
4.	Ostatní dlouhodobý hmotný majetek	4 334	-1 526	2 808	2 829
1.	Pěstitelské celky trvalých porostů				
2.	Dospělá zvířata a jejich skupiny				
3.	Jiný dlouhodobý hmotný majetek	4 334	-1 526	2 808	2 829
5.	nedokončený dlouhodobý hmotný majetek	332 957	-2 176	330 781	324 834
1.	Poskytnuté zálohy na dlouhodobý hmotný majetek	6 908		6 908	868
2.	Nedokončený dlouhodobý hmotný majetek	326 049	-2 176	323 873	323 966
					0
B. III.	Dlouhodobý finanční majetek	450	-450	0	0
1.	Podíly - ovládaná nebo ovládající osoba				
2.	Zápůjčky a úvěry - ovládaná nebo ovládající osoba				
3.	Podíly - podstatný vliv				
4.	Zápůjčky a úvěry - podstatný vliv				
5.	Ostatní dlouhodobé cenné papíry a podíly	450	-450		
6.	Zápůjčky a úvěry - ostatní				
7.	Ostatní dlouhodobý finanční majetek				
1.	Jiný dlouhodobý finanční majetek				
2.	Poskytnuté zálohy na dlouhodobý finanční majetek				
C.	OBĚŽNÁ AKTIVA	1 138 944	-11 862	1 127 082	945 092
					0
C. I.	Zásoby	9 380	0	9 380	8 935
1.	Materiál	9 380		9 380	8 913
2.	Nedokončená výroba a polotovary				22
3.	Výrobky a zboží				
1.	Výrobky				
2.	Zboží				
4.	Mladá a ostatní zvířata a jejich skupiny				
5.	Poskytnuté zálohy na zásoby				
					0
C. II.	Pohledávky	194 463	-11 862	182 601	133 906
C. II. 1.	Dlouhodobé pohledávky	22	0	22	24
1.	Pohledávky z obchodních vztahů				
2.	Pohledávky - ovládaná nebo ovládající osoba				
3.	Pohledávky - podstatný vliv				
4.	Odložená daňová pohledávka				
5.	Pohledávky ostatní	22		22	24
1.	Pohledávky za společníky				
2.	Dlouhodobé poskytnuté zálohy	22		22	24
3.	Dohadné účty aktivní				
4.	Jiné pohledávky				

PRO IDENTIFIKACI
FOR IDENTIFICATION
Moore Audit CZ s.r.o.
Ev. číslo oprávnění 599
Karolinská 661/4, Karlín
186 00 Praha 8

ROZVAHA
v plném rozsahu

ke dni
31.12.2022
(v celých tisících Kč)



Povodí Labe, státní podnik
70890005
Víta Nejedlého 951/B, Slezské Předměstí
Hradec Králové
500 03

C. II. 2.	Krátkodobé pohledávky	194 441	-11 862	182 579	133 882
1.	Pohledávky z obchodních vztahů	118 064	-2 927	115 137	107 041
2.	Pohledávky - ovládaná nebo ovládající osoba				
3.	Pohledávky - podstatný vliv				
4.	Pohledávky - ostatní	76 377	-8 935	67 442	26 841
1.	Pohledávky za společnosti				
2.	Sociální zabezpečení a zdravotní pojištění				
3.	Stát - daňové pohledávky	5 763		5 763	9 491
4.	Krátkodobé poskytnuté zálohy	4 966		4 966	4 851
5.	Dohadné účty aktivní	891		891	2 382
6.	Jiné pohledávky	64 757	-8 935	55 822	10 117
C. III.	Krátkodobý finanční majetek	0	0	0	0
1.	Podíly - ovládaná nebo ovládající osoba				
2.	Ostatní krátkodobý finanční majetek				
C. IV.	Peněžní prostředky	935 101	0	935 101	802 251
1.	Peněžní prostředky v pokladně	193		193	237
2.	Peněžní prostředky na účtech	934 908		934 908	802 014
					0
D.	Časové rozlišení aktiv	2 942	0	2 942	2 962
1.	Náklady příštích období	2 484		2 484	2 684
2.	Komplexní náklady příštích období				
3.	Příjmy příštích období	458		458	278

ROZVAHA
v plném rozsahu

ke dni
31.12.2022
(v celých tisících Kč)

Povodí Labe, státní podnik
70890005
/Ita Nejedlého 951/8, Slezské Předměstí
Hradec Králové
500 03



		Běžné účetní období	Minulé účetní období
PASIVA CELKEM		5 646 319	5 349 676
A.	Vlastní kapitál	4 880 695	4 633 667
A. I.	Základní kapitál	3 637 035	3 637 035
1.	Základní kapitál	3 637 035	3 637 035
2.	Vlastní podíly (-)		
3.	Změny základního kapitálu		
A. II.	Ážio a kapitálové fondy	896 518	815 142
1.	Ážio		
2.	Kapitálové fondy	896 518	815 142
1.	Ostatní kapitálové fondy	896 518	815 142
2.	Oceňovací rozdíly z přecenění majetku a závazků (+/-)		
3.	Oceňovací rozdíly z přecenění při přeměnách obchodních korporací (+/-)		
4.	Rozdíly z přeměn obchodních korporací (+/-)		
5.	Rozdíly z ocenění při přeměnách obchodních korporací (+/-)		
A. III.	Fondy ze zisku	163 333	170 927
1.	Ostatní rezervní fondy	125 093	125 093
2.	Statutární a ostatní fondy	38 240	45 834
A. IV.	Výsledek hospodaření minulých let (+/-)	0	0
1.	Nerozdělený zisk nebo neuhrazená ztráta minulých let +/-)		
2.	Jiný výsledek hospodaření minulých let (+/-)		
A. V.	Výsledek hospodaření běžného účetního období (+/-)	183 809	10 563
A. VI.	Rozhodnuto o zálohové výplatě podílu na zisku (-)		
B. + C.	Cizí zdroje	751 275	704 043
B.	Rezervy	333 982	301 856
1.	Rezerva na důchody a podobné závazky		
2.	Rezerva na daň z příjmů		
3.	Rezervy podle zvláštních právních předpisů		
4.	Ostatní rezervy	333 982	301 856
C.	Závazky	417 293	402 187
C. I.	Dlouhodobé závazky	220 887	217 087
1.	Vydané dluhopisy		
1.	Vyměnitelné dluhopisy		
2.	Ostatní dluhopisy		
2.	Závazky k úvěrovým institucím		
3.	Dlouhodobé přijaté zálohy	258	213
4.	Závazky z obchodních vztahů		
5.	Dlouhodobé směnky k úhradě		
6.	Závazky - ovládaná nebo ovládající osoba		
7.	Závazky - podstatný vliv		
8.	Odložený daňový závazek	220 629	216 874
9.	Závazky - ostatní		
1.	Závazky ke společníkům		
2.	Dohadné účty pasivní		
3.	Jiné závazky		

ROZVAHA
v plném rozsahu

ke dni
31.12.2022
(v celých tisících Kč)

Povodí Labe, státní podnik
70890005
/Ila Nejedlého 951/8, Slezské Předměstí
Hradec Králové
500 03



		Běžné účetní období	Minulé účetní období
C. II. Krátkodobé závazky		196 406	185 100
1.	Vydané dluhopisy		
1.	1. Vyměnitelné dluhopisy		
2.	2. Ostatní dluhopisy		
2.	Závazky k úvěrovým institucím		
3.	Krátkodobé přijaté zálohy	11 432	3 584
4.	Závazky z obchodních vztahů	78 857	77 174
5.	Krátkodobé směnky k úhradě		
6.	Závazky - ovládaná nebo ovládající osoba		
7.	Závazky - podstatný vliv		
8.	Závazky - ostatní	106 117	104 342
1.	1. Závazky ke společníkům		
2.	2. Krátkodobé finanční výpomoci		
3.	3. Závazky k zaměstnancům	49 489	51 472
4.	4. Závazky ze sociálního zabezpečení a zdravotního pojištění	26 328	28 221
5.	5. Stát - daňové závazky a dotace	25 462	17 652
6.	6. Dohadné účty pasivní	3 998	5 912
7.	7. Jiné závazky	840	1 085
D. Časové rozlišení pasiv		14 349	11 966
1.	1. Výdaje příštích období	14 232	11 865
2.	2. Výnosy příštích období	117	101

Sestaveno dne:	Jméno a podpis statutárního orgánu:	
20.02.2023	Ing. Marián Šebesta	

VÝKAZ ZISKU A ZTRÁTY
v plném rozsahu (v druhovém členění)

za období končící k
31.12.2022
(v celých tisících Kč)



Povodí Labe, státní podnik
70890005
Vita Nejedlého 951/8, Slezské Předměstí
Hradec Králové
50003

		Běžné účetní období	Minulé účetní období
I.	Tržby z prodeje výrobků a služeb	1 250 467	1 092 347
II.	Tržby za prodej zboží		
A.	Výkonová spotřeba	331 904	338 210
1.	Náklady vynaložené na prodané zboží		
2.	Spotřeba materiálu a energie	84 892	72 382
3.	Služby	247 012	265 828
B.	Změna stavu zásob vlastní činnosti (+/-)	22	-22
C.	Aktivace (-)	-2 419	-4 974
D.	Osobní náklady	639 392	602 945
1.	Mzdové náklady	454 942	428 137
2.	Náklady na sociální zabezpečení, zdravotní pojištění a ostatní náklady	184 450	174 808
1.	Náklady na sociální zabezpečení a zdravotní pojištění	154 353	144 731
2.	Ostatní náklady	30 097	30 077
E.	Úpravy hodnot v provozní oblasti	137 969	187 385
1.	Úpravy hodnot dlouhodobého nehmotného a hmotného majetku	136 910	188 042
1.	Úpravy hodnot dlouhodobého nehmotného a hmotného majetku - trvalé	186 445	190 881
2.	Úpravy hodnot dlouhodobého nehmotného a hmotného majetku - dočasné	-49 535	-2 839
2.	Úpravy hodnot zásob		
3.	Úpravy hodnot pohledávek	1 059	-657
III.	Ostatní provozní výnosy	95 645	58 160
1.	Tržby z prodaného dlouhodobého majetku	26 302	4 758
2.	Tržby z prodaného materiálu	63	2
3.	Jiné provozní výnosy	69 280	53 400
F.	Ostatní provozní náklady	75 103	8 362
1.	Zůstatková cena prodaného dlouhodobého majetku	2 898	102
2.	Prodaný materiál	32	
3.	Daně a poplatky	3 110	4 752
4.	Rezervy v provozní oblasti a komplexní náklady příštích období	32 125	-8 122
5.	Jiné provozní náklady	36 938	11 630
*	Provozní výsledek hospodaření (+/-)	164 141	18 601
IV.	Výnosy z dlouhodobého finančního majetku - podíly	0	0
1.	Výnosy z podílů - ovládaná nebo ovládající osoba		
2.	Ostatní výnosy z podílů		
G.	Náklady vynaložené na prodané podíly		

PRO IDENTIFIKACI
FOR IDENTIFICATION
Moore Audit CZ s.r.o.
Ev. číslo oprávnění 599
Karolinská 661/4, Karlín
186 00 Praha 8

VÝKAZ ZISKU A ZTRÁTY
v plném rozsahu (v druhovém členění)

za období končící k
31.12.2022
(v celých tisících Kč)



Povodí Labe, státní podnik
70890005
Vlta Nejedlého 951/8, Slezské Předměstí
Hradec Králové
50003

V.	Výnosy z ostatního dlouhodobého finančního majetku	0	0
1.	Výnosy z ostatního dlouhodobého finančního majetku - ovládaná nebo ovládající osoba		
2.	Ostatní výnosy z ostatního dlouhodobého finančního majetku		
H.	Náklady související s ostatním dlouhodobým finančním majetkem		
VI.	Výnosové úroky a podobné výnosy	29 796	4 265
1.	Výnosové úroky a podobné výnosy - ovládaná nebo ovládající osoba		
2.	Ostatní výnosové úroky a podobné výnosy	29 796	4 265
I.	Úpravy hodnot a rezervy ve finanční oblasti		
J.	Nákladové úroky a podobné náklady	0	0
1.	Nákladové úroky a podobné náklady - ovládaná nebo ovládající osoba		
2.	Ostatní nákladové úroky a podobné náklady		
VII.	Ostatní finanční výnosy	0	
K.	Ostatní finanční náklady	389	366
*	Finanční výsledek hospodaření (+/-)	29 407	3 899
**	Výsledek hospodaření před zdaněním (+/-)	193 548	22 500
L.	Daň z příjmů	9 739	11 937
1.	Daň z příjmů splatná	5 985	
2.	Daň z příjmů odložená (+/-)	3 754	11 937
**	Výsledek hospodaření po zdanění (+/-)	183 809	10 563
M.	Převod podílu na výsledku hospodaření společníkům (+/-)		
***	Výsledek hospodaření za účetní období (+/-)	183 809	10 563
	Čistý obrat za účetní období	1 375 908	1 154 772

Sestaveno dne:
20.02.2023

Jméno a podpis statutárního orgánu:

Ing. Marián Šebesta

PŘEHLED O PENĚŽNÍCH TOCÍCH

za období končící k
31.12.2022
(v celých tisících Kč)



Povodí Labe, státní podnik
70890005
Ila Nejedlého 951/8, Slezské Předměstí
Hradec Králové
50003

		Běžné účetní období	Minulé účetní období
P.	Stav peněžních prostředků a peněžních ekvivalentů na začátku účetního období	802 251	733 673
<i>Peněžní toky z hlavní výdělečné činnosti (provozní činnosti)</i>			
Z.	Výsledek hospodaření před zdaněním (+/-)	193 548	22 500
A. 1.	Úpravy o nepeněžní operace	117 354	176 355
A. 1. 1.	Ópisy stálých aktiv (+) s výjimkou zůstatkové ceny prodaných stálých aktiv, a dále umořování oceňovacího rozdílu k nabytému majetku a goodwillu (+/-)	186 445	190 881
A. 1. 2.	Změna stavu opravných položek, rezerv	-16 350	-11 618
A. 1. 3.	Zisk (ztráta) z prodeje stálých aktiv (-/+)	-23 404	-4 656
A. 1. 4.	Výnosy z podílů na zisku (-)	0	
A. 1. 5.	Vyúčtované nákladové úroky (+) s výjimkou úroků zahrnovaných do ocenění dlouhodobého majetku, a vyúčtované výnosové úroky (-)	-29 337	-4 126
A. 1. 6.	Případné úpravy o ostatní nepeněžní operace	0	5 874
A *	Čistý peněžní tok z provozní činnosti před zdaněním a změnami pracovního kapitálu	310 902	198 855
A. 2.	Změny stavu nepeněžních složek pracovního kapitálu	-30 504	75 085
A. 2. 1.	Změna stavu pohledávek z provozní činnosti (+/-), aktivních účtů časového rozlišení a dohadných účtů aktivních	-43 749	45 558
A. 2. 2.	Změna stavu krátkodobých závazků z provozní činnosti (+/-), pasivních účtů časového rozlišení a dohadných účtů pasivních	13 690	29 475
A. 2. 3.	Změna stavu zásob (+/-)	-445	52
A. 2. 4.	Změna stavu krátkodobého finančního majetku nespádajícího do peněžních prostředků a peněžních ekvivalentů	0	0
A **	Čistý peněžní tok z provozní činnosti před zdaněním	280 398	273 940
A. 3.	Vyplacené úroky s výjimkou úroků zahrnovaných do ocenění dlouhodobého majetku (-)		
A. 4.	Přijaté úroky (+)	29 337	4 126
A. 5.	Zaplacená daň z příjmů a za doměrky daně za minulá období (-)		
A. 7.	Přijaté podíly na zisku (+)		
A ***	Čistý peněžní tok z provozní činnosti	309 735	278 066
<i>Peněžní toky z investiční činnosti</i>			
B. 1.	Výdaje spojené s nabytím stálých aktiv	-169 109	-201 772
B. 2.	Příjmy z prodeje stálých aktiv	26 302	4 758
B. 3.	Zápůjčky a úvěry spřízněným osobám	0	
B ***	Čistý peněžní tok vztahující se k investiční činnosti	-142 807	-197 014
<i>Peněžní toky z finanční činnosti</i>			
C. 1.	Dopady změn dlouhodobých závazků, popřípadě takových krátkodobých závazků, které spadají do oblasti finanční činnosti (např. některé provozní úvěry) na peněžní prostředky a peněžní ekvivalenty	45	126
C. 2.	Dopady změn vlastního kapitálu na peněžní prostředky a peněžní ekvivalenty	-34 123	-12 600
C. 2. 1.	Zvýšení peněžních prostředků a peněžních ekvivalentů z titulu zvýšení základního kapitálu, ážia, popřípadě fondů ze zisku včetně složených záloh na toto zvýšení (+)	0	
C. 2. 2.	Vyplacení podílů na vlastním kapitálu společníkům (-)	0	
C. 2. 3.	Další vklady peněžních prostředků společníkům a akcionářům (+)	0	
C. 2. 4.	Úhrada ztráty společníky (+)	0	
C. 2. 5.	Přímé platby na vrub fondů (-)	-34 123	-12 600
C. 2. 6.	Vyplacené podíly na zisku včetně zaplacené srážkové daně vztahující se k těmto nárokům a včetně finančního vypořádání se společníky veřejné obchodní společnosti a komplementáři u komanditních společností (-)		
C ***	Čistý peněžní tok vztahující se k finanční činnosti	-34 078	-12 474
F.	Čisté zvýšení nebo snížení peněžních prostředků	132 850	68 578
R.	Stav peněžních prostředků a peněžních ekvivalentů na konci účetního období	935 101	802 251
Sestaveno dne:	Jméno a podpis statutárního orgánu:		
20.02.2023	Ing. Marián Šebesta		

PRO IDENTIFIKACI
FOR IDENTIFICATION
Moore Audit CZ s.r.o.
Ev. číslo oprávnění 599
Karolinská 661/4, Karlín
186 00 Praha 8

PŘEHLED O ZMĚNÁCH VLASTNÍHO KAPITÁLU

ke dni
31.12.2022
(v celých tisících Kč)

Povodí Labe, státní podnik
70890005
Vita Nejedlého 951/8, Slezské Předměstí
Hradec Králové
500 03



stav k	Základní kapitál	Ážio a kapitálové fondy	Fondy ze zisku	Výsledek hospodaření minulých let (+/-)	Jiný výsledek hospodaření minulých let (+/-)	Výsledek hospodaření běžného účetního období (+/-)	Rozhodnuto o zálohové výplatě podílu na zisku	Vlastní kapitál celkem
31.12.2020	3 637 035	809 268	173 741	0	0	9 534	0	4 629 578
Rozdělení výsledku hospodaření			9 534			-9 534		0
Změna základního kapitálu								0
Vyplacené podíly na zisku								0
Rozhodnuto o zálohách na výplatu podílu na zisku								0
Výdaje z kapitálových fondů								0
Výsledek hospodaření za běžné období						10 563		10 563
Dopady z přecenění majetku		5 874						
Čerpání a dorovnání FKSP			-12 348					-12 348
31.12.2021	3 637 035	815 142	170 927	0	0	10 563	0	4 633 667
Rozdělení výsledku hospodaření			10 563			-10 563		0
Změna základního kapitálu								0
Vyplacené podíly na zisku								0
Rozhodnuto o zálohách na výplatu podílu na zisku								0
Výdaje z kapitálových fondů								0
Výsledek hospodaření za běžné období						183 809		183 809
Dopady z přecenění majetku		81 376						81 376
Čerpání a dorovnání FKSP			-18 157					-18 157
31.12.2022	3 637 035	896 518	163 333	0	0	183 809	0	4 880 695

Sestaveno
dne:

20.02.2023

Ing. Marián Šebesta

Jméno a podpis statutárního orgánu:

PRO IDENTIFIKACI
FOR IDENTIFICATION
Moore Audit CZ s.r.o.
Ev. číslo oprávnění 599
Karolinská 66 1/4, Karlín
186 00 Praha 8



Účetní jednotka Povodí Labe, státní podnik

Příloha v účetní závěrce k 31. prosinci 2022

Účetní jednotka Povodí Labe, státní podnik
Příloha v účetní závěrce k 31. prosinci 2022

OBSAH

1.	POPIS SPOLEČNOSTI.....	2
2.	ZÁKLADNÍ VÝCHODISKA PRO VYPRACOVÁNÍ ÚČETNÍ ZÁVĚRKY	2
3.	OBECNÉ ÚČETNÍ ZÁSADY, ÚČETNÍ METODY A JEJICH ZMĚNY A ODCHYLKY	2
	a) Dlouhodobý nehmotný majetek.....	2
	b) Dlouhodobý hmotný majetek.....	3
	c) Finanční majetek	4
	d) Peněžní prostředky.....	4
	e) Zásoby.....	4
	f) Pohledávky.....	4
	g) Vlastní kapitál	5
	h) Cizí zdroje.....	5
	i) Devizové operace.....	5
	j) Použití odhadů.....	5
	k) Účtování nákladů a výnosů.....	5
	l) Daň z příjmů.....	5
	m) Dotace	6
	n) Následné události.....	6
4.	DLOUHODOBÝ MAJETEK.....	6
	a) Dlouhodobý nehmotný majetek (v tis. Kč).....	6
	b) Dlouhodobý hmotný majetek (v tis. Kč).....	6
	c) Dlouhodobý finanční majetek (v tis. Kč).....	8
5.	ZÁSoby	8
6.	POHLEDÁVKY	8
7.	OPRAVNÉ POLOŽKY.....	9
8.	DOTACE.....	9
9.	KRÁTKODOBÝ FINANČNÍ MAJETEK A PENĚŽNÍ PROSTŘEDKY.....	10
10.	ČASOVÉ ROZLIŠENÍ AKTIV	11
11.	VLASTNÍ KAPITÁL.....	11
12.	REZERVY	11
13.	DLOUHODOBÉ ZÁVAZKY	12
14.	KRÁTKODOBÉ ZÁVAZKY	12
15.	ČASOVÉ ROZLIŠENÍ PASIV	12
16.	DAŇ Z PŘÍJMU	12
17.	PODROZVAHOVÉ POLOŽKY, POLOŽKY NEUVEDENÉ V ROZVAZE	13
18.	VÝNOSY.....	13
19.	OSOBNÍ NÁKLADY.....	13
20.	VÝKONOVÁ SPOTŘEBA.....	13
21.	VÝZNAMNÉ POLOŽKY Z VÝKAZU ZISKU A ZTRÁTY	14
22.	PŘEDPOKLAD NEPŘETRŽITĚHO TRVÁNÍ SPOLEČNOSTI.....	14
23.	PŘEHLED O PENĚŽNÍCH TOCÍCH.....	14

1. POPIS SPOLEČNOSTI

Povodí Labe, státní podnik (dále jen „státní podnik“) je státní podnik, se sídlem na adrese Víta Nejedlého 951/8, Slezské Předměstí, PSČ 500 03 Hradec Králové, identifikační číslo 70890005. Státní podnik byl zapsán do obchodního rejstříku Krajského soudu v Hradci Králové pod spisovou značkou A 9473. Zakladatelem státního podniku je Ministerstvo zemědělství, se sídlem Těšnov 65/17, Praha 1, Nové Město, PSČ 110 00, IČ 00020478.

Statutárním orgánem je generální ředitel Ing. Marián Šebesta, zástupci statutárního orgánu pak v následujícím pořadí, investiční ředitel Ing. Petr Martinek, technický ředitel Ing. Pavel Řehák a finanční ředitel Ing. Bc. Daniel Vlkano, Ph.D., MBA.

Státní podnik nemá žádné rozhodující ani podstatné podíly v obchodních společnostech.

Hlavním předmětem činnosti je výkon správy povodí, kterou se rozumí správa významných vodních toků, činnosti spojené se zjišťováním a hodnocením stavu povrchových a podzemních vod v oblasti povodí Horního a středního Labe, dále na vlastním toku Labe pod soutokem s Vltavou po státní hranici a další činnosti, které vykonávají správci povodí podle zákona č. 254/2001 Sb., o vodách a o změně některých zákonů (vodní zákon), ve znění pozdějších předpisů, zákona č. 305/2000 Sb., o povodích, a souvisejících právních předpisů, včetně správy drobných vodních toků, jejichž správcem byl podnik určen.

Organizační členění:

1. Závod Jablonec nad Nisou
2. Závod Pardubice
3. Závod Roudnice nad Labem
4. Ředitelství státního podniku se sídlem v Hradci Králové.

V roce 2022 byly provedeny tyto změny v zápisu do obchodního rejstříku:

Změna ve složení statutárního orgánu:

V roce 2022 nedošlo ke změně statutárního orgánu.

Změny ve složení členů dozorčí rady:

Ke dni 5. 1. 2022 ukončil členství v dozorčí radě Mgr. Jan Sixta.

Od 19. 5. 2022 byl jmenován zakladatelem člen dozorčí rady Lukáš Blažej.

Ke dni 1. 6. 2022 ukončil členství a zároveň odstoupil od funkce předsedy dozorčí rady Ing. Petr Šilar.

Dne 28. 7. 2022 byl zakladatelem odvolán z funkce člena dozorčí rady Ing. Jan Landa.

Od 28. 7. 2022 byl jmenován zakladatelem člen dozorčí rady Ing. Rudolf Jahoda.

Od 31. 10. 2022 byl jmenován zakladatelem člen dozorčí rady RNDr. Lubomír Paroha.

Dne 7. 12. 2022 byl zakladatelem odvolán z funkce člena dozorčí rady Ing. Martin Šebestyán, MBA.

2. ZÁKLADNÍ VÝCHODISKA PRO VYPRACOVÁNÍ ÚČETNÍ ZÁVĚRKY

Příložená individuální účetní závěrka (*nekonsolidovaná*) byla připravena v souladu se zákonem č. 563/1991 Sb., o účetnictví, ve znění pozdějších předpisů (dále jen „zákon o účetnictví“) a prováděcí vyhláškou č. 500/2002 Sb., kterou se provádějí některá ustanovení zákona č. 563/1991 Sb., o účetnictví, ve znění pozdějších předpisů, pro účetní jednotky, které jsou podnikateli účtujícími v soustavě podvojného účetnictví, ve znění pozdějších předpisů, ve znění platném pro rok 2022 a 2021 (dále jen „prováděcí vyhláška k zákonu“).

3. OBECNÉ ÚČETNÍ ZÁSADY, ÚČETNÍ METODY A JEJICH ZMĚNY A ODCHYLKY

a) Dlouhodobý nehmotný majetek

Dlouhodobý nehmotný majetek se oceňuje v pořizovacích cenách, které obsahují cenu pořízení a náklady s pořízením související.

Dlouhodobý nehmotný majetek vytvořený ve státním podniku se oceňuje vlastními náklady, které zahrnují náklady na materiál, energii, pohonné hmoty, mzdy vč. sociálního a zdravotního pojištění, odpisy.

Dlouhodobý nehmotný majetek je odepisován do nákladů na základě předpokládané doby životnosti příslušného majetku.

Dlouhodobý nehmotný majetek v ocenění nad 60 000 Kč je odepisován po dobu 5 let, tj. ve výši 20%. Do dlouhodobého nehmotného majetku jsou zahrnuty i studie a plány, které jsou zpracovávány na základě zákona č. 254/2001 Sb., o vodách, včetně změn a doplňků.

Účetní jednotka Povodí Labe, státní podnik
Příloha v účetní závěrce k 31. prosinci 2022

	Název	% účetního odpisu
1	Software, studie, profily, ostatní nehmotný majetek doba odpisování 60 měsíců	20
2	Drobný dlouhodobý nehmotný majetek 20 000-60 000 Kč, doba odpisování 36 měsíců	33,3

Náklady na technické zhodnocení dlouhodobého nehmotného majetku zvyšují jeho pořizovací cenu. Opravy a údržba se účtují do nákladů.

b) Dlouhodobý hmotný majetek

Dlouhodobý hmotný majetek se oceňuje v pořizovacích cenách, které zahrnují cenu pořízení, náklady na dopravu, poštovné, balné a další náklady s pořízením související.

Dlouhodobý hmotný majetek vytvořený ve státním podniku se oceňuje vlastními náklady, které zahrnují náklady na materiál, energii, pohonné hmoty, mzdy vč. sociálního a zdravotního pojištění, odpisy.

Dlouhodobý hmotný majetek získaný bezúplatně od jiné státní organizace se oceňuje ve stejných pořizovacích cenách i oprávkách, v jakých byl oceněn u původní státní organizace. Vlastnictví se nemění, převádí se jen právo hospodaření. Účtuje se ve prospěch účtu ostatních kapitálových fondů.

Dlouhodobý hmotný majetek nad 20 tis. Kč v roce 2022 a 2021 se odpisuje do nákladů po dobu ekonomické životnosti.

Dlouhodobý hmotný majetek získaný bezplatně se oceňuje reprodukční pořizovací cenou a účtuje se ve prospěch účtu *ostatních kapitálových fondů (u neodpisovaného majetku) / oprávek (u odpisovaného majetku)*. Reprodukční pořizovací cena tohoto majetku byla stanovena na základě znaleckého posudku.

Ocenění dlouhodobého hmotného majetku se snižuje o dotace ze státního rozpočtu.

Náklady na technické zhodnocení dlouhodobého hmotného majetku zvyšují jeho pořizovací cenu. Opravy a údržba se účtují do nákladů.

Odpisy jsou vypočteny na základě pořizovací ceny a předpokládané doby životnosti příslušného majetku. Odpisový plán dlouhodobého majetku je stanoven pro již zařazený dlouhodobý majetek podle klasifikace produkce CZ-CPA a klasifikace stavebních děl CZ-CC rovnoměrně z hlediska doby upotřebitelnosti. Pro nově nakupované jednotlivé druhy dlouhodobého majetku byly vytvořeny skupiny podle doby upotřebitelnosti.

	Název	% účetního odpisu
1	Osobní a nákladní automobily	17
2	Ávia, traktory, přívěsy a návěsy, sekačky, bagry, univerzální nosiče, frézy apod.	10
3	Motorové čluny, pontony, navijáky, štěpkovače, záznamová technika, monitorovací stanice.	10
4	Lodní motory, motorgenerátory, elektrocentrály, telefonní ústředny, měřicí přístroje, čerpadla	10
5	Lodě, plavidla, norné stěny, mobilní hrazení, vaky, ostatní stroje, přístroje a zařízení	10
6	Výpočetní technika, scannery, kopírky, videotechnika	16
7	Obory odvětví 832 a 833	1
8	Ostatní budovy a stavby	2
9	Montované stavby ze dřeva a kovu	10
10	Drobný dlouhodobý hmotný majetek 20 000-80 000 Kč	33,3
11	Dopravní prostředky do 20 000 Kč	33,3
12	Věcná břemena – oprávněná nad 40 tis Kč	20

Odpisový plán je sestavován pro každý rok individuálně ke stavu odpisovaného majetku a to vždy na počátku účetního období a měsíčně je aktualizován v evidenci dlouhodobého hmotného odpisovaného majetku. Budovy se odpisují rovnoměrně po dobu 45 let, stavby se odpisují rovnoměrně po dobu 100 nebo 50 let, pro ostatní dlouhodobý majetek byl stanoven odpis odpovídající předpokládanému procentu opotřebení. Výjimku

tvorí platinové misky, které jsou používány v laboratořích. Tyto jsou odpisovány jednorázově na konci roku podle opotřebení, což představuje úbytek hmotnosti vyjádřený v Kč zjištěný převážením. Pořízený drobný majetek v ocenění do 20 000 Kč je zaúčtován do nákladů a je veden v operativní evidenci. Výjimku tvoří dopravní prostředky v ocenění do 20 000 Kč, které jsou odpisovány po dobu 3 let a zařazeny v evidenci dlouhodobého majetku z důvodu návaznosti na SW, který sleduje provoz dopravních prostředků.

Ocenitelná práva – Profily a Studie jsou odpisovány po dobu životnosti.

Drobný dlouhodobý majetek v ocenění od 20 000 Kč do 80 000 Kč (resp. 60 000 Kč u nehmotného majetku) je veden v účetnictví na účtě 022800 (resp. 013200) a je odpisován rovnoměrně po dobu 3 let.

Do 31. 12. 2020 byla hranice pro drobný dlouhodobý hmotný majetek od 20 000 Kč do 40 000 Kč.

Jiný dlouhodobý majetek – věcná břemena oprávněná jsou evidována v evidenci dlouhodobého majetku a účtována v pořizovací ceně do 40 tis. Kč do nákladů. V pořizovací ceně nad 40 tis. Kč jsou věcná břemena rovnoměrně odpisována po dobu 5 let. Daňové odpisy jsou shodné s účetními.

Pokud dochází k poklesu účetní hodnoty u dlouhodobého hmotného majetku, tvoří státní podnik opravnou položku z důvodu dočasného poškození.

c) Finanční majetek

Dlouhodobý finanční majetek k datu účetní závěrky představuje 9 akcií společnosti Přístav Pardubice a.s.. Dlouhodobé cenné papíry jsou oceněny pořizovací cenou. Z důvodu opatrnosti je účtována opravná položka na úč. 096.

d) Peněžní prostředky

Peněžní prostředky jsou v nominální hodnotě, jedná se o ceniny, peníze v hotovosti a na bankovních účtech.

e) Zásoby

Nakupované zásoby jsou účtovány způsobem „A“ a oceňovány podle vnitropodnikového ceníku. Odchyly od skutečné pořizovací ceny jsou účtovány na účet oceňovací odchyly k materiálu a jejich rozpouštění se provádí měsíčně dle vzorce:

$$P = \frac{(Oz+Op) \times 100}{Zz+Zp} \qquad Os = \frac{Sb \times P}{100}$$

P	procento cenových odchylek ze zásob
Oz	stav cenových odchylek na počátku běžného měsíce
Op	přírůstek cenových odchylek za běžný měsíc
Zz	stav zásob na počátku běžného měsíce
Zp	přírůstek zásob za běžný měsíc
Os	cenové odchylyk připadající na spotřebu
Sb	spotřeba zásob za běžný měsíc

Pořizovací cena zásob zahrnuje náklady na jejich pořízení, včetně nákladů s pořízením souvisejících. K vedlejším pořizovacím nákladům, které jsou zahrnovány do pořizovacích cen zásob, patří přepravné, poštovné a balné. V případě dovozu vlastní dopravou jsou aktivovány tyto náklady – odpisy dopravního prostředku, náklady na pohonné hmoty, mzda řidiče, včetně sociálního a zdravotního pojištění a pojištění vozidla. Oceňovací odchylyk nejsou účtovány u zásob – výzisků, které vznikly při investiční výstavbě z dotace nebo vlastních zdrojů.

f) Pohledávky

Pohledávky se oceňují při svém vzniku jmenovitou hodnotou. Ocenění neuhrazených pohledávek po splatnosti se snižuje pomocí opravných položek na vrub nákladů a to na základě individuálního posouzení jednotlivých dlužníků a věkové struktury pohledávek.

Dohadné účty aktivní se oceňují na základě odborných odhadů a propočtů.

V položce jiné pohledávky se vykazují především pohledávky, které nesouvisí s obchodními vztahy, ale jedná se o pohledávky, které vznikly na základě v minulosti spravovaných agend – úplaty za odběr podzemní vody a úplaty za vypouštění odpadních vod do vod povrchových. Tyto pohledávky jsou přihlášeny v insolvenčních

řízení a nejsou na ně tvořeny opravné položky. Získané částky jsou odváděny Státnímu fondu životního prostředí jako jejich příjem. Tyto agendy v současné době spravují finanční úřady.

Pohledávky i dohadné účty aktivní se rozdělují na krátkodobé (doba splatnosti do 12 měsíců včetně) a dlouhodobé (splatnost nad 12 měsíců), s tím, že krátkodobé jsou splatné do jednoho roku od rozvahového dne.

g) Vlastní kapitál

Základní kapitál státního podniku se vykazuje ve výši zapsaném v obchodním rejstříku krajského soudu. Ostatní kapitálové fondy jsou tvořeny bezúplatným nabytím dlouhodobého majetku a finančních prostředků. Podle Zakládací listiny státního podniku státní podnik vytváří rezervní fond. Minimální výše již bylo dosaženo. Podle platného Statutu státního podniku státní podnik tvoří dále fond kulturních a sociálních potřeb, fond odměn, sociální fond, popřípadě i fond investic.

h) Cizí zdroje

Státní podnik netvoří zákonné rezervy ve smyslu zákona o rezervách, tvoří jen účetní rezervy na jednotlivé tituly dle organizační směrnice. Jedná se o rezervy na opravy dlouhodobého hmotného vodohospodářského majetku, které nelze vytvářet ve smyslu zákona o rezervách, protože nelze v budoucnosti dodržet podmínky tohoto zákona. V roce 2020 bylo započato s tvorbou rezervy na opravy dlouhodobého hmotného majetku zabezpečujícího specializovanou ochranu (SPO). Dále jsou tvořeny rezervy na náhrady škody ze soudních sporů, které by mohly vyplynout z konkrétních soudních sporů, rezerva na náklady spojené s prováděním zabezpečovacích prací při povodních a na náklady spojené s opravami dlouhodobého hmotného majetku v důsledku povodní. Dlouhodobé i krátkodobé závazky se vykazují ve jmenovitých hodnotách.

Dohadné účty pasivní jsou oceňovány na základě odborných odhadů a propočtů. Státní podnik vykazuje krátkodobé dohadné účty pasivní.

i) Devizové operace

Majetek a závazky pořízené v cizí měně se oceňují v českých korunách a k rozvahovému dni byly položky peněžité povahy oceněny kurzem platným k 31. 12. vyhlášeným Českou národní bankou.

Kurzové rozdíly jsou účtovány ke dni uskutečnění účetního případu právě platnými kurzy. Těmito dny byly stanoveny:

- den vystavení faktury státním podnikem uvedený na faktuře a den provedení platby podle výpisu z banky
- den přijetí faktury, tj. razítko z podatelny a den provedení úhrady podle výpisu z banky.

Valutové pokladny jsou vedeny v pevném kurzu (kurz ke dni 31. 12. předchozího roku).

Realizované i nerealizované kurzové zisky a ztráty se účtují do finančních výnosů nebo finančních nákladů běžného roku.

j) Použití odhadů

Vedení státního podniku používalo odhady a předpoklady, jež mají vliv na vykazované hodnoty majetku a závazků k datu účetní závěrky a na vykazovanou výši výnosů a nákladů za sledované období. Vedení státního podniku stanovilo tyto odhady a předpoklady na základě všech jemu dostupných relevantních informací. Z podstaty odhadu vyplývá, že skutečné hodnoty v budoucnu se mohou od těchto odhadů odlišovat.

k) Účtování výnosů a nákladů

Výnosy a náklady se účtují časově rozlišené, tj. do období, s nímž věcně i časově souvisejí.

l) Daň z příjmů

Náklad na splatnou daň z příjmů se počítá za pomoci platné daňové sazby z účetního zisku zvýšeného nebo sníženého o trvale nebo dočasně daňově neuznatelné náklady a nezdaňované výnosy (např. tvorba a zúčtování ostatních rezerv a opravných položek, náklady na reprezentaci, rozdíl mezi účetními a daňovými odpisy aj.). Dále se zohledňují položky snižující základ daně (dary), odčitatelné položky (daňová ztráta) a slevy na dani z příjmů. Výpočet daně z příjmů ke dni sestavení účetní závěrky je zaúčtován jako rezerva na daň z příjmů.

Odložená daňová povinnost odráží daňový dopad přechodných rozdílů mezi zůstatkovými hodnotami aktiv a pasiv z hlediska účetnictví a stanovení základu daně z příjmu s přihlédnutím k období realizace.

m) Dotace

Dotace je zaúčtována v okamžiku jejího přijetí či nezpochybnitelného nároku na přijetí. Státní podnik získává dotace neinvestiční (provozní) a investiční. Dotace neinvestiční (provozní) přijatá na úhradu nákladů se účtuje do provozních výnosů. Dotace přijatá na pořízení a rekonstrukci dlouhodobého majetku včetně technického zhodnocení snižuje pořizovací cenu nebo vlastní náklady na pořízení. Hodnota dotace na dlouhodobý majetek je evidována v podrozvahové evidenci.

n) Následné události

Mezi rozvahovým dnem a dnem sestavení účetní závěrky nedošlo k významným událostem zohledňujícím skutečnosti, které nastaly po rozvahovém dni.

4. DLOUHODOBÝ MAJETEK

a) Dlouhodobý nehmotný majetek (v tis. Kč)

POŘIZOVACÍ CENA

	Počáteční zůstatek	Přírůstky/ přeúčtování	Úbytky	Konečný zůstatek
Software	80 468	2 677	914	82 231
Ostatní ocenitelná práva	289	0	0	289
Ostatní dlouhodobý NM - Studie	133 256	1 734	0	134 990
Ostatní dlouhodobý NM - Podélné profily	1 551	0	0	1 551
Nedokončený nehmotný majetek	8 004	4 861	4 411	8 454
Zálohy na dlouhodobý nehmotný majetek	0	66	66	0
Celkem r. 2022	223 568	9 338	5 391	227 515
Celkem r. 2021	221 172	47 987	45 591	223 568

OPRÁVKY

	Počáteční zůstatek	Zvýšení	Snížení	Konečný zůstatek
Software	73 888	3 638	914	76 612
Ostatní ocenitelná práva	289	0	0	289
Ostatní dlouhodobý NM - Studie	113 806	5 706	0	119 512
Ostatní dlouhodobý NM - Podélné profily	1 551	0	0	1 551
Celkem r. 2022	189 534	9 344	914	197 964
Celkem r. 2021	190 527	7 906	8 899	189 534

Souhrnná výše nehmotného majetku neuvedeného v rozvaze k 31. 12. 2022 je v pořizovacích cenách ve výši ve výši **897 tis. Kč**, (k 31. 12. 2021 1 088 tis. Kč).

b) Dlouhodobý hmotný majetek (v tis. Kč)

Výši dlouhodobého hmotného majetku v tis. Kč představuje následující tabulka:

Účetní jednotka Povodí Labe, státní podnik
Příloha v účetní závěrce k 31. prosinci 2022

POŘIZOVACÍ CENA

	Počáteční zůstatek	Přírůstky/ přeúčtování	Úbytky	Konečný zůstatek
Stavby	11 269 379	114 619	56 977	11 327 021
Hmotné movité věci a jejich soubory	1 536 667	43 051	18 489	1 561 229
Jiný dlouhodobý hmotný majetek	1 449	76	0	1 525
Pozemky	805 420	93 461	3 495	895 386
Umělecká díla	2 809	0	0	2 809
Poskytnuté zálohy na dlouhodobý hmotný majetek a nedokončený dlouhodobý hmotný majetek	327 009	262 850	256 903	332 956
Celkem 2022	13 942 734	514 057	335 864	14 120 927
Celkem 2021	13 823 624	597 816	478 706	13 942 734

OPRÁVKY

	Počáteční zůstatek	Zvýšení	Snížení	Konečný zůstatek
Stavby	8 304 469	108 022	56 977	8 355 514
Hmotné movité věci a jejich soubory	1 210 935	75 920	18 489	1 268 366
Jiný DHM - věcná břemena "Oprávněná"	1 429	97	0	1 526
Celkem 2022	9 516 833	184 039	75 466	9 625 406
Celkem 2021	9 405 375	183 654	72 196	9 516 833

OPRAVNÉ POLOŽKY K DLOUHODOBÉMU MAJETKU

	Počáteční zůstatek	Zvýšení	Snížení	Konečný zůstatek
OP ke stavbám	56 136	17	49 553	6 601
OP k dlouhodobému neukončenému majetku	2 176	0	0	2 176
Celkem 2022	58 312	17	49 553	8 777
Celkem 2021	61 151	0	2 839	58 312

V roce 2022 se uskutečnily prodeje dvou nemovitostí včetně souvisejících objektů, které byly prodány dražbou prostřednictvím exekutorské společnosti. Jedná se o nepotřebný nemovitý majetek, který není vodohospodářským majetkem a sloužil převážně k bydlení. Pro rok 2023 jsou vybrány k prodeji další nepotřebné nemovitosti stejného charakteru, 9 budov a související objekty v pořizovací ceně 25,5 mil. Kč a v zůstatkové hodnotě 7,3 mil. Kč.

K 31. 12. 2022 souhrnná výše drobného hmotného majetku neuvedeného v rozvaze, je v pořizovacích/reprodukčních cenách / vlastních nákladech ve výši 125 859 tis. Kč, (k 31. 12. 2021 125 239 tis. Kč).

V roce 2022 proběhla revize majetku převzatého v roce 2011 od zrušené ZVHS, ke kterému byla v roce 2011 kalkulovány náklady na opravu. Tyto kalkulované náklady byly ke konci rozvahového dne posuzované k její budoucí realizovatelnosti. Velká část tohoto majetku ani po 10 letech nezměnila svou užitnou hodnotu a je funkční. Na základě této skutečnosti byl odhad nákladů na opravu upraven. 221 položek majetku bylo vyřazeno pro jeho neexistenci. Aktuálně evidujeme 122 položek majetku. Konečná hodnota kalkulace nákladů na opravu majetku převzatého po ZVHS k 31. 12. 2022 je po revizi v celkové hodnotě 6,6 mil. Kč. Jedná se o majetek, který se bude v průběhu tří až pěti let opravovat.

Věcným břemenem jsou zatíženy pozemky k 31. 12. 2022 v celkové pořizovací ceně ve výši 181 188 tis. Kč, (k 31.12.2021 174 610 tis. Kč). Evidence pozemků zatíženými věcnými břemeny je dle údajů v katastru nemovitostí součástí nového SW PES – evidenční pozemkový systém, který od 1. 7.2022 eviduje pozemky dle údajů v KN, včetně jejich ocenění.

Věcným břemenem je zatížena také jedna budova v pořizovací ceně 6 053 tis. Kč. Státní podnik má právo odpovídající věcnému břemeni na cizích pozemcích výši 1 838 tis. Kč k 31. 12. 2015. Věcná břemena

oprávněná jsou od roku 2016 v rozvaze účtována jako jiný dlouhodobý hmotný majetek, k 31. 12. 2022 v celkové výši 1 526 tis. Kč, (k 31.12.2021 1 449 tis. Kč). Státní podnik nemá žádný majetek zatížený zástavním právem.

Státní podnik uzavřel v roce 2022 jednu smlouvu o právu stavby, jako vlastník zatížených dvou pozemků na dobu 30 let v rámci stavební akce "Revitalizace malé vodní nádrže v k. ú. Brandýs nad Orlicí".

V roce 2022 proběhla ve státním podniku změna evidence pozemků v souladu s postupem ostatních Povodí. Nově se pozemky evidují v pozemkovém evidenčním systému, který eviduje pozemky dle údajů v katastru nemovitostí. Současně se změnou evidence došlo i k přecenění některých druhů pozemků, zejména vodní plochy. Tímto došlo k navýšení hodnoty pozemků o 71 972 tis. Kč souvztažně zaúčtovaných v rámci položky vlastního kapitálu A.II.2.1 – Ostatní kapitálové fondy.

c) Dlouhodobý finanční majetek (v tis. Kč)

V roce 2022 nedošlo k pohybu u dlouhodobého finančního majetku.

Státní podnik má ve společnosti Přístav Pardubice, a.s., v hodnotě 450 tis. Kč 9 akcií. K dlouhodobému finančnímu majetku byla již v minulosti zúčtována z důvodu opatrnosti opravná položka ve výši 100%.

5. ZÁSoby

K 31. 12. 2022 jsou zásoby státního podniku v hodnotě 9 380 tis. Kč, (k 31. 12. 2021 8 935 tis. Kč), včetně oceňovacích odchylek.

6. POHLEDÁVKY

Pohledávky z obchodních vztahů k 31. 12. 2022 jsou ve výši 118 064 tis. Kč, (v roce 2021 109 591 tis. Kč), z toho po lhůtě splatnosti celkem 5 466 tis. Kč (v roce 2021 3 587 tis. Kč), včetně přihlášek v konkurzu nebo insolvenčním řízení. Hodnota obchodních pohledávek je ovlivněna kurzovým rozdílem zaúčtovaným k 31. 12. 2022 ve výši 106 tis. Kč.

Na nesplacené pohledávky, které jsou považovány za pochybné, byly v roce 2022 vytvořeny opravné položky ve výši 9 074 tis. Kč, (v roce 2021 862 tis. Kč), z toho k pohledávce Sberbank CZ, a.s. v likvidaci byla vytvořena opravná položka ve výši 5 155 tis. Kč.

Stav a pohyb všech opravných položek k pohledávkám uvádí následující tabulka:

Název	2022	2022	2022	2022
	počáteční stav	tvorba	zrušení	konečný stav
OP k pohledávkám po 31.12.1994	308	16	36	288
OP daňově neuznané	9 838	4 176	7 978	6 036
OP na pohledávky v konkurzu a insolvenčním řízení	656	4 882	0	5 537
Celkem	10 802	9 074	8 014	11 862

Opravné položky k pohledávkám z obchodních vztahů k 31. 12. 2022 jsou ve výši 2 927 tis. Kč, (k 31.12.2021 2 550 tis. Kč), opravné položky k jiným pohledávkám k 31. 12. 2022 jsou ve výši 8 935 tis. Kč, (k 31.12.2021 8 253 tis. Kč).

Státní podnik z důvodu neuspokojení v konkurzním řízení odepsal do nákladů v roce 2022 pohledávky ve výši 7 897 tis. Kč, (v roce 2021 ve výši 1 408 tis. Kč). Některé odepsané pohledávky jsou nadále vedeny na podrozvahových účtech.

Součástí jiných pohledávek byly neuhrazené pohledávky za náhradu za strpění vodních děl na pozemcích státu dle § 59a) vodního zákona, které byly v roce 2022 na základě rozhodnutí soudu zamítnuty a z účetnictví státního podniku odepsány. Jiné pohledávky, které vznikly na základě v minulosti spravovaných agend – úplaty za odběr podzemní vody a úplaty za vypouštění odpadních vod do vod povrchových, pohledávky z přidělu FKSP, pohledávky za náhradami škod.

K 31. 12. 2022 státní podnik eviduje dlouhodobé pohledávky ve výši 22 tis. Kč z titulu dlouhodobé zálohy na poštovné.

Účetní jednotka Povodí Labe, státní podnik
Příloha v účetní závěrce k 31. prosinci 2022

Dohadné účty aktivní zahrnují budoucí přijatou dotaci ze SFDI, budoucí vyúčtování plateb nájemníkům za energie, tj. plyn, elektřina, vodné a stočné a náhrady škod.

7. OPRAVNÉ POLOŽKY

Opravné položky vyjadřují přechodné snížení hodnoty aktiv (uvedených v bodech 4 a 6).

Změny na účtech opravných položek (v tis. Kč):

Opravné položky	Zůstatek k 31.12.2020	Netto změna v r. 2021	Zůstatek k 31.12.2021	Netto změna v r. 2022	Zůstatek k 31.12.2022
k dlouhodobému majetku	58 975	-2 839	56 136	-49 535	6 601
k pohledávkám - zákonné	1 838	-874	964	4 862	5 827
k pohledávkám - ostatní	9 622	216	9 838	-3 802	6 036
k nedokončenému dlouhodobému hmotnému majetku	2 176	0	2 176	0	2 176
Celkem	72 611	-3 497	69 114	-48 475	20 640

Zákonné opravné položky se tvoří v souladu se zákonem o rezervách a jsou daňově uznatelné.

8. DOTACE

Přehled investičních a neinvestičních dotací přijatých v roce 2022:

Přehled dotací (v tis. Kč)	2022		2021	
	Neinvestiční	Investiční	Neinvestiční	Investiční
Na Plán dílčího povodí Horního a středního Labe a Plánu dílčího povodí Lužické Nisy a ostatní přítoky Odry od Libereckého kraje	0	0	0	147
na protipovodňová opatření od Mze program 129 360	0	56 176	0	184 872
na Specializované provozní dotace Mze				
na protipovodňová opatření od obce Kvasiny program 129 360	0	3 047	0	415
na protipovodňová opatření od města Žamberk program 129 260	0	0	0	1 236
na Podporu opatření na drobných vodních tocích a malých vodních nádržích program 129 290	0	100	0	0
na Podporu opatření na drobných vodních tocích a malých vodních nádržích - 2. etapa program 129 390 (129 392)	1 761	30 864	29 266	12 999
na financování oprav a údržby dopravně významných vnitrozemských vodních cest od SFDI	32 605	1 395	18 543	935
na Operační program Životní prostředí 2014-2020	0	340	0	42 948
Celkem	34 366	91 922	47 809	243 552

V roce 2022 byly přijaty dotace v celkové hodnotě **126 288 tis. Kč**. Z důvodu aktuálního principu je v účetnictví roku 2022 na účtu pořízení investic z dotace zahrnuta také částka ve výši 5 763 tis. Kč, na kterou vznikne dle aktuálních rozhodnutí nárok v roce 2023. Zůstatek aktuálních nároků na **dotace roku 2023 ve výši 5 763 tis. Kč** je uveden na účtech 371104 a 371110.

V rámci **programu 129 360** Podpora prevence před povodněmi IV. státní podnik od Ministerstva zemědělství ČR v roce 2022 obdržel a **skutečně použil 56 176 tis Kč**. V účetnictví roku 2022 je z aktuálního principu

zahrnuta i částka 2 196 tis. Kč, která byla uhrazena z dotace v roce 2022 a částka 4 519 tis. Kč, která bude hrazena z dotace v roce 2023.

Součástí programu 129 360 jsou dotace z rozpočtů Navrhovatelů, které jsou poskytovány na základě Smluv o poskytnutí investiční dotace. V roce 2022 státní podnik obdržel na základě uzavřených smluv dotaci od Obce Račice ve výši 100 tis. Kč a Obce Kvasiny ve výši 3 047 tis. Kč. Z těchto prostředků bylo v roce 2022 na základě odvedených prací zhotoviteli čerpáno celkem 412 tis. Kč, z toho 100 tis. Kč z rozpočtu Obce Račice a 312 tis. Kč z rozpočtu obce Kvasiny. Součástí čerpání z rozpočtu Obce Kvasiny je proplacení části odvedených prací roku 2021 ve výši 1 tis. Kč.

V rámci programu 129 390 Podpora opatření na drobných vodních tocích a malých vodních nádržích – 2. etapa státní podnik od Ministerstva zemědělství ČR v roce 2022 obdržel a skutečně použil 32 625 tis. Kč. V účetnictví roku 2021 je z aktuálního principu zahrnuta i částka 7 294 tis. Kč, která byla uhrazena z dotace v roce 2022, částka 1 243 tis. Kč, která bude hrazena z dotace v roce 2023.

V rámci financování výstavby, modernizace, oprav, údržby a správy dopravně významných vnitrozemských vodních cest podporovaných z rozpočtu Státního fondu dopravní infrastruktury obdržel a skutečně státní podnik použil 34 000 tis. Kč, z toho opravy byly 32 605 tis. Kč. V účetnictví roku 2021 je náklad ve výši 1 307 tis. Kč, na který byla dotace poskytnuta až v roce 2022. V účetnictví roku 2022 je v nákladech částka 3 tis. Kč, která bude uhrazena v roce 2023.

V rámci programu 315 310 Operační program Životní prostředí 2014-2020 od Ministerstva životního prostředí v roce 2022 obdržel a skutečně použil 340 tis. Kč.

Státní podnik také zažádal dle Dohody o poskytnutí příspěvku z Programu Antivirus schváleného vládou České republiky o příspěvek na částečnou úhradu nákladů na náhrady mezd náležející zaměstnancům podle zákona č. 262/2006 Sb., zákoníku práce, ve znění pozdějších předpisů v souvislosti s rozšířením onemocnění COVID-19 způsobené novým koronavirem SARS-CoV-2 ve výši 907 tis. Kč.

Z Programu na provádění samoodběrových testů Covid-19 státní podnik v roce 2022 obdržel 210 tis. Kč jako finanční kompenzaci za provedené testy.

Přehled neinvestičních dotací v provozních výnosech:

Provozní dotace	v tis. Kč r. 2022	v tis. Kč r. 2021
Provozní dotace - DVT	1 761	29 266
Provozní dotace - SFDI	31 301	19 173
Provozní dotace - PPO	684	0
Provozní dotace - Samoodběrové testy	210	0
Provozní dotace - Antivirus	907	1 531
Celkem	34 863	49 970

Rok 2021 byl u programu DVT II prvním rokem, kdy se začaly čerpat provozní dotace. V prvním roce je zpravidla nejvyšší čerpání. V roce 2022 proběhlo čerpání u akcí, které se v průběhu programu "dopřipravily" nebo dosoutěžily, popř. dobíhají víceleté akce. V průběhu stavebních prací se zpravidla nejprve čerpá dotace, následně se dofinancovává z předepsaných vlastních zdrojů.

U SFDI není žádný program ohraničený obdobím. Dotaci poskytuje Ministerstvo dopravy prostřednictvím SFDI. Jde o prostředky ze státního rozpočtu poskytnuté na základě smlouvy na daný rok. Některé akce připravuje PLa, některé projektově připravuje ŘVC.

9. KRÁTKODOBÝ FINANČNÍ MAJETEK A PENĚŽNÍ PROSTŘEDKY

Peněžní prostředky k 31. 12. 2022 jsou v celkové výši 935 101 tis. Kč, (k 31.12.2021 802 251 tis. Kč), z toho na bankovních účtech 934 908 tis. Kč, (k 31. 12. 2021 802 014 tis. Kč), peníze a ceniny k 31. 12. 2022 ve výši 193 tis. Kč, (k 31.12.2021 237 tis. Kč). Přijaté úroky na bankovních účtech za rok 2022 byly zaúčtovány ve výši 29 796 tis. Kč, (k 31.12.2021 4 265 tis. Kč) a přijaty k 31. 12. 2022 ve výši 29 337 tis. Kč, (k 31.12.2021 4 126 tis. Kč).

10. ČASOVÉ ROZLIŠENÍ AKTIV

Náklady příštích období v celkové výši 2 484 tis. Kč zahrnují především pojištění, nevyčerpané pohonné hmoty v roce 2022, podpory SW, nájemné a jsou účtovány do nákladů období, do kterého věcně a časově přísluší.

Příjmy příštích období v celkové výši 458 tis. Kč zahrnují zejména úroky na bankovním účtě a jsou účtovány do výnosů období, do kterého věcně a časově přísluší.

11. VLASTNÍ KAPITÁL

V souladu s § 18 odst. 2 zákona č. 563/1991 Sb., o účetnictví, ve znění pozdějších předpisů, zahrnuje účetní závěrka státního podniku, který je velkou účetní jednotkou, také přehled o změnách vlastního kapitálu.

Základní kapitál státního podniku se skládá z kmenového jmění, které je uvedeno v Zakladací listině státního podniku ve výši 3 637 035 tis. Kč.

Zůstatek ostatních kapitálových fondů k 31. 12. 2022 je v celkové výši 896 518 tis. Kč, (k 31.12.2021 815 142 tis. Kč), z toho z bezúplatných převodů dlouhodobého majetku, včetně úprav pozemků dle katastru nemovitostí 443 319 tis. Kč, (k 31.12.2021 361 943 tis. Kč).

Fondy ze zisku se skládají z rezervního fondu ve výši 125 093 tis. Kč, fondu kulturních a sociálních potřeb ve výši 18 731 tis. Kč, fondu odměn ve výši 17 994 tis. Kč a sociálního fondu ve výši 1 515 tis. Kč.

Rozdělení zisku roku 2021 a předpokládané rozdělení zisku roku 2022 v částce **183 808 815,04 Kč**, které bude státní podnik navrhnout zakladateli je následující:

Fondy	Rozdělení zisku r. 2021 v Kč	Návrh na rozdělení zisku r. 2022 v Kč
Rezervní fond		
FKSP	9 737 720,19	69 353 815,04
Fond investic		110 000 000,00
Sociální fond	15 000,00	55 000,00
Fond odměn	810 000,00	4 400 000,00
Celkem zisk	10 562 720,19	183 808 815,04

12. REZERVY

Změny na účtech účetních rezerv (v Kč):

Název	Počáteční zůstatek k 1.1.2021	2022			Konečný zůstatek k 31.12.2022
		tvorba	snížení		
			rozpuštění	čerpání	
Rezervy na náhradu škody ze soudních sporů	5 771 734	239 590	5 303 734		707 590
Rezerva na opravy spojené s prováděním zabezpečovacích prací při povodních	104 326 432	11 700 000			116 026 432
Rezervy na opravy dlouhodobého hmotného vodohospodářského majetku	151 757 985			22 510 500	129 247 485
Rezerva na opravy DHM zabezpečujícího specializovanou protipovodňovou ochranu (SPO)	40 000 000	48 000 000			88 000 000
Celkem	301 856 151	59 939 590	5 303 734	22 510 500	333 981 507

Státní podnik vykazuje v položce rezervy celkovou částku ve výši 333 982 tis. Kč, kterou nepoužil z důvodu nevyřešených soudních sporů, nevyčerpaných rezerv na opravy dlouhodobého hmotného vodohospodářského majetku, rezervy na opravy spojené s prováděním zabezpečovacích prací při povodních a rezervu na opravy dlouhodobého hmotného majetku zabezpečujícího specializovanou protipovodňovou ochranu (SPO). Rezerva byla v roce 2022 navýšena o 28 mil. Kč a ve stejné výši bude navýšena v roce 2023. Celková výše rezervy na SPO je tvořena do výše 116 mil. Kč z důvodu navýšení předpokládaných nákladů na realizaci opravy.

13. DLOUHODOBÉ ZÁVAZKY

Součástí dlouhodobých závazků k 31. 12. 2022 jsou přijaté dlouhodobé zálohy ve výši 258 tis. Kč a odložený daňový závazek, který představuje hodnotu 220 629 tis. Kč.

14. KRÁTKODOBÉ ZÁVAZKY

Závazky z obchodních vztahů k 31. 12. 2022 jsou ve výši 78 857 tis. Kč, (k 31.12.2021 77 174 tis. Kč), z toho po lhůtě splatnosti 708 tis. Kč, (k 31. 12. 2021 337 tis. Kč).

Závazky na sociální a zdravotní pojištění k 31. 12. 2022 jsou ve výši 26 328 tis. Kč a daňové závazky a dotace ve splatnosti 25 463 tis. Kč. Závazky vůči státnímu rozpočtu, jsou placeny vždy v termínu splatnosti. Závazky ze sociálního a zdravotního pojištění ze mzdy za měsíc prosinec 2022 jsou uhrazeny v měsíci lednu 2023. Dohadné účty pasivní v celkové výši 3 998 tis. Kč zahrnují zejména budoucí vyúčtování nákladů na energie, vodné a stočné, odvod do státního rozpočtu za neplnění zaměstnávání počtu postižených osob.

15. ČASOVÉ ROZLIŠENÍ PASIV

Výdaje příštích období v celkové výši 14 232 tis. Kč zahrnují doklady s náklady za období prosince 2022, které byly přijaty v lednu roku 2023. Jedná se především o náklady na telefonní služby, pohonné hmoty, mýtné, ostatní služby, energie, které se uskutečnily v roce 2022. a jsou účtovány do nákladů v období, do kterého věcně a časově náleží.

Výnosy příštích období ve výši 117 tis. Kč zahrnují časové rozlišení nájmu fakturovaného předem a jsou účtovány do výnosů do období, do kterého věcně a časově náleží.

16. DAŇ Z PŘÍJMU

Státní podnik v roce 2022 vytvořil rezervu na daň z příjmu ve výši 5 984 tis. Kč. Základ daně 121 127 tis. Kč byl snížen o daňovou ztrátu minulých let v celkové výši 87 697 tis. Kč. Výsledný základ daně k výpočtu daně z příjmů je 33 430 tis. Kč.

Popis	Kč
Zisk	193 547 570
Řádek 70	76 885 033
Řádek 170	149 305 113
Základ daně	121 127 490
Odečet ztrát z minulých let	-87 697 205
Základ daně celkem	33 430 285
Daň z příjmů r. 2022	5 984 260

Odložená daň byla vyčíslena následovně (v tis. Kč):

Položky odložené daně	2022		2021	
	Odložená daňová pohledávka	Odložený daňový závazek	Odložená daňová pohledávka	Odložený daňový závazek
Rozdíl mezi účetní a daňovou zůstatkovou cenou DM		285 344		274 227
Opravné položky k DM	1 257			
Opravné položky k pohledávkám	2			
Ostatní rezervy	63 456		57 353	
Celkem	64 715	285 344	57 353	274 227
Netto		220 629		216 874

Státní podnik zaúčtoval v roce 2022 odloženou daň ve výši 3 754 tis. Kč, z titulu zůstatkových účetních daňových cen dlouhodobého majetku, zúčtování ostatních rezerv a opravných položek.

17. PODROZVAHOVÉ POLOŽKY, POLOŽKY NEUVEDENÉ V ROZVAZE

Účty podrozvahové evidence obsahují hodnoty majetku pořízeného dotací, bezplatně poskytnutý majetek ve výpůjčce, odepsané pohledávky, bankovní záruky a drobný majetek v celkové výši k 31.12.2022 8 525 013 tis. Kč, (k 31. 12. 2021 8 479 503 tis. Kč).

18. VÝNOSY

Rozpis tržeb státního podniku z prodeje výrobků a služeb z běžné činnosti (v tis. Kč):

Tržby	2022	2021
Odběry povrchové vody	1 103 417	977 044
Výroba elektrické energie	67 568	50 914
Úplaty za spoluzívání vodních děl	7 050	6 898
Služby laboratoře	16 697	19 103
Nájemné vč. věcných břemen	37 634	34 247
Ostatní činnosti	18 101	4 141
Celkem	1 250 467	1 092 347

Převážná část výnosů státního podniku za rok 2022 je soustředěna na prodej povrchové vody v celkové výši 1 103 417 tis. Kč.

19. OSOBNÍ NÁKLADY

Rozpis osobních nákladů (v tis. Kč):

Popis	2022	2021
Průměrný evidenční počet pracovníků	862,7	865,0
z toho: členů řídicích orgánů	1	1
Mzdové náklady	448 582	422 213
Ostatní osobní náklady vč. odstupného	4 652	4 156
Ostatní osobní náklady - odměny členům DR	1 708	1 767
Náklady na sociální zabezpečení a zdravotní pojištění	154 353	144 731
Sociální náklady	30 098	30 077
Osobní náklady celkem	639 393	602 944

Průměrný počet zaměstnanců v průběhu roku 2022 byl 869 osob, (v průběhu roku 2021 865 osob).

20. VÝKONOVÁ SPOTŘEBA

Rozpis výkonové spotřeby státního podniku (v tis. Kč):

Rozpis výkonové spotřeby	2022	2021
Spotřeba materiálu	36 616	35 932
Spotřeba elektřiny a paliv	48 275	36 450
Opravy hrazené z vlastním zdrojů	143 828	148 487
Opravy hrazené z dotace	33 062	48 439
Služby vč. cestovného	70 122	68 902
Celkem	331 903	338 210

Náklady na povinný audit účetní závěrky za rok 2022 jsou ve výši 117 tis. Kč, (v roce 2021 117 tis. Kč).

21. VÝZNAMNÉ POLOŽKY Z VÝKAZU ZISKU A ZTRÁTY

Ostatní provozní výnosy roce 2022 tvoří zejména přijaté dotace z programů DVT, SFDI, Antivirus v celkové výši 34 653 tis. Kč, (v roce 2021 49 970 tis. Kč), příjmy z prodeje nemovitého majetku ve výši 26 302 tis. Kč a přijaté náhrady škod ve výši 28 269 tis. Kč.

Ostatní provozní náklady roku 2022 tvoří zejména pojištění majetku ve výši 4 574 tis. Kč, (v roce 2021 4 278 tis. Kč) a náklady na PPO ve výši 7 430 tis. Kč, (v roce 2021 6 284 tis. Kč).

Ostatní finanční výnosy v roce 2022 tvoří úroky ve výši 29 796 tis. Kč, (v roce 2021 4 265 tis. Kč).

22. PŘEDPOKLAD NEPŘETRŽITÉHO TRVÁNÍ SPOLEČNOSTI

Cena za odběr povrchové vody pro průtočné chlazení byla meziročně zvýšena o 18,18 % a cena za ostatní odběr povrchové vody o 9,52 %.

Pohledávka vůči Sberbank CZ, a.s. v likvidaci vznikla po odebrání licence bankovního ústavu Sberbank CZ, a.s. v dubnu r. 2022 ve výši nevyplacených peněžních prostředků na běžném účtě. V prosinci 2022 byla uzavřena smlouva o odkupu Sberbank CZ a.s. v likvidaci, insolventní správkyň s Českou spořitelnou a.s. K uspokojení věřitelů dle insolvenční správkyňe dojde s největší pravděpodobností ve výši 90 % z celkové pohledávky do konce roku 2023. Státní podnik zaúčtoval v roce 2022 opravnou položku k pohledávce ve výši 10% 5 155 tis. Kč.

Vedení státního podniku bude pokračovat v monitorování potenciálního dopadu na chod podniku a podnikne veškeré možné kroky ke zmírnění jakýchkoliv negativních účinků na státní podnik i jeho zaměstnance.

Účetní závěrka k 31. prosinci 2022 byla sestavena za předpokladu nepřetržitého trvání státního podniku. Příložená účetní závěrka neobsahuje žádné úpravy, které by mohly z této nejistoty vyplývat.

23. PŘEHLED O PENĚŽNÍCH TOCÍCH

Přehled o peněžních tocích byl zpracován nepřímou metodou.

Peněžní ekvivalenty představují krátkodobý likvidní majetek, který lze snadno a pohotově převést na předem známou částku v hotovosti.

Peněžní prostředky a peněžní ekvivalenty lze analyzovat takto (v tis. Kč):

Ostatní finanční výnosy a náklady	2022	2021
Peníze v hotovosti a ceniny	193	237
Účty v bankách	934 908	802 014
Celkem	935 101	802 251

Peněžní toky z provozních, investičních nebo finančních činností se uvádějí v přehledu o peněžních tocích nekompenzované.

Sestaveno dne:

20. 2. 2023

Jméno a podpis

Ing. Marián Šebesta

statutárního orgánu společnosti:

Resumé

Povodí Labe, state enterprise (hereinafter Povodí Labe) was founded pursuant to River Basins Act, No. 305/2000 of the Register of Laws and Regulations on the 1st of January 2001 as the legal successor of Povodí Labe, a.s., Hradec Králové. The Ministry of Agriculture of the Czech Republic acts on behalf of the state as the founder. Povodí Labe is a legal person that carries out business activities using the state property which the company is entitled to manage. Povodí Labe's subject of business is namely the management of the river basin and the management of significant and selected small watercourses within the upper and middle Elbe drainage basin. The company also manages the Elbe River itself downstream the confluence with the Vltava River at Mělník to the town of Hřensko at the Czech-German state border. Povodí Labe operates and maintains the Elbe waterway as well as its hydraulic structures that are necessary for ensuring the functionality of the watercourse and carries out other activities related to the tasks mentioned above.

In 2022, within its territorial scope of 14 454.5 km², Povodí Labe managed 2858 watercourses in the total length of 9436 km. This number includes 155 watercourses in the total length of 3640.2 km that have been classified as significant. The remaining 2703 watercourses in the total length of 5795.8 km are small watercourses assigned under Povodí Labe's management by the Ministry of Agriculture and by the Ministry of the Environment (the central water right authority).

The total of the subject-to-a-fee surface water withdrawn from the watercourses and reservoirs under Povodí Labe's management amounted to 448 million m³. The regulated price for 1 m³ of surface water withdrawn was set at CZK 5.57 in the miscellaneous withdrawals category and at CZK 1.10 in the once-through cooling category.

As of December 31, 2022, Povodí Labe employed 867 people; 213 of these were women and 654 were men.

Basic economic data on Povodí Labe (as of December 31, 2022 – in thousands CZK)

Own capital	4 880 695
Total income	1 424 730
Total outlays	1 240 921
Business income (profit)	183 809



~ Labský vodopád v Labském dole, Krkonoše

