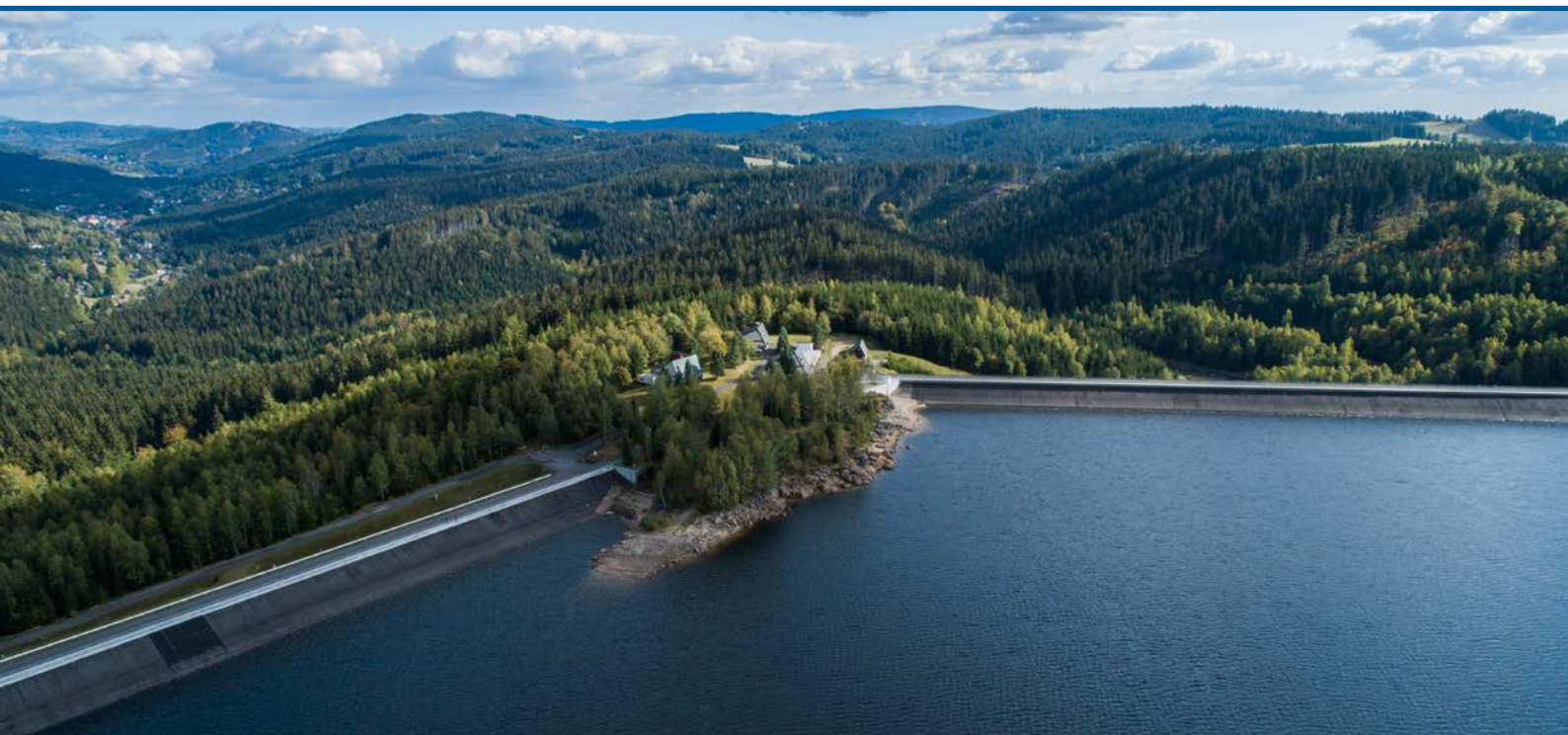


Obsah

Úvodní slovo	1
Zpráva o plnění hlavního předmětu činnosti	2
Zpráva nezávislého auditora (ADUKO s.r.o., čj. 19993/37/21)	21
Rozvaha v plném rozsahu ke dni 31. 12. 2020	24
Výkaz zisku a ztráty v plném rozsahu za období končící 31. 12. 2020	28
Příloha k účetní závěrce k 31. 12. 2020	30
Příloha 1 – Přehled o peněžních tocích za období končící 31. 12. 2020	45
Příloha 2 – Přehled o změnách vlastního kapitálu ke dni 31. 12. 2020	46
Resumé	47
Základní údaje o vodních tocích a vodohospodářském majetku	48
Schéma územního uspořádání závodů Povodí Labe, státní podnik	49
Adresář hlavních organizačních útvarů	49



~ Vodárenská nádrž Josefův Důl

Úvodní slovo

Netradiční číslovka 2020 slibovala, že rok bude zvláštní, a snad i zajímavý. Obojí se potvrdilo více než vrchovatě. Jako správní vodohospodáři jsme čekali sucho či povodně, bohužel se stalo něco neočekávaného – celou naši společnost, ale vlastně celý svět zasáhla virová pandemie nevidaných rozměrů. Přímou či nepřímou se dotkla každého z nás. Naštěstí nikdo z kolegů nezaplatil cenu nejvyšší. Mnozí však museli bojovat se zákeřnou nemocí. Tento stav trvající prakticky celý rok si vyžádal mnohá organizační opatření i omezení některých činností. Pozitivním faktem pak byla skutečnost, že jsme byli na mnoha pracovištích schopni velmi rychle přejít na způsob práce z domova a naučili jsme se více používat dnešní možnosti elektronické komunikace, to vše bez podstatného omezení služeb, které od nás společnost očekává.

Jedna věc udělala radost nejen nám, lidem od vody – po dlouhých letech sucha se příroda umoudřila a rok 2020 byl na srážky bohatý. Dle množství srážek dokonce mírně nadprůměrný. Deště však přicházely nerovnoměrně a na některých místech našeho povodí, především v Pardubickém a Libereckém kraji, pak obyvatelé trpěli místními povodněmi.

Další zlomovou událostí pro státní podnik bylo v roce 2020 významné omezení odběrů povrchových vod. Oproti předpokladu naši partneři odebrali o 73 mil. m³ vody méně. Důvodem bylo omezení výroby způsobené pandemií a postupný odklon od spalování uhlí v energetice a teplárenství. Bohužel platby za odběry povrchových vod jsou klíčovou složkou příjmů státního podniku. Jejich omezení tak znamenalo propad příjmů o takřka 140 mil. Kč. Jen částečnou kompenzací pak bylo zvýšení příjmů za prodej elektrické energie vyrobené ve vlastních vodních elektrárnách. Významnější pak byla pomoc Ministerstva zemědělství ČR, které nám poskytlo větší objem dotací. I přesto jsme byli nuceni „zprudka šlápnout na brzdu“. Omezili jsme náklady na plánované opravy, dodavatelské služby, materiál a podobně. Naší snahou při hledání úspor však bylo co možno nejméně se dotknout mzdových prostředků.

Předpokládám, že trend snižování odběrů vod (a tím i příjmů podniku) bude pokračovat i v budoucnu. Stojí tak před námi obtížná výzva nalezení dostatečných zdrojů pro zajištění všech potřeb a rozvoje státního podniku.

I přes negativní vlivy pokračovala příprava a realizace investičních akcí. Jsou cíleny do oblastí péče o vodní díla, výstavby protipovodňových staveb a revitalizací. Z těch nejzajímavějších je možno zmínit dokončení dlouholetého procesu přípravy stavby suchého poldru Kutřín a zahájení revitalizace Orlice v místě slepého ramene Jordán.

Závěrem bych rád poděkoval všem zaměstnancům za svědomitou práci v nelehké době. Stejně tak bych jim i všem našim partnerům popřál hodně zdraví.

Ing. Marián Šebesta, generální ředitel Povodí Labe, státní podnik
Hradec Králové, únor 2021



~ Soutok Labe s Cidlinou

Zpráva o plnění hlavního předmětu činnosti

Správa vodních toků

Povodí Labe, státní podnik (dále jen Povodí Labe) vykonával v roce 2020 v oblasti své působnosti správu na 2860 tocích v celkové délce 9385,9 km. Z toho je v kategorii významných vodních toků zařazeno 155 toků v délce 3588,9 km v souladu s vymezením podle přílohy č. 1 vyhlášky č. 178/2012 Sb., kterou se stanoví seznam významných vodních toků a způsob provádění činností souvisejících se správou vodních toků. V této kategorii je obsaženo i 39 hraničních vodních toků, které tvoří v délce 108,83 km státní hranici, z toho 3 toky v délce 6,74 km hranici se SRN a 36 toků v délce 102,09 km hranici s Polskem.

V případě drobných vodních toků určených do správy Povodí Labe je oproti roku 2019 zpřesněna jejich délka. Ke dni 31. 12. 2020 bylo Povodí Labe určeno správcem 2705 drobných vodních toků v celkové délce 5797 km.

Podrobnější rozčlenění mezi jednotlivé závody je uvedeno v kapitole Základní údaje o vodních tocích a vodohospodářském majetku.

Provoz vodních toků a vodních děl

Hydrometeorologická a průtoková charakteristika roku 2020

Rok 2020 na území České republiky je možno hodnotit jako teplotně silně nadnormální. Průměrná teplota vzduchu $+9,1\text{ }^{\circ}\text{C}$ představuje odchylku $+1,2\text{ }^{\circ}\text{C}$ od normálu za období 1981–2010. Od roku 1961 bylo zaznamenáno celkem 7 roků s průměrnou teplotou $+9,0\text{ }^{\circ}\text{C}$ a vyšší, z toho bylo pět v posledních 10 letech. Nejteplejšími zůstávají roky 2018 ($+9,6\text{ }^{\circ}\text{C}$)

a 2019 ($+9,5\text{ }^{\circ}\text{C}$). Ve srovnání s dlouhodobým normálem bylo mimořádně teplé především zimní období (prosinec 2019 až únor 2020) s průměrnou teplotou $+2,0\text{ }^{\circ}\text{C}$, což je o $3,3\text{ }^{\circ}\text{C}$ více než je normál. Teplotně silně nadnormálním byl zejména únor 2020 s průměrnou měsíční teplotou $+3,7\text{ }^{\circ}\text{C}$, což představuje odchylku $+4,6\text{ }^{\circ}\text{C}$ od únorového normálu. Mimořádně teplý byl i prosinec 2020 – průměrná měsíční teplota $+1,7\text{ }^{\circ}\text{C}$ je o $2,6\text{ }^{\circ}\text{C}$ vyšší než je dlouhodobý normál. Od roku 1961 byla teplejší pouze zima 2006/2007 s průměrnou teplotou $+2,7\text{ }^{\circ}\text{C}$. Na druhé straně léto 2020 (měsíce červen – srpen) s průměrnou teplotou $+17,6\text{ }^{\circ}\text{C}$ bylo vyhodnoceno jako teplotně normální, přičemž bylo o poznání chladnější než 3 léta předchozí (2017 $+18,5\text{ }^{\circ}\text{C}$, 2018 $+19,3\text{ }^{\circ}\text{C}$, 2019 $+19,5\text{ }^{\circ}\text{C}$).

Srážkový úhrn 761 mm řadí rok 2020 mezi roky srážkově nadnormální (dlouhodobý průměr za období 1981–2010 je 686 mm). Posledním rokem s vyšším srážkovým úhrnem byl rok 2010, kdy bylo na území České republiky v průměru naměřeno 773 mm srážek. Srážky byly v roce 2020 rozloženy nerovnoměrně. Zatímco měsíce únor, červen a říjen byly srážkově silně nadnormální, měsíce leden, duben a listopad byly v roce 2020 naopak silně podnormální. Srážkový úhrn v únoru 2020 činil 77 mm, což představuje na území ČR cca 203% normálu. Jedná se tak o druhý srážkově nejbohatší únor od roku 1961 po únoru 1970, kdy byl měsíční úhrn 87 mm. Dalším srážkově silně nadnormálním měsícem byl červen 2020 s průměrným úhrnem 151 mm, to je 191% normálu. Nejvíce srážek spadlo v Pardubickém kraji – 219 mm představuje 285% normálu. Říjnový srážkový úhrn 90 mm odpovídá 209% dlouhodobého normálu, přičemž více než 100 mm spadlo na území v působnosti Povodí Labe v kraji Pardubickém a Libereckém. Ve srážkově silně podnormálních měsících roku 2020 (leden, duben a listopad) dosahovaly měsíční úhrny na území České republiky 40–45% příslušných dlouhodobých normálů.

Rok 2020 na rozdíl od předchozích let počínaje rokem 2014 není možno z hlediska velikosti průtoků ve vodních tocích hodnotit jako rok suchý. Prvních 5 měsíců roku 2020 bylo na většině vodních toků převážně podprůměrných. V měsících dubnu a květnu poklesly velikosti průtoků na většině vodních toků na úroveň 20–40 % dlouhodobých měsíčních normálů. Po mimořádně teplé a na snůh velmi chudé zimě 2019/2020 následoval srážkově silně podnormální měsíc duben a v odborných kruzích začaly převládat názory, že Česká republika bude v roce 2020 čelit výraznějším projevům hydrologického sucha než v letech předchozích. Nepříznivý výhled hydrologické situace zásadně změnily srážky v červnu 2020, jež vyvolaly plošně rozsáhlé a významné povodňové situace a tím ukončily víceleté období sucha, které na území České republiky s různou intenzitou přetrvávalo od roku 2014.

K výraznému zlepšení hydrologické situace došlo zejména v povodí Orlice a Chrudimky. Např. v profilu *Orlice-Týniště nad Orlicí* jsme v roce 2020 zaznamenali 2 měsíce, kdy průměrné měsíční průtoky byly vyšší než 200 % normálu příslušného měsíce (červen 333 % Q_{VI} , říjen 299 % Q_X), což se naposledy stalo v roce 2010. V roce 2020 byly v profilu *Labe – Ústí nad Labem* celkem ve 4 měsících průtoky vyšší než 100 % normálu příslušného měsíce, přičemž v roce 2018 to bylo pouze u 1 měsíce a v roce 2019 v žádném měsíci. I přes celkové zlepšení hydrologické situace jsme i v roce 2020 zaznamenali poklesy průtoků na úroveň Q_{355} a nižší. Nejvíce těchto profilů, 29 ze 120 sledovaných, se vyskytlo v polovině září 2020, což je oproti předchozím rokům (2018 – 88 profilů, 2019 – 65 profilů) výrazně méně.

V roce 2020 jsme zaznamenali několik poměrně významných epizod se zvýšenými průtoky s dosažením některého za stupňů povodňové aktivity s tím, že v průběhu roku byla řada oblastí zasažena opakovaně, zejména pak povodí Loučné a Novohradky. Dne 24. 2. 2020 došlo v důsledku intenzivních srážek a současného odtávání sněhové pokrývky k překročení II. SPA na horním Labi nad VD Les Království. Intenzivní srážky z bouřek dne 14. 6. 2020 zasáhly povodí Bylanky a Podolského potoka, kde došlo v roce 2020 k nejčetnějším povodňovým škodám, dále Kutnohorskou, povodí Loučné a Novohradky, kde v profilu Luže průtok dosáhl vodnosti téměř Q_{20} . Další vytrvalé srážky vyvolaly v období 18.–23. 6. 2020 vzestup průtoků především v oblasti vymezené na jihozápadě Čáslavskem a Chotěbořskem a na severovýchodě hřebem Orlických hor a dále na Liberecku a Frýdlantsku s maximální dosaženou vodností nejčastěji na úrovni Q_{1-5} na Novohradce $>Q_{10}$. S výjimkou Liberecka a Frýdlantska bylo toto území zasaženo dalšími, i když méně vydatnými



~ Zvýšený průtok na Tiché Orlici v Plchovicích, červen 2020

srážkami, které vyvolaly v období 28. 6. – 1. 7. 2020 opětovný vzestup průtoků na úroveň Q_{1-5} . Přívalové srážky zasáhly v srpnu Jaroměřsko a Trutnovsko, kde se tato situace s odstupem dvou týdnů opakovala. Do prakticky stejné oblasti jako při obou červnových povodňových epizodách vypadly v říjnu další vytrvalé srážky, které způsobily v období od 13. do 16. 10. 2020 vzestup průtoků na úroveň Q_{1-5} na Novohradce až na úroveň Q_{20} .

Zimní jevy na vodních tocích

V mimořádně teplém zimním období 2019–2020 se ledové jevy nízké intenzity (tenký břehový led, ledová tříšť, zámrz do 2 cm) vyskytly pouze na úseku středního Labe na labské vodní cestě v měsíci lednu 2020. Na ostatních vodních tocích jsme v zimním období 2019–2020 a ani v závěru roku 2020 nezaznamenali žádné mimořádné situace v souvislosti s ledovými jevy.

Hospodaření s vodou v nádržích a mimořádné manipulace

Vzhledem k tomu, že rok 2020 byl hydrologicky poměrně příznivý a ukončil tak déletrvajících suché období, plnily všechny nádrže své funkce a účely beze zbytku v souladu s vydanými povoleními k nakládání s vodami a v souladu s ustanoveními manipulačních řádů.

Na vodních dílech I.–III. kategorie TBD došlo v souladu s platnými vodoprávními povoleními k následujícím mimořádným manipulacím:

VD Labská – v dubnu proběhly funkční zkoušky uzávěrů rekonstruovaných spodních výpustí v obtokovém tunelu.

VD Souš – od července do října byla snížena hladina o 1,95 m, tj. na kótu 764,50 m n. m. pro zajištění akce „VD Souš, oprava spárování návodního líce a dlažby vývaru“.

VD Jahodnice – od poloviny září 2020 do 31. října 2023 úplné vypuštění nádrže za účelem rekonstrukce VD a odtěžení nánosů.

VD Seč – snížení minimálního zůstatkového průtoku v profilu Padrtý koncem září na pět dní z důvodu opravy spodní výpusti vyrovnávací nádrže Padrtý.

VD Seč – navýšení odtoku z VD Seč na 9 m³/s po dobu 3 hodin dne 19. 9. z důvodu konání vodácké akce „Zamykání Chrudimky“.

VD Hamry – zvýšení hladiny vody v nádrži o 70 cm v termínu od 8. 6. do 30. 9. z důvodu zajištění dostatečného množství kvalitní surové vody pro vodárenské účely.

VD Hradištko a Kostomlátky – v termínu plavební odstávky byly v obou jezových zdržích sníženy hladiny až o 150 cm od nominální hladiny po dobu 8 týdnů pro zajištění investiční akce „VD Kostomlátky, oprava dna plavební komory“.

VD Přelouč – v listopadu byla po dobu 3 týdnů snížena horní hladina ve zdrži o 40 cm od nominální hladiny. Tato mimořádná manipulace umožnila provést investiční akci „Labe, Labišťata pod Opočínkem-revitalizace slepého ramene“.

Závažné poruchy vodních děl

V průběhu roku 2020 nebyly zaznamenány významné havarijní situace na vodních dílech, ke kterým má Povodí Labe právo hospodářit. Mezi závažnější poruchy na vodních dílech lze počítat následující události:

V září 2020 byl obsluhou VD Střekov zjištěn nadměrný průsak levého bočního těsnění hradící konstrukce prvního jezového pole. V prosinci bylo toto pole provizorně zahrazeno z horní vody a provedena podrobná prohlídka konstrukce těsnění stavidel. Při této prohlídce byla zjištěna deformace výkyvného těsnění mezi stavidly, která omezuje provoz stavidel. Jezové pole zůstalo provizorně zahrazeno a oprava těsnění byla operativně zařazena do plánu na rok 2021.

V říjnu 2020 po průchodu zvýšených průtoků došlo při spouštění stavidla středního jezového pole VD Pardubice k nerovnoměrnému dosednutí stavidla na jezový práh a na levé straně byl znatelný průtok vody pod stavidlem. Při následné manipulaci a kontrole hradící konstrukce se sice podařilo stavidlo usadit rovnoměrně na práh, avšak bylo zjištěno poškození gallových řetězů. Oprava těchto řetězů je zařazena do plánu na rok 2021.

Využívání povrchových vod

Provoz na labské vodní cestě

Plavební provoz na Labské vodní cestě (LVC) probíhal v roce 2020 v souladu s vyhláškou č. 67/2015, o pravidlech plavebního provozu. Plavba z důvodů tvorby ledových jevů v zimním období přerušena nebyla. Z důvodů vysokých vodních stavů byl plavební provoz krátkodobě přerušen v úseku Přelouč – Toušev během povodňové situace v říjnu 2020. Předtím naposledy byl plavební provoz na LVC pro vysoké vodní stavy přerušen při povodni v červnu 2013.

Na regulovaném úseku Labe se v roce 2020 plavební podmínky oproti 2 předchozím rokům zlepšily. Zatímco v roce 2019 byl zajištěn vodní stav (ZVS) 150 cm a nižší, čili pod hranici ekonomické využitelnosti, dosažen v celkem 141 dnech (v roce 2018 dokonce v 217 dnech), tak v roce 2020 těchto dnů bylo 69.

Pro krátkodobé zlepšení plavebních podmínek na regulovaném úseku Labe byl vodní stav nadlepšován akumulovanou vodou z jezové zdrže Střekov v roce 2020 celkem v 70 dnech.

Plavební odstávka byla na vodních dílech v úseku Obříství – Týnec nad Labem zahájena 29. 9. 2020. Na některých plavebních stupních trvala pouze jeden týden. Na vodních dílech Veletov, Kolín, Klavary a Velký Osek byla odstávka ukončena 30. 11. 2020. Ještě o týden déle trvala odstávka na vodních dílech

v úseku Kostomlátky – Lobkovice. K obnovení plavebního provozu na celém úseku středního Labe došlo 7. 12. 2020. Mimo termínu plavební odstávky byl z důvodů poruch na plavebních zařízeních provoz krátkodobě přerušen na vodních dílech Kostelec nad Labem a Kostomlátky. Plavba byla přerušena na 4 dny v lednu 2020 ve zdrži vodního díla Přelouč při montáži nové konstrukce mostu ve Valech u Přelouče.

Na vodních dílech na Labi pod soutokem s Vltavou pokračovaly v roce 2020 opravy plavebních komor. Plavební provoz zde z důvodů stavebních prací přerušen nebyl, neboť v provozu vždy byla druhá plavební komora.

Počet proplavených lodí

	Týnec n. L.	Brandýs n. L.	Obříství	Dolní Beřkovice	Střekov
2018	443	1075	1112	1932	863
2019	438	1149	1048	1725	1257
2020	490	1292	1217	1698	1077

Množství přepraveného zboží (v tis. t)

	Týnec n. L.	Brandýs n. L.	Obříství	Dolní Beřkovice	Střekov
2018	0,0	41,2	82,4	149,6	43,7
2019	0,0	20,7	33,4	170,1	58,5
2020	0,0	25,7	15,5	131,7	43,5

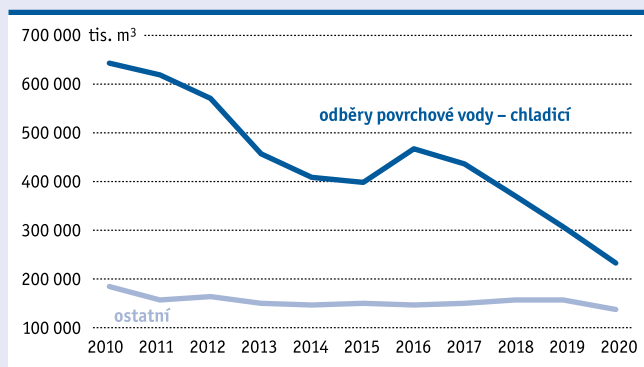
Odběry povrchové vody podléhající zpoplatnění

Během roku 2020 bylo z vodních toků ve správě Povodí Labe a z provozovaných nádrží odebráno celkem 373 mil. m³ povrchové vody podléhající zpoplatnění (bez odběrů dle §101, odstavec 4, zák. č. 254/2001 Sb., o vodách). V porovnání let 2010 a 2020 snížení činí 408 mil. m³, tedy 63%. Příčinou bylo nejen omezování výroby u odběratelů z důvodu pandemie Covid-19, ale i snižování odběrů povrchové vody pro chlazení parních turbín v důsledku omezování výroby elektrické energie v tepelných elektrárnách.



~ Kontrolní pojižďka znakovacím plavidlem Děčín

Odběry povrchové vody zpoplatněné



Věcně usměrňovaná cena za 1 m³ odebrané povrchové vody se v kategorii ostatní odběry rovnala 4,99 Kč a průtočné chlazení parních turbín 0,82 Kč.

Odběry povrchové vody podléhající zpoplatnění (tis. m³)

	2018	2019	2020
vodárny	39 014	38 861	35 806
průmysl a služby	78 951	81 338	72 677
elektrárny a teplárny	39 067	35 887	29 529
průtočné chlazení parních turbín	369 357	304 822	234 791
zemědělství*	209	62	69
celkem	526 598	460 970	372 872

*bez vládhového deficitu

Využití vodní energie

V roce 2020 bylo na vodních tocích ve správě Povodí Labe v provozu 460 malých vodních elektráren (MVE) o celkovém instalovaném výkonu 147 MW, z toho 150 využívalo vzdutí vodních děl provozovaných Povodím Labe (jezy, přehrad, stupně).

Povodí Labe v roce 2020 provozovalo celkem 20 vlastních vodních elektráren o celkovém instalovaném výkonu 7 MW, které dodaly do distribuční sítě 24 796 MWh elektrické energie.



~ MVE Smiřice

V roce 2020 byly v rámci zefektivnění provozu MVE dokončeny technologické úpravy na MVE Křižanovice. U MVE došlo ke zvýšení instalovaného výkonu o 10 kW na celkových 55 kW.

Hospodaření s vodami z hlediska množství a jakosti

Vodohospodářský dispečink

Vodohospodářský dispečink v rámci své činnosti zajišťuje spolehlivé fungování vodohospodářské soustavy, provoz a rozvoj rozsáhlého monitorovacího systému (184 vlastních monitorovacích stanic a z dalších 99 monitorovacích stanic získává data od ČHMÚ). Informace získané z monitorovacího systému i z dalších zdrojů zprostředkovává odborné i široké veřejnosti, a to zejména prostřednictvím internetových stránek Povodí Labe (www.pla.cz) a mobilních aplikací *Stavy a průtoky*, *Stavy nádrží* a *Srážkoměrné stanice*.

V rámci rozvoje VHD byla připravena zadávací dokumentace na investiční akce *Modernizace monitorovacího systému přehrad Povodí Labe*, *VD Veletov – modernizace řídicího systému na VD* a *VD Lobkovice – modernizace řídicího systému na VD*.

Bilance odběrů a vypouštění odpadních vod

V oblasti působnosti Povodí Labe bylo v roce 2020 v rámci vodohospodářské bilance evidováno 249 odběrů povrchové vody, 1142 odběrů podzemní vody a 990 vypouštění odpadních vod do povrchových vodních toků. Vývoj odběrů a vypouštění vody a vývoj vypouštěného znečištění za poslední 4 roky uvádí následující tabulky.

Odběry a vypouštění vody v letech 2018–2020 celkem (mil. m³)

	2018	2019	2020
odběr podzemní vody	108,6	107,8	107,0
odběr povrchové vody	542,9	474,9	384,8
vypouštění odpadních vod	605,3	548,4	488,9

Vypouštěné znečištění v letech 2018–2020 celkem (t)

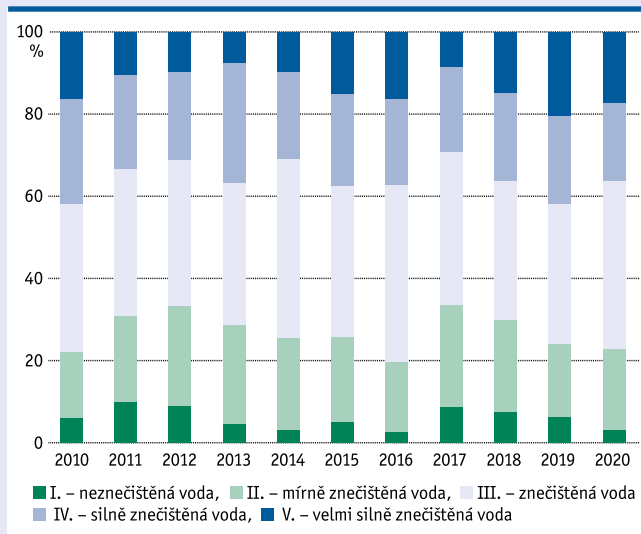
	2018	2019	2020
BSK ₅	1 366	1 443	1 327
CHSK _{Cr}	10 557	11 749	10 915
nerozpuštěné látky	2 466	2 738	2 639
dusík anorganický	2 133	2 113	2 220
fosfor celkový	199	205	224

Hodnocení jakosti povrchových vod

Z pohledu základního hodnocení jakosti vody dle normy ČSN 75 7221 („Kvalita vod – Klasifikace kvality povrchových vod“) byl stav vodních toků na území ve správě Povodí Labe v roce 2020 oproti předchozímu hodnocenému období, které bylo silně poznamenáno nízkými průtoky, mírně lepší. Počet profilů s velmi silně znečištěnou vodou (V. třída) poklesl z více jak 20% na necelých 18%. Neznečištěná nebo jen mírně znečištěná povrchová voda (I.–II. třída kvality) byla zaznamenána u téměř 23% sledovaných. Monitoring kvality povrchových vod vodních toků byl v roce 2020 prováděn na cca 370 profilech (kategorie řeka).

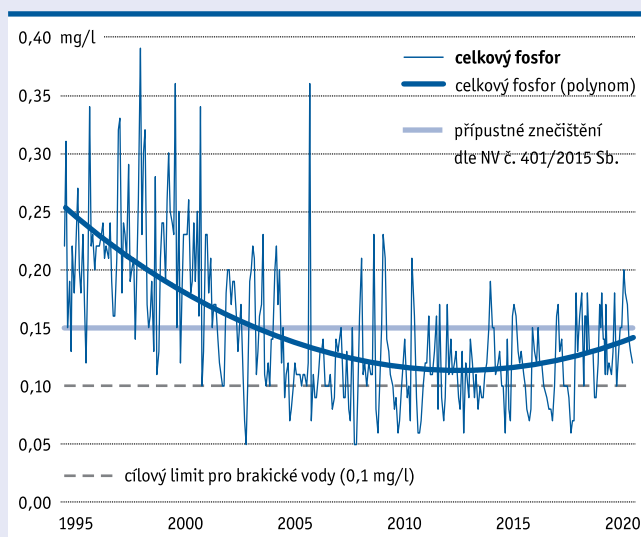
Procentuální zastoupení profilů v jednotlivých třídách kvality povrchové vody

dle normy ČSN 75 7221 v období 2010–2020



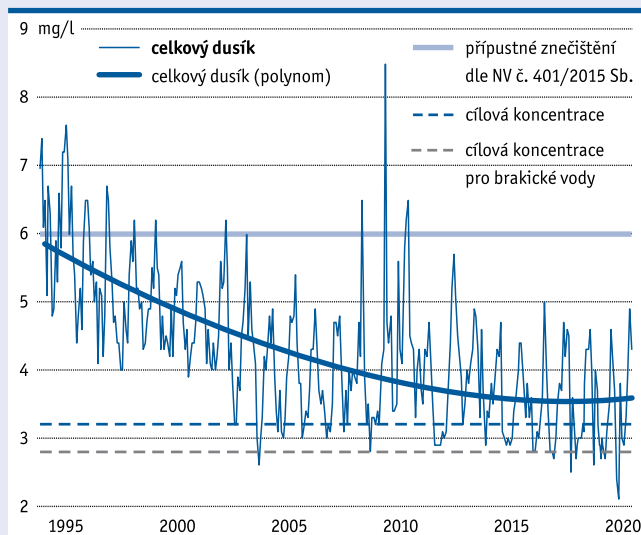
Vývoj obsahu celkového fosforu

v povrchové vodě Labe v profilu Schmilka-Hřensko



Vývoj obsahu celkového dusíku

v povrchové vodě Labe v profilu Schmilka-Hřensko



Celkový pohled na situaci vodního toku Labe v období let 1995–2020 nastiňuje pokračování zhoršujícího se trendu vývoje (obsah celkového fosforu) spojeného se suchými periodami předchozích čtyř až pěti let. To dokládá na níže uvedených grafech zobrazený vývoj jakosti povrchové vody na významném mezinárodním profilu Schmilka/Hřensko (PB – pravý břeh). Naopak pozitivním směrem pokračuje vývoj obsahu dusíkatých látek v povrchové vodě Labe. Významnou roli zde bezesporu hraje menší objem odlehčovaných vod a splachů.

Mezi významná opatření uskutečněná v roce 2020 pro ochranu jakosti vod patří dokončení rekonstrukce a rozšíření ČOV Praha-Miškovice (z 15 000 na 31 650 EO), jejíž realizace by měla výrazně přispět ke zlepšení jakosti Mratínského potoka, který patří mezi nejhůře hodnocené toky v naší správě. Dále byla dokončena výstavba nové ČOV v areálu společnosti LE & CO – Ing. Jiří Lenc, s.r.o., Jirny (9950 EO), rozšíření ČOV Nehvizdy (7000 EO), rekonstrukce ČOV Bakov nad Jizerou (5000 EO), rozšíření ČOV Drásky (z 1950 na 4000 EO), rekonstrukce ČOV Jirny (3300 EO), rekonstrukce ČOV Obříství (2200 EO), Rožďalovice (1950 EO), Jabkenice (1900 EO). Mezi další akce uskutečněné v roce 2020, které by měly vést ke zlepšení kvality povrchových vod, patří dostavba kanalizace města Teplice nad Metují a uvedení intenzifikované ČOV (1500 EO) do trvalého provozu.

Do zkušebního provozu byla uvedena intenzifikovaná ČOV Králíky (5665 EO), modernizovaná a intenzifikovaná ČOV Úpice (5500 EO) a ČOV obce Radim (2500 EO). Do provozu byly uvedeny také další menší nové nebo rekonstruované ČOV s kapacitou do 2000 ekvivalentních obyvatel – Mlékojedy (730 EO), Dobrá Voda u Hořic (550 EO), Vrátkov (300 EO), Kasalice (250 EO), Předhvozdí (200 EO), Nasavrky u Chocné (150 EO).

Z významných záměrů v oblasti průmyslu je vhodné na tomto místě zmínit pokračování rozsáhlého modernizačního projektu „EcoFlex“ v areálu společnosti Mondi Štětí, a.s., která je předním světovým výrobcem papírových materiálů, papíru a největším výrobcem papírových obalů a buničiny na českém trhu. Cílem projektu je rozšíření papírenské kapacity, zajištění energetické soběstačnosti podniku a přechod výroby na nejlepší dostupnou technologii (BAT) v oblasti papírenství, kterou je změna způsobu bělení buničiny, čímž dochází ke snížení emisí chlorovaných organických látek (AOX). Papírna ve Štětí patří mezi nejvýznamnější zdroje průmyslových odpadních vod a jednoho z největších odběratelů povrchových vod v našem správním území.



~ Dělicí hráz nádrže VD Rozkoš

Vývoj jakosti vody v nádržích

V rámci monitoringu jakosti vody Povodí Labe sleduje průběžně šestnáct nádrží. Podrobný monitoring včetně pravidelného hodnocení je prováděn na pěti vodárenských nádržích a pěti nádržích s vyhlášenými vodami ke koupání. Na dalších pěti vodních nádržích je zajišťováno omezené sledování. Na nádrži Mlýnice, která je bez stálé obsluhy, je měřena pouze hladinová teplota vody. Výsledky šetření získaných na nádržích Povodí Labe jsou pravidelně zveřejňovány na *Vodohospodářském informačním portálu VODA*.

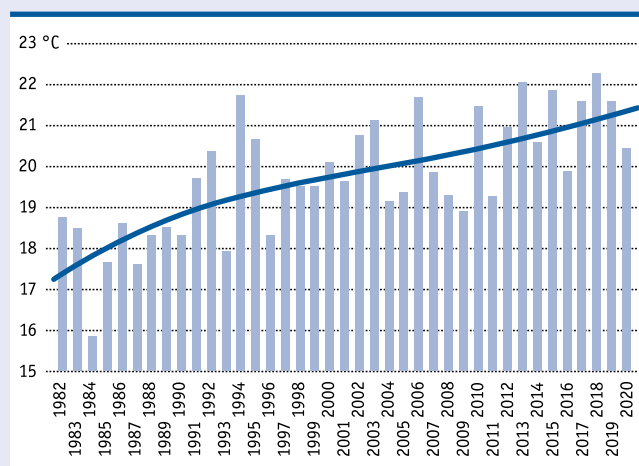
Systematický monitoring jakosti vod byl také v roce 2020 ve smyslu *Směrnice 2006/7/ES o koupacích vodách* a § 34 vodního zákona i navazující vyhlášky č. 155/2011 Sb., o *profilech povrchových vod využívaných ke koupání* prováděn na dalších čtyřech lokalitách se stojatou vodou – jezero Poděbrady, písník Mělice, písník Březhrad a jezero Konětopy. Tyto vodní útvary sice nejsou ve správě Povodí Labe, ale z důvodu následných hodnocení zde správce povodí v průběhu tzv. *koupací sezóny* provádí účelově zaměřené rozборы vody. V roce 2020 byly aktualizovány a na portálu MZe ČR zveřejněny všechny „*Profily povrchových vod využívaných ke koupání*“ v oblasti působnosti Povodí Labe.

Se začátkem jara byly nádrže s výjimkou vodárenské nádrže Vrchlice v souladu s platnými manipulačními řády dostatečně naplněny. Teplotně byl rok 2020 opět nadprůměrný, i když užívané teplotní indikátory byly oproti třem předchozím rokům zřetelně nižší (viz graf nahoře). Ve vegetačním období až do listopadu byly přítoky do nádrží v oblasti Krkonoš a Jizerských hor průměrné, u ostatních nádrží nadprůměrné. Dlouhodobě pozorovaná zvyšující se teplota vody a s tím související stále se prodlužující i délka období se zvýšenými teplotami má vliv i na výpar z vodní hladiny a chemismus nádrží.

Celkově byla jakost vody v nádržích značně proměnlivá. V období zvýšené srážkové činnosti s vyššími přítoky (červen, červenec) se zvyšovala hydrologická obměna nádrží. Důsledkem byl i zvýšený přísun kyslíku a lokální zákaly. Zvyšovala se také látková bilance. V srpnu při snížené obměně a bohatém látkovém zásobení z předchozího období se na většině nádrží výrazně prosadily zelené řasy a sinice – např. na nádrži Les Království byla naměřena dlouhodobě nejvyšší koncentrace chlorofylu (parametr indikující přítomnost zelených řas a sinic) 290 µg/l. Z vodárenských nádrží byly nejvyšší koncentrace

Teplota vody

Vodárenská nádrž Souš (provozní hladina 766,45 m n. m.), teplota vody u hráze (průměr z patnácti nejvyšších hodnot v daném roce)

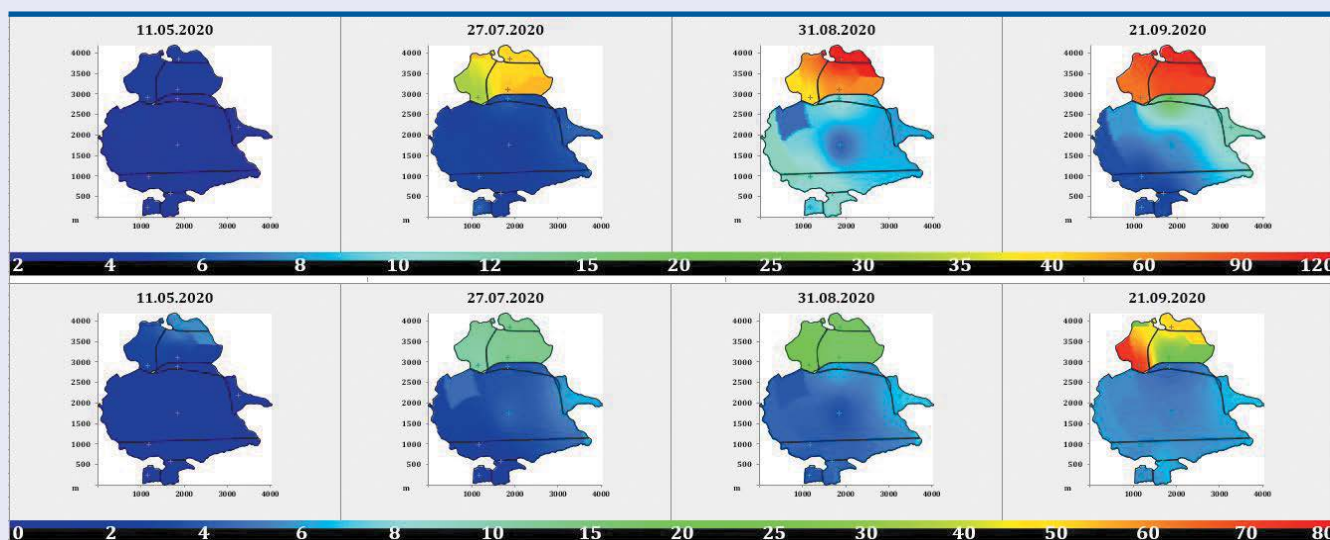


chlorofylu zjištěny na Vysočině na vodárenské nádrži Hamry. Zde dosahovaly v září koncentrace chlorofylu maxima 160 µg/l. Zdejší nepříznivá situace spojená s rozvojem eutrofizace je mimo jiné řešena tzv. biomanipulací. Ve spolupráci s Ústavem biologie obratlovců AV ČR je pravidelně odlovována velká část kaprovitých ryb, které negativně ovlivňují vodárensky cenný zooplankton. Na vodárenské nádrži Křižanovice došlo k maximálnímu rozvoji fytoplanktonu v květnu (36 µg/l). V roce 2020 ovlivňovaly jakost vody především procesy spojené s látkovým transportem z povodí. Za této situace se opět ukázal pozitivní vliv záchytných prostorů před nádržemi (VD Mšeno, VD Vrchlice, VD Rozkoš – viz graf dole).

V roce 2020 byla v rámci monitoringu povrchových vod určených ke koupání osob, prováděného orgány hygienické služby, zjištěna zhoršená jakost vody v nádržích Seč a Pastviny v Pardubickém kraji a v přírodním koupališti Sedmihorky v Libereckém kraji. Ve všech případech byl hlavním zhoršujícím faktorem nadměrný rozvoj sinic. Na nádrži Mšeno bylo pokusně instalováno sonarové zařízení ke zlepšení jakosti vody. Jeho vliv na jakost vody bude možno objektivně zhodnotit až po několika provozních sezónách. Uvažujeme i o instalaci zařízení ke srážení fosforu na důležitém zdroji pro napuštění nádrže Mšeno v Loučném.

Jakost vody

Hladina nádrže Rozkoš, rozdílná jakost vody na severní a jižní části (voda ke koupání) v průběhu letní sezóny 2020; horní řada zobrazuje parametr **chlorofyl-a** (µg/l), který indikuje přítomnost zelených řas a sinic; dolní řada zobrazuje vývoj v parametru **zákal** (NTU)



Péče o jakost vody ve vodních tocích a nádržích

Vodohospodářské laboratoře, monitoring povrchových a odpadních vod

V průběhu roku zpracovaly vodohospodářské laboratoře ve svých provozovnách v Hradci Králové a Ústí nad Labem 15 987 vzorků, což reprezentuje 517 387 dílčích stanovení. Sledování povrchových vod prováděly s pravidelnou četností v 511 profilech povrchových vod včetně nádrží a monitoringu vyplývajícího ze Směrnice Rady 91/676/EHS o ochraně vod před znečištěním způsobeným dusičnany ze zemědělských zdrojů, a sledování jakosti říčních sedimentů v 62 profilech. Během roku provozovny také zajišťovaly odběry a analýzy odpadních vod u 51 významných znečišťovatelů ve spravovaném povodí. Laboratoře se aktivně podílely na zabezpečení Mezinárodního programu měření MKOL a na sledování hraničních vodních toků s Německem a Polskem. Celoročně byly také v provozu měřící stanice kvality vody na Labi v profilech Valy, Obříství a Děčín, kde probíhalo kontinuální sledování vybraných parametrů kvality říční vody a odběry slévaných vzorků včetně automatického předávání dat na VHD v Hradci Králové. Velmi bohatá a ekonomicky velmi úspěšná byla rovněž komerční činnost laboratoří v oblasti rozborů odpadních, povrchových a pitných vod, sedimentů a dalších matric z hydrosféry pro desítky zákazníků z tuzemska i ze zahraničí.

Odbor vodohospodářských laboratoří věnuje v souladu se současnými trendy ve sledování a hodnocení kvality hydrosféry velkou pozornost využití špičkové přístrojové techniky a odbornému růstu personálu. V roce 2020 bylo doplněno a obnoveno přístrojové vybavení laboratoře: infračervený spektrometr (FTIR) pro stanovení extrahovatelných a nepolárních extrahovatelných látek (2 ks), optický emisní spektrometr s indukčně vázanou plazmou (ICP-OES) pro stanovení stopových obsahů kovů a metaloidů a sestava kapalinových chromatografů s MS/MS pro stanovení stopových obsahů organických polutantů.

Kvalita poskytovaných dat z laboratoří v Hradci Králové a Ústí nad Labem je dlouhodobě garantována systémem managementu kvality na principech normy ČSN EN ISO/IEC 17025:2018, který je nezávisle posouzen národním akreditacím orgánem, tj. Českým institutem pro akreditaci, o.p.s (ČIA). V roce bylo rozšířeno portfolio akreditovaných zkoušek a dále rozšířen seznam akreditovaných parametrů zejména z oblasti specifických organických polutantů.

Významnou aktivitou laboratoří v roce 2020 bylo zabezpečení rozborů sedimentů a biologických průzkumů pro provozní a investiční činnost Povodí Labe.

Program monitoringu povrchových vod

V roce 2020 pokračoval monitoring povrchových vod v souladu s aktualizací Programu monitoringu povrchových vod v oblasti dílčího povodí Horního a středního Labe a dílčího povodí Lužické Nisy a ostatních přítoků Odry a uceleného úseku dolního Labe na období 2019–2024, který byl schválen Ministerstvem zemědělství a Ministerstvem životního prostředí. Při přípravě programu byl respektován platný Rámcový program monitoringu, odborná doporučení dotčených institucí, organizací i potřeby a zájmy správce toku. Monitoring zahrnoval i požadavky vyplývající z mezinárodních závazků při ochraně řeky Labe a při ochraně hraničních vod. V roce 2020 bylo pokračováno v monitoringu látek z pilotního seznamu (tzv. Watch list) dle evropské směrnice č. 2008/105/ES (ve znění směrnice č. 2013/39/ES). S ohledem na efektivní vynakládání finančních prostředků na monitoring bylo nadále uplatňováno cyklování

profilů pro sledování chemického stavu a jednotlivých složek pro hodnocení ekologického stavu, cyklování bylo uplatněno i u méně významných profilů na hraničních vodách.

Havarijní znečištění vodních toků

V roce 2020 bylo nahlášeno celkem 106 událostí souvisejících se znečištěním vodních toků, což je o 5 méně než v předchozím roce. Z nich bylo 42 případů vyhodnoceno jako havarijní zhoršení jakosti vody ve vodních tocích, z toho 36 na vodních tocích ve správě Povodí Labe, tj. o 12 více než v předchozím roce.

Přibližně třetinu nahlášených událostí tvořily dopravní nehody s únikem provozních kapalin, často v řádu stovek litrů, nebo s pádem vozidel do vodních toků. Dále byly zaznamenány případy úniku průmyslových chemikálií a nedovoleného vypouštění odpadních vod.

Pracovníci Povodí Labe se aktivně účastní šetření většiny havarijních případů na vodních tocích ve správě státního podniku, ale také na menších přítocích ve správě jiných subjektů.

Mezinárodní hlavní varovná centrála ČR

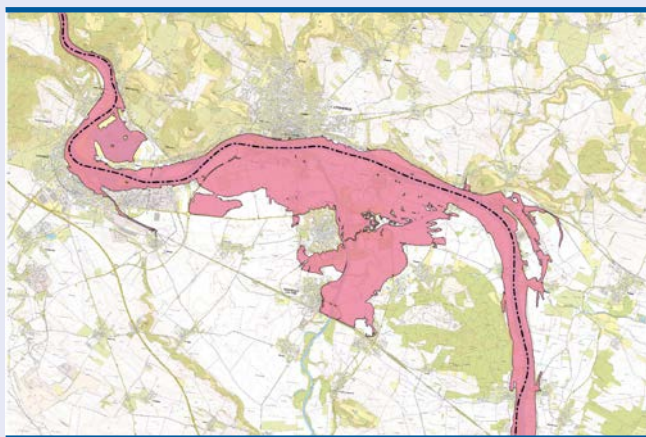
Povinnosti plynoucí z funkce *Mezinárodní hlavní varovné centrály ČR (MHVC)* pro případ náhlého znečištění Labe látkami ohrožujícími jakost vody plnil vodohospodářský dispečink (VHD) důsledně dle *Mezinárodního varovného a poplachového plánu Labe* a dohody o spolupráci mezi Povodím Labe a Českou inspekcí životního prostředí. V průběhu roku odeslal VHD tři hlášení o vzniku havarijního zhoršení jakosti vody v Labi, přičemž nebyl ani v jednom z případů očekáván výrazný dopad na níže ležící MHVC. VHD v roce 2020 obdržel dvě hlášení o znečištění Labe na německé straně. V souladu s plánem pracovní skupiny *Havarijní znečištění vod* Mezinárodní komise pro ochranu Labe se VHD účastnil dvou cvičení spojení s hlavními centrály, zahájenými na německé straně ve dnech 3. 3. a 25. 6. V rámci agendy řešené *Mezinárodním varovným a poplachovým plánem Odry* neodeslal VHD v roce 2020 žádné hlášení o vzniku havarijního zhoršení jakosti vody. V roce 2020 proběhla v rámci Mezinárodní komise pro ochranu Odry před znečištěním tři cvičení spojení mezi hlavními centrály ve dnech 16. 1., 22. 2. a 1. 12., ve všech případech byla cvičení zahájena zahraniční MHVC. Ve smyslu směrnice o vyznamení při znečištění hraničních vodních toků mezi ČR a SRN nebylo rovněž odesláno žádné hlášení. V souladu s touto směrnicí bylo 24. 1. provedeno pravidelné cvičení spojení, které proběhlo úspěšně.

Komplexní péče o koryta vodních toků, vodní díla a ekologie říčních systémů

Záplavová území podél vodních toků, studie odtokových poměrů

V roce 2020 pokračovaly práce na projektu *Zpracování podkladů pro stanovení záplavových území a map povodňového ohrožení v územní působnosti státního podniku Povodí Labe*, který je podporován z *Operačního programu Životní prostředí (OPŽP)*. Celkem bylo řešeno 76 toků v celkové délce 638,6 km. Celý projekt bude dokončen 30. 6. 2021.

Dalším významným projektem podporovaným z OPŽP je *Analýza oblastí s významným povodňovým rizikem v územní působnosti státního podniku Povodí Labe včetně návrhů možných protipovodňových opatření* (29 toků v celkové délce 915 km). Ke konci roku byla dokončena etapa B – Návrhy efektivních



~ Ukázka aktivní zóny záplavového území, část úseku dolního Labe

protipovodňových opatření a C – Dokumentace oblastí s významným povodňovým rizikem a další podklady potřebné pro zpracování Plánu pro zvládnutí povodňových rizik a Plánů dílčích povodí. Celý projekt bude dokončen 31. 10. 2021

V průběhu roku 2020 bylo nově stanoveno záplavové území na vodních tocích Bělá, Bystřice, Labe, Lužická Nisa, Mumlava, Tichá Orlice, Jeřmanický potok, Údolský potok, Vítkovský potok v celkové délce 38,8 km. Dále byly zpracovány studie záplavového území na tocích Tichá Orlice, Velká Strouha a Klejnárka v celkové délce 34,6 km. Byla zpracována také aktualizace Studie odtokových poměrů na toku Štědrý potok v délce 7 km s termínem dokončení v lednu 2021. V návaznosti na projekt *Mapy povodňových nebezpečí a povodňových rizik II* byly na nově spočítaných úsecích toků zpracovány aktivní zóny záplavových území v celkové délce 405,3 km. Na podkladu digitálního modelu reliéfu ČR (DMR 5g) bylo aktualizováno záplavové území vodních toků Dřevíč, Pilníkovský potok, Trnkava a Trotina v délce 29,2 km.

Technickobezpečnostní dohled

Výkon technickobezpečnostního dohledu (TBD) je prováděn v souladu s platnou legislativou (zákon č. 254/2001 Sb., o vodách a prováděcí vyhláškou č. 471/2001 Sb., o TBD nad vodními díly).

Povodí Labe je oprávněno provádět TBD nad vodními díly II. a III. kategorie na základě pověření Ministerstva zemědělství č. 013/2014/TBD respektive č. 013/2004/TBD. Plnohodnotný odborný výkon TBD pro jiné vlastníky vodních děl z kapacitních důvodů nebyl prováděn.

Povodí Labe v roce 2020 provozovalo 379 vodních děl s tím, že 358 z nich podléhá výkonu TBD. V souladu s pravidelně aktualizovaným seznamem vodních děl pro MZE spravuje Povodí Labe celkem 65 určených vodních děl I. až III. kategorie z hlediska TBD.

Výkon TBD nad vodními díly

výkon TBD	I.	II.	III.	IV.	celkem
externě (VD-TBD)	1	16	21		38
vlastními silami (ŘSP)			27	155	182
vlastními silami (závody)				138	138
celkem	1	16	48	293	358

Během roku 2020 bylo provedeno 44 plánovaných a 6 mimořádných prohlídek vodních děl. Z toho 31 prohlídek bylo

provedeno pracovníky OTPČ a 13 pracovníky závodů. Při plavební odstavce LVC bylo provedeno 6 prohlídek vyčerpaných plavebních komor. Při prohlídkách byl detailně kontrolován stav stavebních, strojních i energetických součástí vodních děl za účasti provozních pracovníků a zejména zástupců vodoprávních úřadů. Při těchto prohlídkách bylo zaevidováno 47 nových závad. Odstranění nejzávažnějších z nich bylo podle jejich charakteru operativně zařazeno do plánu oprav či investic. V souvislosti s prováděním prohlídek bylo vydáno celkem 19 etapových zpráv o výkonu TBD, z nichž 6 bylo zpracováno pracovníky TBD odboru TPČ. Geodetická skupina OTPČ rovněž zajišťuje převážnou většinu pravidelných geodetických měření TBD na VD II. a III., případně i IV. kategorie.

Sledování stavu koryt vodních toků

Sledování technického stavu koryt a celkového stavu okolí vodního toku zabezpečujeme pravidelnými prohlídkami, při kterých je hodnocena především čistota průtočných profilů, technický stav upravených částí toků, technický stav objektů v korytě, vývoj vodní eroze v neupravených částech toku, stav břehových porostů, stav pobřežních pozemků či cizích objektů z hlediska povodňových rizik (sklárky materiálu, technický stav cizích objektů apod.) a plnění uložených nápravných opatření z minulých kontrol.

V souladu s vyhláškou č. 178/2012 Sb., která mimo jiné upravuje i četnost prohlídek vodních toků, se prohlídky významných vodních toků provádějí 1 × za 6 let a drobných vodních toků dle potřeby. Prohlídky jsou prováděny podle dlouhodobého harmonogramu.

V roce 2020 byly provedeny prohlídky 28 významných vodních toků v celkové délce 410 km. Prohlídka Labe byla, s ohledem na specifický způsob prohlídky a epidemiologickou situaci, přesunuta na rok 2021. Dále byly realizovány prohlídky 24 drobných vodních toků v celkové délce 172,3 km. Nejčastěji byly při prohlídkách zjištěny stavební nedostatky na opevnění koryt. Dalším častým problémem z hlediska prevence bezpečnosti u koryt vodních toků je stav břehových porostů.

Kromě závad na našich vodních dílech a na korytech vodních toků se evidují i významné závady na cizích vodních dílech a nedostatky z hlediska plnění povinností vlastníků staveb sousedících s korytem vodního toku a vlastníků pobřežních pozemků. Proto jsou k prohlídkám zváni a zúčastňují se jich i zástupci příslušných vodoprávních úřadů. V roce 2020 však byla jejich účast vzhledem k epidemiologické situaci omezena.

Údržba koryt vodních toků a vodních děl

Údržba koryt vodních toků a vodních děl probíhala v roce 2020 v souladu s povinnostmi danými správcí toku zákonem č. 254/2001 Sb., o vodách v platném znění. Činnost ovlivnily povodňové epizody na některých tocích hlavně v Pardubickém, Královéhradeckém a Libereckém kraji. Běžná údržba byla zaměřena na zajišťování průtočnosti koryt vodních toků, odstraňování překážek z průtočných profilů, opravy břehových opevnění a odstraňování dnových sedimentů (ve zdržích na Labi bylo odstraněno více než 22 tis. m³ a v regulovaném úseku Labe 2800 m³ sedimentu). Na všech závodech byla prováděna průběžná údržba břehových porostů, tj. odstraňování stromů v havarijním stavu, probírky, výchovné řezy a náhradní výsadby. Pro zlepšení odtokových poměrů byla provedena řada břehových úprav a údržbových prací jako je sečení travních porostů a vodního rostlinstva. Na vodních dílech byla prováděna cyklická údržba strojních i stavebních částí a v rámci drobných oprav byly odstraňovány běžné provozní závady zjištěné při periodických prohlídkách a prohlídkách TBD.

Údržba koryt vodních toků a vodních děl



~ Odstranění polomů



~ Obnova průtočného profilu na Novohradce v Lozicích



~ Výměna dubového těsnění na plavební komoře Střekov



~ Odstranění polomů na Lužické Nise v Chotyni



~ Oprava kamenného záhozu v n VD České Kopisty



~ Prohrábka plavební dráhy na LVC



~ Uvolnění koryta Rychnovského potoka po povodni v červnu 2020



~ Oprava bezpečnostního přelivu malé vodní nádrže Štěpanice



~ Oprava poškozené dlažby u Mrákotínského potoka v Prosetíně



~ Oprava jezu Libaň



~ Úprava plavebního značení na LVC



~ Oprava stavidla jezu v Dolním Újezdu

Opravy dlouhodobého hmotného majetku a koryt vodních toků

Opravy vodohospodářského majetku byly realizovány z vlastních zdrojů a také za finanční spoluúčasti dotačních programů.

Vlastní zdroje

Z významných opravných akcí financovaných z vlastních zdrojů byly dokončeny např. akce

- *VD Mšeno, oprava koruny hráze bez přemostění přelivu* o celkovém stavebním nákladu 19,834 mil. Kč, v rámci které byla provedena kompletní oprava hydroizolace koruny hráze, oprava odvodňovacího systému a konstrukčních vrstev chodníků a komunikace. Současně byla provedena oprava historického zábradlí a veřejného osvětlení této historické přehrady v intravilánu Jablonce nad Nisou.
- *VD Lobkovice, oprava protikorozní ochrany hradící konstrukce jezu* o celkovém stavebním nákladu 23,748 mil. Kč, v rámci které byla provedena kompletní oprava protikorozní ochrany ocelové hradící konstrukce všech tří jezových polí jezu v Lobkovicích. Současně bylo u všech polí vyměněno boční a prahové těsnění stavidel i klapky.
- *MVE Rudolfov, oprava objektů soustavy Bedřichov – Rudolfov* o celkovém stavebním nákladu 13,949 mil. Kč, v rámci které byla provedena kompletní oprava památkově chráněné budovy MVE I. Konkrétně se jednalo o opravu vnitřních a vnějších omítek, nátěrů dřevěných prvků ve štítech, keramických obkladů a dlažeb ve strojovně, opravu špaletových oken, dveří, oplechování atd. V rámci akce byly též provedeny opravy bezpečnostního přelivu, koruny hráze a zastřešení domku MVE II a opravy šachet na beztlakém přiváděči.



~ Betonáž dna plavební komory Kostomlátky

- *VD Klavary, oprava protikorozních nátěrů jezových těles* o celkovém stavebním nákladu 16,785 mil. Kč, v rámci které byla provedena kompletní oprava protikorozní ochrany ocelové hradící konstrukce všech tří jezových polí jezu v Klavarech. Současně bylo u všech polí vyměněno boční a prahové těsnění stavidel i klapky.
- *VD Křižanovice, oprava nátěrů a těsnění klapkových uzávěrů* o celkovém stavebním nákladu 4,487 mil. Kč, v rámci které byla provedena kompletní oprava protikorozní ochrany ocelové konstrukce klapkových uzávěrů VD Křižanovice. Současně bylo vyměněno boční a podélné těsnění duté klapky.

Dotační programy

a) ministerstva zemědělství

Program 129 290 – Podpora opatření na drobných vodních tocích a malých vodních nádržích

V roce 2020 byla stavebně ukončena realizace posledních 4 opravných akcí z I. etapy dotačního titulu 129 290, jehož cílem byla stabilizace odtokových poměrů v krajině, zlepšení vodního režimu v krajině, posílení retence a akumulace vody v krajině, zlepšení technického stavu a navrácení základních vodohospodářských funkcí malých vodních nádrží.

Jednalo se o tyto akce

- *MVN Mlázovice, odstranění sedimentů + oprava vodního díla* o celkovém stavebním nákladu 10,137 mil. Kč (z toho dotace 10,137 mil. Kč),
- *MVN Tutleky, odstranění nánosů* o celkovém stavebním nákladu 3,167 mil. Kč (z toho dotace 2,361 mil. Kč),
- *Smržovský potok 10101654, Smržovka, oprava koryta, ř. km 0,000–3,800* o celkovém stavebním nákladu 3,840 mil. Kč (z toho dotace 3,840 mil. Kč),
- *Velká strouha, Pardubice, oprava koryta, ř. km 4,800–6,230* o celkovém stavebním nákladu 1,475 mil. Kč (z toho dotace 0,753 mil. Kč).

Celkové čerpání dotačních prostředků z tohoto programu na opravné akce v roce 2020 činilo 12,711 mil. Kč a vlastních zdrojů 0,722 mil. Kč.



~ Zkouška klapkových uzávěrů na VD Křižanovice



~ Dlouhá strouha v Kvasinách po rekonstrukci

b) ministerstva dopravy (Státní fond dopravní infrastruktury)

V roce 2020 byly realizovány 3 akce financované z tohoto programu, které proběhly v době plavební odstávky. Jednalo se o akce

- VD Kostomlátky, oprava dna plavební komory o celkových stavebních nákladech 9,991 mil. Kč,
- VD Lysá n. L., oprava dna dolního ohlaví + protikorozní ochrana vrat PK o celkových stavebních nákladech 7,848 mil. Kč, z toho uhrazených v roce 2020 6,467 mil. Kč,
- VD Kostelec n. L., protikorozní ochrana vrat PK o celkových stavebních nákladech 3,017 mil. Kč.

Dále byla zahájena akce LVC, obnova nátěrů svodidel s termínem realizace 2020–2022 a celkovými stavebními náklady 22,180 mil. Kč.

Celkové čerpání dotačních prostředků z tohoto programu v roce 2020 činilo 25,04 mil. Kč

Skladba zdrojů financování všech dodavatelských oprav hmotného majetku v roce 2020 (v tis. Kč)

Opravy dodavatelské	
vlastní zdroje	115 394
dotace	33 458
celkem	148 852

Stavební investice

Investiční výstavba Povodí Labe byla financována jak z vlastních zdrojů, tak za finanční spoluúčasti dotačních programů.

Vlastní zdroje

K nejvýznamnějším investičním akcím financovaným z vlastních zdrojů, které byly dokončeny v roce 2020, patřily akce:

- MVE Rudolfov, pořízení a rekonstrukce objektů soustavy Bedřichov – Rudolfov o celkovém stavebním nákladu 8,565 mil. Kč, která proběhla současně s opravou akcí uvedenou výše. V rámci této investiční akce bylo provedeno nové vyvedení výkonu a optické propojení MVE I a MVE II, byla instalována datová komunikační síť a kamerový zabezpečovací systém. Dále byla v okolí vodního díla vybudována naučná stezka, která je tvořena soustavou mlatových cest, schodišť, ramp a pro překonání vodního toku Černá Nisa byla vybudována spřažená ocelobetonová lávka.
- Úpa, Mladé Buky, rekonstrukce koryta, ř. km 56,850–56,986 o celkovém stavebním nákladu 21,950 mil. Kč, v rámci které byla provedena stabilizace opevnění a nivelety dna koryta řeky Úpy v zastavěné části městyse Mladé Buky. Jednalo se o realizaci železobetonových tížných zdí s kamenným obkladem o délce cca 75 m na levém břehu a 91 m na pravém břehu. Součástí akce byla i realizace 5 ks příčných stabilizačních betonových prahů a doplnění nivelety dna kamenitým materiálem.
- Dlouhá Strouha, Kvasiny, rekonstrukce koryta, ř. km 4,735–4,885 o celkovém stavebním nákladu 8,440 mil. Kč, v rámci které byla provedena kompletní rekonstrukce koryta náhonu Dlouhá Strouha. Jednalo se o odstranění původní konstrukce, dále o zřízení betonové stabilizační zdi, vymodelování nového koryta, zajištění jeho těsnosti fólií a napojení na navazující úseky toku. Součástí akce byla i náhradní výsadba.

Dotační programy

a) ministerstva zemědělství

Program 129 360 – Podpora prevence před povodněmi IV

V roce 2020 pokračovala IV. etapa dotačního programu, jehož cílem je, jako v minulých letech, zajištění protipovodňové ochrany dalších území vymezených v mapách povodňového nebezpečí a mapách povodňových rizik. IV. etapa programu je zaměřena na podporu protipovodňových opatření s retenční, tedy na zřizování nových retenčních prostor, případně na úpravu stávajících vodních děl s retenčním účinkem, na opatření k rozlívům povodní, na výstavbu a rekonstrukci



~ Výstavba protipovodňových opatření na Třebovce

suchých nádrží atd. Dalším cílem programu je i podpora protipovodňových opatření podél vodních toků, tzn. zvyšování průtočné kapacity koryt, výstavby ochranných hrází apod. IV. etapa je plánována na období 2019–2024.

V roce 2020 pokračovala realizace 2 akcí, a to

- *Třebovka, Třebovice – Česká Třebová, úprava toku* o celkové ceně dle aktuální smlouvy o dílo 442,281 mil. Kč, která je poslední částí uceleného komplexu protipovodňových opatření v povodí Třebovky a
- *Višňová, Víška, výstavba suché nádrže na Krčelském potoce* o celkové ceně dle smlouvy o dílo 70,423 mil. Kč, která po dokončení doplní soustavu protipovodňových opatření pro obce ležící v povodí říčky Smědé na Frýdlantsku.

V průběhu roku 2020 dále pokračovala příprava akcí pro IV. etapu zahájená v minulých letech a podařilo se zajistit dokumentaci pro provedení stavby a registraci akcí *Bělá, Kvasiny, protipovodňová ochrana, Mrlina, Vestec-Rožďalovice, zvýšení ochrany obcí výstavbou poldrů – poldr Mlýnec a VD Pastviny, rekonstrukce koruny hráze*. Dále bylo získáno stavební povolení pro akci *VD Harcov, zajištění bezpečnosti za povodní*.

Významným krokem, který se v roce 2020 podařilo dokončit, bylo výběrové řízení na realizaci stavby *Krounka, Kutřín, výstavba poldru*. Jedná se o mnoho let připravovanou veřejně prospěšnou stavbu, která po svém dokončení bude stěžejním prvkem systému protipovodňové ochrany v povodí řeky Novohradky, jejímž je Krounka významným levostranným přítokem. Cílem realizace poldru v daném profilu je transformace povodňové vlny a časové zdržení kulminačních průtoků až do odeznění povodně na Novohradce. Výhodnost profilu zvoleného pro stavbu poldru spočívá zejména v tom, že při relativně krátké hrázi (131,35 m) a výšce hráze nad terémem 17,8 m je dosaženo významného retenčního objemu až 3,6 mil. m³ při průtoku Q_{100} (celkový objem akumulované vody může dosáhnout 4,8 mil. m³). Hráz je navržena jako tížná betonová. Pro citlivější zapojení konstrukce hráze do krajiny budou návodní i vzdušní líc hráze opatřeny přísypky tvarovanými do teras, které budou simulovat prostředí okolních suťových svahů. V tělese hráze je navržen funkční objekt se dvěma spodními výpustmi DN1200 a migračním prostupem. Za běžných průtoků bude migrační prostup plně otevřený a bude splňovat požadavky jak na migrační prostupnost, tak i na volný pohyb splavenin. Jako bezpečnostní prvek vodního díla pro zvládnutí extrémních povodní je navržen boční bezpečnostní přeliv o délce přelivné hrany 25 m, situovaný u pravobřežního závězu hráze s navazujícím skluzem od



~ Malá vodní nádrž Mlázovice v průběhu rekonstrukce

přelivu, který je zakončený vývarem. Bezpečnostní přeliv je navržen tak, aby bezpečně převedl kontrolní povodeň Q_{10000} .

Celkové čerpání dotačních prostředků z tohoto programu bylo v roce 2020 ve výši 205,899 mil. Kč.

Program 129 290 Podpora opatření na drobných vodních tocích a malých vodních nádržích

V roce 2020 byla stavebně ukončena realizace posledních 3 investičních akcí z I. etapy dotačního titulu 129 290, jehož cílem byla stabilizace odtokových poměrů v krajině, zlepšení vodního režimu v krajině, posílení retence a akumulace vody v krajině, zlepšení technického stavu a navrácení základních vodohospodářských funkcí malých vodních nádrží. Jednalo se o tyto akce:

- *MVN Mlázovice, rekonstrukce vodního díla* o celkovém stavebním nákladu 4,897 mil. Kč (z toho dotace 4,873 mil. Kč),
- *MVN Tutleky, rekonstrukce vodního díla* o celkovém stavebním nákladu 6,361 mil. Kč (z toho dotace 5,401 mil. Kč),
- *Lampertický potok, Lampertice, rekonstrukce koryta, ř.km 1,230–2,820* o celkovém stavebním nákladu 3,065 mil. Kč (z toho dotace 3,065 mil. Kč).

Celkové čerpání dotačních prostředků na investiční akce v rámci programu 129 290 v roce 2020 činilo 8,481 mil. Kč, což bylo 100% stavebních nákladů v roce 2020.

Program 129 390 Podpora opatření na drobných vodních tocích a malých vodních nádržích – 2.etapa

V roce 2020 odstartovala 2. etapa dotačního programu, jehož cílem je, podobně jako v minulých letech, oprava a rekonstrukce nerybohovných rybníků a malých vodních nádrží za účelem zadržení vody v krajině, zajištění péče o drobné vodní toky v intravilánech obcí a navazujících úsecích, zvýšení zásoby vody v krajině jako součást opatření proti nepříznivým následkům sucha apod.

V roce 2020 byla zajištěna přípravná dokumentace a podána žádost o registraci akcí:

- *VD Jahodnice, obnova vodního díla*
- *MVN Slepotic, obnova vodního díla*
- *Ohrazenický potok, obnova koryta*

- MVN Vlčkovice, obnova vodního díla
- Huntřovský potok, Huntřov, oprava opevnění koryta, ř. km 0,395–1,300
- Plátenický potok, Rochlice, rekonstrukce koryta, ř.km 0,177 až 0,195

U prvních tří výše uvedených akcí již proběhla výběrová řízení na zhotovitele stavby.

b) ministerstva životního prostředí

Operační program životní prostředí

V rámci programu OPŽP pokračovaly v roce 2020 práce na realizaci akce *Analýza oblastí s významným povodňovým rizikem v územní působnosti státního podniku Povodí Labe včetně návrhů možných protipovodňových opatření* s celkovou cenou 38,542 mil. Kč, přičemž ke konci roku byla dokončena etapa B – Návrhy efektivních protipovodňových opatření a C – Dokumentace oblastí s významným povodňovým rizikem a další podklady potřebné pro zpracování Plánu pro zvládnutí povodňových rizik a Plánů dílčích povodí. Celý projekt bude dokončen v roce 2021. Dále také pokračovaly práce na akci *Zpracování podkladů pro stanovení záplavových území a map povodňového ohrožení v územní působnosti státního podniku Povodí Labe* s celkovou cenou 31,945 mil. Kč. Celý projekt bude ukončen v roce 2021.

Stavebně byla v roce 2020 dokončena realizace akce z programu OPŽP na zajištění migračního zprůchodnění *Smědá, jez Frýdlant, rybí přechod* o celkových stavebních nákladech 6,069 mil. Kč (z toho dotace 5,079 mil. Kč). Dále pokračovaly realizace akcí zahájených v minulých letech:

- Orlice, Týniště n. O., revitalizace ramene Jordán o celkové ceně dle smlouvy o dílo 17,866 mil. Kč,
- Labe, Labiště pod Opočínkem, revitalizace slepého ramene o celkové ceně dle smlouvy o dílo 9,935 mil. Kč,
- Rozkoš, Domkov, revitalizace koryta o celkové ceně dle smlouvy o dílo 2,990 mil. Kč.

Nově byla zahájena realizace akcí:

- Labe, Ostrá, obnova napojení odstaveného ramene Doubka o celkové ceně dle smlouvy o dílo 5,962 mil. Kč,
- Labe, Libotenice, revitalizace za koncentrační hrází o celkové ceně dle smlouvy o dílo 1,048 mil. Kč

Celkové čerpání dotačních prostředků na investiční akce v rámci OPŽP v roce 2020 činilo 55,716 mil. Kč a 6,272 mil. Kč vlastních zdrojů.

Majetkoprávní vypořádání investičních akcí a pozemků pod vodními díly

V roce 2020 byl kladen důraz zejména na majetkoprávní přípravu veřejně prospěšné stavby *Dědina, Mělčany – suchá retenční nádrž*. Z celkového počtu stavbou dotčených nemovitostí v katastrálních územích Dobruška, Mělčany u Dobrušky a Podbřezí evidovaných na 85 listech vlastnictví (LV) bylo ke konci roku 2020 dokončeno majetkoprávní vypořádání u 50 LV, a to formou výkupů. V případě 20 LV se nepodařilo s vlastníky pozemků a staveb v budoucnu dotčených umístěním hrází nebo zátopy suché nádrže docílit dohody, a tudíž bylo Povodí Labe nuceno podat, v souladu s platnou legislativou, žádosti o vyvlastnění. U zbývajících LV proces

vypořádání vlastnických vztahů stále probíhá. V roce 2020 činily náklady na výkupy nemovitostí podmiňující realizaci této investiční akce bezmála 20,4 mil. Kč, přičemž v předchozím roce 2019 dosáhly tyto náklady přes 8,7 mil. Kč.

Současně probíhala majetkoprávní příprava akcí, které budou realizovány jak v rámci dotačního programu 129 360 *Podpora prevence před povodněmi IV*, tak v rámci programu 129 390 *Podpora opatření na drobných vodních tocích a malých vodních nádržích II*. Ve snaze o sjednocení vlastnictví staveb vodních děl s vlastnictvím jimi zastavěných pozemků pokračoval i proces majetkoprávního vypořádání pozemků pod stávajícími vodními díly evidovanými i neevidovanými v katastru nemovitostí, zejména pod hrázemi malých vodních nádrží, hrázemi na ochranu před povodněmi a úpravami koryt vodních toků. Náklady na výkupy pozemků ve všech těchto souvislostech činily v roce 2020 v součtu takřka 4,3 mil. Kč, přičemž jsou zde zahrnuty i náklady na pořízení určeného majetku formou směny.

V roce 2020 nabylo Povodí Labe do svého práva hospodařit převodem od jiných státních subjektů (zejména od ÚZSVM, Státního pozemkového úřadu a Lesů České republiky, s.p.) majetek státu v účetní hodnotě 5,1 mil. Kč, a to na základě 118 uzavřených smluv o převodu majetku státu.

Strojní investice

V roce 2020 probíhala modernizace vozového parku a mechanizačních prostředků. Mezi významné investice patří nákup 5 dodávkových vozidel (3,1 mil. Kč), 4 štepovačů (1,7 mil. Kč), 8 velkokapacitních čerpadel s příslušenstvím (5,6 mil. Kč). Dále byly zakoupeny 3 traktorové přívěsy (661 tis. Kč) a 3 zahradní traktory za cenu 345 tis. Kč.

Současně probíhá obnova a modernizace přístrojového vybavení vodohospodářských laboratoří, na které byla vynaložena v roce 2020 částka 13,6 mil. Kč.

Skladba zdrojů financování investic (v tis. Kč)

Pořízení investic	vlastní zdroje	dotace
stavební investice včetně technologie	81 658	257 299
stroje, zařízení a ostatní investice	41 117	
nehmotný majetek	11 755	21 538
pozemky	34 608	
celkem	169 138	278 837

Provozní dotace

Podpora specializované protipovodňové ochrany (SPO)

V roce 2020 čerpalo Povodí Labe z prostředků Ministerstva zemědělství České republiky také provozní dotaci ve výši 21 mil. Kč. Tato dotace představuje částečnou kompenzaci nezbytných nákladů souvisejících se zajištěním oprav, údržby a provozu dlouhodobého hmotného majetku, zabezpečujícího funkci specializované protipovodňové ochrany, zejména velkých územních celků, včetně městských aglomerací, na území spravovaném státním podnikem Povodí Labe.

Program Antivirus

Státní podnik také zažádal a obdržel dle Dohody o poskytnutí příspěvku z programu Antivirus schváleného vládou České republiky příspěvek na částečnou úhradu nákladů na náhrady mezd náležející zaměstnancům podle zákona č. 262/2006 Sb.,



~ Štěpkovač pořízený v rámci strojních investic



~ Velkokapacitní čerpadlo pro PPO Křešice

zákoníku práce, ve znění pozdějších předpisů v souvislosti s rozšířením onemocnění Covid-19 způsobené novým koronavirem SARS-CoV-2 ve výši 417 tis. Kč.

Přehled čerpaných provozních dotací v roce 2020 (v tis. Kč)

Provozní dotace	
SPO	21 000
Antivirus	417
celkem	21 417

Zadávání veřejných zakázek

Povodí Labe v roce 2020 zadalo 274 veřejných zakázek v hodnotě 700 mil. Kč bez DPH. Z tohoto počtu zaujímají 93 % zakázky malého rozsahu.

Povodí Labe v rámci zadávání veřejných zakázek malého rozsahu uplatňuje v maximální možné míře politiku transparentního chování, tzn. zakázky malého rozsahu v předpokládané hodnotě vyšší než 50 tis. Kč bez DPH zadává formou tzv. otevřené výzvy.

Při porovnání vysoutěžených cen u zakázek malého rozsahu, zadaných formou otevřené výzvy, docházelo k průměrnému úspoře finančních prostředků ve výši 22 % oproti předpokládaným nákladům. U stavebních prací (zakázek malého rozsahu, podlimitních a nadlimitních) činila úspora 24 % předpokládaných nákladů.

Ekologie a revitalizace vodních toků

Povodí Labe se soustavně věnuje revitalizacím vodních toků a slepých ramen a odstraňování migračních překážek na tocích. V roce 2020 proběhly práce na následujících akcích:

Orlice, Týniště nad Orlicí, revitalizace ramene Jordán spočívá v obnovení původního koryta řeky, čímž se prodlouží délka jejího toku o 0,4 km. Zároveň se zprůtočněním ramene byly vybudovány dvě neprůtočné tůně, které budou mít kolísavou hladinu závislou na výšce hladiny v řece Orlici. Parametry nových tůní odpovídají tůním, které vznikaly přirozeným odstavením říčních ramen v nivě Orlice. Tůně zvýší infiltrační kapacitu celého zájmového území. Revitalizace byla připravena v souladu s plánem péče o přírodní památku Orlice, jež je zároveň evropsky významnou lokalitou, a bude mít pozitivní vliv na vodní režim krajiny. Revitalizační akce bude dokončena v roce 2021. V revitalizované oblasti se již

v průběhu stavby objevily vzácné jednoleté vlhkomilné byliny, pozorování zde byli také vzácní živočichové.

Rozkoš, Domkov, revitalizace koryta probíhá od listopadu 2019 v místě zaústění Rozkošského potoka do Domkovské zátoky jižní nádrže VD Rozkoš. Součástí revitalizace je vybudování tůní v údolní nivě a podpora renaturačního procesu původního koryta toku. V rámci revitalizace bylo vytvořeno meandrující koryto se střídáním úseků brodových a úseků s tůněmi. Údolní niva byla obohacena o soustavu neprůtočných tůní s různou hloubkou a osluněním, revitalizované koryto bylo zaústěno do části staré revitalizace z 90. let 20. století. Revitalizací vznikly nové vodní a mokřadní biotopy, jednotlivé prvky podpoří biodiverzitu rostlin, živočichů a hub, dojde k posílení akumulace vody a podpoření přirozené retenční schopnosti krajiny. Revitalizace bude dokončena v průběhu roku 2021.

Labe, Labiště pod Opočinkem, revitalizace slepého ramene spočívá v odtěžení sedimentů, vybudování brodu v místě odtoku sloužícího k částečnému zprůtočnění původního koryta Labe, modelování lokálních mokřadů, litorálních pásem a provedení vegetačních úprav nezbytných pro pohyb techniky. Vzniklý mokřadní biotop je vhodný zejména pro obojživelníky, dále byla vytvořena broukoviště, ponechány doupné stromy a do plochy ramene budou umístěny vybrané stromy pro zlepšení členitosti ramene a celkové oživení prostředí. Revitalizace přírodní památky Opočíněk byla provedena v souladu s plánem péče, podpoří biodiverzitu a ekologickou stabilitu v území polabské nivy. Revitalizace přírodní památky Labiště pod Opočinkem bude dokončena v roce 2021.

Smědá, jez Frýdlant, rybí přechod byl vybudován pod zámekem ve Frýdlantu za účelem migračního zprůtočnění příčné překážky – pevného jezu. Rybí přechod je kombinovaný, částečně složený z přírodě blízkého koryta lichoběžníkového průřezu a částečně ze žlabového koryta, vždy s balvanitými přepážkami se 2 průtočnými šterbinami. Koryto rybiho přechodu je rozděleno balvanitými přepážkami na jednotlivé tůně. Dotčený úsek vodního toku Smědá je biotopem mihule potoční (*Lampetra planeri*), střevle potoční (*Phoxinus phoxinus*) a vranky obecné (*Cottus gobio*). Zbudování rybiho přechodu umožnilo poproudové a protiproudové migrace širokého druhového spektra ryb a mihulovců. Pro ověření funkčnosti rybiho přechodu je zajištěn odborný dvouletý biomonitoring.

Labe, Ostrá, obnova napojení odstaveného ramene Doubka byla zahájena v roce 2020 v obci Ostrá na Nymbursku. Odstavené rameno Labe Doubka bylo neprůtočné, silně eutrofizované, při běžném vodním stavu nedocházelo k cirkulaci vody ani



~ Rameno Jordán v průběhu revitalizace



~ Rybí přechod Frýdlant

kontaktem hladin, prohřívání vody způsobovalo hygienické závady, rozvoj vodního květu v letních měsících a masivní úhyn rybič obsádky. V rámci revitalizace bylo odstaveno rameno propojeno s řekou Labe rámovým propustkem, který zajistil výměnu vody v rameni a obnovil migrační prostupnost vodní plochy odstaveného ramene. V rámci budování propustku byl odtěžen sediment z přilehlé, nejvíce zanesené části ramene. Napojení odstaveného ramene přispělo ke zlepšení ekologického stavu lokality. Migrační prostupnost bude po realizaci akce sledována ve spolupráci s VÚV TGM. Migrační průchodnost je důležitou aktivitou v rámci péče o rameno Doubka.

Vedle revitalizací je další cestou ke zpřírodnění koryt vodních toků a zlepšení jejich ekologických funkcí i samovolné zpřírodnění historicky upravených úseků. Jedná se o úseky, u kterých by obnova do původně projektovaných parametrů byla finančně i majetkoprávně náročná, ekologicky nepříznivá a s ohledem na aktuální stav v terénu zbytečná. Zároveň ale nesmí proces zpřírodnění negativně ovlivnit využití okolních pozemků. V roce 2020 bylo z evidence majetku vyřazeno 13 majetkových položek úprav koryt vodních toků v celkové délce 8632 m. Vyřazení předcházelo podrobné hodnocení majetku a projednání s vodoprávním úřadem, který potvrdil, že vyřazované úpravy již v terénu prakticky neexistují a jejich obnova není nutná.

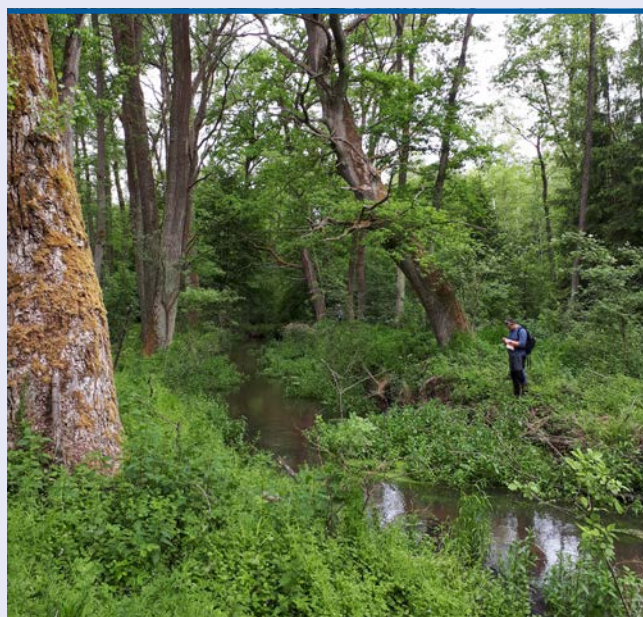
Během vegetační sezóny byly vlastními odborníky zajištěny botanické a zoologické průzkumy jako podklady pro řešení investičních a provozních akcí. Jednalo se o průzkumy v přírodní památce Labské rameno Votoka, říčních ramen Labe v Labětíně a v Semonicích, Rokytky, Chropotínského potoka a pravostranného přítoku Jeřice v Oldřichově v Hájích.

V průběhu roku 2020 došlo k rozsáhlé aktualizaci dendrologického posudku na Dolním Labi v úseku k.ú. Velké Žernoseky až k.ú. Libiš (ř. km 783,5–847,0) v rizikových lokalitách podél cyklostezek, zpevněných cest, rybářských stanovišť a na dalších rizikových místech. Břehový porost tvoří výhradně dožívající topolové monokultury, které je nutné v příštích letech obměnit za perspektivní a provozně bezpečný břehový porost. Celkem bylo ve dvou etapách hodnoceno 857 stromů na 27 katastrálních územích.

V rámci akce *Alba, Třebechovice – Častolovice*, těžení nánosů v ř. km 0,000–17,200 proběhlo v úseku Třebechovice pod Orebem až Častolovice posouzení břehových porostů. Díky detailnímu zhodnocení mohlo dojít ke snížení množství stromů, které bude nezbytné pokácet, na zlomek původně uvažovaného počtu.

Na základě požadavků jednotlivých závodů byly zpracovány posudky na obnovu a rekonstrukci břehových porostů na vodním toku Výrovka na čtyřech úsecích v obcích Chotutice a Radim u Kolína, dále byl vypracován posudek na realizaci probírky a stabilizace stromů v intravilánu města Kouřimi. Na vodním toku Bystřice pokračuje obnova topolových monokultur na rizikových lokalitách podél komunikací v k.ú. Roudnice a k.ú. Kosičky. V Třebechovicích pod Orebem proběhla kontrola dalšího úseku břehových porostů na toku Dědina se zpracováním posudku na částečnou obnovu topolové monokultury za geograficky původní druh dřeviny. Na vodním toku Javorka v obci Šárovcová Lhota byl zpracován posudek na břehové porosty rostoucí v rizikové lokalitě – v ochranném pásmu dráhy. Dále byl zpracován posudek břehových porostů se zaměřením na zdravotní stav, stabilitu a bezpečnost stávajících dřevin rostoucích podél vodního toku Kojetický potok v Neratovicích a také podél toku Výmola v Úvalech, kde je vodní tok v souběhu s turisticky hojně využívanou Bendlovou stezkou.

Na Mratínském potoce byl vypracován projekt na dosadbu břehového porostu mezi obcemi Sluhy a Veleň, kde v daném úseku toku dochází k výrazné erozi břehů. Pro zpevnění břehů byly v návrhu uplatněny domácí druhy listnatých stromů s bohatou podsadbou keřů.



~ Posouzení břehových porostů podél Alby

Plánování v oblasti vod

V roce 2020 probíhaly intenzivní práce na dokončení návrhu Plánu dílčího povodí Horního a středního Labe a návrhu Plánu dílčího povodí Lužické Nisy a ostatních přítoků Odry jako aktualizace současně platných Plánů dílčích povodí. Na počátku roku bylo Povodí Labe předáno vyhodnocení stavu vodních útvarů, které bylo základním podkladem k sestavení Plánu dílčích povodí, zejména k optimálnímu návrhu opatření k dosažení dobrého stavu vodních útvarů, a to zejména v oblasti regulace znečištění z bodových a plošných zdrojů, omezení, případně zastavení vnosu nebezpečných a zvláště nebezpečných látek do vod, zajištění odpovídajícího hydromorfologického stavu (potenciálu) toků a snížení nepříznivých účinků povodní. Současně probíhaly také práce na aktualizaci Plánu pro zvládnutí povodňových rizik oblastí povodí Labe a Odry, které jsou v podobě Dokumentací oblastí s významným povodňovým rizikem nedílnou součástí (přílohou) Plánů dílčích povodí. Výstupy prací byly zároveň předávány Ministerstvu zemědělství a Ministerstvu životního prostředí jako podklady pro zpracování návrhů Národních plánů povodí pro oblasti povodí Labe a Odry.

Z důvodu probíhající pandemie koronaviru (Covid-19) nebylo v průběhu roku 2020 svoláno prezenční jednání Komise pro plánování při státním podniku Povodí Labe. Koordinace prací a připomínky spolupracujících subjektů probíhaly elektronicky nebo telefonicky distančně (on-line) formou.

Na podzim byly Povodí Labe od zpracovatele, tj. sdružení firem Vodohospodářský rozvoj a výstavba, a. s., Šindlar, s. r. o. a Envicons, s. r. o., předány zpracované návrhy Plánu dílčího povodí Horního a středního Labe a Plánu dílčího povodí Lužické Nisy a ostatních přítoků Odry a tyto byly následně dne 18. 12. 2020 zveřejněny v elektronické podobě na našich internetových stránkách a v listinné formě v sídle Povodí Labe k připomínkování veřejnosti po dobu půl roku, tj. do 18. 6. 2021. Současně byly Ministerstvem zemědělství a Ministerstvem životního prostředí zveřejněny k připomínkám ve stejném termínu Návrhy Národních plánů povodí a Plány pro zvládnutí povodňových rizik.

Výkon vlastnických práv k majetku státu

Povodí Labe vykonává vlastnická práva k majetku státu v rozsahu stanoveném zákonem č. 305/2000 Sb., o povodích, a zákonem č. 77/1997 Sb., o státním podniku, ve znění pozdějších předpisů. Vlastní nakládání s majetkem je vymezeno statutárními normami, tj. Zakládací listinou a Statutem Povodí Labe, státní podnik.

Nejčastějšími případy nakládání s určeným majetkem byla majetkoprávní vypořádání související s realizací staveb cizích investorů, zejména sítí technického vybavení a staveb zabezpečujících napojení území krajů, obcí a nemovitostí, a rovněž s umístěním staveb cizích vlastníků na pozemcích v určeném majetku Povodí Labe. Jednalo se o nájemní smlouvy, smlouvy o výpůjčce, smlouvy o zřízení věcného břemene či práva odpovídajícího věcnému břemenu, kupní a směnné smlouvy, včetně smluv budoucích, a rovněž smlouvy o právu stavby.

V kontextu §16 odst. 8 zákona č. 77/1997 Sb., o státním podniku, došlo rovněž na základě souhlasu Ministerstva zemědělství k bezúplatnému převodu pozemků, na nichž se nacházejí pozemní komunikace II. nebo III. třídy či místní komunikace ve vlastnictví územních samosprávných celků, do vlastnictví obcí a krajů.

V roce 2020 pokračovala i majetkoprávní vypořádání v souvislosti s výstavbou jednotlivých úseků dálnic D35 a D11, jejichž investorem je Ředitelství silnic a dálnic ČR. Na základě rámcové dohody byly uzavřeny smlouvy o zajištění přípravy a realizace stavebních objektů vyvolaných stavbou a o vypořádání některých práv a povinností souvisejících s přípravou a realizací stavby, smlouvy o výpůjčce a rovněž smlouvy o převodu práva hospodařit s majetkem státu do příslušnosti hospodařit s majetkem státu, přičemž posledně jmenovaný smluvní vztah rovněž podléhá souhlasu zakladatele.

Celkově uzavřelo Povodí Labe v roce 2020 v souvislosti s výše uvedeným nakládáním s určeným majetkem bezmála 650 smluv.

Jednotlivé případy nakládání s určeným majetkem, jež dle platného Statutu podléhají souhlasu zakladatele, předkládalo Povodí Labe včetně předepsaných podkladů, v souladu s platným Metodickým pokynem k náležitostem žádostí státních podniků Povodí o vydání souhlasu zakladatele k nakládání s určeným majetkem, průběžně Ministerstvu zemědělství. V roce 2020 se jednalo o následující smluvní vztahy:

Případy nakládání s určeným majetkem, které podléhaly souhlasu ministerstva zemědělství

Smlouva/výběrové řízení	počet	souhlas udělen
smlouva o zřízení věcného břemene	5	ano
směnná smlouva	2	ano
smlouva o převodu práva hospodařit s majetkem státu do příslušnosti hospodařit s majetkem státu	2	ano
kupní smlouva	4	ano
smlouva o nájmu pozemků	1	ano
smlouva o zřízení práva stavby	1	ano
smlouva o zřízení věcného břemene a prohlášení o výhradě vlastnictví stroje	2	ano
darovací smlouva	3	ano
souhlasné prohlášení o vzniku vlastnického práva k nemovité věci – rozšíření stavby vodního díla	1	ano
smlouva o provedení dražby	2	ano*

* z toho 1x dosud v řízení

Povodí Labe nemá ve smyslu zákona č. 563/1991 Sb., o účetnictví, ve znění pozdějších předpisů, organizační složku podniku v zahraničí.

Informační systém Povodí Labe

V roce 2020 pokračoval postupný a komplexní rozvoj informačního systému podniku. Proběhlo úspěšné výběrové řízení na modernizaci zastaralé WAN (rozšířené počítačové sítě mezi lokalitami podniku). Tento významný projekt má za cíl výrazně navýšit kapacitu datových spojů na jednotlivé lokality a zajistit zvýšení bezpečnosti ICT Povodí Labe. Jeho realizace proběhne během prvního pololetí 2021.

V rámci modernizace došlo k výměně druhé poloviny hlavních switchů SAN infrastruktury, čímž je zajištěna vysoká dostupnost virtuálních serverů a centrálních dat.

V oblasti kancelářské a výpočetní techniky dochází postupně k náhradě lokálních různorodých tiskáren za centrální multifunkční zařízení, která splňují jak požadavky levnějšího kvalitního tisku, tak i možnost skenování papírových originálů do elektronické podoby.

Podnik využil možnosti centralizovaného nákupu výpočetní techniky zajišťovaného Ministerstvem vnitra a pořídil nové notebooky. Díky novému HW je možné vyřadit z provozu zastaralou techniku, která již nepodporovala moderní operační systémy a zároveň se tím zvýšila mobilita zaměstnanců. I u ostatních komodit jako je spotřební materiál pro kancelářskou techniku, telekomunikační infrastruktura a služby na volání z pevných a mobilních telefonů se využívá centralizovaného nákupu.

V roce 2020 probíhaly také práce na vývoji a aktualizacích vlastních SW aplikací. Celkem byl proveden vývoj a modernizace 6 aplikací pro potřeby jednotlivých úseků. Z nich nejvýznamnější byla aplikace *Hlášení odběrů povrchových vod*.

Z externích aplikací byl pořízen TwiGIS pro práci s katastrem nemovitostí a aplikace MS Teams pro online komunikaci.

Aktivity propagující státní podnik, spolupráce s veřejností

Všechny plánované akce pro veřejnost musely být v roce 2020 zrušeny kvůli epidemii Covid-19.

Personální rozvoj

K 31. 12. 2020 bylo v Povodí Labe zaměstnáno celkem 873 zaměstnanců, z toho 212 žen a 661 mužů. Oproti roku 2019 se jedná o snížení o 15 zaměstnanců. V dělnických profesích bylo 430 zaměstnanců a 443 technickohospodářských pracovníků.

Počet zaměstnanců na základních organizačních stupních

organizační stupeň	počet zaměstnanců
ředitelství státního podniku	237
závod Jablonec nad Nisou	211
závod Pardubice	159
závod Roudnice nad Labem	266

Vzdělání zaměstnanců

vzdělání	počet zaměstnanců
vysokoškolské	196
středoškolské	303
vyučení	360
základní vzdělání	14

Věková struktura zaměstnanců

věk	počet zaměstnanců
do 30 let	26
31 – 50 let	460
51 – 62 let	327
nad 62 let	60

Mezinárodní spolupráce, účast na konferencích a seminářích

V roce 2020 se uskutečnily jen čtyři zahraniční pracovní cesty. Od března se vzhledem k epidemii Covid-19 do zahraničí necestovalo. Konference a workshopy byly organizovány pouze distanční formou.

Poskytování informací podle zákona č. 106/1999 Sb., o svobodném přístupu k informacím

V rámci zákona č. 106/1999 Sb., o svobodném přístupu k informacím, bylo Povodí Labe doručeno celkem 14 žádostí s následujícím výsledkem (položky dle výroční zprávy vyžadované uvedeným zákonem):

počet podaných žádostí o informace	14
počet rozhodnutí o odmítnutí žádosti	1
počet podaných odvolání proti rozhodnutí	0
opis podstatných částí každého rozsudku soudu § 18 odst. 1 písm. c)	0
přehled všech soudních výdajů ve sporech § 18 odst. 1 písm. c)	0
výčet poskytnutých výhradních licencí	0
počet stížností podaných podle § 16a	0

Další doplňující informace k uplatnění zákona č. 106/1999 Sb., o svobodném přístupu k informacím

V souladu s právními předpisy se během roku odborné útvary státního podniku vyjadřovaly a poskytovaly příslušné informace k dotazům ze strany obcí, vyšších územních samosprávných celků, organizací, spolků a veřejnosti, týkajících se správy vodních toků a správy povodí podle zák. č. 254/2001 Sb., o vodách, i když nebyly výslovně označeny jako dotazy podle zákona č. 106/1999 Sb., o svobodném přístupu k informacím.

Ostatní povinné údaje

Strategie v boji s korupcí

V souladu s *Rezortním interním protikorupčním programem MZe (RIPP MZe)*, kapitola 2.1., nevyužívalo Povodí Labe k daným termínům zveřejnění žádné dlouhodobé poradce ani konzultanty, nemá uzavřeny žádné dlouhodobé smlouvy s poradenskými společnostmi a ani nemá uzavřeny žádné dlouhodobé smlouvy s advokáty a advokátními kanceláři na poskytování právních služeb.

Pro jednorázové zastupování byl ve druhé polovině roku uzavřen dodatek ke smlouvě s *Deloitte Legal s.r.o., advokátní kancelář* v souvislosti se soudním sporem o určení vlastnického práva k malé vodní nádrži Lejšovka – právní zastupování, zpracování vyjádření, právních analýz a dalších dokumentů.

S účinností od 29. 9. 2020 byl v souladu s *RIPP MZe* aktualizován *Interní protikorupční program státního podniku Povodí Labe*.

Ochrana osobních údajů (GDPR)

Ochrana osobních údajů je definována v *Nařízení Evropského parlamentu a Rady (EU) 2016/679 o ochraně fyzických osob v souvislosti se zpracováním osobních údajů a o volném pohybu těchto údajů*. Povodí Labe v návaznosti na zpracovanou *Analýzu dopadů GDPR* vydalo v roce 2018 vnitropodnikovou organizační směrnici *Pravidla pro ochranu osobních údajů*. Povodí Labe klade důraz na vysoký stupeň ochrany osobních údajů. Osobní údaje jsou zpracovávány pouze na nezbytně dlouhou dobu a v nezbytném rozsahu, který je stanoven jednotlivými účely zpracování. Po uplynutí této doby jsou osobní údaje zlikvidovány.

Povodí Labe je povinno uveřejňovat prostřednictvím registru smluv smlouvy s předmětem plnění vyšším než 50 tis. Kč bez DPH. Aby nedocházelo k uveřejňování údajů, které nelze poskytnout podle platných právních předpisů upravujících ochranu a zpracování osobních údajů, byl v roce 2020 (s účinností od 1. 6. 2020) aktualizován metodický pokyn generálního ředitele *Anonymizace smluv uveřejňovaných v registru smluv*.

Ostatní informace

Ve smyslu zákona č. 563/1991 Sb., o účetnictví, § 21 odst. 2:

- nenastaly žádné skutečnosti po rozvahovém dni, které by byly významné pro naplnění účelu této výroční zprávy,
- nemělo Povodí Labe během roku 2019 aktivity v oblasti výzkumu a vývoje, dále nemělo účetní jednotku, pobočku nebo jinou část obchodního závodu v zahraničí a netýkalo se ho nabytí vlastních akcií nebo vlastních podílů.

Epidemie Covid-19

Převážná část roku 2020 byla v celé České republice silně ovlivněna epidemií onemocnění Covid-19. Povodí Labe má v rámci vnitropodnikového krizového řízení ustavenou skupinu krizového řízení, která je poradním orgánem generálního ředitele. Jejím úkoly jsou sběr informací, vyhodnocování krizové situace, příprava návrhu krizových opatření, jejich koordinace a následná kontrola a posouzení účinnosti. Opatření vydávala kancelář generálního ředitele od konce února 2020. Od března 2020 bylo vydáváno rozhodnutí generálního ředitele, které stanovilo postup v případě zjištění onemocnění

u zaměstnance a další zásadní omezení. Toto rozhodnutí s několika modifikacemi platilo do konce roku 2020 a s jeho platností se počítá i nadále.

Od počátku krizové situace do konce roku onemocnělo koronavirem 49 zaměstnanců. V karanténě bylo 81 zaměstnanců. Nemocnost způsobená tímto onemocněním co do počtu vykazovala uvnitř podniku velmi podobné charakteristiky jako údaje o vývoji epidemie v České republice. Poměrně velký počet zaměstnanců státního podniku představuje podle všeho statisticky reprezentativní vzorek, a tím umožňuje aplikovat predikce epidemiologů na dotčený počet osob uvnitř podniku při dalším nepříznivém vývoji epidemie. Za pozitivní skutečnost lze považovat, že od začátku epidemie do konce roku nedošlo k přenosu mezi zaměstnanci nebo k nákaze od jiných osob při výkonu pracovní činnosti. Přesto je rizikem vznik ohniska onemocnění na některém (především klíčovém) pracovišti podniku, který by zasáhl převážnou většinu zaměstnanců tohoto pracoviště, a to zejména na pracovištích obsazených malým počtem zaměstnanců.

V souvislosti s epidemií Covid-19 Povodí Labe čerpalo příspěvek z dotačního programu Ministerstva práce a sociálních věcí *Cílený program podpory zaměstnanosti Antivirus, režim A, nucené omezení provozu a karanténa*. Od března do konce roku 2020 bylo v rámci tohoto programu přijato 417 tis. Kč.

Dopad epidemie Covid-19 na následující období

Vedení státního podniku průběžně sleduje vývoj epidemie Covid-19 a podniká veškeré možné kroky ke zmírnění negativních účinků jak na státní podnik, tak na jeho zaměstnance. Situace se neustále mění, a proto nelze předvídat hodnoty budoucího dopadu. Lze je očekávat ve snížení tržeb za odběry povrchové vody ve vazbě na uzavření některých provozoven či celých organizací z titulu vládních nařízení. V oblasti nákladů se očekávají zvýšené náklady na úklid, na ochranné prostředky a testování zaměstnanců ve vazbě na vydaná mimořádná opatření vlády. Vzhledem k průběžně vydávaným omezením by také mohlo dojít i k nemožnosti provedení stavebních oprav a investic v plánovaném rozsahu a jejich posunutí do dalšího roku.

I přes výše uvedené problémy vedení státního podniku dospělo k závěru, že očekávané dopady nebudou mít významný vliv na činnost státního podniku a ten bude schopen pokračovat ve své činnosti.





Č.j.: 19993/37/21

ZPRÁVA NEZÁVISLÉHO AUDITORA

Zakladateli a vedení státního podniku

Povodí Labe, státní podnik, IČ 70890005, se sídlem Hradec Králové - Slezské Předměstí, Víta Nejedlého 951/8, PSČ 50003

Výrok auditora bez výhrad

Provedli jsme audit přiložené účetní závěrky státního podniku Povodí Labe, státní podnik (dále také „Státní podnik“) sestavené na základě českých účetních předpisů, která se skládá z rozvahy k 31.12.2020, výkazu zisku a ztráty, přehledu o změnách vlastního kapitálu a přehledu o peněžních tocích za rok končící 31.12.2020 a přílohy této účetní závěrky, která obsahuje popis použitých podstatných účetních metod a další vysvětlující informace. Údaje o Státním podniku jsou uvedeny v bodě 1. přílohy této účetní závěrky.

Podle našeho názoru účetní závěrka podává věrný a poctivý obraz aktiv a pasiv státního podniku Povodí Labe, státní podnik k 31.12.2020 a nákladů a výnosů a výsledku jeho hospodaření a peněžních toků za rok končící 31.12.2020 v souladu s českými účetními předpisy.

Základ pro výrok

Audit jsme provedli v souladu se zákonem o auditorech a standardy Komory auditorů České republiky pro audit, kterými jsou mezinárodní standardy pro audit (ISA), případně doplněné a upravené souvisejícími aplikačními doložkami. Naše odpovědnost stanovená těmito předpisy je podrobněji popsána v oddílu Odpovědnost auditora za audit účetní závěrky. V souladu se zákonem o auditorech a Etickým kodexem přijatým Komorou auditorů České republiky jsme na Státním podniku nezávislí a splnili jsme i další etické povinnosti vyplývající z uvedených předpisů. Domníváme se, že důkazní informace, které jsme shromáždili, poskytují dostatečný a vhodný základ pro vyjádření našeho výroku.

Ostatní informace uvedené ve výroční zprávě

Ostatními informacemi jsou v souladu s § 2 písm. b) zákona o auditorech informace uvedené ve výroční zprávě mimo účetní závěrku a naši zprávu auditora. Za ostatní informace odpovídá generální ředitel Státního podniku.

Náš výrok k účetní závěrce se k ostatním informacím nevztahuje. Přesto je však součástí našich povinností souvisejících s auditem účetní závěrky seznámení se s ostatními informacemi a posouzení, zda ostatní informace nejsou ve významném (materiálním) nesouladu s účetní závěrkou či s našimi znalostmi o účetní jednotce získanými během provádění auditu nebo zda se jinak tyto informace nejeví jako významně (materiálně) nesprávné. Také posuzujeme, zda ostatní informace byly ve všech významných (materiálních) ohledech vypracovány v souladu s příslušnými právními předpisy. Tímto posouzením se rozumí, zda ostatní informace splňují požadavky právních předpisů na formální náležitosti a



Č.j.: 19993/37/21

postup vypracování ostatních informací v kontextu významnosti (materiality), tj. zda případné nedodržení uvedených požadavků by bylo způsobilé ovlivnit úsudek činěný na základě ostatních informací.

Na základě provedených postupů, do míry, již dokážeme posoudit, uvádíme, že

- ostatní informace, které popisují skutečnosti, jež jsou též předmětem zobrazení v účetní závěrce, jsou ve všech významných (materiálních) ohledech v souladu s účetní závěrkou a
- ostatní informace byly vypracovány v souladu s právními předpisy.

Dále jsme povinni uvést, zda na základě poznatků a povědomí o Státním podniku, k nimž jsme dospěli při provádění auditu, ostatní informace neobsahují významné (materiální) věcné nesprávnosti. V rámci uvedených postupů jsme v obdržných ostatních informacích žádné významné (materiální) věcné nesprávnosti nezjistili.

Odpovědnost generálního ředitele, dozorčí rady a výboru pro audit Státního podniku za účetní závěrku

Generální ředitel Státního podniku odpovídá za sestavení účetní závěrky podávající věrný a poctivý obraz v souladu s českými účetními předpisy, a za takový vnitřní kontrolní systém, který považuje za nezbytný pro sestavení účetní závěrky tak, aby neobsahovala významné (materiální) nesprávnosti způsobené podvodem nebo chybou.

Při sestavování účetní závěrky je generální ředitel Státního podniku povinen posoudit, zda je Státní podnik schopen nepřetržitě trvat, a pokud je to relevantní, popsat v příloze účetní závěrky záležitosti týkající se jeho nepřetržitého trvání a použití předpokladu nepřetržitého trvání při sestavení účetní závěrky, s výjimkou případů, kdy generální ředitel plánuje zrušení Státního podniku nebo ukončení jeho činnosti, resp. kdy nemá jinou reálnou možnost než tak učinit.

Za dohled nad procesem účetního výkaznictví ve Státním podniku odpovídá dozorčí rada ve spolupráci s výborem pro audit.

Odpovědnost auditora za audit účetní závěrky

Naším cílem je získat přiměřenou jistotu, že účetní závěrka jako celek neobsahuje významnou (materiální) nesprávnost způsobenou podvodem nebo chybou a vydat zprávu auditora obsahující náš výrok. Přiměřená míra jistoty je velká míra jistoty, nicméně není zárukou, že audit provedený v souladu s výše uvedenými předpisy ve všech případech v účetní závěrce odhalí případnou existující významnou (materiální) nesprávnost. Nesprávnosti mohou vzniknout v důsledku podvodů nebo chyb a považují se za významné (materiální), pokud lze reálně předpokládat, že by jednotlivě nebo v souhrnu mohly ovlivnit ekonomická rozhodnutí, která uživatelé účetní závěrky na jejím základě přijmou.

Při provádění auditu v souladu s výše uvedenými předpisy je naší povinností uplatňovat během celého auditu odborný úsudek a zachovávat profesní skepticizmus. Dále je naší povinností:



Č.j.: 19993/37/21

- Identifikovat a vyhodnotit rizika významné (materiální) nesprávnosti účetní závěrky způsobené podvodem nebo chybou, navrhnout a provést auditorské postupy reagující na tato rizika a získat dostatečné a vhodné důkazní informace, abychom na jejich základě mohli vyjádřit výrok. Riziko, že neodhalíme významnou (materiální) nesprávnost, k níž došlo v důsledku podvodu, je větší než riziko neodhalení významné (materiální) nesprávnosti způsobené chybou, protože součástí podvodu mohou být tajné dohody (koluze), falšování, úmyslná opomenutí, nepravdivá prohlášení nebo obcházení vnitřních kontrol.
- Seznámit se s vnitřním kontrolním systémem Státního podniku relevantním pro audit v takovém rozsahu, abychom mohli navrhnout auditorské postupy vhodné s ohledem na dané okolnosti, nikoli abychom mohli vyjádřit názor na účinnost jejího vnitřního kontrolního systému.
- Posoudit vhodnost použitých účetních pravidel, přiměřenost provedených účetních odhadů a informace, které v této souvislosti generální ředitel Státního podniku uvedl v příloze účetní závěrky.
- Posoudit vhodnost použití předpokladu nepřetržitého trvání při sestavení účetní závěrky generálním ředitelem a to, zda s ohledem na shromážděné důkazní informace existuje významná (materiální) nejistota vyplývající z událostí nebo podmínek, které mohou významně zpochybnit schopnost Státního podniku nepřetržitě trvat. Jestliže dojdeme k závěru, že taková významná (materiální) nejistota existuje, je naší povinností upozornit v naší zprávě na informace uvedené v této souvislosti v příloze účetní závěrky, a pokud tyto informace nejsou dostatečné, vyjádřit modifikovaný výrok. Naše závěry týkající se schopnosti Státního podniku nepřetržitě trvat vycházejí z důkazních informací, které jsme získali do data naší zprávy. Nicméně budoucí události nebo podmínky mohou vést k tomu, že Státní podnik ztratí schopnost nepřetržitě trvat.
- Vyhodnotit celkovou prezentaci, členění a obsah účetní závěrky, včetně přílohy, a dále to, zda účetní závěrka zobrazuje podkladové transakce a události způsobem, který vede k věrnému zobrazení.

Naší povinností je informovat generálního ředitele, dozorčí radu a výbor pro audit mimo jiné o plánovaném rozsahu a načasování auditu a o významných zjištěních, která jsme v jeho průběhu učinili, včetně zjištěných významných nedostatků ve vnitřním kontrolním systému.

ADUKO s.r.o.
17. listopadu 237, 530 02 Pardubice
Evidenční číslo auditorské společnosti: 349
Ing. Milan Poláček, auditor
Evidenční číslo auditora: 1838



V Pardubicích 17.3.2021

ROZVAHA
v plném rozsahu

ke dni
31.12.2020
(v celých tisících Kč)



Povodí Labe, státní podnik
70890005
Vita Nejedlého 951/8, Slezské Předměstí
Hradec Králové
500 03

		Běžné účetní období			Minulé účetní období
		Brutto	Korekce	Netto	Netto
AKTIVA CELKEM		14 981 135	-9 668 963	5 312 172	5 312 348
A. POHLEDÁVKY ZA UPSANÝ ZÁKLADNÍ KAPITÁL					
B. STÁLÁ AKTIVA		14 045 246	-9 657 503	4 387 743	4 404 456
B. I. Dlouhodobý nehmotný majetek		221 172	-190 527	30 645	27 140
1.	Nehmotné výsledky vývoje				
2.	Ocenitelná práva	86 438	-79 482	6 956	8 779
1.	Software	86 149	-79 193	6 956	8 767
2.	Ostatní ocenitelná práva	289	-289		12
3.	Goodwill				
4.	Ostatní dlouhodobý nehmotný majetek	121 752	-111 045	10 707	12 569
5.	nedokončený dlouhodobý nehmotný majetek	12 982		12 982	5 792
1.	Poskytnuté zálohy na dlouhodobý nehmotný majetek	48		48	
2.	Nedokončený dlouhodobý nehmotný majetek	12 934		12 934	5 792
B. II. Dlouhodobý hmotný majetek		13 823 624	-9 466 526	4 357 098	4 377 308
1.	Pozemky a stavby	11 981 758	-8 263 843	3 717 915	3 673 317
1.	Pozemky	789 848		789 848	742 520
2.	Stavby	11 191 910	-8 263 843	2 928 067	2 930 797
2.	Hmotné movité věci a jejich soubory	1 524 898	-1 199 201	325 697	370 434
3.	Oceňovací rozdíl k nabytému majetku				
4.	Ostatní dlouhodobý hmotný majetek	4 181	-1 306	2 875	2 921
1.	Pěstiteleské celky trvalých porostů				
2.	Dospělá zvířata a jejich skupiny				
3.	Jiný dlouhodobý hmotný majetek	4 181	-1 306	2 875	2 921
5.	nedokončený dlouhodobý hmotný majetek	312 787	-2 176	310 611	330 636
1.	Poskytnuté zálohy na dlouhodobý hmotný majetek	1 722		1 722	1 091
2.	Nedokončený dlouhodobý hmotný majetek	311 065	-2 176	308 889	329 545
					0
B. III. Dlouhodobý finanční majetek		450	-450	0	8
1.	Podíly - ovládaná nebo ovládající osoba				
2.	Zápůjčky a úvěry - ovládaná nebo ovládající osoba				
3.	Podíly - podstatný vliv				
4.	Zápůjčky a úvěry - podstatný vliv				
5.	Ostatní dlouhodobé cenné papíry a podíly	450	-450		8
6.	Zápůjčky a úvěry - ostatní				
7.	Ostatní dlouhodobý finanční majetek				
1.	Jiný dlouhodobý finanční majetek				
2.	Poskytnuté zálohy na dlouhodobý finanční majetek				
C. OBĚŽNÁ AKTIVA		933 447	-11 460	921 987	905 776
					0
C. I. Zásoby		8 987	0	8 987	7 893
1.	Materiál	8 987		8 987	7 893
2.	Nedokončená výroba a polotovary				
3.	Výrobky a zboží				
1.	Výrobky				
2.	Zboží				
4.	Mladá a ostatní zvířata a jejich skupiny				
5.	Poskytnuté zálohy na zásoby				
					0
C. II. Pohledávky		190 787	-11 460	179 327	199 381
C. II. 1. Dlouhodobé pohledávky		48	0	48	42
1.	Pohledávky z obchodních vztahů				
2.	Pohledávky - ovládaná nebo ovládající osoba				
3.	Pohledávky - podstatný vliv				
4.	Odložená daňová pohledávka				
5.	Pohledávky ostatní	48		48	42
1.	Pohledávky za společníky				
2.	Dlouhodobé poskytnuté zálohy	48		48	42
3.	Dohadné účty aktivní				
4.	Jiné pohledávky				

ROZVAHA
v plném rozsahu

ke dni
31.12.2020
(v celých tisících Kč)



Povodí Labe, státní podnik
70890005
Víta Nejedlého 951/8, Slezské Předměstí
Hradec Králové
500 03

		Běžné účetní období			Minulé účetní období
		Brutto	Korekce	Netto	Netto
C. II. 2.	Krátkodobé pohledávky	190 739	-11 460	179 279	199 339
1.	Pohledávky z obchodních vztahů	156 650	-2 601	154 049	159 295
2.	Pohledávky - ovládaná nebo ovládající osoba				
3.	Pohledávky - podstatný vliv				
4.	Pohledávky - ostatní	34 089	-8 859	25 230	40 044
1.	Pohledávky za společníky				
2.	Sociální zabezpečení a zdravotní pojištění				
3.	Stát - daňové pohledávky	8 803		8 803	21 562
4.	Krátkodobé poskytnuté zálohy	5 336		5 336	3 665
5.	Dohadné účty aktivní	1 541		1 541	1 040
6.	Jiné pohledávky	18 409	-8 859	9 550	13 777
C. III.	Krátkodobý finanční majetek	0	0	0	0
1.	Podíly - ovládaná nebo ovládající osoba				
2.	Ostatní krátkodobý finanční majetek				
C. IV.	Peněžní prostředky	733 673	0	733 673	698 502
1.	Peněžní prostředky v pokladně	267		267	160
2.	Peněžní prostředky na účtech	733 406		733 406	698 342
					0
D.	Časové rozlišení aktiv	2 442	0	2 442	2 116
1.	Náklady příštích období	2 315		2 315	2 096
2.	Komplexní náklady příštích období				
3.	Příjmy příštích období	127		127	20

ROZVAHA
v plném rozsahu

ke dni
31.12.2020
(v celých tisících Kč)



Povodí Labe, státní podnik
70890005
Víta Nejedlého 951/8, Slezské Předměstí
Hradec Králové
500 03

		Běžné účetní období	Minulé účetní období
PASIVA CELKEM		5 312 172	5 312 348
A.	Vlastní kapitál	4 629 578	4 613 750
A. I.	Základní kapitál	3 637 035	3 637 035
1.	Základní kapitál	3 637 035	3 637 035
2.	Vlastní podíly (-)		
3.	Změny základního kapitálu		
A. II.	Ážio a kapitálové fondy	809 268	792 224
1.	Ážio		
2.	Kapitálové fondy	809 268	792 224
1.	Ostatní kapitálové fondy	809 268	792 224
2.	Oceňovací rozdíly z přecenění majetku a závazků (+/-)		
3.	Oceňovací rozdíly z přecenění při přeměnách obchodních korporací (+/-)		
4.	Rozdíly z přeměn obchodních korporací (+/-)		
5.	Rozdíly z ocenění při přeměnách obchodních korporací (+/-)		
A. III.	Fondy ze zisku	173 741	93 218
1.	Ostatní rezervní fondy	125 093	49 452
2.	Statutární a ostatní fondy	48 648	43 766
A. IV.	Výsledek hospodaření minulých let (+/-)	0	75 642
1.	Nerozdělený zisk nebo neuhrazená ztráta minulých let (+/-)		
2.	Jiný výsledek hospodaření minulých let (+/-)		75 642
A. V.	Výsledek hospodaření běžného účetního období (+/-)	9 534	15 631
A. VI.	Rozhodnuto o zálohové výplatě podílu na zisku (-)		
B. + C.	Cizí zdroje	671 423	685 576
B.	Rezervy	309 978	318 915
1.	Rezerva na důchody a podobné závazky		
2.	Rezerva na daň z příjmů		
3.	Rezervy podle zvláštních právních předpisů		
4.	Ostatní rezervy	309 978	318 915
C.	Závazky	361 445	366 661
C. I.	Dlouhodobé závazky	205 025	191 386
1.	Vydané dluhopisy		
1.	Vyměnitelné dluhopisy		
2.	Ostatní dluhopisy		
2.	Závazky k úvěrovým institucím		
3.	Dlouhodobé přijaté zálohy	87	44
4.	Závazky z obchodních vztahů		
5.	Dlouhodobé směnky k úhradě		
6.	Závazky - ovládaná nebo ovládající osoba		
7.	Závazky - podstatný vliv		
8.	Odložený daňový závazek	204 938	191 342
9.	Závazky - ostatní		
1.	Závazky ke společníkům		
2.	Dohadné účty pasivní		
3.	Jiné závazky		

ROZVAHA
v plném rozsahu

ke dni
31.12.2020
(v celých tisících Kč)



Povodí Labe, státní podnik
70890005
Vita Nejedlého 951/8, Slezské Předměstí
Hradec Králové
500 03

		Běžné účetní období	Minulé účetní období
C. II.	Krátkodobé závazky	156 420	175 275
1.	Vydané dluhopisy		
1.	Vyměnitelné dluhopisy		
2.	Ostatní dluhopisy		
2.	Závazky k úvěrovým institucím		
3.	Krátkodobé přijaté zálohy	9 928	2 887
4.	Závazky z obchodních vztahů	54 274	84 313
5.	Krátkodobé směnky k úhradě		
6.	Závazky - ovládaná nebo ovládající osoba		
7.	Závazky - podstatný vliv		
8.	Závazky - ostatní	92 218	88 075
1.	Závazky ke společníkům		
2.	Krátkodobé finanční výpomoci		
3.	Závazky k zaměstnancům	42 493	34 647
4.	Závazky ze sociálního zabezpečení a zdravotního pojištění	25 014	20 144
5.	Stát - daňové závazky a dotace	17 562	28 388
6.	Dohadné účty pasivní	5 791	3 367
7.	Jiné závazky	1 358	1 529
D.	Časové rozlišení pasív	11 171	13 022
1.	Výdaje příštích období	11 074	12 928
2.	Výnosy příštích období	97	94

Sestaveno dne:	Jméno a podpis statutárního orgánu:
24.02.2021	Ing. Marián Šebesta



17. 03. 2021

VÝKAZ ZISKU A ZTRÁTY
v plném rozsahu (v druhovém členění)

za období končící k
31.12.2020
(v celých tisících Kč)



Povodí Labe, státní podnik
70890005
Vlta Nejedlého 951/8, Slezské Předměstí
Hradec Králové
50003

		Běžné účetní období	Minulé účetní období
I.	Tržby z prodeje výrobků a služeb	1 020 764	1 111 237
II.	Tržby za prodej zboží		
A.	Výkonová spotřeba	280 158	327 854
1.	Náklady vynaložené na prodané zboží		
2.	Spotřeba materiálu a energie	67 072	71 081
3.	Služby	213 086	256 773
B.	Změna stavu zásob vlastní činnosti (+/-)		
C.	Aktivace (-)	-3 533	-2 639
D.	Osobní náklady	580 737	549 942
1.	Mzdové náklady	414 925	395 353
2.	Náklady na sociální zabezpečení, zdravotní pojištění a ostatní náklady	165 812	154 589
1.	Náklady na sociální zabezpečení a zdravotní pojištění	140 298	132 396
2.	Ostatní náklady	25 514	22 193
E.	Úpravy hodnot v provozní oblasti	199 959	187 154
1.	Úpravy hodnot dlouhodobého nehmotného a hmotného majetku	195 787	188 703
1.	Úpravy hodnot dlouhodobého nehmotného a hmotného majetku - trvalé	196 174	199 075
2.	Úpravy hodnot dlouhodobého nehmotného a hmotného majetku - dočasné	-387	-10 372
2.	Úpravy hodnot zásob		
3.	Úpravy hodnot pohledávek	4 172	-1 549
III.	Ostatní provozní výnosy	64 427	32 606
1.	Tržby z prodaného dlouhodobého majetku	3 782	11 225
2.	Tržby z prodaného materiálu		1
3.	Jiné provozní výnosy	60 645	21 380
F.	Ostatní provozní náklady	8 813	52 147
1.	Zůstatková cena prodaného dlouhodobého majetku	334	1 740
2.	Prodaný materiál		
3.	Dané a poplatky	4 498	8 750
4.	Rezervy v provozní oblasti a komplexní náklady příštích období	-8 937	25 430
5.	Jiné provozní náklady	12 918	16 227
*	Provozní výsledek hospodaření (+/-)	19 057	29 385
IV.	Výnosy z dlouhodobého finančního majetku - podíly	0	0
1.	Výnosy z podílů - ovládaná nebo ovládající osoba		
2.	Ostatní výnosy z podílů		
G.	Náklady vynaložené na prodané podíly		
V.	Výnosy z ostatního dlouhodobého finančního majetku	0	0
1.	Výnosy z ostatního dlouhodobého finančního majetku - ovládaná nebo ovládající osoba		
2.	Ostatní výnosy z ostatního dlouhodobého finančního majetku		
H.	Náklady související s ostatním dlouhodobým finančním majetkem		
VI.	Výnosové úroky a podobné výnosy	4 468	8 748
1.	Výnosové úroky a podobné výnosy - ovládaná nebo ovládající osoba		

VÝKAZ ZISKU A ZTRÁTY
v plném rozsahu (v druhovém členění)

za období končící k
31.12.2020
(v celých tisících Kč)



Povodí Labe, státní podnik
70890005
v/ta Nejedlého 951/8, Slezské Předměstí
Hradec Králové
50003

		Běžné účetní období	Minulé účetní období
2.	Ostatní výnosové úroky a podobné výnosy	4 468	8 748
I.	Úpravy hodnot a rezervy ve finanční oblasti	8	-8
J.	Nákladové úroky a podobné náklady	1	0
1.	Nákladové úroky a podobné náklady - ovládaná nebo ovládající osoba		
2.	Ostatní nákladové úroky a podobné náklady	1	
VII.	Ostatní finanční výnosy	4	
K.	Ostatní finanční náklady	390	437
*	Finanční výsledek hospodaření (+/-)	4 073	8 319
**	Výsledek hospodaření před zdaněním (+/-)	23 130	37 704
L.	Daň z příjmů	13 596	22 073
1.	Daň z příjmů splatná		-9
2.	Daň z příjmů odložená (+/-)	13 596	22 082
**	Výsledek hospodaření po zdanění (+/-)	9 534	15 631
M.	Převod podílu na výsledku hospodaření společníkům (+/-)		
***	Výsledek hospodaření za účetní období (+/-)	9 534	15 631
*	Čistý obrát za účetní období	1 089 663	1 152 591

Sestaveno dne:	Jméno a podpis statutárního orgánu:
24.02.2021	Ing. Marián Šebesta 



Účetní jednotka Povodí Labe, státní podnik

Příloha v účetní závěrce k 31. prosinci 2020

1. POPIS STÁTNÍHO PODNIKU

Povodí Labe, státní podnik (dále jen „státní podnik“) je státní podnik, se sídlem na adrese Víta Nejedlého 951/8, Slezské Předměstí, PSČ 500 03 Hradec Králové, identifikační číslo 70890005. Státní podnik byl zapsán do obchodního rejstříku Krajského soudu v Hradci Králové pod spisovou značkou A 9473. Zakladatelem státního podniku je Ministerstvo zemědělství se sídlem Těšnov 65/17, Praha 1, Nové Město, PSČ 110 00, IČ 00020478.

Statutárním orgánem je generální ředitel Ing. Marián Šebesta, zástupci statutárního orgánu pak v následujícím pořadí, investiční ředitel Ing. Petr Martínek, technický ředitel Ing. Pavel Řehák a finanční ředitelka Ing. Marie Dušková.

Státní podnik nemá žádné rozhodující ani podstatné podíly v obchodních společnostech.

Hlavním předmětem činnosti je výkon správy povodí, kterou se rozumí správa významných vodních toků, činnosti spojené se zjišťováním a hodnocením stavu povrchových a podzemních vod v oblasti povodí Horního a středního Labe, dále na vlastním toku Labe pod soutokem s Vltavou po státní hranici a další činnosti, které vykonávají správci povodí podle zákona č. 254/2001 Sb., o vodách a o změně některých zákonů (vodní zákon), ve znění pozdějších předpisů, zákona č. 305/2000 Sb., o povodích, a souvisejících právních předpisů, včetně správy drobných vodních toků, jejichž správcem byl podnik určen.

Organizační členění:

1. Závod Jablonec nad Nisou
2. Závod Pardubice
3. Závod Roudnice nad Labem
4. Ředitelství státního podniku se sídlem v Hradci Králové.

V roce 2020 se pokračovalo se snižováním počtu zaměstnanců. K 31. 12. 2020 je průměrný stav zaměstnanců přepočtených na plně zaměstnané 874,0, tj. snížení oproti předcházejícímu roku o 4,4 zaměstnanců. Meziroční růst mzdových nákladů 2019/2020 byl 4,95 %.

V roce 2020 byly provedeny tyto změny v zápisu do obchodního rejstříku:

Změny ve složení členů dozorčí rady: Od 17. 6. 2020 se stala členkou dozorčí rady Ing. Růžena Divecká, nahradila člena dozorčí rady Ing. Aleše Kršky, který 6. 11. 2019 ukončil členství.

Základní východiska pro vypracování účetní závěrky.

Přiložená individuální účetní závěrka byla připravena v souladu se zákonem č. 563/1991 Sb., o účetnictví, ve znění pozdějších předpisů (dále jen „zákon o účetnictví“) a prováděcí vyhláškou č. 500/2002 Sb., kterou se provádějí některá ustanovení zákona č. 563/1991 Sb., o účetnictví, ve znění pozdějších předpisů, pro účetní jednotky, které jsou podnikateli účtujícími v soustavě podvojného účetnictví, ve znění pozdějších předpisů, v platném znění (dále jen „prováděcí vyhláška k zákonu o účetnictví“).

2. OBECNÉ ÚČETNÍ ZÁSADY, ÚČETNÍ METODY A JEJICH ZMĚNY A ODCHYLKY

Způsoby oceňování při sestavení účetní závěrky za rok 2020 jsou následující:

a) Dlouhodobý nehmotný majetek

Dlouhodobý nehmotný majetek se oceňuje v pořizovacích cenách, které obsahují cenu pořízení a náklady s pořízením související.

Dlouhodobý nehmotný majetek vytvořený ve státním podniku se oceňuje vlastními náklady, které zahrnují náklady na materiál, energii, PHM, mzdy vč. sociálního a zdravotního pojištění, odpisy.

Dlouhodobý nehmotný majetek je odepisován do nákladů na základě předpokládané doby životnosti příslušného majetku.

	Název	% účetního odpisu
1	Software, studie, profily, ostatní nehmotný majetek	20
2	Drobný dlouhodobý nehmotný majetek 20 000-60 000 Kč	33,3

Povodí Labe, státní podnik
Příloha v účetní závěrce k 31. prosinci 2020

Dlouhodobý nehmotný majetek v ocenění nad 60 000 Kč je odpisován po dobu 5 let, tj. ve výši 20%. Do dlouhodobého nehmotného majetku jsou zahrnuty i studie a plány, které jsou zpracovávány na základě zákona č. 254/2001 Sb., o vodách, včetně změn a doplňků.

Náklady na technické zhodnocení dlouhodobého nehmotného majetku zvyšují jeho pořizovací cenu.

b) Dlouhodobý hmotný majetek

Dlouhodobý hmotný majetek se oceňuje v pořizovacích cenách, které zahrnují cenu pořízení, náklady na dopravu, poštovné a další náklady s pořízením související.

Dlouhodobý hmotný majetek vytvořený ve státním podniku se oceňuje vlastními náklady, které zahrnují náklady na materiál, energii, pohonné hmoty, mzdy vč. sociálního a zdravotního pojištění, odpisy.

Dlouhodobý hmotný majetek získaný bezúplatně od jiné státní organizace se oceňuje ve stejných pořizovacích cenách i oprávkách, v jakých byl oceněn u původní státní organizace. Vlastnictví se nemění, převádí se jen právo hospodaření. Účtuje se ve prospěch účtu ostatních kapitálových fondů.

Ocenění dlouhodobého hmotného majetku se snižuje o dotace ze státního rozpočtu.

Náklady na technické zhodnocení dlouhodobého hmotného majetku zvyšují jeho pořizovací cenu. Opravy a údržba se účtují do nákladů.

Odpisy jsou vypočteny na základě pořizovací ceny a předpokládané doby životnosti příslušného majetku. Odpisový plán dlouhodobého majetku je stanoven pro již zařazený dlouhodobý majetek podle klasifikace produkce CZ-CPA a klasifikace stavebních děl CZ-CC rovnoměrně z hlediska doby upotřebitelnosti. Pro nově nakupované jednotlivé druhy dlouhodobého majetku byly vytvořeny skupiny podle doby upotřebitelnosti.

	Název	% účetního odpisu
1	Osobní a nákladní automobily	17
2	Avia, traktory, přívěsy a návěsy, sekačky, bagry, univerzální nosiče, frézy apod.	10
3	Motorové čluny, pontony, navijáky, štěpkovače, záznamová technika, monitorovací stanice.	10
4	Lodní motory, motorgenerátory, elektrocentrály, telefonní ústředny, měřicí přístroje, čerpadla	10
5	Lodě, plavidla, norné stěny, mobilní hrazení, vaky, ostatní stroje, přístroje a zařízení	10
6	Výpočetní technika, scannery, kopírky, videotechnika	16
7	Obory odvětví 832 a 833	1
8	Ostatní budovy a stavby	2
9	Montované stavby ze dřeva a kovů	10
10	Drobný dlouhodobý hmotný majetek 20 000-40 000 Kč	33,3
11	Dopravní prostředky do 20 000 Kč	33,3
12	Věcná břemena – oprávněná nad 40 tis Kč	20
13	Pořízený dlouhodobý hmotný majetek – odpisovaný, který bude vyřazen z důvodu investiční výstavby a bude do doby vyřazení využíván	Účetní odpisy=daňovým odpisům

Odpisový plán tvoří přílohu organizační směrnice o účetnictví a daňové uznatelnosti nákladů. Budovy se odpisují rovnoměrně po dobu 45 let, stavby se odpisují rovnoměrně po dobu 100 nebo 50 let, pro ostatní dlouhodobý majetek byl stanoven odpis odpovídající předpokládanému procentu opotřebení. Výjimku tvoří platinové misky, které jsou používány v laboratořích. Tyto jsou odpisovány jednorázově na konci roku podle opotřebení, což představuje úbytek hmotnosti vyjádřený v Kč zjištěný převážením. Pořízený drobný majetek v ocenění do 20 000 Kč je zaúčtován do nákladů. Dále je veden v operativní evidenci. Výjimku tvoří dopravní prostředky v ocenění do 20 000 Kč, které jsou odpisovány po dobu 3 let a zařazený v evidenci dlouhodobého majetku z důvodu návaznosti na SW, který sleduje provoz dopravních prostředků. Drobný

dlouhodobý majetek v ocenění od 20 000 Kč do 40 000 Kč (resp. 60 000 Kč u nehmotného majetku) je veden v účetnictví na účtě 022800 (resp. 013200) a je odpisován rovnoměrně po dobu 3 let.

Jiný dlouhodobý majetek – věcná břemena oprávněná jsou účtována v pořizovací ceně do 40 tis. Kč do nákladů. V pořizovací ceně nad 40 tis. Kč jsou rovnoměrně odpisována po dobu 5 let. Daňové odpisy jsou shodné s účetními.

Pokud dochází k poklesu účetní hodnoty u dlouhodobého hmotného majetku, tvoří státní podnik opravnou položku z důvodu dočasného poškození.

Dlouhodobý majetek zapisovaný do katastru nemovitostí je na konci účetního období účtován na zvláštní analytický účet v závislosti na datum předání na katastr nemovitostí. Po nabytí právních účinků vkladu do katastru nemovitostí dochází k účetnímu převodu na běžný analytický účet, který slouží ke sledování konkrétního druhu dlouhodobého majetku.

c) Finanční majetek

Dlouhodobý finanční majetek - k datu účetní závěrky státní podnik vlastní 9 akcií společnosti Přístav Pardubice a.s.

Krátkodobý finanční majetek - k datu účetní závěrky státní podnik nevlastní obchodovatelné cenné papíry.

d) Peněžní prostředky

Peněžní prostředky tvoří ceniny, peníze v hotovosti a peněžní prostředky na bankovních účtech.

e) Zásoby

Nakupované zásoby jsou účtovány podle způsobu „A“ a oceňovány podle vnitropodnikového ceníku. Odchytky od skutečné pořizovací ceny jsou účtovány na účet oceňovací odchytky k materiálu a jejich rozpouštění se provádělo měsíčně dle vzorce:

$$P = \frac{(Oz+Op) \times 100}{Zz+Zp} \qquad Os = \frac{Sb \times P}{100}$$

P	procento cenových odchylek ze zásob
Oz	stav cenových odchylek na počátku běžného měsíce
Op	přírůstek cenových odchylek za běžný měsíc
Zz	stav zásob na počátku běžného měsíce
Zp	přírůstek zásob za běžný měsíc
Os	cenové odchytky připadající na spotřebu
Sb	spotřeba zásob za běžný měsíc

Pořizovací cena zásob zahrnuje náklady na jejich pořízení včetně nákladů s pořízením souvisejících. K vedlejším pořizovacím nákladům, které jsou zahrnovány do pořizovacích cen zásob, patří přepravné, poštovné a balné. V případě dovozu vlastní dopravou jsou aktivovány tyto náklady – odpisy daného dopravního prostředku, náklady na pohonné hmoty, mzda řidiče vč. sociálního a zdravotního pojištění a pojištění vozidla. Oceňovací odchytky nejsou účtovány u zásob – výzisků, které vznikly při investiční výstavbě z dotace nebo vlastních zdrojů..

f) Pohledávky

Pohledávky se oceňují při svém vzniku jmenovitou hodnotou. Ocenění neuhrazených pohledávek po splatnosti se snižuje pomocí opravných položek na vrub nákladů a to na základě individuálního posouzení jednotlivých dlužníků a věkové struktury pohledávek.

Dohadné účty aktivní se oceňují na základě odborných odhadů a propočtů.

V položce jiné pohledávky se vykazují především pohledávky, které nesouvisí s obchodními vztahy, ale jedná se o pohledávky, které vznikly na základě v minulosti spravovaných agend – úplaty za odběr podzemní vody a úplaty za vypouštění odpadních vod do vod povrchových. Předmětné pohledávky jsou přihlášeny v insolvenčních řízeních a nejsou na ně tvořeny opravné položky. Získané částky jsou odváděny Státnímu fondu životního prostředí jako jejich příjem. Tyto agendy v současné době spravují finanční úřady.

g) Vlastní kapitál

Základní kapitál státního podniku se vykazuje ve výši zapsaném v obchodním rejstříku krajského soudu. Ostatní kapitálové fondy jsou tvořeny bezúplatným nabytím dlouhodobého majetku a finančních prostředků. Podle Zakládací listiny státního podniku státní podnik vytváří rezervní fond. Minimální výše již bylo dosaženo. V roce 2020 byl přiděl do rezervního fondu ve výši 75 642 tis. Kč.

Podle platného Statutu státního podniku státní podnik tvoří dále fond kulturních a sociálních potřeb, fond odměn, sociální fond a dále lze tvořit případně i fond investic.

h) Cizí zdroje

Státní podnik netvoří zákonné rezervy ve smyslu zákona o rezervách, tvoří jen účetní rezervy na jednotlivé tituly dle organizační směrnice. Jedná se o rezervy na opravy dlouhodobého hmotného vodohospodářského majetku, které nelze vytvářet ve smyslu zákona o rezervách, protože nelze v budoucnosti dodržet podmínky tohoto zákona. V roce 2020 bylo započato s tvorbou rezervy na opravy dlouhodobého hmotného majetku zabezpečujícího specializovanou ochranu (SPO). Dále jsou tvořeny rezervy na náhrady škody ze soudních sporů, které by mohly vyplynout z konkrétních soudních sporů a rezerva na náklady spojené s prováděním zabezpečovacích prací při povodních a na náklady spojené s opravami dlouhodobého hmotného majetku v důsledku povodní.

Dlouhodobé i krátkodobé závazky se vykazují ve jmenovitých hodnotách.

Dohadné účty pasivní jsou oceňovány na základě odborných odhadů a propočtů. Státní podnik vykazuje krátkodobé dohadné účty pasivní.

i) Devizové operace

Majetek a závazky pořízené v cizí měně se oceňují v českých korunách a k rozvahovému dni byly položky peněžité povahy oceněny kurzem platným k 31. 12. vyhlášeným Českou národní bankou.

Kurzové rozdíly jsou účtovány ke dni uskutečnění účetního případu právě platnými kurzy. Těmito dny byly stanoveny:

- den vystavení faktury státním podnikem uvedený na faktuře a den provedení platby podle výpisu z banky
- den přijetí faktury, tj. razítko z podatelny a den provedení úhrady podle výpisu z banky.

Valutové pokladny jsou vedeny v pevném kurzu (kurz ke dni 31. 12. předchozího roku).

Devizový účet je zřízen v měně EUR a je veden v aktuálním kurzu. K 30.9.2020 byl devizový účet zrušen.

Realizované i nerealizované kurzové zisky a ztráty se účtují do finančních výnosů nebo finančních nákladů běžného roku.

j) Použití odhadů

Sestavení účetní závěrky vyžaduje, aby vedení státního podniku používalo odhady a předpoklady, jež mají vliv na vykazované hodnoty majetku a závazků k datu účetní závěrky a na vykazovanou výši výnosů a nákladů za sledované období. Vedení státního podniku stanovilo tyto odhady a předpoklady na základě všech jemu dostupných relevantních informací. Nicméně, jak vyplývá z podstaty odhadu, skutečné hodnoty v budoucnu se mohou od těchto odhadů odlišovat.

k) Účtování výnosů a nákladů

Výnosy a náklady se účtují časově rozlišené, tj. do období, s nímž věcně i časově souvisejí.

l) Daň z příjmů

Daň z příjmů se vypočte za pomoci platné daňové sazby z účetního zisku zvýšeného nebo sníženého o trvale nebo dočasně daňově neuznatelné náklady a nezdaňované výnosy (např. tvorba a zúčtování ostatních rezerv a opravných položek, náklady na reprezentaci, rozdíl mezi účetními a daňovými odpisy atd.). Dále se zohledňují položky snižující základ daně, odčitatelné položky a slevy na dani z příjmů.

Odložená daňová povinnost odráží daňový dopad přechodných rozdílů mezi zůstatkovými hodnotami aktiv a pasiv z hlediska účetnictví a stanovení základu daně z příjmu s přihlédnutím k období realizace.

Vzhledem k tomu, že účetní závěrka předchází konečnému výpočtu daně z příjmů, vytváří státní podnik rezervu na daň z příjmů. Následující účetní období je rezerva zrušena a do nákladů je zaúčtována skutečná výše daně z příjmu.

m) Dotace

Státní podnik získává dotace provozní a investiční. Dotace přijatá na úhradu nákladů se účtuje do provozních výnosů. Dotace přijatá na pořízení a rekonstrukci dlouhodobého majetku včetně technického zhodnocení snižuje pořizovací cenu. Hodnota dotace na dlouhodobý majetek je evidována v podrozvahové evidenci.

3. DLOUHODOBÝ MAJETEK

a) Dlouhodobý nehmotný majetek (v tis. Kč)

Výši dlouhodobého nehmotného majetku v tis. Kč představuje následující tabulka:

Název	2019		2020		Zůstatková cena	
	Pořiz. cena	Oprávk	Pořiz. cena	Oprávk	2019	2020
Software	87 372	78 774	83 955	77 037	8 597	6 918
Drobný software	2 547	2 377	2 194	2 156	170	38
Ocenitelná práva	288	277	289	289	12	0
Studie	117 041	104 472	120 201	109 494	12 569	10 707
Podélné profily	1 551	1 551	1 551	1 551	0	0
Celkem	208 799	187 451	208 190	190 527	21 348	17 663

Souhrnná výše nehmotného majetku neuvedeného v rozvaze k 31. 12. 2020 je v celkové výši v pořizovacích cenách 1 356 tis. Kč, (k 31. 12. 2019 ve výši 1 342 tis. Kč).

b) Dlouhodobý hmotný majetek (v tis. Kč)

Výši dlouhodobého hmotného majetku v tis. Kč představuje následující tabulka:

Název	2019		2020		Zůstatková cena	
	Pořiz. cena	Oprávk	Pořiz. cena	Oprávk	2019	2020
Budovy	646 517	286 026	648 868	300 499	360 491	348 369
Stavby	10 444 753	7 815 086	10 543 042	7 904 369	2 629 667	2 638 673
Energetické a hnací stroje	321 035	176 666	322 700	192 386	144 369	130 314
Pracovní stroje	337 116	273 110	338 820	286 100	64 006	52 720
Přístroje a zvláštní zařízení	419 123	371 926	430 384	376 615	47 197	53 769
Dopravní prostředky	386 200	274 196	386 134	300 464	112 004	85 670
Inventář	8 952	8 482	8 749	8 327	470	422
DHM 20 000-40 000 Kč	36 305	33 917	38 111	35 309	2 388	2 802
Jiný DHM - věcná břemena	1 193	1 081	1 372	1 306	112	66
Pozemky	742 520		789 848		742 520	789 848
Umělecká díla	2 809		2 809		2 809	2 809
Celkem	13 346 523	9 240 490	13 510 837	9 405 375	4 106 033	4 105 462

Dlouhodobý hmotný majetek odpisovaný (tj. bez pozemků a uměleckých děl), k 31. 12. 2020 má celkovou pořizovací hodnotu 12 718 180 tis. Kč, (k 31. 12. 2019 měl hodnotu 12 601 194 tis. Kč). Oprávky k tomuto majetku mají hodnotu 9 405 375 tis. Kč, (k 31. 12. 2019 měly hodnotu 9 240 490 tis. Kč), což představuje 73,96 % opotřebením, (k 31. 12. 2019 představovalo opotřebením 73,33 %).

Při převzetí dlouhodobého majetku v roce 2011 od rušené ZVHS byla vytvořena opravná položka ke stavbám ve velmi špatném stavu v celkové výši 76 438 tis. Kč. Stav k datu 31. 12. 2020 uvádí následující tabulka:

Povodí Labe, státní podnik
Příloha v účetní závěrce k 31. prosinci 2020

Název	2019		2020		Konečný stav	
	Počáteční stav	Zrušení části OP	Počáteční stav	Zrušení části OP	2019	2020
OP ke stavbám	66 709	7 347	59 362	387	59 362	58 975
Celkem	66 709	7 347	59 362	387	59 362	58 975

Přírůstky a úbytky vybraného dlouhodobého hmotného majetku dle skupin v pořizovacích cenách (v tis. Kč):

Název	2019		2020	
	Přírůstek	Úbytek	Přírůstek	Úbytek
Budovy	13 408	71	2 393	42
Stavby	79 725	6 972	103 030	4 741
Energetické a hnací stroje	45	245	8 253	6 588
Pracovní stroje	4 263	11 243	3 197	1 493
Přístroje a zvláštní zařízení	5 138	1 848	16 551	5 290
Dopravní prostředky	755	6 877	3 774	3 840
Jiný DHM - věcná břemena "Oprávněná"	237	0	179	0
Pozemky	25 115	15 865	54 653	7 325
Celkem	128 686	43 121	192 030	29 319

Mezi nejvýznamnější přírůstky dlouhodobého majetku s podílem dotačních prostředků patří:

VD Labská zvýšení retenční funkce rekonstrukcí spodních výpustí v obtokovém tunelu, vlastní zdroje 12 884 tis. Kč, dotace z programu Podpora prevence před povodněmi (PPO) III ve výši 97 212 tis. Kč.

Labe, Mělník - protipovodňová ochrana II. etapa, vlastní zdroje 5 174 tis. Kč, dotace z programu Podpora prevence před povodněmi (PPO) III ve výši 87 287 tis. Kč.

Z operačního programu Životního prostředí (OPŽP) byla zařazena revitalizace Orlice - slepé rameno Malšova Lhota, vlastní zdroje 341 tis. Kč, dotace 6 718 tis. Kč. Smědá, jez Frýdlant, rybí přechod, vlastní zdroje 1 072 tis. Kč, dotace 5 397 tis. Kč.

Zařazení technického zhodnocení dlouhodobého majetku pořízeného z dotace programu Podpora opatření na drobných vodních tocích a malých vodních nádržích, např. MVN Tutleky rekonstrukce vodního díla, vlastní zdroje o celkové výši 1 178 tis. Kč, dotace 5 401 tis. Kč. MVN Hoděčín, rekonstrukce vodního díla, vlastní zdroje 4 678 tis. Kč, dotace 5 544 tis. Kč. Lampertický potok, Lampertice, rekonstrukce koryta v ř. km. 1,230 – 2,785, vlastní zdroje 170 tis. Kč, dotace 3 065 tis. Kč.

Zařazení dlouhodobého nehmotného majetku – Studie: Podklady pro následnou realizaci přírodě blízkých protipovodňových opatření (PBPO) v povodí Dědiny, vlastní zdroje 475 tis. Kč, dotace z programu OPŽP v celkové výši 4 269 tis. Kč.

Další významné přírůstky:

Stavby: VD Křižanovice, rekonstrukce uzávěru spodní výpusti DN 2000 v pořizovací ceně 18 513 tis. Kč; VD Srnojedy, rekonstrukce jezu v pořizovací ceně 43 047 tis. Kč; MVE Souš, modernizace a rekonstrukce – technologie v pořizovací ceně 2 462 tis. Kč.

Přístroje pro vodohospodářské laboratoře: Sestava LCMSMS Waters v pořizovací ceně 9 799 tis. Kč a ICP spektrometr Agilent 5900 ICP-OES v pořizovací ceně 2 385 tis. Kč.

Drobný dlouhodobý hmotný majetek byl v roce 2020 navýšen o pořízení notebooků ve výši 1 707 tis. Kč.

V roce 2020 státní podnik přijal dar dlouhodobého hmotného majetku neodpisovaného - pozemků na základě darovací smlouvy v celkové výši 2 689 tis. Kč od Statutárního města Liberec.

V roce 2020 státní podnik získal v rámci převodu práva hospodařit bezúplatně od státních organizací pozemky v pořizovací ceně 5 155 tis. Kč, (v roce 2019 ve výši 3 977 tis. Kč), z toho Úřad pro zastupování státu ve věcech majetkových převedl pozemky v hodnotě 3 983 tis. Kč, Státní pozemkový úřad v hodnotě 893 tis. Kč a Ministerstvo obrany v hodnotě 258 tis. Kč.

Státní podnik v rámci převodu práva hospodařit bezúplatně převedl na jiné státní organizace dlouhodobý majetek v pořizovací ceně v celkové výši 45 tis. Kč.

Povodí Labe, státní podnik
Příloha v účetní závěrce k 31. prosinci 2020

Mezi významné úbytky dlouhodobého majetku v roce 2020 patří vyřazení úpravy toků, které již neexistují v celkové pořizovací hodnotě 3 077 tis. Kč a převod stavby (nejedná se o vodní dílo) na základě souhlasného prohlášení na Lesy České republiky, státní podnik v pořizovací hodnotě 356 tis. Kč.

Hodnota vyřazených strojů, přístrojů a zařízení byla v pořizovací ceně 13 371 tis. Kč a dopravní prostředky v pořizovací ceně 3 840 tis. Kč, z toho bylo vyřazeno prodejem v celkové pořizovací ceně 3 790 tis. Kč. Pracovní stroje, zařízení a dopravní prostředky byly již zastaralé a opotřebované. Vzhledem k jejich stáří byly již všechny odepsány.

K 31. 12. 2020 souhrnná výše drobného hmotného majetku neuvedeného v rozvaze je v pořizovacích cenách v celkové výši 125 559 tis. Kč, (k 31. 12. 2019 ve výši 124 943 tis. Kč). K 31. 12. 2020 souhrnná výše dokončeného dlouhodobého majetku pořízeného z dotací, neuvedeného v rozvaze je v pořizovacích cenách v celkové výši 7 903 041 tis. Kč, (k 31. 12. 2019 ve výši 7 694 607 tis. Kč)

Věcným břemenem jsou zatíženy pozemky v celkové pořizovací ceně 153 016 tis. Kč. Tato práva jsou vedena v podrozvahové evidenci a na inventární kartě majetku. Jedná se především o umístění inženýrských sítí. Věcným břemenem je zatížena také jedna budova v pořizovací ceně 6 053 tis. Kč. Státní podnik má právo odpovídající věcnému břemeni na pozemcích za celkovou úplatu ve výši 1 775 tis. Kč. Jedná se především o přístupy k vodním dílům, vodním tokům a služebnosti rozlivu. Věcná břemena oprávněná jsou od roku 2016 v rozvaze účtována jako jiný dlouhodobý hmotný majetek, k 31. 12. 2020 v celkové výši 1 372 tis. Kč.

Státní podnik nemá žádný majetek zatížený zástavním právem.

c) Dlouhodobý finanční majetek (v tis. Kč)

Státní podnik měl k 31. 12. 2020 ve svém držení 9 ks akcií společnosti Přístav Pardubice, a. s. v celkové nominální hodnotě 450 tis. Kč. K tomuto dlouhodobému finančnímu majetku byla postupně vytvářena opravná položka. Celkem je již vytvořena opravná položka ve výši 450 tis. Kč. K 31. 12. 2020 finanční majetek vykazuje netto hodnotu 0 Kč.

4. ZÁSoby

Státní podnik eviduje ve skladové evidenci zásoby materiálu k 31. 12. 2020 v hodnotě 8 987 tis. Kč, (k 31. 12. 2019 ve výši 7 893 tis. Kč) vč. oceňovacích odchylek.

5. POHLEDÁVKY

Pohledávky z obchodního styku k 31. 12. 2020 jsou ve výši 156 650 tis. Kč, z toho po lhůtě splatnosti celkem 4 850 tis. Kč, včetně přihlášek v konkurzu nebo insolvenčním řízení. Hodnota obchodních pohledávek je ovlivněna kurzových rozdílem zaúčtovaným k 31. 12. 2020 ve výši 56 tis. Kč.

Stav a pohyb všech opravných položek k pohledávkám uvádí následující tabulka:

Název	2020	2020	2020	2020
	počáteční stav	tvorba	zrušení	konečný stav
OP k pohledávkám po 31.12.1994 nad rok	408	16	44	380
OP daňově neuznané	5 385	4 280	42	9 623
OP na pohledávky v konkurzu a insolvenčním řízení	1 495	0	38	1 457
Celkem	7 288	4 296	124	11 460

Opravné položky k pohledávkám z obchodních vztahů k 31. 12. 2020 jsou ve výši 2 601 tis. Kč, opravné položky k jiným pohledávkám k 31. 12. 2020 jsou ve výši 8 859 tis. Kč.

K 31. 12. 2020 pohledávky po lhůtě splatnosti více než 360 dní jsou ve výši 2 641 tis. Kč, (k 31. 12. 2019 ve výši 2 626 tis. Kč).

Státní podnik z důvodu neuspokojení v konkurzním řízení odepsal do nákladů v roce 2020 pohledávky ve výši 27 tis. Kč, (v roce 2019 ve výši 288 tis. Kč). Odepsané pohledávky jsou nadále vedeny na podrozvahových účtech.

Povodí Labe, státní podnik
Příloha v účetní závěrce k 31. prosinci 2020

K 31. 12. 2020 státní podnik eviduje dlouhodobou pohledávku ve výši 48 tis. Kč z titulu dlouhodobé zálohy na poštovné a zálohy na soudní poplatky.

Jiné pohledávky jsou tvořeny dosud neuhrazenými pohledávkami za náhradu za strpění vodních děl na pozemcích státu dle § 59a) vodního zákona a dále pohledávkami, které nesouvisí s obchodními vztahy, ale jedná se o pohledávky, které vznikly na základě v minulosti spravovaných agend – úplaty za odběr podzemní vody a úplaty za vypouštění odpadních vod do vod povrchových, pohledávky z přidělu FKSP, pohledávky za náhradami škod.

Dohadné účty aktivní zahrnují budoucí přijatou dotaci v roce 2021 ze SFDI, budoucí vyúčtování plateb nájemníkům za energie, tj. plyn, elektřina, vodné a stočné a náhrady škod.

6. DOTACE

Státní podnik získává dotace provozní a investiční. Jednotlivé druhy obdržených dotací popisuje následující tabulka:

Přehled dotací (v tis. Kč)	2019		2020	
	Neinvestiční	Investiční	Neinvestiční	Investiční
Na Plán dílčího povodí Horního a středního Labe a Plánu dílčího povodí Lužické Nisy a ostatní přítoky Odry od Libereckého kraje		250		
na protipovodňová opatření od Mze program 129 260		111 844		-961
na protipovodňová opatření od Mze program 129 360		90 548		207 770
na Specializované provozní dotace Mze			21 000	
na protipovodňová opatření od města Mělník		12 497		
na protipovodňová opatření od města Žamberk		17		17 115
na Podporu opatření na drobných vodních tocích a malých vodních nádržích program 129 290	14 485	21 911	9 781	8 479
na financování oprav a údržby dopravně významných vnitrozemských vodních cest od SFDI	2 559	843	23 676	2 040
na Operační program Životní prostředí 2014-2020, od SFŽP, program 115 310		28 570		44 395
Program podpory zaměstnanosti "Antivirus"			417	
Celkem	17 044	266 480	54 874	278 838

K akcím jednotlivých podprogramů byly v roce 2020 od dodavatelů přijaty doklady hrazené z dotace ve výši 333 295 tis Kč. Tato částka obsahuje dotační prostředky ve výši 20 657 tis. Kč, které jsou zahrnuty v účetnictví roku 2019, avšak uhrazeny dodavateli byly v roce 2020. Z důvodu aktuálního principu je v účetnictví roku 2020 zahrnuta také částka ve výši 8 277 tis. Kč, která bude hrazena z dotace až v roce 2021. Zůstatek nároku na dotace následujícího roku ve výši 8 277 tis. Kč je uveden na účtu **371104 a 371301**.

V rámci **programu 129 260** Podpora prevence před povodněmi III. státní podnik v roce 2020 neobdržel od Ministerstva zemědělství ČR žádné dotační prostředky. V průběhu akce č. 229160027 Divoká Orlice – Žamberk, protipovodňová ochrana došlo k prodeji vyzískaného materiálu druhu dřevo ve výši 36 tis. Kč a převedení nevyužitého materiálu (štetovnice) na sklad ve výši 925 tis. Kč. Celkovou částku ve výši 961 tis. Kč odvedl státní podnik v roce 2020 zpět do státního rozpočtu.

Na základě Dodatku č. 1 Smlouvy o poskytnutí investiční dotace z rozpočtu města Žamberk realizované v rámci programu 129 260 obdržel státní podnik v roce 2020 dotaci ve výši 872 tis. Kč. K datu 31. 12. 2019 představoval zůstatek poskytnutých prostředků 16 078 tis. Kč. Provedené a vyfakturované práce v roce 2020 představují hodnotu 17 115 tis. Kč. Faktura za práce v prosinci má splatnost počátkem února. Zbývající část prostředků ve výši 165 tis. Kč bude poskytnuta z prostředků města v roce 2021 na základě Dodatku č. 2 Smlouvy o poskytnutí investiční dotace z rozpočtu města Žamberk uzavřeného roku 2020.

V rámci **programu 129 360** Podpora prevence před povodněmi IV. státní podnik od Ministerstva zemědělství ČR v roce 2020 obdržel a skutečně použil 205 899 tis. Kč. V účetnictví roku 2020 je z aktuálního principu zahrnuta i částka 1 871 tis. Kč, která bude z dotace uhrazena v roce 2021.

V rámci **programu 129 290** Podpora opatření na drobných vodních tocích a malých vodních nádržích státní podnik od Ministerstva zemědělství ČR v roce 2020 obdržel a skutečně použil 21 192 tis. Kč. Tato částka je včetně 2 930 tis. Kč, které jsou zahrnuty v účetnictví roku 2019, avšak uhrazeny dodavateli byly až v roce 2020. Dále v roce 2020 byla provedena vratka dotačních prostředků ve výši 2 tis. Kč z důvodu výzisku za prodej dřevní hmoty.

V rámci financování **výstavby, modernizace, oprav, údržby a správy dopravně významných vnitrozemských vodních cest** podporovaných z rozpočtu **Státního fondu dopravní infrastruktury** obdržel a skutečně státní podnik použil 25 040 tis. Kč. Z toho na financování akcí jmenovitě uvedených poskytl poskytovatel prostředky ve výši 1 285 tis. Kč a na financování globálních položek ve výši 23 755 tis. Kč. V účetnictví roku 2020 je z aktuálního principu zahrnuta i částka 676 tis. Kč, která ale bude z dotace uhrazena až v roce 2021 po podpisu smlouvy o poskytnutí finančních prostředků z rozpočtu SFDI pro rok 2021. Ve stejné výši je v roce 2020 účtován i výnos. Tuto dohadnou položku tvoří zůstatek účtu 388101.

V rámci **programu 315 310** Operační program Životní prostředí 2014-2020 od Ministerstva životního prostředí v roce 2020 obdržel a skutečně použil 55 716 tis. Kč. Tato částka je včetně 17 727 tis. Kč, které jsou zahrnuty v účetnictví roku 2019, avšak uhrazeny dodavateli byly až v roce 2020. V účetnictví roku 2020 je z aktuálního principu zahrnuta i částka 6 406 tis. Kč, která ale bude z dotace uhrazena až v roce 2021.

V roce 2020 čerpalo Povodí Labe, státní podnik, z prostředků Ministerstva zemědělství České republiky také provozní dotaci ve výši 21 mil. Kč. Tato dotace představuje částečnou kompenzaci nezbytných nákladů souvisejících se zajištěním oprav, údržby a provozu dlouhodobého hmotného majetku, zabezpečujícího funkci **specializované protipovodňové ochrany**, zejména velkých územních celků, včetně městských aglomerací, na území spravovaném státním podnikem Povodí Labe.

Státní podnik také zažádal a obdržel dle Dohody o poskytnutí příspěvku z programu Antivirus schváleného vládou České republiky příspěvek na částečnou úhradu nákladů na náhrady mezd náležející zaměstnancům podle zákona č. 262/2006 Sb., zákoníku práce, ve znění pozdějších předpisů v souvislosti s rozšířením onemocnění COVID-19 způsobené novým koronavirem SARS-CoV-2 ve výši 417 tis. Kč.

7. KRÁTKODOBÝ FINANČNÍ MAJETEK A PENĚŽNÍ PROSTŘEDKY

Peněžní prostředky k 31. 12. 2020 jsou v celkové výši 733 673 tis. Kč, z toho na bankovních účtech 733 406 tis. Kč, peníze a ceniny 267 tis. Kč. Přijaté úroky na bankovních účtech za rok 2020 byly zaúčtovány v celkové výši 4 468 tis. Kč a přijaty k 31. 12. 2020 ve výši 4 452 tis. Kč.

8. ČASOVÉ ROZLIŠENÍ AKTIV

Náklady příštích období zahrnují především pojištění dlouhodobého majetku, předplatné, zůstatky PHM v nádržích a aktualizace SW. Jsou účtovány do nákladů období, do kterého věcně a časově přísluší. Náklady příštích období k 31. 12. 2020 jsou v celkové výši 2 315 tis. Kč.

Povodí Labe, státní podnik
Příloha v účetní závěrce k 31. prosinci 2020

Příjmy příštích období k 31. 12. 2020 jsou v celkové výši 127 tis. Kč a z toho zahrnují 16 tis. Kč časové rozlišení úroků, ve výši - 27 tis. Kč je zaúčtována vratka úroku z prodlení na základě rozhodnutí soudu, která bude odeslána v r. 2021 a 150 tis. náhrada od pojišťovny. Příjmy příštích období jsou účtovány do výnosů v období, do kterého věcně a časově přísluší.

9. VLASTNÍ KAPITÁL

Základní kapitál státního podniku se skládá z kmenového jmění, které je uvedeno v Zakládací listině státního podniku ve výši 3 637 035 tis. Kč.

Zůstatek ostatních kapitálových fondů k 31. 12. 2020 je v celkové výši 809 268 tis. Kč, z toho z bezúplatných převodů dlouhodobého majetku včetně úprav pozemků dle katastru nemovitostí 356 069 tis. Kč, převodů majetku od ZVHS 431 360 tis. Kč, darů dlouhodobého majetku a peněžních prostředků 21 839 tis. Kč.

Fondy ze zisku se skládají z rezervního fondu ve výši 125 093 tis. Kč, fondu kulturních a sociálních potřeb ve výši 25 102 tis. Kč, fondu odměn ve výši 22 061 tis. Kč a sociálního fondu ve výši 1 485 tis. Kč.

V roce 2020 byla převedena částka 75 642 tis. Kč u účtu Jiný výsledek hospodaření minulých let do rezervního fondu.

Rozdělení zisku roku 2019 a předpokládané rozdělení zisku roku 2020 v částce 9 534 231,86 Kč, které bude státní podnik navrhopvat zakladateli je následující:

Fondy	Rozdělení zisku r. 2019 v Kč	Návrh na rozdělení zisku r. 2020 v Kč
Rezervní fond		
FKSP	15 630 738,69	9 519 231,86
Fond investic		
Sociální fond		15 000,00
Fond odměn		
Celkem zisk:	15 630 738,69	9 534 231,86

Povinný příděl do FKSP (2 % z vyplacených mezd) v roce 2020 by činil 8 195 245 Kč. Návrh rozdělení zisku roku 2020 představuje 2,32 %.

10. REZERVY

Změny na účtech účetních rezerv jsou uvedeny níže v tabulce (v Kč):

Povodí Labe, státní podnik
Příloha v účetní závěrce k 31. prosinci 2020

Název	Stav k 31.12.2019	2020		Konečný stav k 31.12.2020
		tvorba	čerpání	
Rezervy na náhradu škody ze soudních sporů.	11 514 834	5 518 374	0	17 033 208
Rezerva na opravy spojené s prováděním zabezpečovacích prací při povodních a na náklady spojené s opravami DM v důsledku povodní.	93 400 000	11 700 000	0	105 100 000
Rezervy na opravy dlouhodobého hmotného vodohospodářského majetku	214 000 000	15 000 000	61 155 000	167 845 000
Rezerva na opravy DHM zabezpečujícího specializovanou protipovodňovou ochranu (SPO)	0	20 000 000	0	20 000 000
Celkem	318 914 834	52 218 374	61 155 000	309 978 208

V roce 2020 bylo započato s tvorbou rezervy na opravy dlouhodobého hmotného majetku zabezpečujícího specializovanou protipovodňovou ochranu (SPO) ve výši 20 mil. Kč. Ročně je povinen státní podnik tvořit rezervu ve výši části dotace, která je poskytnuta na podporu účetních odpisů dlouhodobého hmotného majetku zabezpečujícího protipovodňovou ochranu. V roce 2020 se jedná o 15 mil. Kč. Rezerva na VD Hradištko, oprava jezových polí bude tvořena 3 roky v celkové výši 60 mil. Kč. V roce 2020 15 mil. Kč z dotace a 5 mil. z vlastních zdrojů.

V roce 2020 byla dokončena studie VD Josefův Důl ke stavu AB pláště. S ohledem na specifickou skladbu stávajícího AB pláště VD Josefův Důl není dle studií navržených variant řešení již žádná variantou opravy, tj. nelze zcela zachovat stávající skladbu nebo parametry AB pláště. Z uvedených důvodů byla rezerva na opravu VD Josefův Důl v roce 2020 zrušena.

V roce 2020 nebyla vytvořena rezerva na daň z příjmů z důvodu očekávané daňové ztráty.

11. DLOUHODOBÉ ZÁVAZKY

Součástí dlouhodobých závazků k 31. 12. 2020 jsou přijaté dlouhodobé zálohy ve výši 87 tis. Kč a odložený daňový závazek, který představuje hodnotu 204 938 tis. Kč.

12. KRÁTKODOBÉ ZÁVAZKY

Stav závazků z obchodních vztahů k 31. 12. 2020 je ve výši 54 274 tis. Kč, z toho po lhůtě splatnosti 324 tis. Kč, (k 31. 12. 2019 84 313 tis. Kč, z toho po lhůtě splatnosti 164 tis. Kč). Stav závazků po splatnosti do 90 dnů je v celkové výši 324 tis. Kč, jedná se o faktury, které byly doručeny koncem roku 2020 a k jejich úhradě došlo začátkem roku 2021.

Závazky na sociální a zdravotní pojištění k 31. 12. 2020 jsou ve výši 25 014 tis. Kč a daňové závazky a dotace ve splatnosti 17 562 tis. Kč. Závazky vůči státnímu rozpočtu, jsou uhrazovány vždy v termínu splatnosti. Závazky ze sociálního a zdravotního pojištění ze mzdy za měsíc prosinec 2020 jsou uhrazeny v měsíci lednu 2021.

Dohadné účty pasivní v celkové výši 5 791 tis. Kč zahrnují především budoucí vyúčtování nákladů na energie, vodné a stočné, odvod do státního rozpočtu za neplnění zaměstnávání počtu postižených osob.

13. ČASOVÉ ROZLIŠENÍ PASIV

Povodí Labe, státní podnik
Příloha v účetní závěrce k 31. prosinci 2020

Výdaje příštích období v celkové výši 11 074 tis. Kč zahrnují náklady podle přijatých faktur v účetním období roku 2021, a to především náklady na telefonní služby, externí analýzy vzorků pro laboratoře, dodávky

projektů na opravy dlouhodobého majetku, pořízení pozemků, ostatní služby atd., jsou účtovány do nákladů v období, do kterého věcně a časově náleží.

Výnosy příštích období ve výši 97 tis. zahrnují časové rozlišení nájmu fakturovaného předem a jsou účtovány do výnosů do období, do kterého věcně a časově náleží.

14. DAŇ Z PŘÍJMU

Státní podnik v roce 2020 netvořil rezervu na daň z příjmu. Za rok 2020 je očekáváno vykázání daňové ztráty ve výši 43 948 tis. Kč.

Popis	Kč
Zisk	23 130
Řádek 70	60 151
Řádek 170	127 229
Základ daně	-43 948
Odečet ztrát z minulých let	-6 668
Ztráta celkem:	-50 616
Daň z příjmu 2020	0

Daňová ztráta v roce 2020 je ovlivněna zrušením účetní rezervy na opravu dlouhodobého hmotného vodohospodářského majetku ve výši 60 mil. Kč.

Státní podnik vyčíslil odloženou daň následovně (v tis. Kč):

Položky odložené daně	2019		2020	
	Odložená daňová pohledávka	Odložený daňový závazek	Odložená daňová pohledávka	Odložený daňový závazek
Rozdíl mezi účetní a daňovou zůstatkovou cenou dlouhodobého majetku		251 936		263 834
Rezervy	60 594		58 896	
Celkem	60 594	251 936	58 896	263 834
Konečný stav odloženého daňového závazku		191 342		204 938

V roce 2020 byla zaúčtována odložená daň ve výši 13 596 tis. Kč.

15. VÝNOSY

Rozpis tržeb státního podniku z prodeje zboží, výrobků a služeb z běžné činnosti (v tis. Kč):

Tržby	2019	2020
Odběry povrchové vody	993 443	881 552
Výroba elektrické energie	48 758	76 807
Úplaty za spoluužívání vodních děl	6 900	6 900
Služby laboratoře	17 483	19 487
Nájemné vč. věcných břemen	29 651	30 626
Ostatní činnosti	15 002	5 392
Celkem	1 111 237	1 020 764

Ve výnosech dále státní podnik eviduje dotace na provozní účely přijaté ze státního rozpočtu ve výši

Povodí Labe, státní podnik
Příloha v účetní závěrce k 31. prosinci 2020

54 874 tis. Kč v roce 2020 a příjem odhadované dotace ze SFDI roce 2021 ve výši 676 tis. Kč, (v roce 2019 ve výši 17 044 tis. Kč).

16. OSOBNÍ NÁKLADY

Rozpis osobních nákladů (v tis. Kč):

Popis	2019	2020
Průměrný evidenční počet pracovníků	878,4	874,0
z toho: členů řídicích orgánů	1	1
Mzdové náklady	390 444	409 762
Ostatní osobní náklady vč. odstupného	3 291	3 584
Ostatní osobní náklady - odměny členům DR	1 618	1 579
Náklady na sociální zabezpečení a zdravotní pojištění	132 396	140 298
Sociální náklady	22 193	25 514

Řídicí a statutární orgán tvoří jedna osoba, z tohoto důvodu není uvedena výše osobních nákladů zvlášť a je zahrnuta v celkové částce.

Členům dozorčí rady v souvislosti se svým členstvím v dozorčí radě a výboru pro audit byla v roce 2020 vyplacena odměna ve výši 1 579 tis. Kč. Členové dozorčí rady od roku 2016 mohou být odměňováni, pouze pokud nevykonávají činnost, která poskytování odměny vylučuje (např. § 303 odst. 3 zák. č. 262/2006 Sb., zákoník práce, § 81 odst. 1 zák. č. 234/2014 Sb., o státní službě, § 16 odst. 3 zák. č. 312/2002 Sb., o úřednících územních samosprávných celků a § 5 odst. 1 zák. č. 159/2006 Sb., o střetu zájmů). Členům statutárních, řídicích a dozorčích orgánů nejsou poskytovány půjčky ani úvěry. Některým vedoucím pracovníkům jsou na základě smlouvy poskytnuta osobní vozidla pro služební i soukromé účely (příjem je ve smyslu zákona č. 586/92 Sb., ve znění pozdějších předpisů zdaňován).

Výše příspěvku Dobrovolné penzijní spoření - III. pilíř důchodové reformy je Kolektivní smlouvou stanovena maximálně na 2 500,- Kč měsíčně pro jednoho zaměstnance.

17. VÝKONOVÁ SPOTŘEBA

Rozpis výkonové spotřeby státního podniku (v tis. Kč):

Rozpis výkonové spotřeby	2019	2020
Spotřeba materiálu	34 743	33 132
Spotřeba elektřiny a paliv	36 338	33 939
Opravy hrazené z vlastním zdrojů	168 270	115 394
Opravy hrazené z dotace	17 044	33 458
Služby vč. cestovného	71 461	64 234
Celkem	327 856	280 157

Náklady na povinný audit účetní závěrky za rok 2020 jsou ve výši 117 tis. Kč (za rok 2019 98 tis. Kč).

18. PŘEDPOKLAD NEPŘETRŽITÉHO TRVÁNÍ STÁTNÍHO PODNIKU

Vedení státního podniku od vzniku pandemie COVID-19 sleduje její vývoj a především dopad na zaměstnance, náklady a vývoj tržeb. Vývoj nemoci vč. karantén významně neovlivnil chod státního podniku i s ohledem na přechodné využívání formy práce z domova u některých pracovníků. Mírně vyšší náklady byly v roce 2020 v oblasti spotřeby ochranných a dezinfekčních prostředků, i přesto, že státní podnik obdržel část těchto prostředků ve výši 427 tis. Kč darem od zakladatele. S ohledem na průběh pandemie a snižování odběrů povrchové vody byl v průběhu roku 2020 se souhlasem zakladatele dvakrát měněn plán

Povodí Labe, státní podnik
Příloha v účetní závěrce k 31. prosinci 2020

jak v oblasti výnosů, tak i ve snížení nákladů, vč. osobních. Omezení výroby, a tím i odběrů povrchové vody se odrazilo nejen v dalším snižování nákladů, ale i ve stanovení ceny za odběry povrchové vody pro rok 2021. Cena za odběr povrchové vody pro průtočné chlazení byla meziročně zvýšena o 17 % a cena za ostatní odběr povrchové vody o 7,8 %.

Vedení státního podniku bude pokračovat v monitorování potenciálního dopadu na chod podniku a podnikne veškeré možné kroky ke zmírnění jakýchkoliv negativních účinků na státní podnik i jeho zaměstnance. Účetní závěrka k 31. prosinci 2020 byla sestavena za předpokladu nepřetržitého trvání státního podniku. Přiložená účetní závěrka tudíž neobsahuje žádné úpravy, které by mohly z této nejistoty vyplývat.

Sestaveno dne:

24.2.2021

Jméno a podpis

statutárního orgánu státního podniku:

Ing. Marián Šebesť



Příloha 1 - PŘEHLED O PENĚŽNÍCH TOCÍCH

za období končící k
31.12.2020
(v celých tisících Kč)



Povodí Labe, státní podnik
70690005
Víla Nejedlého 951/8, Slezské Předměstí
Hradec Králové
50003

		Běžné účetní období	Minulé účetní období
P.	Stav peněžních prostředků a peněžních ekvivalentů na začátku účetního období	698 502	654 668
	<i>Peněžní toky z hlavních výdělečných činností (provozní činnost)</i>		
Z.	Výsledek hospodaření před zdaněním (+/-)	23 130	37 704
A. 1.	Úpravy o nepeněžní operace	200 159	187 208
A. 1. 1.	Ódpisy stálých aktiv (+) s výjimkou zůstatkové ceny prodaných stálých aktiv, a dále umořování oceňovacího rozdílu k nabytému majetku a goodwillu (+/-)	196 174	199 075
A. 1. 2.	Změna stavu opravných položek, rezerv	-5 144	13 501
A. 1. 3.	Zisk (ztráta) z prodeje stálých aktiv (-/+)	-3 448	-9 485
A. 1. 4.	Výnosy z podílů na zisku (-)		0
A. 1. 5.	Vyúčtované nákladové úroky (+) s výjimkou úroků zahrnovaných do ocenění dlouhodobého majetku, a vyúčtované výnosové úroky (-)	-4 467	-8 748
A. 1. 6.	Případné úpravy o ostatní nepeněžní operace	17 044	-7 135
A *	Čistý peněžní tok z provozní činnosti před zdaněním a změnami pracovního kapitálu	223 289	224 912
A. 2.	Změny stavu nepeněžních složek pracovního kapitálu	-5 883	-16 146
A. 2. 1.	Změna stavu pohledávek z provozní činnosti (+/-), aktivních účtů časového rozlišení a dohadných účtů aktivních	15 917	-17 069
A. 2. 2.	Změna stavu krátkodobých závazků z provozní činnosti (+/-), pasivních účtů časového rozlišení a dohadných účtů pasivních	-20 706	1 210
A. 2. 3.	Změna stavu zásob (+/-)	-1 094	-287
A. 2. 4.	Změna stavu krátkodobého finančního majetku nespádajícího do peněžních prostředků a peněžních ekvivalentů		0
A **	Čistý peněžní tok z provozní činnosti před zdaněním	217 406	208 766
A. 3.	Vyplacené úroky s výjimkou úroků zahrnovaných do ocenění dlouhodobého majetku (-)		
A. 4.	Přijaté úroky (+)	4 468	8 748
A. 5.	Zaplacená daň z příjmů a za doměrky daně za minulá období (-)	-361	-747
A. 7.	Přijaté podíly na zisku (+)		
A ***	Čistý peněžní tok z provozní činnosti	221 513	216 767
	<i>Peněžní toky z investiční činnosti</i>		
B. 1.	Výdaje spojené s nabytím stálých aktiv	-179 032	-167 491
B. 2.	Příjmy z prodeje stálých aktiv	3 782	11 225
B. 3.	Zápůjčky a úvěry spřízněným osobám		
B ***	Čistý peněžní tok vztahující se k investiční činnosti	-175 250	-156 266
	<i>Peněžní toky z finanční činnosti</i>		
C. 1.	Dopady změn dlouhodobých závazků, popřípadě takových krátkodobých závazků, které spadají do oblasti finanční činnosti (např. některé provozní úvěry) na peněžní prostředky a peněžní ekvivalenty	43	9
C. 2.	Dopady změn vlastního kapitálu na peněžní prostředky a peněžní ekvivalenty	-11 135	-16 676
C. 2. 1.	Zvýšení peněžních prostředků a peněžních ekvivalentů z titulu zvýšení základního kapitálu, ážia popřípadě fondů ze zisku včetně složených záloh na toto zvýšení (+)		
C. 2. 2.	Vyplacení podílů na vlastním kapitálu společníkům (-)		
C. 2. 3.	Další vklady peněžních prostředků společníků a akcionářů (+)		
C. 2. 4.	Úhrada ztráty společníky (+)		
C. 2. 5.	Přímé platby na vrub fondů (-)	-11 135	-16 676
C. 2. 6.	Vyplacené podíly na zisku včetně zaplacené srážkové daně vztahující se k těmto nárokům a včetně finančního vypořádání se společníky veřejné obchodní společnosti a komplementáři u komanditních společností (-)		
C ***	Čistý peněžní tok vztahující se k finanční činnosti	-11 092	-16 667
F.	Čisté zvýšení nebo snížení peněžních prostředků	35 171	43 834
R.	Stav peněžních prostředků a peněžních ekvivalentů na konci účetního období	733 673	698 502

Sestaveno dne: Jméno a podpis statutárního orgánu:

24.02.2021

Ing. Marián Šebesta

PŘEHLED O ZMĚNÁCH VLASTNÍHO KAPITÁLU

ke dni

31.12.2020

(v celých tisících Kč)



Povodí Labe, státní podnik

70890005

Víta Nejedlého 951/8, Slezské Předměstí

Hradec Králové

500 03

	Stav k 31.12.2018	Zvýšení (+) 2019	Snížení (-) 2019	Stav k 31.12.2019	Zvýšení (+) 2020	Snížení (-) 2020	Stav k 31.12.2020
Počet akci							
Základní kapitál	3 637 035			3 637 035			3 637 035
Ažilo	0			0			0
Ostatní kapitálové fondy	799 359	4 892	12 027	792 224	25 193	8 149	809 268
Oceňovací rozdíly z přecenění majetku a závazků	0			0			0
korporaci	0			0			0
Rozdíly z přeměn obchodních korporací	0			0			0
Rozdíly z ocenění při přeměnách obchodních korporací	0			0			0
Ostatní rezervní fondy	48 622	830		49 452	75 642		125 093
Statutární a ostatní fondy	38 020	29 859	24 113	43 766	23 826	18 944	48 648
	0	75 642		75 642		75 642	0
Výsledek hospodářství minulých let	0	0	0	0	0	0	0
Jiný výsledek hospodářství minulých let (oprava chyby při výpočtu odložené daně 2015)	0	0	0	0	0	0	0
Výsledek hospodářství běžného účetního období	22 880	15 631	22 880	15 631	9 534	15 631	9 534
Rozhodnuto o zálohové výplatě podílu na zisku	0			0	0	0	0
Vlastní kapitál celkem	4 545 916	126 854	59 020	4 613 750	134 195	118 366	4 629 578

Sestaveno

dne:

Jméno a podpis statutárního orgánu:

24.02.2021

Ing. Marián Šebesta



~ Tůň v lukách v nivě Orlice u Hradce Králové

Resumé

Povodí Labe, state enterprise (hereinafter Povodí Labe) was founded pursuant to *River Basins Act*, No. 305/2000 of the Register of Laws and Regulations on the 1st of January 2001 as the legal successor of Povodí Labe, a.s., Hradec Králové. The Ministry of Agriculture of the Czech Republic acts on behalf of the state as the founder. Povodí Labe is a legal person that carries out business activities using the state property which the company is entitled to manage. Povodí Labe's subject of business is namely the management of the river basin and the management of significant and selected small watercourses within the upper and middle Elbe drainage basin. The company also manages the Elbe River itself downstream the confluence with the Vltava River at Mělník to the town of Hřensko at the Czech-German state border. Povodí Labe operates and maintains the Elbe waterway as well as its hydraulic structures that are necessary for ensuring the functionality of the watercourse and carries out other activities related to the tasks mentioned above.

In 2020, within its territorial scope of 14 454.5 km², Povodí Labe managed 2860 watercourses in the total length of 9385.9 km. This number includes 155 watercourses in the total length of 3588.9 km that have been classified as significant. The remaining 2705 watercourses in the total length of 5797 km are small watercourses assigned under Povodí Labe's management by the Ministry of Agriculture and by the Ministry of the Environment (*the central water right authority*).

The total of the subject-to-a-fee surface water withdrawn from the watercourses and reservoirs under Povodí Labe's management amounted to 372.872 million m³ and this amount represents a 88.1 million m³ decrease when compared with last year's withdrawals. The regulated price for 1 m³ of surface water withdrawn was set at CZK 4.99 in the miscellaneous withdrawals category and at CZK 0.82 in the once-through cooling category.

As of December 31, 2020, Povodí Labe employed 873 people; 212 of these were women and 661 were men.

Basic economic data on Povodí Labe

(as of December 31, 2020 – in thousands CZK)

Own capital	4 629 578
Total income	1 089 663
Total outlays	1 080 129
Business income (profit)	9 534

Základní údaje o vodních tocích a vodohospodářském majetku

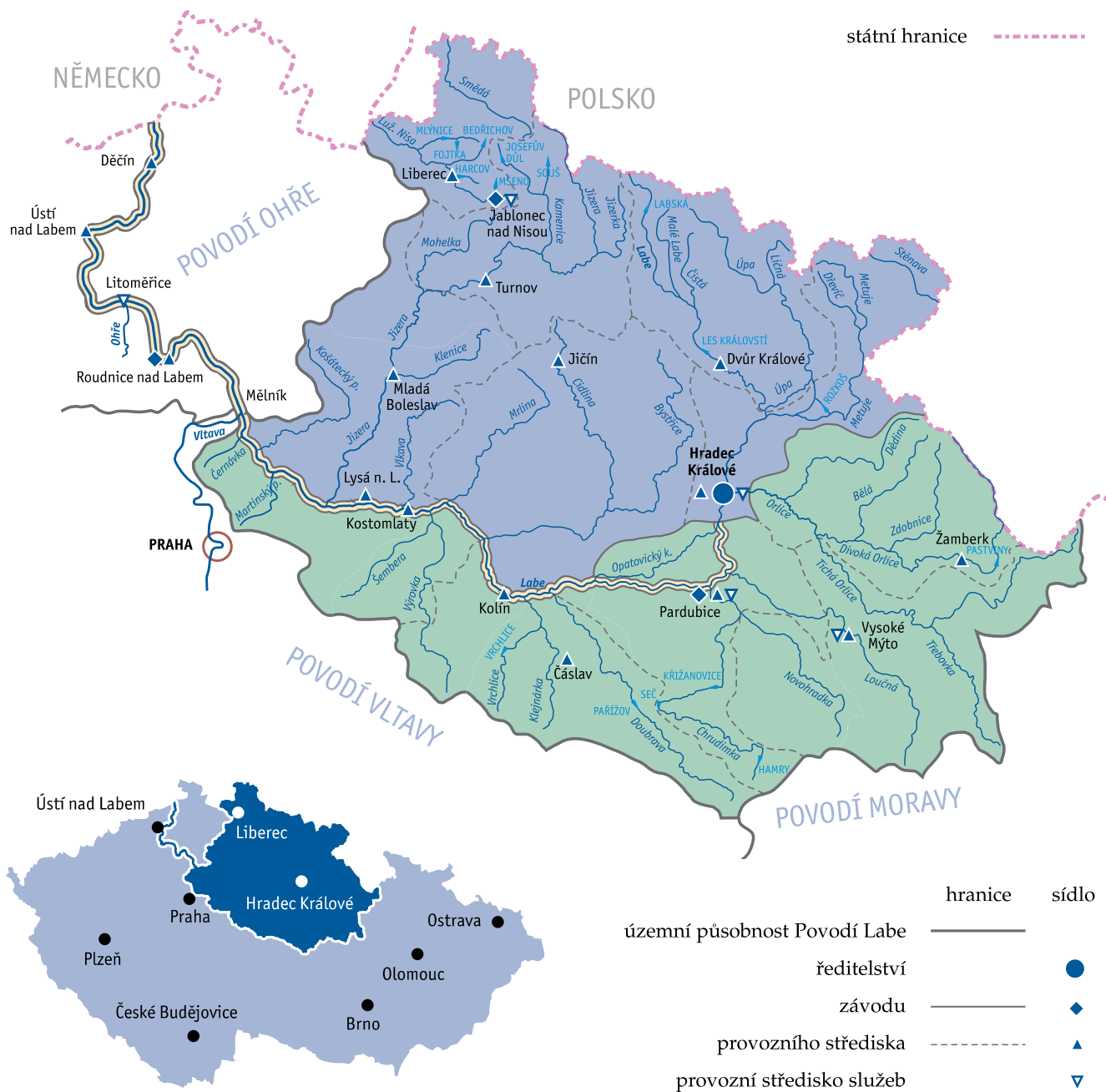
Basic Data on the Water Courses and Water-management Property

stav k 31. 12. 2020 / as of December 31, 2020

Charakteristika / Description	Měrná jednotka M/U	Závod / Operational Divisions			Povodí Labe celkem / Elbe Basin Total
		Jablonec nad Nisou	Paroubice	Roudnice nad Labem	
Plocha povodí / Catchment area of basin	km ²	7 865,6	6 457,2	131,7	14 454,5
Délka vodních toků ve správě / Length of rivers managed	km	5 058,4	4 037,0	297,3	9 393,3
z toho /of these upravených / regulated	km	2 238,8	1 605,3	276,4	4 120,5
Jezy celkem / Total of weirs	ks	100	74	24	198
z toho / of these pevných / uncontrolled	ks	50	39	0	89
pohyblivých / controlled	ks	48	34	24	106
kombinovaných / combined	ks	2	1	0	3
Jezy s energetických využitím Weirs utilized to produce power	ks	40	33	24	97
Malé vodní nádrže / Ponds	ks	49	23	0	72
Suché nádrže / Polders	ks	1	20	0	21
Přehrady celkem / Total of reservoir dams	ks	14	10	0	24
z toho / of these s hrází zemní / earth-and-rock-fill dams	ks	4	4	0	8
s hrází betonovou / concrete dams	ks	0	2	0	2
s hrází zděnou / masonry dams	ks	10	4	0	14
významné* / important*		10	6	0	16
Přehrady s vodárenských využitím Water-supply reservoirs	ks	2	5	0	7
Přehrady s energetickým využitím Reservoirs utilized to produce electric power	ks	10	7	0	17
Celkový objem přehradních nádrží Total storage capacity of reservoirs	mil. m ³	122,6	53,4	0,0	176,0
z toho / of this retenční objem (zimní/letní) retention volume (winter/summer)	mil. m ³	28,54 / /35,9	6,75 / 7,5	0,0	35,3 / 43,4
zásobní objem (zimní/letní) storage volume (winter/summer)	mil. m ³	77,18 / /70,71	31,61 / /30,9	0,0	108,8/ 101,6
Plocha přehradních nádrží při maximální hladině Water surface area of reservoirs at max. water level	km ²	14,3	6,6	0,0	20,9
Plavební komory / Navigation locks	ks	0	0	30	30
Dopravně významná vodní cesta Waterway with river transport importance					
využívaná / utilized	km	0,0	0,0	244,8	244,8
využitelná / utilizable	km	0,0	0,0	16,4	16,4
Malé vodní elektrárny (vlastní) Small hydro-electric power plants (owned)	ks	11	7	2	20
instalovaný výkon / installed capacity	kW	2 389	1 612	3 000	7 001
dobývka do sítě v roce 2020 / power distributed in 2020	MWh	3 644	6 006	15 146	24 796

* Přehrady s on-line monitoringem zveřejňovaným na www.pla.cz / Dams with on-line monitoring available at website www.pla.cz

Schéma územního uspořádání závodů Povodí Labe, státní podnik



Adresář hlavních organizačních útvarů

Povodí Labe, státní podnik

Víta Nejedlého 951/8, Slezské Předměstí, 500 03 Hradec Králové 3,
ústředna: 495 088 111, e-mail: podatelna@pla.cz, www.pla.cz, IDDS: dbyt8g2

Ředitelství

Víta Nejedlého 951/8
Slezské Předměstí
500 03 Hradec Králové 3
ústředna: 495 088 111

Závod Jablonec nad Nisou

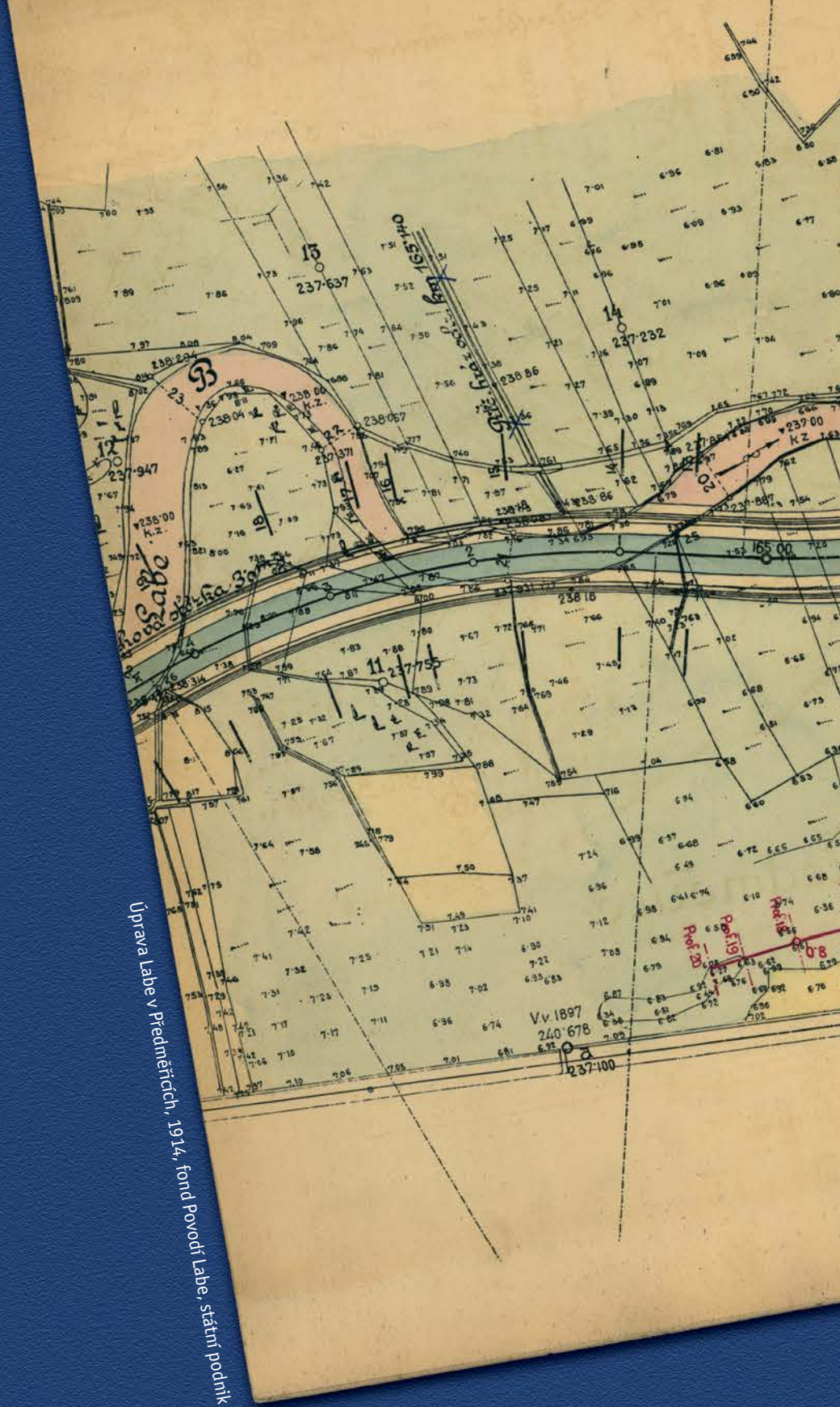
Želivského 5
466 05 Jablonec nad Nisou
ústředna: +420 483 366 311

Závod Pardubice

Cihelna 135
530 09 Pardubice
ústředna: +420 466 868 211

Závod Roudnice nad Labem

Nábřežní 311
413 01 Roudnice nad Labem
ústředna: +420 416 805 511



Úprava Labe v Předměstích, 1914, fond Povodí Labe, státní podnik



VÝROČNÍ ZPRÁVA 2020

Výroční zpráva Povodí Labe, státní podnik za rok 2020. Vydalo v roce 2021 Povodí Labe, státní podnik jako účelový náklad. Redakce: Ing. Ladislav Merta, Hana Bendová. Účetní závěrka: Ing. Marie Dušková. Technické zpracování, obálka a grafická úprava: Ondřej Štulc / Pep-in s.r.o., Hradec Králové. Tisk: Garamon s.r.o., Hradec Králové