



Povodí Labe, státní podnik

Víta Nejedlého 951/8

Slezské Předměstí

500 03 Hradec Králové

www.pla.cz

Vodohospodářský dispečink

Tel.: 495 088 730, 495 088 720

Fax: 495 088 733

GSM: 606 643 437

GSM: 724 242 083 (vedoucí VHD)

vhd@pla.cz

Informační zpráva č. 42

o situaci na vodních tocích a vodních dílech při výskytu hydrologického sucha v povodí spravovaném státním podnikem Povodí Labe

1) Zpráva vydána dne 23.10.2019 v 10:00 hodin.

2) Hydrologická situace:

Průtoky na vodních tocích jsou většinou setrvalé nebo mírně klesající. Vodnosti se vodnosti k dnešnímu dni pohybují nejčastěji v rozmezí $Q_{270} - Q_{330}$. Ukazatel pro sucho Q_{355} pozorujeme k dnešnímu dni v 29 profilech ze 120 sledovaných (minulý týden jich bylo 20).

Ve srovnání s dlouhodobými průměrnými průtoky pro měsíc říjen (vyhodnocováno za hydrologické období 1981 – 2010) dosahují průtoky nejčastěji úrovně 30-70 % dlouhodobého normálu. Nižší průtoky jsou na nižších tocích jako je Cidlina (4 % dlouhodobého normálu v profilu Sány) nebo Mrlina (11 % dlouhodobého normálu v profilu Vestec).

Vodní toky v hlavních profilech:

Vodní tok	Profil	Vodní stav (cm)	Průtok ($\text{m}^3 \cdot \text{s}^{-1}$)	Hodnota Q_{355} ($\text{m}^3 \cdot \text{s}^{-1}$)	Hodnota Q_x^* ($\text{m}^3 \cdot \text{s}^{-1}$)	Tendence
Orlice	Týniště nad Orlicí	72	6,1	3,7	10,7	Setrvalý stav
Labe	Přelouč	45	19	17	36,3	Setrvalý stav
Cidlina	Sány	6	0,1	0,1	2,5	Setrvalý stav
Jizera	Bakov nad Jizerou	126	4,7	6,3	15,0	Setrvalý stav
Labe	Kostelec nad Labem	400	11	26	63,1	Setrvalý stav
Labe	Ústí nad Labem	181	164	98	199	Zvolna klesá

*) Q_1 až Q_{xII} je dlouhodobý průměrný průtok v aktuálním měsíci vyhodnocovaný za období 1981 – 2010

3) Vodní nádrže:

Na všech nádržích probíhají manipulace v souladu se schválenými manipulačními řády. Zaplněnost zásobních prostorů se nejčastěji pohybuje v rozmezí 52 (na VD Seč) – 100 %.

Celkový objem vody v nádržích od 16.10. poklesl o 1,65 mil. m^3 .

Aktuální stav naplněnosti nádrží

Název VD	Vodní tok	Zásobní prostor			Aktuální hladina (m n.m.)	Celkový objem nádrže* (mil. m ³)	Aktuální objem** nádrže (mil. m ³)	Přítok (m ³ .s ⁻¹)	Odtok (m ³ .s ⁻¹)	Odběr (m ³ .s ⁻¹)	Změna hladiny (m/týden)	+Zachycení -Dotace (mil.m ³ /týden)
		Naplněnost		Max. hladina (m n. m.)								
		(mil. m ³)	%									
Labská	Labe	0,563	74	684,62	683,43	1,352	1,159	1,100	1,300		-0,86	-0,139
Les Království	Labe	1,308	92	315,60	315,28	1,634	1,520	2,900	2,450		-0,01	-0,003
Rozkoš	Úpa	35,486	77	280,50	278,95	50,758	40,296	0,000	0,080		0,00	0,000
Pastviny	D. Orlice	4,461	72	468,60	465,97	7,52	5,745	1,280	2,000		-0,84	-0,536
Hamry	Chrudimka	1,129	94	597,90	597,71	1,339	1,262	0,040	0,080	0,011	-0,07	-0,028
Seč	Chrudimka	7,243	52	486,81	481,87	15,32	8,546	0,600	1,700	0,010	-0,55	-0,614
Křižanovice	Chrudimka	1,430	88	404,10	403,44	2,036	1,846	1,690	1,640	0,100	-0,22	-0,061
Pařížov	Doubrava	0,262	100	314,83	315,29	0,316	0,350	0,577	0,550		-0,08	-0,006
Vrchlice	Vrchlice	5,844	74	323,80	321,42	8,322	6,276	0,220	0,125	0,095	-0,08	-0,061
Josefův Důl	Kamenice	17,472	91	731,00	729,69	19,653	17,992	0,110	0,300	0,160	-0,08	-0,099
Souš	Černá Desná	3,692	81	766,45	764,90	5,004	4,111	0,110	0,230	0,160	-0,08	-0,048
Mšeno	Mšenský potok	1,167	62	510,00	507,67	1,949	1,219	0,010	0,066		-0,15	-0,041
Harcov	Harcovský potok	0,342	98	370,50	370,41	0,399	0,391	0,037	0,047		-0,05	-0,004
Bedřichov	Černá Nisa	1,440	82	773,48	772,69	1,778	1,464	0,035	0,023		0,03	0,010
Fojtka	Fojtka	0,101	81	389,50	388,96	0,149	0,126	0,026	0,031		-0,09	-0,004
Mlýnice	Albrechtický potok	0,086	94	389,45	389,23	0,114	0,108	0,018	0,023		-0,08	-0,002

*) Celkovým objemem nádrže je součet prostoru stálého nadržení a zásobního prostoru

**) Uváděný aktuální objem nádrže je součet objemu prostoru stálého nadržení a aktuálně naplněného zásobního popř. retenčního prostoru. Je to objem, který může být využit pro zajištění účelů vodního díla, za předpokladu, že by v režimu mimořádné manipulace byla využita voda i z prostoru stálého nadržení.

4) Vodárenské nádrže:

Na vodárenských nádržích ve správě státního podniku Povodí Labe nebyly zaznamenány takové poklesy objemu vody, které by si vynutily omezení provozu vodních děl, resp. omezení povolených odběrů. Zásoba povrchové vody ve vodárenských nádržích je v současné době dostatečná a je možné ji odebírat v požadovaném rozsahu.

5) Důležité informace + popis nejkritičtějších míst (plánované manipulace na významných vodních dílech, narušená stabilita hráze nebo protržení hrází, velké rozlivy, poškození jezů, evakuace apod.).

Odtok z nádrží a plánované manipulace:

VD Labská	1,3 m ³ .s ⁻¹	
VD Les Království	2,5 m ³ .s ⁻¹	
VD Rozkoš	0,08 m ³ .s ⁻¹	
VD Pastviny	2,0 m ³ .s ⁻¹	
VD Seč	1,8 m ³ .s ⁻¹	od 24.10. 1,0 m ³ .s ⁻¹

6) Plavební provoz na LVC:

Zajištěný vodní stav (ZVS) na vodočtu v Ústí nad Labem se ve sledovaném období pohyboval v rozmezí 200 až 180 cm.

ZVS dnes 23.10. – 180 cm, předpověď na 24.10. – 165 cm, tendence setrvalá.

Informace o vodních stavech na Labské vodní cestě jsou průběžně zveřejňovány na našich internetových stránkách www.pla.cz v sekci Stav LVC.

7) Různé:

Jakost vody v nádržích

V uplynulém období došlo k přechodu teplé fronty, která zastavila podzimní ochlazování vody. Při porovnání s dlouhodobým normálem je tedy toto období stále vysoce nadprůměrné. Přítoková bilance do nádrží se postupně stabilizuje. V parametrech průhlednost a koncentrace chlorofylu-a (indikátor výskytu zelených řas a sinic) došlo ke zlepšení jakosti vody. Žádné významné jevy ohrožující upravitelnost surové vody nebyly zaznamenány. Další informace o jakosti vody v nádržích lze nalézt na portálu VODA:

<http://www.pla.cz/portál/jvn/cz/index.htm>

Objem přítoku do nádrže (mil. m ³) v období 21.9. - 21.10.					
Procenta udávají, kolik historických pozorování je větších než aktuální objem přítoku za dané období					
Nádrž	Objem přítoku	%	Nádrž	Objem přítoku	%
FOJTKA	0,1	80	LES KRÁLOVSTVÍ	10,1	59
HARCOV	0,1	80	PASTVINY	4,7	35
MŠENO	0,1	85	KŘIŽANOVICE	4,6	39
BEDŘICHOV	0,2	68	SEČ	2,2	51
JOSEFŮV DŮL	0,6	74	HAMRY	0,4	68
SOUŠ	0,9	66	PAŘÍŽOV	1,1	78
LABSKÁ	5,8	30	VRCHLICE	0,2	80

LEGENDA	0 - 20 %
20 - 40 %	40 - 60 %
60 - 80 %	80 - 100 %

Průměrná teplota vody u hladiny nádrže [°C] v období 21.9. - 21.10.					
Procenta udávají, kolik historických pozorování je větších než aktuální průměrná teplota vody za dané období					
Nádrž	Teplota 2019	%	Nádrž	Teplota 2019	%
FOJTKA	13,0	20	LES KRÁLOVSTVÍ	12,7	15
HARCOV	13,8	12	PASTVINY	13,8	18
MŠENO	13,7	17	SEČ	15,0	5
BEDŘICHOV	10,8	23	VRCHLICE	15,3	24
SOUŠ	10,9	37	ROZKOŠ	14,8	20

LEGENDA	0 - 20 %
20 - 40 %	40 - 60 %
60 - 80 %	80 - 100 %

Teplota vody u hladiny, průhlednost, chlorofyl-a ke dni 22.10.2019

Trend je stanoven porovnáním s referenčním obdobím
13.10. až 22.10. (chlorofyl-a 22.9. - 22.10.) 2003 - 2018

Nádrž	Teplota vody [°C]	Průhlednost [cm]	Chlorofyl-a [µg/l]
FOJTKA	12,2	150	46,5
HARCOV	13,0	330	93,5
MŠENO	13,1	130	8,9
BEDŘICHOV	11,0	215	7,8
JOSEFŮV DŮL	11,4	380	2,7
SOUŠ	10,8	210	2,7
LABSKÁ	10,0	300	0,7
LES KRÁLOVSTVÍ	11,6	120	12,3
ROZKOŠ	13,7	150	7,0
PASTVINY	11,9	290	10,4
KŘÍŽANOVICE	12,8	190	29,7
SEČ	13,7	200	19,3
HAMRY	9,5	130	13,1
PAŘÍŽOV	13,1	110	72,8
VRCHLICE	13,6	450	3,7
LEGENDA	teplota vody - pokles	teplota vody - setrvalý stav	teplota vody - vzestup
	průhlednost, chl.- a - zlepšení	průhlednost, chl.- a - setrvalý stav	průhlednost, chl.- a - zhoršení

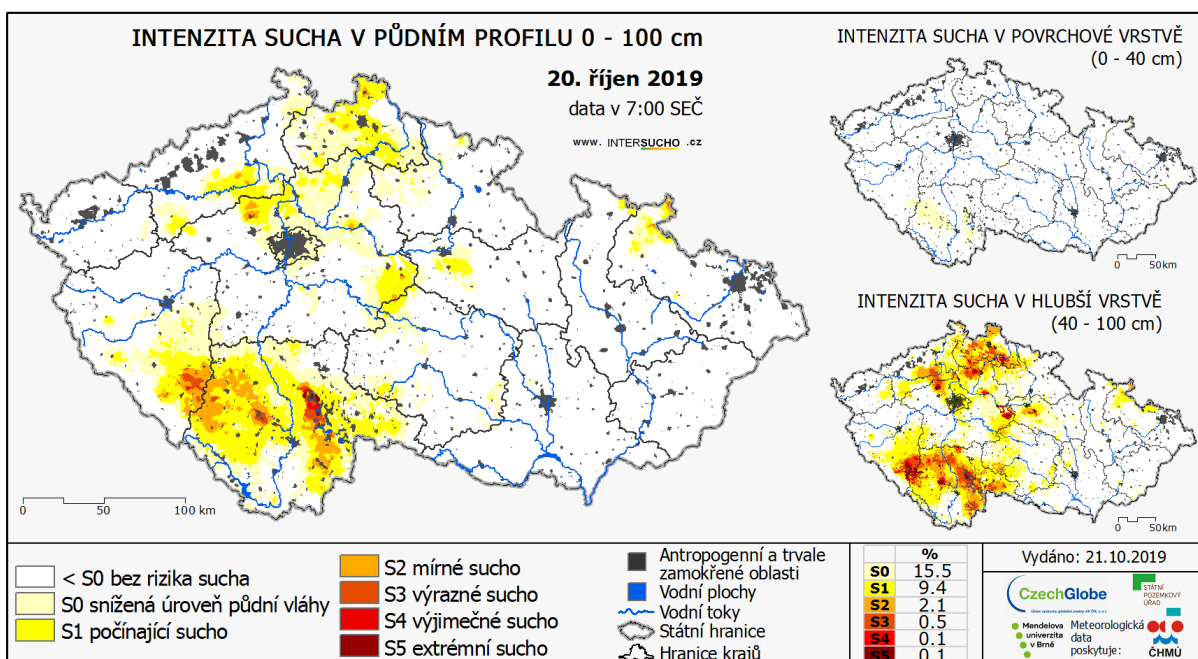
Stavy hladin podzemních vod v území ve správě státního podniku Povodí Labe

Stav podzemních vod se ve srovnání s předchozím týdnem při porovnání s dlouhodobými hodnotami na křivce překročení v celkovém průměru příliš nezměnil a zůstává podnormální. K mírnému zlepšení došlo vlivem srážkové činnosti v celém povodí Labe. V našem správním území bylo v tomto období cca 3 % sledovaných mělkých vrtů mírně podnormálních, 17 % sledovaných mělkých vrtů silně podnormálních a 17 % sledovaných mělkých vrtů mimořádně podnormálních. Aktuální a dlouhodobé statistické informace k situaci na podzemních vodách a další informace (půdní vlhkost, monitoring sucha) naleznete na webových stránkách ČHMÚ: <http://portal.chmi.cz/aktualni-situace/sucho#>

Dalším informačním zdrojem hodnotícím aktuální situaci (stavu sucha) v ČR je portál:

<http://www.intersucho.cz/>

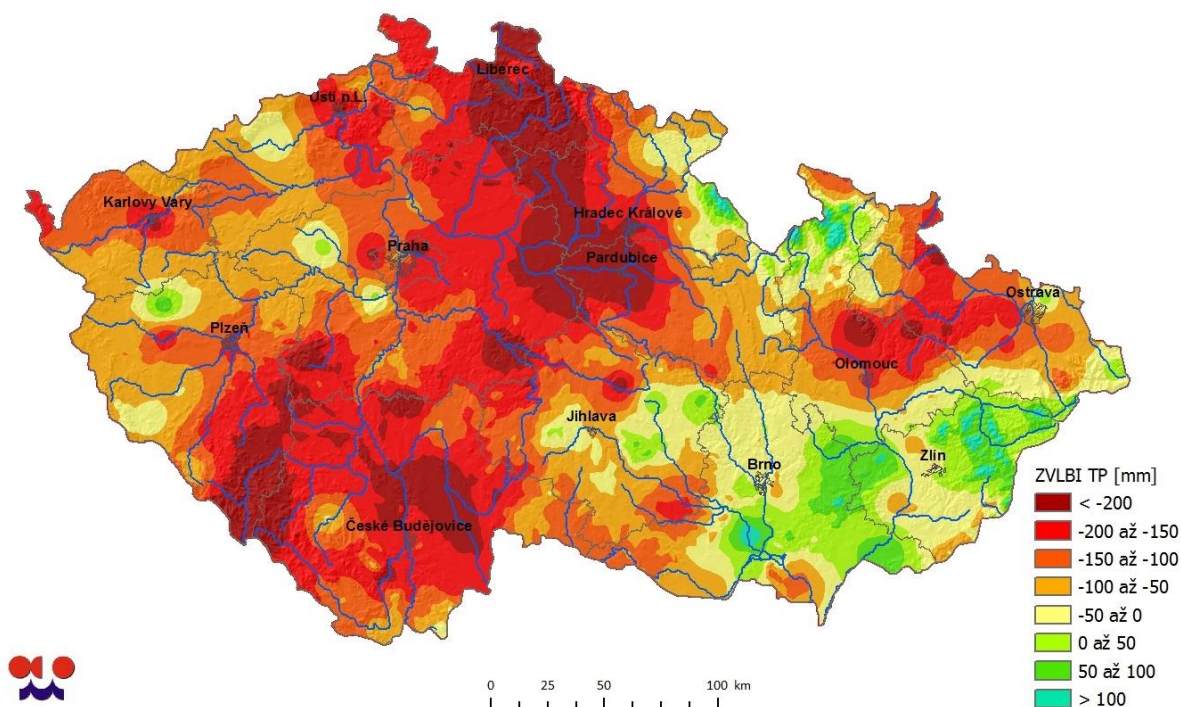
Vyhodnocení sucha v půdním profilu 0 – 100 cm dle CzechGlobe



Zdroj: <http://www.intersucho.cz>

Rozdíl sumy srážek a potenciální evapotranspirace v mm od 1. 3. 2019 vztažené k dlouhodobému průměru 1961-2010

21. 10. 2019

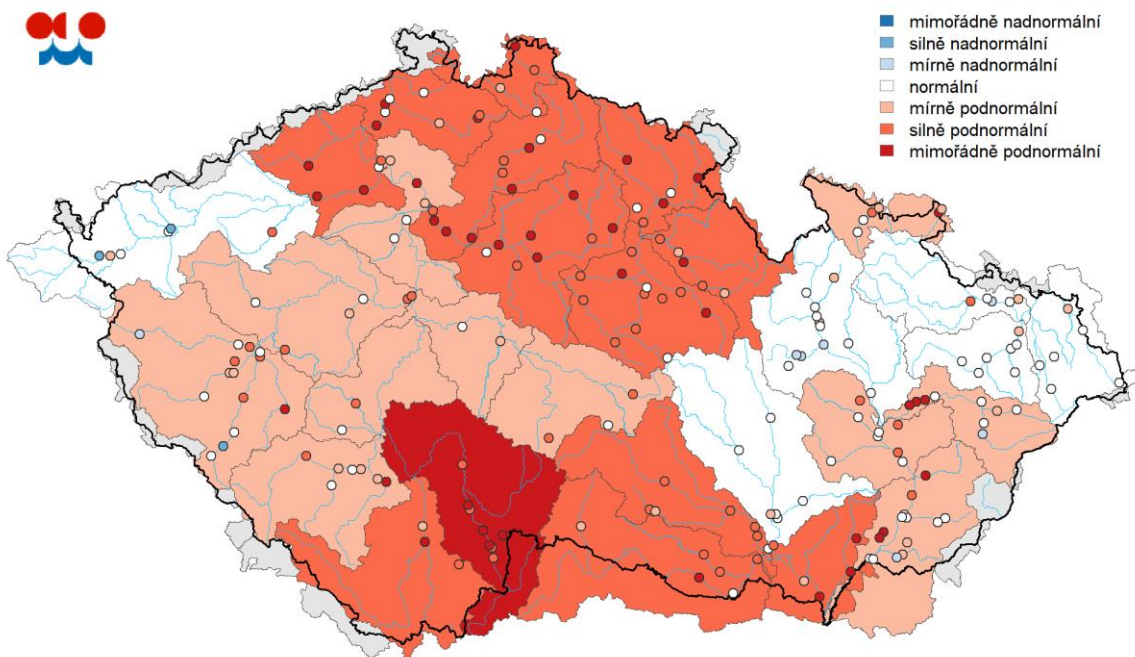


Zdroj: <http://portal.chmi.cz/aktualni-situace/sucho#>

Stav hladiny podzemních vod hodnocený podle pravděpodobnosti překročení hladiny ve vrtu s využitím referenčního období 1981 – 2010 (dle Českého hydrometeorologického ústavu)

Stav hladiny podzemní vody v mělkých vrtech

07. 10. – 13. 10. 2019



Zdroj: <http://portal.chmi.cz/aktualni-situace/sucho#>

Možná opatření

Vývoj vodních zásob je průběžně monitorován a hodnocen. V případě nepříznivých tendencí budou s využitím zkušeností z minulých let přijímána vhodná opatření v součinnosti s dotčenými odběrateli, obcemi, vodoprávními úřady i odbornými institucemi (ČHMÚ, ČIŽP).

V územní působnosti státního podniku Povodí Labe jsou v platnosti následující omezení odběrů povrchových vod:

- Na základě opatření obecné povahy, které vydal veřejnou vyhláškou MÚ Hořice, je dočasně omezeno užívání pitné vody z vodovodu pro veřejnou potřebu v obcích Holovousy a Hořice. Zakázáno je zde používat vodu z vodovodní sítě k napouštění bazénů, mytí vozidel a zalévání zahrad.
- Opatřením při nedostatku vody jsou zakázány MM Mladá Boleslav veškeré odběry z vodního toku Klenice a jeho přítoků v celém správním obvodu ORP Mladá Boleslav.
- MÚ Dobruška, odbor výstavby a životního prostředí, jako příslušný vodoprávní úřad upozornil na dodržování podmínek platných povolení k odběru povrchových vod z vodního toku Dědiny ve správním území města Dobruška. Vzhledem k nepříznivým klimatickým podmínkám a minimálnímu průtoku vody v korytě vodního toku Dědiny, upozorňuje oprávněně, že za této situace nelze odběr povrchových vod realizovat.
- MM Ústí nad Labem zakazuje s účinností od 30. 7. 2019 odběr povrchové vody ze všech vodních toků a vodních děl na nich umístěných, pro účely zalévání zahrad, trávníků, napouštění bazénů a nádrží, zásobování objektů a pozemků ve vlastnictví jednotlivých občanů (domácností) užitkovou vodou, zálivky všech sportovišť (kurty, hřiště), mytí motorových vozidel na celém okresu Ústí nad Labem ve správních obvodech obcí, které jsou vyjmenovány v tomto opatření obecné povahy.

Další nově vydaná opatření či zákazy odběrů vod nám nejsou k datu vydání této zprávy známy. Žádáme, abychom byli vždy a včas informováni o případném vydávání a rušení opatření k omezení používání vodních zdrojů. Povodí Labe, státní podnik je připraven v případě potřeby poskytnout odbornou spolupráci a podklady k tomu potřebné.

Zpracoval: Ing. Pavel Jansa – tel.: 495 088 720, vhd@pla.cz.

Další zpráva o hydrologické situaci bude vydána dne 30.10.2019.

Ing. Jiří Petr
vedoucí vodohospodářského dispečinku
tel.: 495088725
e-mail: petrj@pla.cz