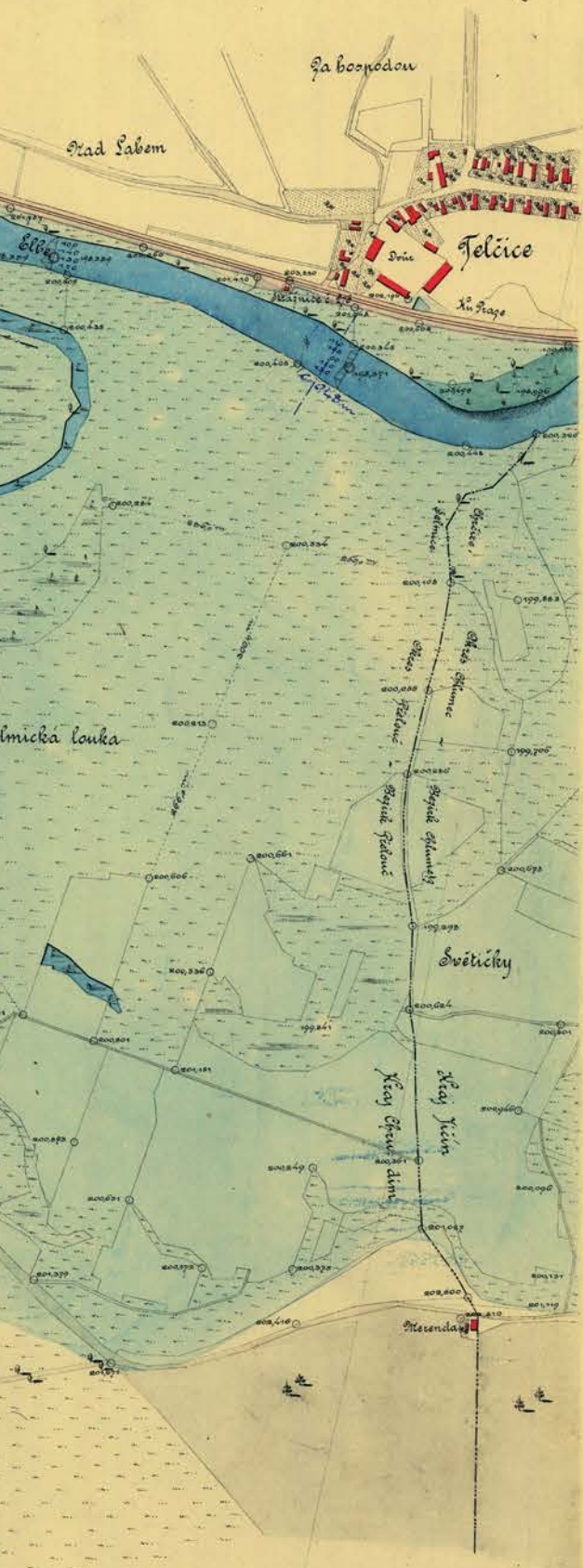


vodní kóta +2.77 m.



Povodí Labe

VÝROČNÍ
ZPRÁVA
2021

J. Schwarz

J. V. Fiala
1855



Obsah

Úvodní slovo generálního ředitele	1
Profil státního podniku	2
• Předmět činnosti	2
• Dozorčí rada	3
• Management	3
Organizační struktura Povodí Labe	4
Schéma územního uspořádání	5
Základní údaje o vodních tocích a vodohospodářském majetku	6
Zpráva o činnosti podniku	7
• Správa vodních toků	7
• Provoz vodních toků a vodních děl	7
• Využívání povrchových vod	9
• Hospodaření s vodami z hlediska množství a jakosti	10
• Péče o jakost vody ve vodních tocích a nádržích	12
• Komplexní péče o koryta vodních toků, vodní díla a ekologie říčních systémů	13
• Výkon vlastnických práv k majetku státu	20
• Informační systém Povodí Labe	20
• Aktivity propagující Povodí Labe, spolupráce s veřejností	20
• Personální rozvoj	21
• Poskytování informací podle zákona č. 106/1999 Sb., o svobodném přístupu k informacím	21
• Ostatní povinné údaje	21
• Epidemie COVID-19	21
• Rizika spojená s válkou na Ukrajině	22
Zpráva o hospodaření podniku	23
• Zpráva nezávislého auditora	23
• Rozvaha	26
• Výkaz zisku a ztráty	30
• Příloha k účetní závěrce	32
Resumé	49



Úvodní slovo generálního ředitele

Voda teče a snad ještě rychleji běží čas. My technici obojí nejráději popisujeme čísly: 365 dní roku 2021 uběhlo jako voda a vody v Labi za tu dobu protéklo 8,03 mld. m³. Trochu složitější to bude s popisem, co uplynulý rok přinesl a odnesl.

Rok 2021 pro mě vždy bude rokem, který přinesl spoustu „teček za koronavirem“, ale skutečný konec pandemie nepřinesl. Všichni jsme již byli unaveni protichůdnými zprávami, omezeními, karanténami a izolacemi. Naštěstí se nikdo ze zaměstnanců Povodí Labe nestal obětí této nemoci. Epidemie se ani významně nedotkla činností našeho státního podniku.

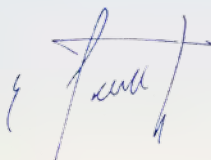
Přírodní podmínky pro naši činnost byly v uplynulém roce příznivé. Počasí nám nepřipravilo žádná překvapení, teploty, srážky i průtoky byly bez výrazných extrémů, i když hodnoty jednotlivých veličin v průběhu roku samozřejmě kolísaly. Zvýšené průtoky jsme zaznamenali v únoru i v letních měsících a v jejich důsledku bylo dosaženo maximálně druhých stupňů povodňové aktivity. Výjimkou byla Novohradka, která 9. července dosáhla v Luži průtoku Q_{10} a byla tak na třetím stupni povodňové aktivity. Opakem povodní je sucho. Nejvíce profilů s nízkými průtoky jsme zaznamenali na konci října, ve srovnání s předchozími roky jich ale bylo podstatně méně. Radost máme také z celkového zvýšení zásob podzemních vod.

Stav státního podniku nedosáhl podstatných změn. Počet zaměstnanců se nepatrně snížil, rozsah spravovaného majetku a okruh zajišťovaných činností se mírně zvýšil. Základním úkolem pak bylo zajištění přiměřených finančních zdrojů. Nejdůležitějším zůstaly platby za odběry povrchových vod. Z řek a nádrží jich naši partneři odebrali o něco méně než v předchozím roce. Velikost tržeb naopak mírně vzrostla. Další příjmy plynuly z prodeje elektrické energie vyrobené v našich vodních elektrárnách. Té bylo, s ohledem na vodnost v řekách, vyrobeno nadprůměrné množství. Radost však byla zhoršena takřka třetinovým poklesem výkupních cen.

Celý rok probíhala příprava a realizace akcí na opravy a obnovu svěřeného majetku. Dokončili jsme dvě významné protipovodňové stavby – suchou nádrž ve Višňové na Frýdlantsku a liniovou ochranu před povodněmi na Divoké Orlici v Žamberku. Zahájili jsme stavbu poldru na Krounce v Kutříně, který po dokončení významnělepší protipovodňovou ochranu obcí v povodí Novohradky. Radost mám i z našeho příspěvku ke zlepšení stavu vodních útvarů a životního prostředí – revitalizací několika lokalit a dokončení rybního přechodu na Smědě ve Frýdlantu. Oblast opravných a rekonstrukčních prací však velmi negativně zasáhl dosud neznámý jev – vysoká inflace. V jejím důsledku raketově stoupaly ceny stavebních materiálů, prací a energií. To vyvolalo tlak na navyšování cen, což naráží na možnosti dané smluvními vztahy. V konečném důsledku to může vést až přerušení prací na některých stavbách.

Jednou z důležitých činností našeho podniku je zajišťovat podmínky pro plavbu na Labi. Vhodné hydrologické podmínky umožnily prakticky po celý rok dostatečné plavební hloubky v úseku mezi státní hranicí a Ústí nad Labem.

Závěrem mi dovoluji poděkovat všem zaměstnancům za úsilí při zajišťování pracovních činností. Věřím, že pro naše odběratele i pro širokou veřejnost jsme byli důvěryhodnými partnery a bude tomu tak i v budoucnu. Nezbyvá než všem popřát hodně zdraví a klidné časy.



Ing. Marián Šebesta, generální ředitel Povodí Labe, státní podnik
Hradec Králové, únor 2022





~ Luční tůň v revitalizované lokalitě Rozkoš

Profil státního podniku

Předmět činnosti

Výkon správy povodí, kterou se rozumí správa významných vodních toků, činnosti spojené se zjišťováním a hodnocením stavu povrchových a podzemních vod v oblasti povodí horního a středního Labe a další činnosti, které vykonávají správci povodí, včetně správy drobných vodních toků, zejména:

- sledovat stav koryt vodních toků a pobřežních pozemků z hlediska funkcí vodního toku;
- pečovat o koryta vodních toků, zejména udržovat koryta vodních toků ve stavu, který zabezpečuje při odvádění vody z území dostatečnou průtočnost a hloubku vody a přitom se co nejvíce blíží přírodním podmínkám;
- udržovat břehové porosty na pozemcích koryt vodních toků nebo na pozemcích sousedících s korytem vodního toku tak, aby se nestaly překážkou odtoku vody při povodňových situacích;
- provozovat a udržovat v řádném stavu vodní díla v korytech vodních toků;
- připravovat a zajišťovat úpravy koryt vodních toků, pokud slouží k zajištění funkcí vodního toku;
- vytvářet podmínky umožňující oprávněná nakládání s vodami související s vodním tokem;
- oznamovat příslušnému vodoprávnímu úřadu závažné závady, které zjistí ve vodním toku a jeho korytě, a současně navrhnout opatření k napravení;
- spolupracovat při zneškodňování havárií na vodních tocích a v povodí, pokud mohou ohrozit jakost vody;
- udržovat splavnost využívaných dopravně významných vodních cest a označovat a vytyčovat plavební dráhu na vodních cestách;
- řídit a ovlivňovat podle komplexního manipulačního řádu hospodaření s vodami v soustavě vodních nádrží,
- podávat podněty ke zpracování, úpravám a ke koordinaci manipulačních řádů vodních děl jiných vlastníků;
- dávat pokyny pro manipulaci s vodními díly jejich uživatelům v rámci komplexního manipulačního řádu soustavy vodních nádrží na vodním toku, pokud to vyžaduje mimořádná situace;
- vytvářet a vést příslušné evidence pro zjišťování a hodnocení stavu povrchových a podzemních vod;
- zajišťovat zpracování vodohospodářské bilance oblasti povodí horního a středního Labe;
- pořizovat plán oblasti povodí horního a středního Labe;
- informovat příslušné úřady o nahlášené havárii;
- plnit úkoly při ochraně před povodněmi;
- spolupracovat při provádění vodoprávního dozoru na základě vyžádání vodoprávních úřadů;

- přijímat výsledky měření od příslušných osob oprávněných k nakládání s vodami;
- zpracovávat vyjádření vodoprávním úřadům z hlediska zájmů sledovaných plánem oblasti povodí;
- zpracovávat a předkládat návrhy na stanovení záplavových území u vodních toků v jeho správě;
- stanovovat cenu za odběr povrchové vody z vodního toku v jeho správě a vybírat platbu k úhradě správy těchto vodních toků a správy povodí;
- dodržovat podmínky a povinnosti, za kterých bylo vodní dílo povoleno, zejména schválený manipulační, popřípadě provozní řád;
- provozovat vodohospodářský dispečink;
- provádět na vlastní náklad technickobezpečnostní dohled vodních děl;
- provádět na svůj náklad opatření, která mu vodoprávní úřad uložil k odstranění závad zjištěných na vodních dílech, zejména při vodoprávním dozoru;
- zpracovávat a předkládat vodoprávnímu úřadu návrhy na stanovení ochranných pásem vodních děl;
- osazovat plavební znaky na vodní cestě;
- zpracovávat a předkládat návrh na stanovení ochranných pásem vodních zdrojů vodárenských nádrží;
- vykonávat veškerá vlastnická práva k majetku státu, se kterým má státní podnik právo hospodařit;
- poskytovat informace, vydávat odborné účelové publikace a spolupracovat s veřejností;
- vykonávat činnosti související s užíváním hmotného majetku ve vlastnictví státu, včetně majetkoprávního vypořádávání akcí investiční výstavby a oprav a prodeje nepotřebného majetku na vlastní účet.

Předmět podnikání

- Projektová činnost ve výstavbě
- Zámečnictví, nástrojářství
- Opravy silničních vozidel
- Truhlářství, podlahářství
- Obráběčství
- Vnitrozemská vodní doprava
- Provádění staveb, jejich změn a odstraňování
- Výroba, instalace, opravy elektrických strojů a přístrojů, elektronických a telekomunikačních zařízení
- Výkon zeměměřických činností
- Výroba elektřiny
- Silniční motorová doprava

- Hostinská činnost
- Výroba, obchod a služby neuvedené v přílohách 1 až 3 živnostenského zákona

Rozsah a podmínky hospodaření a podnikání

- Veškerá hospodářská a podnikatelská činnost podniku je zaměřena na ochranu a péči o množství a jakost povrchových a podzemních vod, péči o prostředí výskytu vod, zabezpečení odběrů vody pro různé účely, údržbu a provoz vodohospodářských a hydroenergetických zařízení a vodních cest, racionální nakládání s vodami, obecnou ochranu proti škodlivým účinkům vod, vytváření podmínek pro obecné nakládání s vodami a efektivní využívání ostatního hmotného a nehmotného majetku.
- Veškerá činnost podniku směřuje k trvalému vytváření souladu mezi potřebou a tvorbou finančních prostředků a k hospodárnému využívání všech zdrojů.
- V rámci své činnosti uzavírá podnik svým jménem a na vlastní odpovědnost smlouvy a činí jiné právní úkony při nakládání s majetkem státu, se kterým má právo hospodařit.
- Podnik je oprávněn provádět veškerou hlavní a další podnikatelskou činnost, která je uvedena v předmětu činnosti a která je zapsána v obchodním rejstříku.
- O svých činnostech je podnik povinen vést všechny předepsané evidence.

Dozorčí rada

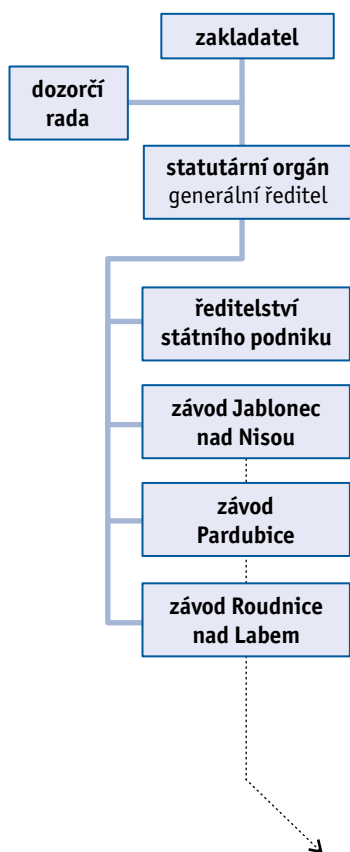
Ing. Petr Šilar	předseda DR, jmenovaný zakladatelem
Ing. Alena Bínhacková	členka jmenovaná zakladatelem
Ing. Jan Landa	člen jmenovaný zakladatelem
Mgr. Jan Šixta	člen jmenovaný zakladatelem
Ing. Želmíra Macková, MBA	členka jmenovaná zakladatelem (od 24. 5. 2021)
Ing. Martin Šebestýan, MBA	člen jmenovaný zakladatelem
Ing. Růžena Dívěcká	členka volená z řad zaměstnanců
Ing. Petr Michalovich	člen volený z řad zaměstnanců (do 27. 1. 2021)
Bc. Ing. Jan Zajíc	člen volený z řad zaměstnanců (do 27. 1. 2021)
Ing. Pavla Hajdínová	členka volená z řad zaměstnanců (od 28. 1. 2021)
Ing. Bohumil Pleskač	člen volený z řad zaměstnanců (od 28. 1. 2021)

Management

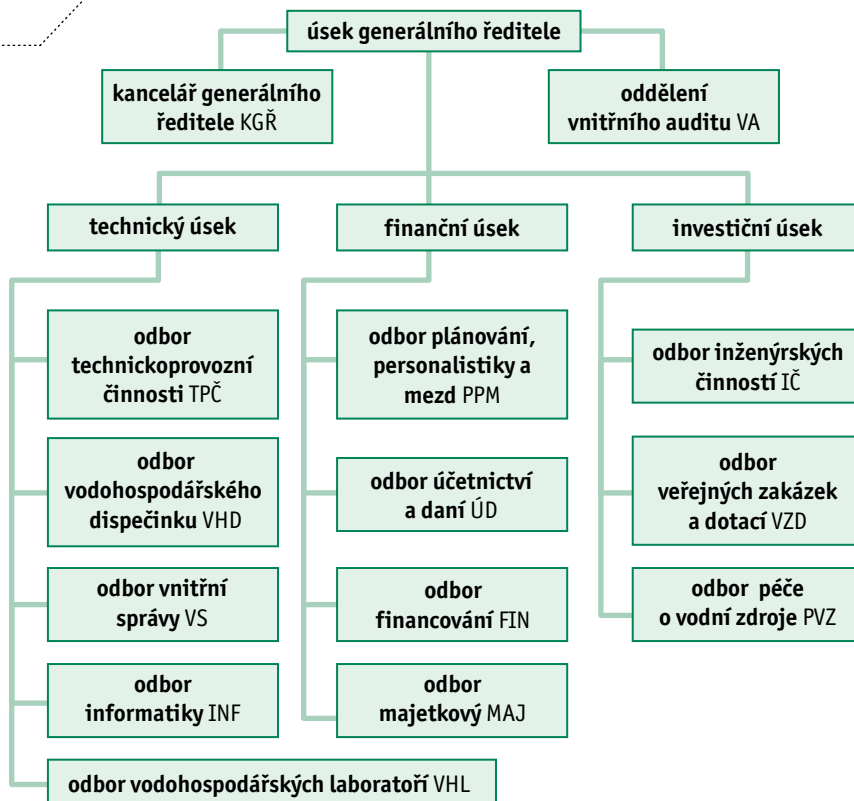
Ing. Marián Šebesta	generální ředitel
Ing. Petr Martínek	investiční ředitel
Ing. Pavel Řehák	technický ředitel
Ing. Marie Dušková	finanční ředitelka (do 30. 4. 2021)
Ing. Bc. Daniel Vlkanova, Ph.D., MBA	finanční ředitel (od 1. 5. 2021)
Ing. Bohumil Pleskač	ředitel závodu Jablonec nad Nisou
Ing. Petr Michalovich	ředitel závodu Pardubice
Bc. Ing. Jan Zajíc	ředitel závodu Roudnice nad Labem

Organizační struktura Povodí Labe

Základní organizační schéma státního podniku



Základní organizační schéma ředitelství



Základní organizační schéma závodu



Závod Jablonec nad Nisou

Provozně-technický úsek Hradec Králové

PS Dvůr Králové nad Labem
PS Hradec Králové
PS Jičín
PS služeb Hradec Králové

Provozně-technický úsek Jablonec nad Nisou

PS Liberec
PS Turnov
PS Mladá Boleslav
PS služeb Jablonec nad Nisou

Závod Pardubice

Provozně-technický úsek Vysoké Mýto

PS Vysoké Mýto
PS Žamberk
PS služeb Vysoké Mýto

Provozně-technický úsek Pardubice

PS Pardubice
PS Čáslav
PS Lysá nad Labem
PS služeb Pardubice

Závod Roudnice nad Labem

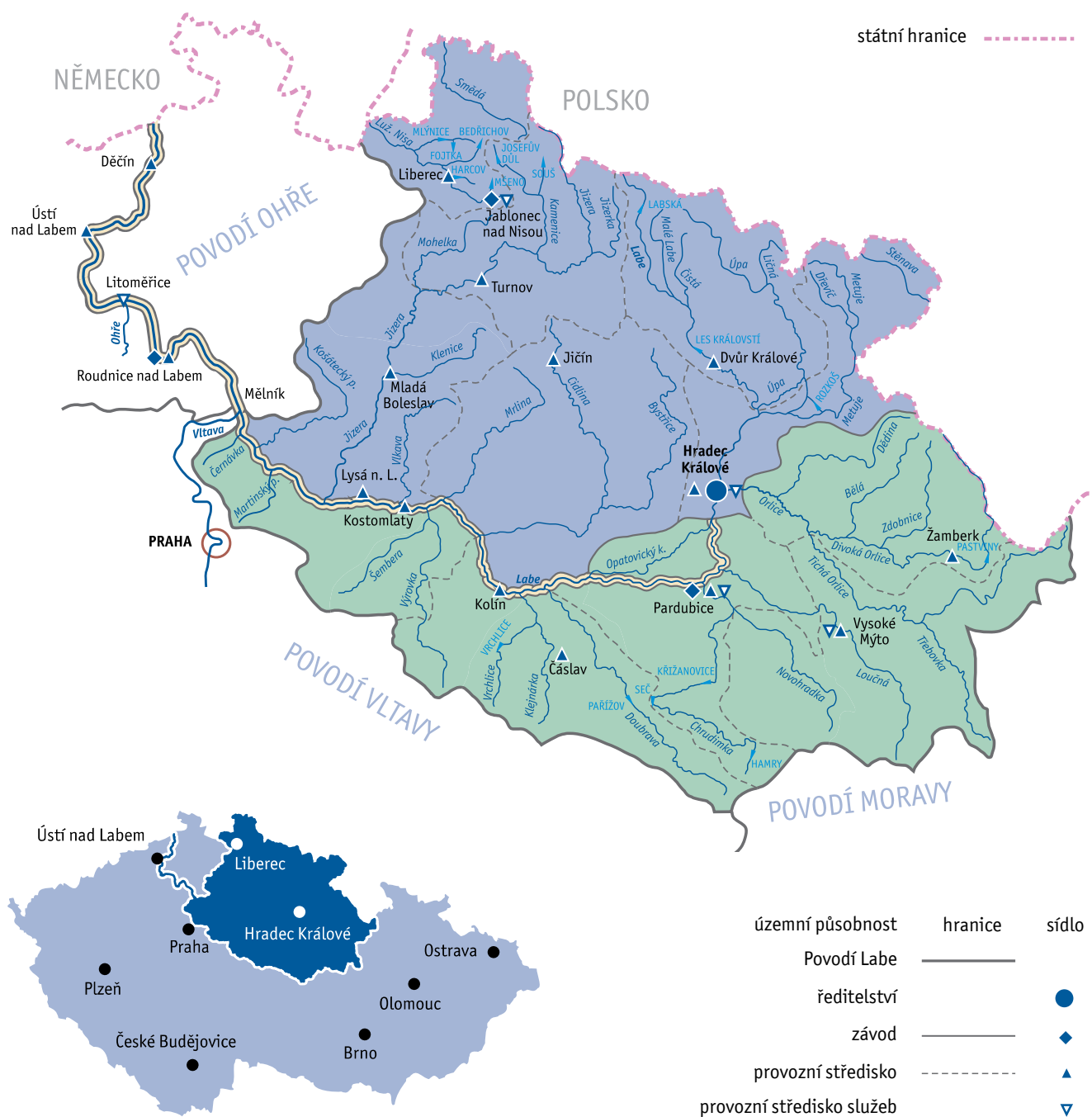
Provozně-technický úsek Pardubice

PS Pardubice
PS Kolín
PS Kostomlaty
PS služeb Pardubice

Provozně-technický úsek Roudnice nad Labem

PS Roudnice nad Labem
PS Ústí nad Labem
PS Děčín
PS služeb Litoměřice

Schéma územního uspořádání



Adresář hlavních organizačních útvarů

Povodí Labe, státní podnik

Víta Nejedlého 951/8, Slezské Předměstí, 500 03 Hradec Králové 3,
ústředna: 495 088 111, e-mail: podatelna@pla.cz, www.pla.cz, IDDS: dbyt8g2

Ředitelství

Víta Nejedlého 951/8
Slezské Předměstí
500 03 Hradec Králové 3
ústředna: 495 088 111

Závod Jablonec nad Nisou

Želivského 5
466 05 Jablonec nad Nisou
ústředna:
483 366 311

Závod Pardubice

Cihelna 135
530 09 Pardubice
ústředna:
466 868 211

Závod Roudnice nad Labem

Nábřežní 311
413 01 Roudnice nad Labem
ústředna:
416 805 511

Základní údaje o vodních tocích a vodohospodářském majetku

Basic Data on the Water Courses and Water-management Property

stav k 31. 12. 2021 / as of December 31, 2021

Charakteristika / Description	Měrná jednotka M/U	Závod / Operational Divisions			Povodí Labe celkem / Elbe Basin Total
		Jablonec nad Nisou	Paroubice	Roudnice nad Labem	
Plocha povodí / Catchment area of basin	km ²	7 865,6	6 457,2	131,7	14 454,5
Délka vodních toků ve správě / Length of rivers managed	km	5 084,0	4 060,4	297,3	9 441,7
z toho /of these upravených / regulated	km	2 223,4	1 598,9	276,4	4 098,7
Jezy celkem / Total of weirs	ks	100	74	24	198
z toho / of these pevných / uncontrolled	ks	50	39	0	89
pohyblivých / controlled	ks	48	34	24	106
kombinovaných / combined	ks	2	1	0	3
Jezy s energetických využitím Weirs utilized to produce power	ks	40	33	24	97
Malé vodní nádrže / Ponds	ks	49	23	0	72
Suché nádrže / Polders	ks	1	20	0	21
Přehrady celkem / Total of reservoir dams	ks	14	10	0	24
z toho / of these s hrází zemní / earth-and-rock-fill dams	ks	4	4	0	8
s hrází betonovou / concrete dams	ks	0	2	0	2
s hrází zděnou / masonry dams	ks	10	4	0	14
významné* / important*		10	6	0	16
Přehrady s vodárenských využitím Water-supply reservoirs	ks	2	5	0	7
Přehrady s energetickým využitím Reservoirs utilized to produce electric power	ks	10	7	0	17
Celkový objem přehradních nádrží Total storage capacity of reservoirs	mil. m ³	122,6	53,4	0,0	176,0
z toho / of this retenční objem (zimní/letní) retention volume (winter/summer)	mil. m ³	28,54 / 35,9	6,75 / 7,5	0,0	35,3 / 43,4
zásobní objem (zimní/letní) storage volume (winter/summer)	mil. m ³	77,18 / 70,71	31,61 / 30,9	0,0	108,8/ 101,6
Plocha přehradních nádrží při maximální hladině Water surface area of reservoirs at max. water level	km ²	14,3	6,6	0,0	20,9
Plavební komory / Navigation locks	ks	0	0	30	30
Dopravně významná vodní cesta Waterway with river transport importance					
využívaná / utilized	km	0,0	0,0	244,8	244,8
využitelná / utilizable	km	0,0	0,0	16,4	16,4
Malé vodní elektrárny (vlastní) Small hydro-electric power plants (owned)	ks	11	7	2	20
instalovaný výkon / installed capacity	kW	2 389	1 612	3 000	7 001
dodávka do sítě v roce 2021 / power distributed in 2021	MWh	3 921	5 330	14 092	23 343

* Přehrady s on-line monitoringem zveřejňovaným na www.pla.cz / Dams with on-line monitoring available at website www.pla.cz



~ VD Seč

Zpráva o činnosti podniku

Správa vodních toků

Povodí Labe, státní podnik (dále jen Povodí Labe) vykonával v oblasti své působnosti správu na 2858 tocích v celkové délce 9441,7 km.

Z toho je v kategorii významných vodních toků zařazeno 155 toků v délce 3640,1 km. Do této kategorie spadá i 39 hraničních vodních toků, které tvoří v délce 108,83 km státní hranici, z toho 3 toky v délce 6,74 km hranici se SRN a 36 toků v délce 102,09 km hranici s Polskem.

V případě drobných vodních toků určených do správy Povodí Labe došlo ke změně v počtu určených toků a oproti roku 2020 byla také zpřesněna jejich délka. Ke dni 31. 12. 2021 bylo Povodí Labe správcem 2703 drobných vodních toků v celkové délce 5801,6 km.

Podrobnější rozčlenění mezi jednotlivé závody je uvedeno v kapitole „Základní údaje o vodních tocích a vodohospodářském majetku“.

Provoz vodních toků a vodních děl

Hydrometeorologická a průtoková charakteristika roku 2021

Rok 2021 na území České republiky byl teplotně normální, když průměrná roční teplota vzduchu $+8,0\text{ }^{\circ}\text{C}$ byla jen o $0,1\text{ }^{\circ}\text{C}$ vyšší, než je normál za období 1981 – 2010. V roce 2021 byly mimořádně chladné především měsíce duben a květen, které jsou s odchylkami od dlouhodobých normálů $-2,5\text{ }^{\circ}\text{C}$ resp. $-2,4\text{ }^{\circ}\text{C}$ vyhodnoceny jako silně podnormální. Na druhé straně měsíc červen 2021 s průměrnou teplotou $+18,8\text{ }^{\circ}\text{C}$ (odchylka $+3,0\text{ }^{\circ}\text{C}$) byl silně nadnormální a třetí nejteplejší od roku 1961.

Srážkově byl rok 2021 rovněž normální. Průměrný roční úhrn srážek 678 mm představuje 99 % normálu za období 1981 – 2010. Srážky ale byly v roce 2021 rozloženy značně nerovnoměrně. Zatímco srážkově nadnormálními byly měsíce květen (143 % normálu) a srpen (133 % normálu), tak měsíce březen (58 % normálu) a říjen (44 % normálu) byly srážkově

podnormálními. Září 2021 bylo vyhodnoceno jako silně podnormální (40 % normálu) a bylo tak čtvrtým nejsušším zářím od roku 1961.

Z hlediska velikosti průtoků byl rok 2021 jako celek rokem mírně podprůměrným. Např. v profilu *Labe – Ústí nad Labem* dosáhl roční průtok úrovně 86 % dlouhodobého normálu. Během roku se zde (v Ústí nad Labem) vyskytly jak měsíce průtokově nadnormální – únor (150 % Q_{II}), červenec (176 % Q_{VII}), tak i měsíce průtokově podnormální – leden (57 % Q_I), duben (43 % Q_{IV}) a prosinec (56 %). Výrazně průtokově podprůměrnými byly v profilech *Cidlina – Sádky* a *Jizera – Bakov nad Jizerou* měsíce leden, březen a duben, kdy průtoky nedosahovaly ani 50 % dlouhodobých normálů. Navíc průtoky na Cidlině v září, listopadu a prosinci nedosahovaly ani 30 % dlouhodobých měsíčních průměrů. Nejvodnějším měsícem v roce 2021 ve srovnání s dlouhodobými charakteristikami byl na většině toků ve správě Povodí Labe měsíc červenec.

Stejně jako v předchozích letech, i v roce 2021 poklesly průtoky ve vodních tocích na úroveň Q_{355} a nižší. Nejvíce profilů s takto nízkými průtoky (13 ze 120 sledovaných) jsme v roce 2021 zaznamenali na konci října. Ve srovnání s roky 2018 – 2020 bylo však těchto „suchých“ profilů výrazně méně (2018 – 88, 2019 – 65, 2020 – 29).

V roce 2021 proběhlo několik méně významných epizod se zvýšenými průtoky (kulminační průtoky zpravidla nepřekročily Q_2) s dosažením alespoň 2. stupně povodňové aktivity (SPA). První z těchto událostí byla v 1. únorové dekádě, kdy se zvýšené průtoky vyskytly na většině vodních toků. Během července byly SPA zaznamenány ve více dnech, 3. SPA (ohrožení) a kulminační průtok Q_{10} byl dosažen dne 9. 7. 2021 na Novohradce v profilu Luže (okr. Chrudim). V důsledku vydatných srážek na přelomu srpna a září se zvedly hladiny vodních toků odvodňujících Krkonoše a Jizerské hory (horní Labe, Úpa, Jizera, Smědá). Zvýšené vodní stavy s dosažením SPA byly na stejných vodních tocích i v samém závěru roku.

Zimní jevy na vodních tocích

Ve srovnání s dlouhodobými charakteristikami počasí v České republice v období od ledna do března 2021 nemělo nikterak mimořádný průběh.

Teplotně byly jednotlivé měsíce normální, když odchylka od průměru za období 1981-2010 byla v lednu + 0,9 °C, v únoru +0,1 °C a v březnu -0,3 °C.

Srážkové úhrny byly v únoru 2021 přibližně průměrné (37 mm představuje 97 % normálu). Leden byl srážkově slabě nadprůměrný (53 mm, 120 % normálu), březen s 27 mm srážek byl naopak měsícem podprůměrným (56 % normálu).

Situace na Labské vodní cestě

V důsledku mimořádně chladného počasí ve dnech 7.–15. 2. 2021, kdy teplota vzduchu byla celý den pod bodem mrazu a průměrné denní teploty byly o 4 až 10 °C nižší než je dlouhodobý normál, byl provoz na středním Labi v úseku Obříství až Kunětice z důvodu tvorby ledových jevů přerušen ve dnech 13.–19. 2. 2021, to je celkem 7 dnů.

Plavební provoz na Labi pod soutokem s Vltavou v zimním období 2020–2021 přerušen nebyl. Ve 2. únorové dekádě byly v důsledku zámrazu bourány ledy v přístavech na regulovaném úseku Labe (Ústí nad Labem-Západní přístav, Ústí nad Labem-Centrální přístav, Děčín-Rozbělesy).

Situace na ostatních vodních tocích

V souvislosti s ledovými jevy byl na Dlouhé Strouze v Kvasinách vyhlášen od 20. 1. 2021 do 1. 3. 2021 2. SPA. Dále jsme v zimním období 2020-2021 zaznamenali méně závažné provozní komplikace na Labi na vodním díle Předměřice nad Labem, na Orlicí na Moravském a na Malšovickém jezu v Hradci Králové, na Cidlině na VD Lučice a na Chrudimce na jezu v Nemošicích.

Zásoby vody ve sněhu a dopad na odtok

Při porovnání velikosti zásob vody ve sněhu v zimě 2020 až 2021 s průměrnými hodnotami za posledních 20 let se jednalo o zimu lehce podprůměrnou. Určitou zajímavostí poslední zimy je, že maximální zásoby vody ve sněhu byly v nejvyšších horských polohách naměřeny ve 3. březnové dekádě a po celý duben zde byly vyšší než v předchozím průběhu zimy od prosince 2020 do poloviny března 2021.

V důsledku tání sněhu jsme v zimních a jarních měsících roku 2021 nezaznamenali žádnou závažnější povodňovou situaci.

Hospodaření s vodou v nádržích a mimořádné manipulace

Rok 2021 byl z hlediska hydrometeorologických charakteristik rokem průměrným a tomu odpovídalo i hospodaření s vodou v nádržích. Všechny nádrže plnily svou funkci a účel v souladu s platnými povoleními k nakládání s povrchovými vodami a ustanoveními manipulačních řádů. Naplněnost zásobních prostorů přehradních nádrží se v roce 2021 pohybovala v rozmezí 49 až 100 %.

Na nádržích I. – III. kategorie TBD došlo v roce 2021 v souladu s platnými vodoprávními povoleními k následujícím mimořádným manipulacím:

VD Seč – navýšení odtoku z VD Seč na 9 m³/s po dobu 3 hodin dne 18. 9. 2021 z důvodu konání vodácké akce „Zamykání Chrudimky“.

VD Jahodnice – v rámci akcí „VD Jahodnice, zvýšení retenční funkce rekonstrukcí tělesa hráze a spodních výpustí“ a „VD Jahodnice, odstranění nánosů“ probíhala na vodním díle mimořádná manipulace spočívající v úplném vypuštění nádrže, mimořádná manipulace skončí 31. 10. 2022.

Závažné poruchy vodních děl

V průběhu roku 2021 nebyly zaznamenány významné havarijní situace na vodních dílech, ke kterým má Povodí Labe právo hospodařit. Došlo však k několika méně závažným událostem:

V červnu 2021 bylo při prohlídce vyčerpané malé plavební komory Střekov zjištěno poškození těsnění dolních vrat. Oprava byla operativně zařazena do aktuálního plánu oprav a její realizace bude dle smlouvy provedena do dubna 2022.

V září 2021 bylo při výměně Gallových řetězů u pravého jezového pole v Poděbradech zjištěno nadměrné poškození hnacích kladek těchto řetězů, které omezilo manipulace jezem. Výměna kladek je připravena na rok 2022.

Využívání povrchových vod

Provoz na labské vodní cestě

Plavební provoz na Labské vodní cestě (LVC) probíhal v roce 2021 v souladu s vyhláškou č.67/2015, o pravidlech plavebního provozu.

Plavba z důsledku tvorby ledových jevů byla přerušena na středním Labi v úseku Obříství až Kunětice po dobu 7 dní. Z důvodů vysokých vodních stavů plavební provoz v roce 2021 přerušen nebyl.

Na regulovaném úseku Labe (Ústí nad Labem – státní hranice) se v roce 2021 plavební podmínky oproti předchozímu roku zlepšily. Zatímco v roce 2020 byl zajištěný vodní stav (ZVS) 150 cm a nižší, čili pod hranici ekonomické využitelnosti, dosažen v 69 dnech, v roce 2021 bylo těchto dnů pouze 17. Od sezóny 1991 byly nejméně příznivé podmínky pro plavbu v roce 2018, kdy dnů se ZVS 150 cm a nižším bylo celkem 217.

Pro krátkodobé zlepšení plavebních podmínek na regulovaném úseku Labe byl vodní stav na vodočtu v Ústí nad Labem nadlepšován v roce 2021 celkem v 54 dnech.

Plavební odstávka byla na vodních dílech v úseku Lobkovice-Týnec nad Labem zahájena 20. 9. 2021. Celkem na 9 plavebních stupních byla odstávka ukončena 6. 10. 2021. Na komorách Hradištko a Lobkovice odstávka trvala do 11. 10. 2021. Ještě o 2 týdny déle, tedy do 25. 10. 2021, trvala odstávka v Brandýse nad Labem. Na vodních dílech Klavary a Kolín byl plavební provoz obnoven 24. 11. 2021. Na plavebním stupni Obříství byla odstávka v termínu od 16. 11. 2021 do konce roku a pokračovala i na počátku roku 2022.

Mimo termínu plavební odstávky byl z důvodů poruch na plavebních zařízeních provoz krátkodobě přerušen na vodních dílech Pardubice a Lysá nad Labem. Plavba byla v roce 2021 přerušena též ve zdržích vodních děl Čelákovice (stavba železničního mostu), Kostomlátky (montáž lávky v Nymburce) a Srnojedy (práce na železničním mostě v Rosicích nad Labem).

Na vodních dílech na Labi pod soutokem s Vltavou pokračovaly i v roce 2021 opravy plavebních komor. Plavební provoz zde z důvodů stavebních prací přerušen nebyl, když v provozu vždy byla druhá plavební komora.

Ve dnech 15.–16. 11. 2021 byl přerušen plavební provoz v úseku Roudnice nad Labem – Dolní Beřkovice při likvidaci havarijního znečištění vod, způsobeného únikem ropných látek.

Ve dnech 20.–27. 9. 2021 byla snížena hladina v jezové zdrži Nymburk o 0,40 m od nominální hladiny pro umožnění oprav dlažeb v podjezí výše položeného vodního díla Poděbrady. Pro vyhrazení levého jezového pole na VD Lysá nad Labem byla hladina na jezu ve dnech 6.–7.12.2021 snížena o 0,20 m od nominální hladiny.

Počet proplavených lodí

rok	Týnec nad Labem	Brandýs nad Labem	Obříství	Dolní Beřkovice	Střekov
2019	438	1149	1048	1725	1257
2020	490	1292	1217	1698	1077
2021	613	1263	1046	1721	1280

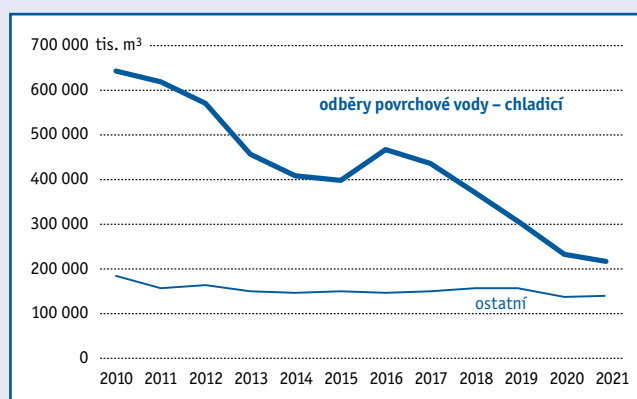
Množství přepraveného zboží (v tis. t)

rok	Týnec nad Labem	Brandýs nad Labem	Obříství	Dolní Beřkovice	Střekov
2019	0,0	20,7	33,4	170,1	58,5
2020	0,0	25,7	15,5	131,7	43,5
2021	0,0	46,1	32,4	171,1	51,6

Odběry povrchové vody podléhající zpoplatnění

Během roku 2021 bylo z vodních toků ve správě Povodí Labe a z provozovaných nádrží odebráno celkem 358 mil. m³ povrchové vody podléhající zpoplatnění (bez odběrů dle §101, odstavec 4, zák. č. 254/2001 Sb., o vodách). Došlo k mírnému snížení odběrů pro vodárenství a závlahy, naopak mírně se zvýšily odběry pro průmysl. Snižování odběrů povrchové vody pro chlazení parních turbín v důsledku omezování výroby elektrické energie v tepelných elektrárnách v roce 2021 dále pokračovalo.

Odběry povrchové vody



Věcně usměrňovaná cena za 1 m³ odebrané povrchové vody se v kategorii ostatní odběry rovnala 5,38 Kč a průtočné chlazení parních turbín 0,96 Kč.

Odběry povrchové vody podléhající zpoplatnění (tis. m³)

	2019	2020	2021
Vodárny	38 861	35 806	34 705
Průmysl a služby	81 338	72 677	76 877
Elektrárny a teplárny	35 887	29 529	31 461
Průtočné chlazení parních turbín	304 822	234 791	214 897
Zemědělství*	62	69	21
Celkem	460 970	372 872	357 961

*bez vláhového deficitu

Využití vodní energie

V roce 2021 bylo na vodních tocích ve správě Povodí Labe v provozu 465 malých vodních elektráren (MVE) o celkovém instalovaném výkonu 163 600 kW. Z toho 152 využívalo vzdutí vodních děl provozovaných Povodím Labe (jezy, přehrady, stupně).

Povodí Labe v roce 2021 provozovalo celkem 20 vlastních vodních elektráren o celkovém instalovaném výkonu 7 MW, které dodaly do distribuční sítě 23 343 MWh elektrické energie.

V roce 2021 byly v rámci zefektivnění provozu MVE dokončeny technologické úpravy na MVE Labská a Smiřice.

Hospodaření s vodami z hlediska množství a jakosti

Vodohospodářský dispečink

Vodohospodářský dispečink v rámci své činnosti zajišťuje spolehlivé fungování vodohospodářské soustavy, provoz a rozvoj rozsáhlého monitorovacího systému (184 vlastních monitorovacích stanic a z dalších 99 monitorovacích stanic získává data od ČHMÚ). Informace získané z monitorovacího systému i z dalších zdrojů zprostředkovává odborné i široké veřejnosti, a to zejména prostřednictvím internetových stránek Povodí Labe (www.pla.cz) a mobilních aplikací *Stavy a průtoky*, *Stavy nádrží* a *Srážkoměrné stanice*.

V rámci rozvoje VHD byla zahájena realizace investiční akce *Modernizace monitorovacího systému přehrad Povodí Labe*, s tím, že v prosinci 2021 byla dokončena modernizace monitorovacího systému na VD Vrchlice.

Bilance odběrů a vypouštění odpadních vod

V oblasti působnosti Povodí Labe bylo v roce 2021 v rámci vodohospodářské bilance evidováno 239 odběrů povrchové vody, 1143 odběrů podzemní vody a 1010 vypouštění odpadních vod do povrchových vodních toků. Vývoj odběrů a vypouštění vody a vývoj vypouštěného znečištění za poslední 3 roky uvádí následující tabulky.

Odběry a vypouštění vody v letech 2019–2021 celkem (mil. m³)

Rok	2019	2020	2021
Odběr podzemní vody	107,8	107,0	105,6
Odběr povrchové vody	474,9	384,8	367,9
Vypouštění odpadních vod	548,4	488,9	481,9

Vypouštěné znečištění v letech 2019–2021 celkem (t)

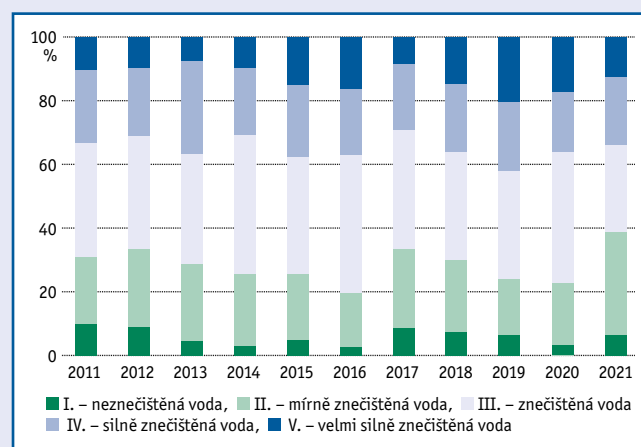
Rok	2019	2020	2021
BSK ₅	1 443	1 327	1 271
CHSK _{Cr}	11 749	10 915	11 288
Nerozpuštěné látky	2 738	2 639	2 265
Dusík anorganický	2 113	2 220	2 299
Fosfor celkový	205	224	228

Hodnocení jakosti povrchových vod

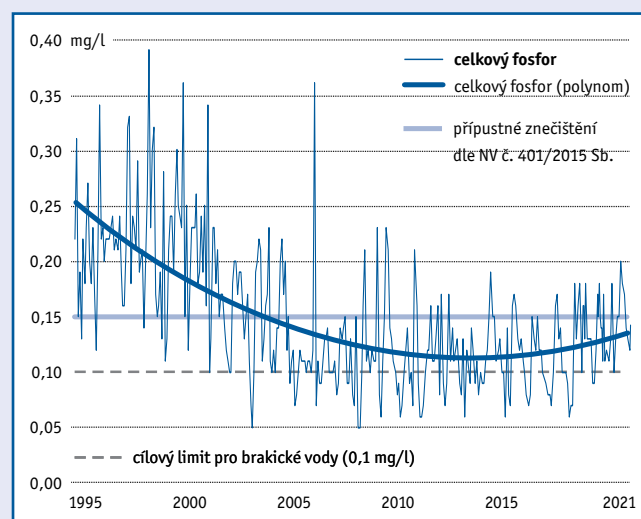
Monitoring kvality povrchových vod byl v roce 2021 prováděn na 347 profilech. Z pohledu základního hodnocení jakosti vody dle normy ČSN 75 7221 („Kvalita vod – Klasifikace kvality povrchových vod“) byl stav vodních toků na území ve správě Povodí Labe v roce 2021 oproti předchozímu hodnocenému období mírně lepší. Počet profilů s velmi silně znečištěnou vodou (V. třída) poklesl ze 17,5 % na 12,7 %. Neznečištěná nebo jen mírně znečištěná povrchová voda (I.–II. třída kvality) byla zaznamenána u téměř 40 % sledovaných profilů, což je zřejmé z následujícího grafu.

Celkově situace vodního toku Labe v období let 1995 – 2021 nastiňuje pokračování zhoršujícího se trendu vývoje (obsah celkového fosforu), který byl spojován zejména se suchými periodami předchozích let. To dokládá na níže uvedených

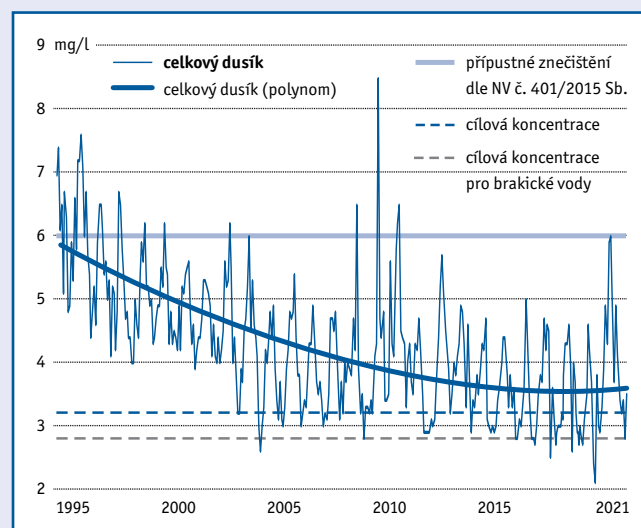
grafech zobrazený vývoj jakosti povrchové vody na významném mezinárodním profilu Schmilka/Hřensko (PB – pravý břeh). Naopak pozitivním směrem pokračuje vývoj obsahu dusíkatých látek v povrchové vodě Labe, byť v posledních letech lze pozorovat určitou stagnaci. Významnou roli zde bezesporu hraje aktuální objem odlehčovaných vod a splachů v konkrétním roce.



~ Procentuální zastoupení profilů v jednotlivých třídách kvality povrchové vody dle normy ČSN 75 7221 v období 2011–2021



~ Vývoj obsahu celkového fosforu v povrchové vodě Labe v profilu Schmilka-Hřensko



~ Vývoj obsahu celkového dusíku v povrchové vodě Labe v profilu Schmilka-Hřensko

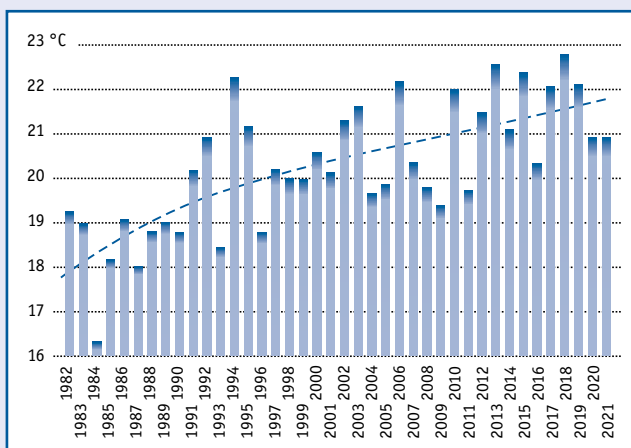
Mezi zajímavé a nejen lokálně významné opatření uskutečněné v roce 2021 pro ochranu jakosti vod patří například dokončení nové čistírny odpadních vod (ČOV) v areálu společnosti Park Prague North D8-2 MAKRO Kozomín (2579 EO – ekvivalentních obyvatel), jejíž realizace by měla výrazně přispět ke zlepšení jakosti vodního toku Černávka, který patří mezi nejhůře hodnocené toky v naší správě. Dále byla v roce 2021 rekonstruována ČOV Líbeznice (3000 EO).

Do provozu byly uvedeny také další menší nové nebo rekonstruované ČOV s kapacitou do 2000 ekvivalentních obyvatel, a to nová ČOV Trhová Kamenice (1200 EO), ČOV Vilémov (1100 EO), ČOV Dlouhá Lhota (800 EO), ČOV Kratonohy (650 EO), ČOV Voleč (500 EO), ČOV Velenka (350 EO), ČOV Mrzky (300 EO) a nová ČOV Kořenov-Lišný (190 EO). Dále bylo dokončeno rozšíření ČOV Tuklaty (z 850 na 1800 EO) a rozšíření ČOV Veliká Ves (ze 400 na 800 EO).

Vývoj jakosti vody v nádržích

V rámci monitoringu jakosti vody je průběžně sledováno šestnáct nádrží ve správě Povodí Labe a další čtyři lokality s vodou, která slouží ke koupání.

Z pohledu vodní bilance lze rok 2021 na většině nádrží hodnotit jako mírně podprůměrný s výjimkou oblasti Železných hor, kde byl celkový přítok mírně nadprůměrný. Teplotně byl rok 2021 opět nadprůměrný. Dlouhodobě pozorovaný trend zvyšující se teploty vody a s tím související stále se prodlužující i délka období se zvýšenými teplotami má vliv také na výpar z vodní hladiny a chemismus nádrží.



~ Vodárenská nádrž Souš (provozní hladina 766.45 m n. m.) – teplota vody u hráze (průměr z patnácti nejvyšších hodnot v daném roce)

Z výsledku hodnocení vývoje jakostních parametrů vyplývá, že v průběhu roku nebyly na žádné z nádrží zaznamenány události, které by se významně odlišovaly od obvyklého cyklu sezonních změn. Obecně lze konstatovat, že v důsledku nízké obměny vody v nádržích a relativně vysokých teplot byla nejhorší jakost od půlky července do konce srpna. Hladinové teploty nad 20 °C byly zaznamenány i na horských nádržích Souš, Josefův Důl, Labská a Hamry. V tomto období se také na hlubších nádržích utvářela teplotní stratifikace s různě významnými úbytky kyslíku a navazujícími negativními jevy. Mimořádné stavy ohrožující upravitelnost surové vody však nikde nenastaly.

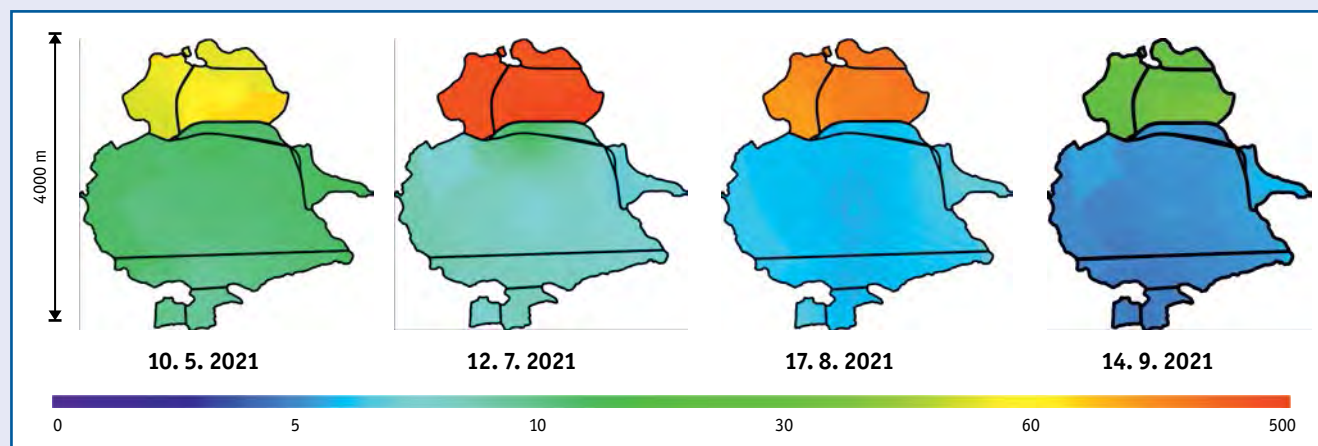
Přechodně zvýšené koncentrace chlorofylu-a, které signalizují nezanedbatelný výskyt sinic a zelených řas, však byly zjištěny na vodárenské nádrži Vrchlice (přes 70 µg/l na jaře) a na vodárenské nádrži Hamry (přes 60 µg/l v létě). Na vodách určených ke koupání byla v sezóně většinou voda výborné kvality. Výjimkou bylo krátké období v srpnu na nádrži Seč.

Z dílčích aktivit k udržení kvality vody lze například zmínit účelový monitoring zaměřený na nápravu opakujících se senzorkových závad v Rozkošském potoce pod hrází vodního díla. Na stejné nádrži pravidelný monitoring opět prokázal, jak velký význam pro udržení jakosti vody mají prostory předzdrží před hlavními nádržemi.

Na vodní nádrži Mšeno byla opět v gesci města Jablonec nad Nisou instalována dvě sonarová zařízení k eliminaci rozvoje sinic. Z iniciativy města a v koordinaci se správou nádrže byly na téže nádrži v prostřední části umístěny plovoucí vegetační ostrovy, které by po plném zapojení mohly sloužit ke snížení eutrofizačního potenciálu této rekreační nádrže. Ze stejného důvodu je zvažována aplikace koagulantu ke snížení koncentrace fosforu na přítoku do VD Mšeno.

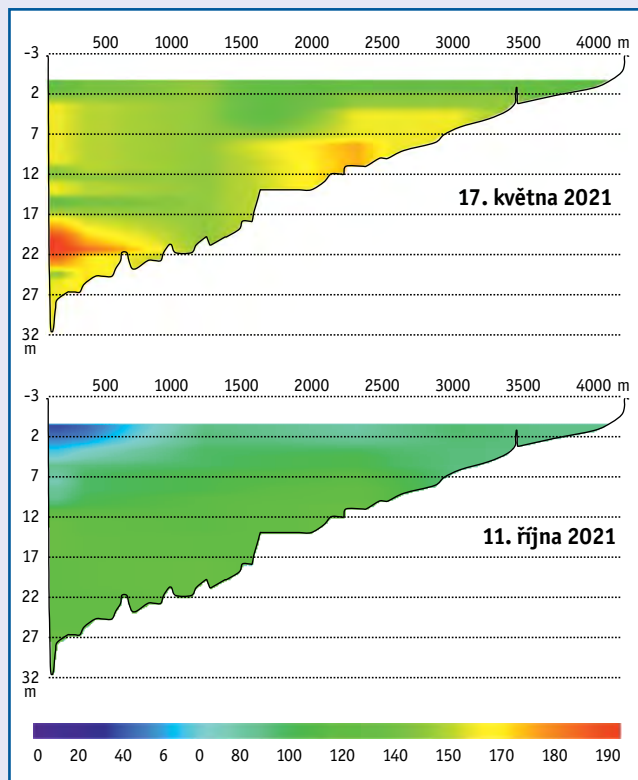
Ve spolupráci s Ústavem biologie obratlovců AV ČR v Brně pokračoval dlouhodobý projekt ke snížení negativního vlivu kaprovitých ryb na nádrži Hamry. Ichtyologický průzkum byl také prováděn na vodárenských nádržích Josefův Důl, Souš a Vrchlice. V povodí nádrže Vrchlice expertní tým složený z pracovníků VRV a.s., České zemědělské univerzity a Českého vysokého učení technického dokončil v roce 2021 tříletý projekt, který vyhodnotil veškeré vlivy na vodní poměry v povodí.

Z iniciativy Ministerstva zemědělství byla v koordinaci se zemědělskými subjekty, které hospodaří v povodí vodárenské nádrže Vrchlice, sestavena metodika, jejíž uplatnění v provozní praxi zemědělského hospodaření by mělo přinést významné snížení koncentrace nejčastěji se vyskytujících pesticidů ve



~ Hladina vodní nádrže Rozkoš – rozdílná jakost vody na severní a jižní části (voda ke koupání) v průběhu letní sezóny 2021. Graficky je zobrazen parametr chlorofylu-a (mikrogramy/l), který indikuje přítomnost zelených řas a sinic.

vodárenském zdroji. Celý pilotní projekt, v jehož rámci byla metodika zpracována, byl nyní předložen k notificačnímu procesu orgánům Evropské komise v Bruselu.



~ Záznam průtoku pesticidu Dimetachlor vodárenskou nádrží Vrchlice v průběhu vegetační sezóny 2021 (limitní koncentrace je 100 nanogramů/l).

Péče o jakost vody ve vodních tocích a nádržích

Vodohospodářské laboratoře, monitoring povrchových a odpadních vod

V průběhu roku zpracovaly vodohospodářské laboratoře ve svých provozovnách v Hradci Králové a Ústí nad Labem 16 445 vzorků, což reprezentuje 543 816 dílčích stanovení. Sledování povrchových vod prováděly s pravidelnou četností v 496 profilech povrchových vod včetně nádrží a monitoringu vyplývajícího ze *Směrnice Rady 91/676/EHS o ochraně vod před znečištěním způsobeným dusičnany ze zemědělských zdrojů*, a sledování jakosti říčních sedimentů v 62 profilech. Během roku provozovny také zajišťovaly odběry a analýzy odpadních vod u 55 významných znečišťovatelů ve spravovaném povodí. Laboratoře se aktivně podílely na zabezpečení *Mezinárodního programu měření MKOL* a na sledování hraničních vodních toků s Německem a Polskem. Celoročně byly také v provozu měřicí stanice kvality vody na Labi v profilech Valy, Obrůství a Děčín, kde probíhalo kontinuální sledování vybraných parametrů kvality říční vody a odběry slévaných vzorků včetně automatického předávání dat na VHD v Hradci Králové. Velmi bohatá a ekonomicky velmi úspěšná byla rovněž komerční činnost laboratoří v oblasti rozborů odpadních, povrchových a pitných vod, sedimentů a dalších matic z hydrosféry pro desítky zákazníků.

Odbor vodohospodářských laboratoří věnuje v souladu se současnými trendy ve sledování a hodnocení kvality hydrosféry velkou pozornost využití špičkové přístrojové techniky a odbornému růstu personálu. V roce 2021 bylo dále doplněno a obnoveno přístrojové vybavení laboratoře: invertovaný

mikroskop s epifluorescencí, laboratorní myčky, laboratorní analytické váhy, oscilační mlýn, gelový permeační chromatograf – upgrade.

Kvalita poskytovaných dat z laboratoří v Hradci Králové a Ústí nad Labem je dlouhodobě garantována systémem managementu kvality na principech normy ČSN EN ISO/IEC 17025:2018, který je nezávisle posouzen národním akreditačním orgánem, tj. Českým institutem pro akreditaci, o.p.s (ČIA).

Významnou aktivitou laboratoří v roce 2021 bylo zabezpečení rozborů sedimentů a biologických průzkumů pro provozní a investiční činnost Povodí Labe.

Program monitoringu povrchových vod

V roce 2021 pokračoval monitoring povrchových vod v souladu s aktualizací *Programu monitoringu povrchových vod v oblasti dílčího povodí Horního a středního Labe a dílčího povodí Lužické Nisy a ostatních přítoků Odry a uceleného úseku dolního Labe na období 2019-2024*, který byl schválen Ministerstvem zemědělství a Ministerstvem životního prostředí. Při přípravě programu byl respektován platný Rámcový program monitoringu, odborná doporučení dotčených institucí, organizací i potřeby a zájmy správce toku. Monitoring zahrnoval i požadavky vyplývající z mezinárodních závazků při ochraně řeky Labe a při ochraně hraničních vod. V roce 2021 byl rozšířen monitoring látek z pilotního seznamu (tzv. Watch list) dle evropské směrnice č. 2008/105/ES (ve znění směrnice č. 2013/39/ES). S ohledem na efektivní vynakládání finančních prostředků na monitoring bylo nadále uplatňováno cyklování profilů pro sledování chemického stavu a jednotlivých složek pro hodnocení ekologického stavu, cyklování bylo uplatněno i u méně významných profilů na hraničních vodách.

Havarijní znečištění vodních toků

V roce 2021 bylo nahlášeno celkem 88 událostí souvisejících se znečištěním vodních toků, což je o 18 méně než v předchozím roce. Z nich bylo 37 případů vyhodnoceno jako havarijní zhoršení jakosti vody ve vodních tocích, z toho 31 na vodních tocích ve správě Povodí Labe, t.j. o 5 méně než v předchozím roce.

Přibližně třetinu nahlášených událostí tvořily dopravní nehody s únikem provozních kapalin, často v řádu stovek litrů, nebo s pádem vozidel do vodních toků. Dále byly zaznamenány případy úniku průmyslových chemikálií, nedovoleného vypouštění odpadních vod nebo úhynu ryb.

Naši pracovníci se aktivně účastní šetření většiny havarijních případů na vodních tocích ve správě státního podniku, ale také na menších přítocích ve správě jiných subjektů.

Mezinárodní hlavní varovná centrála ČR

Povinnosti plynoucí z funkce *Mezinárodní hlavní varovné centrály ČR (MHVC)* pro případ náhlého znečištění Labe látkami ohrožujícími jakost vody plnil vodohospodářský dispečink (VHD) důsledně dle *Mezinárodního varovného a poplachového plánu Labe* a dohody o spolupráci mezi Povodím Labe a Českou inspekcí životního prostředí. V průběhu roku odeslal VHD ve smyslu *Mezinárodního varovného a poplachového plánu Labe* jedno hlášení o vzniku havarijního zhoršení jakosti vody v Labi, přičemž nebyl očekáván výrazný dopad na níže ležící MHVC. V souladu s plánem pracovní skupiny *Havarijní znečištění vod* Mezinárodní komise pro ochranu Labe se VHD účastnil třech cvičení spojení s hlavními centrály, a to s využitím matematického modelu šíření znečištění ALAMO. V rámci agendy řešené *Mezinárodním varovným a poplachovým*

plánem Odry neodeslal VHD v roce 2021 žádné hlášení o vzniku havarijního zhoršení jakosti vody. V roce 2021 proběhla v rámci Mezinárodní komise pro ochranu Odry před znečištěním tři cvičení spojení mezi hlavními centrály, ve dvou případech zahajovala cvičení naše MHVC. Ve smyslu směrnice o vyrovnání při znečištění hraničních vodních toků mezi ČR a SRN nebylo rovněž odesláno žádné hlášení. V souladu s touto směrnicí bylo provedeno jedno pravidelné cvičení spojení.

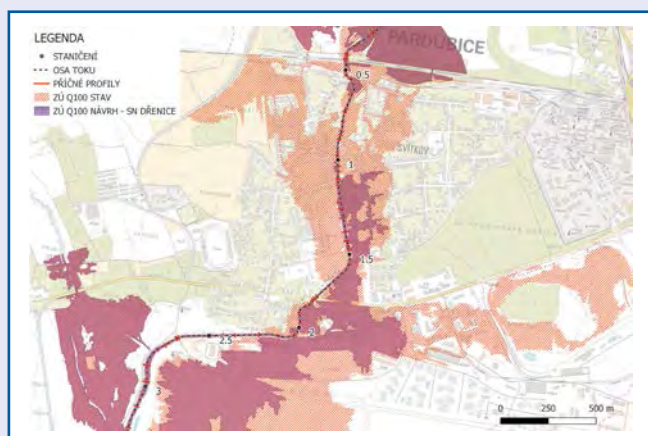
Komplexní péče o koryta vodních toků, vodní díla a ekologie říčních systémů

Záplavová území podél vodních toků, studie odtokových poměrů

V červnu 2021 byl dokončen projekt *Zpracování podkladů pro stanovení záplavových území a map povodňového ohrožení v územní působnosti státního podniku Povodí Labe, který je podporován z Operačního programu Životní prostředí (OPŽP)*. Celkem bylo řešeno 76 toků v celkové délce 638,6 km.

Dalším významným projektem podporovaným z OPŽP, který byl dokončen v říjnu 2021, je *Analýza oblastí s významným povodňovým rizikem v územní působnosti státního podniku Povodí Labe včetně návrhů možných protipovodňových opatření (29 toků v celkové délce 915 km)*.

V roce 2021 Povodí Labe předložilo vodoprávním úřadům ke stanovení záplavového území (ZÚ) celkem 36 úseků vodních toků v celkové délce 367 km. V průběhu roku 2021 bylo nově stanoveno ZÚ na vodních tocích Ličná, Chrudimka, Kněžmostka, Václavický potok, Brtevský potok, Olešenka, Zábrdka, Zdoňovský potok, Tichá Orlice, Klejnárka, Štědrý potok, Klenice, Jizera, Labe, Mratínský potok, Bělá (do Jizery), Cidlina, Podolka, Bylanka, Loučná, Divoká Orlice, Zdobnice, Metuje, Židovka v celkové délce 174 km. Dále byla zpracována studie ZÚ na toku Smržovský potok v režimu 2D proudění. Proces stanovení ZÚ byl v roce 2021 zahájen jednáním s vodoprávními úřady na dalších 66 úsecích toků v celkové délce 540,9 km.



~ Situace záplavového území Bylanky (SOP Bylanky Svítkov)

Na toku Bylanka byla zpracována aktualizace PPO po realizaci poldru Dřenice v Pardubicích, městské části Svítkov. Na toku Lužická Nisa byla zpracována Studie odtokových poměrů v úseku st. hranice – Liberec. Na podkladu digitálního modelu reliéfu ČR (DMR 5g) bylo aktualizováno ZÚ vodních toků Mumlava, Krounka, Řasnice v délce 28 km. Rovněž byla zpracována aktivní zóna ZÚ a rozsah rozlivu Q_{500} na úsecích

toků Trnkava, Pilníkovský potok, Trotina, Dřevíč, Mumlava, Krounka, Řasnice v celkové délce 57,2 km. V průběhu roku bylo zpracováno také geodetické zaměření toku Labe v úseku Hostinné – Herlíkovice.

Technickobezpečnostní dohled

Výkon technickobezpečnostního dohledu (TBD) je prováděn v souladu s platnou legislativou (zákon č. 254/2001 Sb., o vodách a prováděcí vyhláška č. 471/2001 Sb., o TBD nad vodními díly).

Povodí Labe je oprávněno provádět TBD nad vodními díly III. kategorie na základě pověření Ministerstva zemědělství č. 013/2004/TBD. Plnohodnotný odborný výkon TBD pro jiné vlastnické vodních děl III. kategorie však z kapacitních důvodů není prováděn. Vzhledem k tomu, že v předchozích letech nebyl vykonáván TBD v plném rozsahu pověřené organizace ani nad žádným VD II. kategorie, tak s účinností od 12. dubna 2021 bylo Povodí Labe odebráno Pověření č. 013/2014/TBD k výkonu TBD nad vodními díly II. kategorie.

Povodí Labe v roce 2021 provozovalo 379 vodních děl s tím, že 358 z nich podléhá výkonu TBD. V souladu s pravidelně aktualizovaným seznamem vodních děl pro MZe spravuje Povodí Labe celkem 65 určených vodních děl I. až III. kategorie z hlediska TBD.

Během roku 2021 bylo provedeno 51 plánovaných a 4 mimořádné prohlídky vodních děl. Z toho 40 prohlídek provedeno pracovníky OTPČ a 15 pracovníky závodů. Dále bylo v rámci prohlídek toků vykonáno 11 prohlídek TBD menších jezů IV. kategorie.

Při plavebních odstávkách na LVC bylo provedeno 5 prohlídek vyčerpaných plavebních komor. Při prohlídkách byl detailně kontrolován stav stavebních, strojních i energetických součástí vodních děl za účasti provozních pracovníků a zejména zástupců vodoprávních úřadů. Při těchto prohlídkách bylo zaevidováno 46 nových závad. Odstranění nejzávažnějších z nich bylo podle jejich charakteru operativně zařazeno do plánu oprav či investic. V souvislosti s prováděním prohlídek bylo vydáno celkem 24 etapových zpráv o výkonu TBD, z nichž 9 bylo zpracováno pracovníky TBD odboru TPČ. Geodetická skupina odboru TPČ rovněž zajišťuje převážnou většinu pravidelných geodetických měření TBD na VD II. a III., případně i IV. kategorie.

Výkon TBD nad vodními díly

Výkon TBD	I.	II.	III.	IV.	Celkem
Externě (VD-TBD)	1	16	23		40
Vlastními silami (ŘSP)			25	155	180
Vlastními silami (závody)				138	138
Celkem	1	16	48	293	358

Sledování stavu koryt vodních toků

Sledování technického stavu koryt a celkového stavu v okolí vodního toku je zabezpečeno pravidelnými prohlídkami, při kterých se hodnotí především čistota průtočného profilu, technický stav upravených částí toků, technický stav objektů v korytě, vývoj vodní eroze v neupravených částech toku, stav břehových porostů, stav na pobřežních pozemcích či cizích objektech z hlediska povodňových rizik (skládky materiálu, technický stav cizích objektů apod.) a plnění uložených nápravných opatření z minulých kontrol.

V souladu s vyhláškou č. 178/2012 Sb., která mimo jiné upravuje i četnost prohlídek vodních toků, se prohlídky významných vodních toků provádějí 1 × za 6 let a prohlídky drobných vodních toků dle potřeby. Prohlídky vodních toků v rámci působnosti Povodí Labe jsou prováděny podle dlouhodobého harmonogramu.

V roce 2021 byly provedeny prohlídky 27 významných vodních toků v celkové délce 885,7 km. Dále byly realizovány prohlídky 19 drobných vodních toků v celkové délce 148,6 km. Nejčastěji jsou při prohlídkách evidovány stavební nedostatky na opevnění koryt, dalším častým problémem z hlediska bezpečnosti je stav břehových porostů.

Kromě závad na vodních dílech a na korytech vodních toků s právem hospodaření pro Povodí Labe se evidují i významné závady na cizích vodních dílech a nedostatky z hlediska plnění povinností vlastníků staveb sousedících s korytem vodního toku a vlastníků pobřežních pozemků. Proto jsou k prohlídkám zváni a zúčastňují se jich i zástupci příslušných vodoprávních úřadů, v loňském roce však byla jejich účast vzhledem k epidemiologické situaci omezena. Zjištěné závady jsou vodoprávním úřadům vždy oznámeny.

Údržba koryt vodních toků a vodních děl

Údržba koryt vodních toků a vodních děl probíhala v roce 2021 v souladu s povinnostmi danými správcí toku zákonem č. 254/2001 Sb., o vodách v platném znění. Běžná údržba byla zaměřena na zajišťování průtočnosti koryt vodních toků, odstraňování překážek z průtočných profilů, opravy břehových

opevnění a odstraňování dnových sedimentů. Na všech závodcích byla rovněž prováděna průběžná údržba břehových porostů, tj. odstraňování stromů v havarijním stavu, probírky, výchovné řezy a náhradní výsadby. Pro zlepšení odtokových poměrů byla provedena řada břehových úprav a údržbových prací jako je sečení travních porostů a vodního rostlinstva. Na vodních dílech byla prováděna cyklická údržba strojních i stavebních částí a v rámci drobných oprav byly odstraňovány běžné provozní závady zjištěné při periodických prohlídkách a prohlídkách TBD.

Opravy dlouhodobého hmotného majetku a koryt vodních toků

Opravy vodohospodářského majetku byly realizovány vlastními pracovníky i dodavatelsky, a to z vlastních zdrojů a také za finanční spoluúčasti dotačních programů.

Vlastní zdroje

Z významných opravných akcí financovaných z vlastních zdrojů byly dokončeny např. akce

- *VD Vrchlice, oprava vzdušného líce hráze* o celkovém stavebním nákladu 8,7 mil. Kč, v rámci které byla provedena injektáž a reprofilace stávajících betonových konstrukcí na návodním líci tělesa hráze. Dále byly vyměněny vtokové česle na třech vtokových oknech a vodočetná lať. Části nad vodní hladinou i celý vzdušný líc byly očištěny a závažnější poruchy povrchu opraveny. Na návodním líci byly instalovány nové odvodňovací nerezové prvky.



~ Oprava karetek na jezu v Liticích nad Orlicí



~ Výměna těsnění na Moravském jezu v Hradci Králové



~ Odstranění nebezpečných porostů



~ Oprava havarijní zdi v Hodkovicích nad Mohelkou



~ Oprava vzdušného líce hráze VD Vrchlice

- *Mlynařice, Benátecká Vrutice – Milovice, oprava koryta, ř. km 10,000–14,030 o celkovém stavebním nákladu 10,8 mil. Kč, která spočívala v odstranění sedimentů z koryta vodního toku v celém cca čtyřkilometrovém úseku. Celkem bylo odtěženo 19 339 m³ sedimentu. V rámci akce bylo též odstraněno 444 kusů nevhodných, poškozených a nezdravých dřevin.*

Dotační programy

a) ministerstva zemědělství

- **Program 129 390 – Podpora opatření na drobných vodních tocích a malých vodních nádržích 2. etapa**

V roce 2021 bylo stavebně zahájeno 5 opravných akcí z dotačního titulu 129 390, jehož cílem byla stabilizace odtokových poměrů v krajině, zlepšení vodního režimu v krajině, posílení retence a akumulace vody v krajině, zlepšení technického stavu a navrácení základních vodohospodářských funkcí malých vodních nádrží.

Jednalo se o tyto akce:

- *VD Jahodnice, odstranění nánosů o celkovém stavebním nákladu 22,3 mil. Kč (z toho dotace 20,1 mil. Kč),*
- *MVN Slepovice, Kolajka, odtěžení sedimentů o celkovém stavebním nákladu 5,0 mil. Kč (z toho dotace 4,5 mil. Kč),*
- *MVN Vlčkovice, odstranění sedimentů o celkovém stavebním nákladu 2,6 mil. Kč (z toho dotace 1,8 mil. Kč),*



~ Oprava stavidel a mechanismů na jezu ve Vlhošti



~ Náhradní výsadba



~ Výměna stavidel jezového uzávěru na Vlkavě



~ Čištění koryta Spyšovského potoka

- *Ohrazenický potok, Ohrazenice, oprava koryta, ř. km 0,360 až 3,540 o celkovém stavebním nákladu 4,1 mil. Kč (z toho dotace 3,5 mil. Kč),*
- *Huntířovský potok, Huntířov, oprava opevnění koryta, ř. km 0,395–1,300 o celkovém stavebním nákladu 1,9 mil. Kč (z toho dotace 1,2 mil. Kč).*

Celkové čerpání dotačních prostředků z tohoto programu na opravné akce v roce 2021 činilo 29,3 mil. Kč.

b) ministerstva dopravy

• Státní fond dopravní infrastruktury

V roce 2021 byla realizována a dokončena pouze 1 akce financovaná z tohoto programu, která proběhla v době plavební odstávky, a to akce *VD Klavary, protikorozní ochrana vrat PK* o celkových stavebních nákladech 3,4 mil. Kč,

Dále pokračovala realizace akce *LVC, obnova nátěrů svodidel* s termínem realizace 2020–2022 a celkovými stavebními náklady 22,2 mil. Kč.

Celkové čerpání dotačních prostředků na opravy z tohoto programu v roce 2021 činilo 18,5 mil. Kč.

Skladba zdrojů financování všech dodavatelských oprav hmotného majetku v roce 2021 (v tis. Kč)

Opravy dodavatelské	
vlastní zdroje	148 487
dotace	48 439
Celkem	196 926

Stavební investice

Investiční výstavba Povodí Labe byla financována jak z vlastních zdrojů, tak za finanční spoluúčasti dotačních programů.

Vlastní zdroje

K nejvýznamnějším investičním akcím financovaným z vlastních zdrojů, které byly dokončeny v roce 2021, patřily akce:



~ Rekonstrukce koruny hráze VD Bedřichov

- *VD Bedřichov, rekonstrukce koruny hráze* o celkovém stavebním nákladu 21,9 mil. Kč, která spočívala v kompletní

rekonstrukci komunikace na koruně hráze vč. všech konstrukčních vrstev a vč. vybudování nového přemostění nad bezpečnostními přelivy a nového přejezdu přes koryto skluzu. Současně byla provedena kompletní obnova hydroizolací, doplnění odvodňovačů a odvodňovacích žlabů.

- *VD Mšeno, rekonstrukce MVE a šoupátkových uzávěrů* o celkovém stavebním nákladu 8,4 mil. Kč, v rámci které byla provedena kompletní rekonstrukce technologie malé vodní elektrárny (výměna soustrojí) a bylo vyřešeno automatické převedení průtoku obtokem pro případ odstavení MVE. V rámci akce byly dále původní šoupátkové uzávěry základových výpustí DN 800 nahrazeny dvěma novými armaturami a bylo instalováno nové obtokové potrubí na levé výpusti.

Dotační programy

a) ministerstva zemědělství

• Program 129 360 – Podpora prevence před povodněmi IV

V roce 2021 pokračovala IV. etapa dotačního programu, jehož cílem je, jako v minulých letech, zajištění protipovodňové ochrany dalších území vymezených v mapách povodňového nebezpečí a mapách povodňových rizik. IV. etapa programu je zaměřena na podporu protipovodňových opatření s retenční, tedy na zřizování nových retenčních prostor, případně na úpravu stávajících vodních děl s retenčním účinkem, na opatření k rozlívům povodní, na výstavbu a rekonstrukci suchých nádrží atd. Dalším cílem programu je i podpora protipovodňových opatření podél vodních toků, tzn. zvyšování průtočné kapacity koryt, výstavby ochranných hrází apod. IV. etapa je plánována na období 2019–2024.

V roce 2021 pokračovala realizace 2 akcí započatých v předchozích letech, a to:

- *Třebovka, Třebovice – Česká Třebová, úprava toku* o celkové ceně dle aktuální smlouvy o dílo 450,0 mil. Kč, která je poslední částí uceleného komplexu protipovodňových opatření v povodí Třebovky.



~ Suchá nádrž Višňová

- *Višňová, Víška, výstavba suché nádrže na Krčelském potoce* o celkové ceně dle smlouvy o dílo 68,8 mil. Kč, která doplnila soustavu protipovodňových opatření obcí ležících v povodí říčky Smědé na Frýdlantsku. Akce byla kompletně stavebně dokončena a čeká na úřední kolaudaci.

V průběhu roku 2021 byly dále stavebně zahájeny akce:

- *Krounka, Kutřín, výstavba poldru* o celkové ceně dle aktuální smlouvy o dílo 398,5 mil. Kč, která bude významným prvkem protipovodňové ochrany na toku Krounka a Novohradka. Vznikne nový retenční prostor o objemu cca 3,6 mil. m³. Bohužel stavba se od samého počátku potýká se značnými technickými problémy spojenými se zastižením zcela atypického geologického podloží a s prudkým nárůstem cen stavebních materiálů.
- *Bělá, Kvasiny, protipovodňová ochrana* o celkové ceně dle smlouvy o dílo 24,7 mil. Kč, která zajistí liniovou protipovodňovou ochranu obce Kvasiny proti účinkům návrhové povodně Q₂₀.
- *VD Pastviny, rekonstrukce koruny hráze* o celkové ceně dle smlouvy o dílo 59,3 mil. Kč, která řeší zvýšení bezpečnosti vodního díla tím, že dojde k rekonstrukci a rozšíření koruny hráze včetně kompletní rekonstrukce hydroizolací a odvodňovacího systému. Současně bude provedeno rozšíření koruny hráze tak, aby komunikace splňovala normové širkové požadavky bezpečného provozu.

Významným krokem, který se v roce 2021 podařilo zrealizovat pro přípravu dalších akcí, bylo zahájení výběrového řízení na realizaci stavby *VD Harcov, zajištění bezpečnosti za povodní*. Jedná se o několik let připravovanou významnou stavbu v centru krajského města Liberce, jejímž cílem je zvýšení bezpečnosti památkově chráněného vodního díla se současným navýšením retenčního objemu nádrže a zlepšení podmínek pro ochranu intravilánu města Liberec před povodněmi.

Celkové čerpání dotačních prostředků z tohoto programu v roce 2021 činilo 184,9 mil. Kč.

• Program 129 390 – Podpora opatření na drobných vodních tocích a malých vodních nádržích – 2.etapa

V roce 2021 odstartovala 2. etapa dotačního programu, jehož cílem je, podobně jako v minulých letech, oprava a rekonstrukce nerybochovných rybníků a malých vodních nádrží za účelem zadržení vody v krajině, zajištění péče o drobné vodní toky v intravilánech obcí a navazujících úsecích, zvýšení zásoby vody v krajině jako součást opatření proti nepříznivým následkům sucha apod.

V roce 2021 bylo stavebně zahájeno 7 investičních akcí z dotačního titulu 129 390:

- *VD Jahodnice, zvýšení retenční funkce rekonstrukcí tělesa hráze a spodních výpustí* o celkovém stavebním nákladu 4,5 mil. Kč (z toho dotace 4,1 mil. Kč),
- *MVN Slepovice, Kolajka, rekonstrukce hrází, ř. km 2,37* o celkovém stavebním nákladu 5,6 mil. Kč (z toho dotace 5,1 mil. Kč),
- *Ohrazenický potok, Ohrazenice, rekonstrukce koryta, ř. km 0,360–3,540* o celkovém stavebním nákladu 5,1 mil. Kč (z toho dotace 4,6 mil. Kč),
- *MVN Vlčkovice, rekonstrukce vodního díla* o celkovém stavebním nákladu 31,2 mil. Kč (z toho dotace 21,9 mil. Kč),
- *Plátenický potok, Rochlice, rekonstrukce koryta, ř. km 0,177 až 0,195* o celkovém stavebním nákladu 1,0 mil. Kč (z toho dotace 0,6 mil. Kč),

- *Olešnický potok, Čestice, rekonstrukce koryta, ř. km 0,600 až 0,900* o celkovém stavebním nákladu 5,6 mil. Kč (z toho dotace 3,3 mil. Kč),
- *Ředický potok, Lukovna – Horní Ředice, rekonstrukce koryta, ř. km 0,0–11,7* o celkovém stavebním nákladu 62,2 mil. Kč (z toho dotace 37,3 mil. Kč).

Celkové čerpání dotačních prostředků z tohoto programu na investiční akce v roce 2021 činilo 13,0 mil. Kč.

b) ministerstva životního prostředí

• Operační program životní prostředí

V rámci programu OPŽP pokračovaly v roce 2021 práce na realizaci akce *Analýza oblastí s významným povodňovým rizikem v územní působnosti státního podniku Povodí Labe včetně návrhů možných protipovodňových opatření* s celkovou cenou 38,5 mil. Kč. V roce 2021 byla zpracována etapa C – Dokumentace oblastí s významným povodňovým rizikem a etapa D – Příprava podkladů pro zpracování Plánu pro zvládání povodňových rizik. Celý projekt byl dokončen v říjnu 2021. Dále také pokračovaly práce na akci *Zpracování podkladů pro stanovení záplavových území a map povodňového ohrožení v územní působnosti státního podniku Povodí Labe* s celkovou cenou 31,9 mil. Kč. Celý projekt byl ukončen v červnu 2021.

Stavebně bylo v roce 2021 dokončeno všech 5 akcí realizovaných z programu OPŽP, které byly zahájeny v předchozích letech. Jednalo se o tyto akce:

- *Orlice, Týniště nad Orlicí, revitalizace ramene Jordán* o celkové ceně dle smlouvy o dílo 17,9 mil. Kč, v rámci které došlo k obnově původní délky koryta odtěžením dnových sedimentů z odstaveného ramene a zajištění jeho trvalé průtočnosti. Původní průpich byl částečně zasypán vytěženým sedimentem a zaslepení bylo opevněno záhozem z lomového kamene. Tok byl napojen do průpichu stabilizačním spádovým balvanitým objektem. V rámci spádového objektu byly ukotveny stromy plnicí funkci tzv. mrtvého dřeva. V části průpichu vzniklo slepé rameno.
- *Labe, Labiště pod Opočínkem, revitalizace slepého ramene* o celkové ceně dle smlouvy o dílo 9,9 mil. Kč, v rámci které bylo odtěženo více než 9 tis. m³ sedimentu ze slepého ramene. Zprůtočnění ramene proběhlo zřízením nátokového a odtokového brodu opevněného lomovým kamenem. Zřízeno bylo litorální pásmo v místě odtokového brodu.
- *Rozkoš, Domkov, revitalizace koryta* o celkové ceně dle smlouvy o dílo 3,0 mil. Kč, v rámci které došlo k zaslepení umělé napřímeného toku pod ČOV Šonov a k odvedení průtoků do snížené levobřežní nivy s novým meandrujícím korytem. Niva byla doplněna o řadu neprůtočných tůní.
- *Labe, Ostrá, obnova napojení odstaveného ramene Doubka* o celkové ceně dle smlouvy o dílo 6,0 mil. Kč, v rámci které byla zajištěna migrační propustnost mezi Labem a odstaveným ramenem Doubka a to pomocí zřízení rámového propustku 2,5 × 2,0 m o celkové délce 20 m.
- *Labe, Libotenice, revitalizace za koncentrační hrází* o celkové ceně dle smlouvy o dílo 1,0 mil. Kč, v rámci které došlo k obnovení historického vodního útvaru vytvořením mokřadní plochy s tůní a doprovodným břehovým porostem.

Celkové čerpání dotačních prostředků na investiční akce v rámci OPŽP v roce 2021 činilo 42,9 mil. Kč.

Majetkoprávní vypořádání investičních akcí a pozemků pod vodními díly

V průběhu roku probíhala majetkoprávní příprava akcí, které budou realizovány jak v rámci dotačního programu 129 360 Podpora prevence před povodněmi IV, tak v rámci programu 129 390 Podpora opatření na drobných vodních tocích a malých vodních nádržích II. Ve snaze o sjednocení vlastnictví staveb vodních děl s vlastnictvím jimi zastavěných pozemků pokračoval i proces majetkoprávního vypořádání pozemků pod stávajícími vodními díly evidovanými i neevidovanými v katastru nemovitostí, zejména pod hrázemi malých vodních nádrží, hrázemi na ochranu před povodněmi a úpravami koryt vodních toků. Náklady na výkupy pozemků ve všech těchto souvislostech, přičemž jsou zde zahrnuty i náklady na pořízení nemovitého majetku formou směny, činily v roce 2021 v součtu 8,77 mil. Kč.

V roce 2021 byl kladen důraz zejména na majetkoprávní přípravu veřejně prospěšné stavby *Dědina, Mělčany – suchá retenční nádrž*. Z celkového počtu stavbou dotčených nemovitostí v katastrálních územích Dobruška, Mělčany u Dobrušky a Podbřezí, evidovaných na 85 listech vlastnictví (LV), bylo ke konci roku 2021 dokončeno majetkoprávní vypořádání u 60 LV. V případě 23 LV bylo s vlastníky pozemků a staveb dotčených umístěním budoucí hráze nebo zátopy suché nádrže, s nimž se nepodařilo docílit dohody, vedeno vyvlastňovací řízení. U zbývajících LV je proces vypořádání vlastnických vztahů stále v řešení.

V roce 2021 nabylo Povodí Labe do svého práva hospodařit převodem od jiných státních subjektů (zejména od ÚZSVM, Státního pozemkového úřadu a Lesů České republiky, s.p.) majetek státu v účetní hodnotě 1,9 mil. Kč, a to na základě 97 uzavřených smluv o převodu majetku státu.

Strojní investice

V roce 2021 pokračovala modernizace vozového parku a mechanizačních prostředků. Mezi významné investice patří nákup 2 ks dodávkových vozidel Ford Transit v provedení pojízdná dílna a zakoupení 5 ks traktorů Zetor Proxima a Forterra s příslušenstvím. V rámci centrálního nákupu byla dále pořízena vozidla Škoda Octavia Combi pro management Povodí Labe.

Skladba zdrojů financování investic (v tis. Kč)

Pořízení investic	Vlastní zdroje	Dotace
stavební investice včetně technologie	132 808	225 689
stroje, zařízení a ostatní investice	43 507	
nehmotný majetek	11 343	20 371
pozemky	14 368	
Celkem	202 026	246 060

Provozní dotace

Program Antivirus

Povodí Labe také v roce 2021 zažádalo o poskytnutí příspěvku z programu Antivirus schváleného vládou České republiky na částečnou úhradu nákladů na náhrady mezd náležející zaměstnancům podle zákona č. 262/2006 Sb., zákoníku práce, ve znění pozdějších předpisů v souvislosti

s rozšířením onemocnění COVID-19 způsobené koronavirem SARS-CoV-2 ve výši 1,5 mil. Kč. V roce 2021 bylo z této částky proplaceno 1,2 mil. Kč. Zbývající část byla uhrazena počátkem roku 2022.

Programu na podporu provádění samoodběrových testů COVID-19

Dále Povodí Labe v roce 2021 požádalo o částečnou kompenzaci nákladů na nákup antigenních testů určených pro sebetestování z Programu na provádění samoodběrových testů COVID-19. Ve výnosech roku 2021 má tak zahrnutou částku 0,5 mil. Kč. V roce 2021 byla zdravotními pojišťovnami proplacena částka ve výši 0,4 mil. Kč. Žádosti podané za měsíc listopad a prosinec nebyly ke konci roku 2021 ještě vypořádány.

Přehled čerpaných provozních dotací v roce 2021 (v tis. Kč)

Provozní dotace	
Antivirus	1,531
Samoodběrové testy	516
Celkem	2 047

Zadávání veřejných zakázek

Povodí Labe v roce 2021 realizovalo a uzavřelo smlouvy na 305 veřejných zakázek v hodnotě 382 mil. Kč bez DPH. Z tohoto počtu zaujímají 94 % zakázky malého rozsahu.

Povodí Labe v rámci zadávání veřejných zakázek malého rozsahu uplatňuje v maximální možné míře politiku transparentního chování, tzn. zakázky malého rozsahu v předpokládané hodnotě vyšší než 50 tis. Kč bez DPH zadává formou tzv. otevřené výzvy.

Při porovnání vysoutěžených cen docházelo k průměrné úspoře finančních prostředků ve výši cca 19 % oproti předpokládaným nákladům.

V roce 2021 bylo rovněž zahájeno zadávací řízení 2 velkých veřejných zakázek *VD Harcov, zajištění bezpečnosti za povodní* a *VD Střekov, oprava horních vrat VPK + oprava provizorního hrazení VPK* v souhrnné předpokládané hodnotě 527 mil. Kč bez DPH.

Ekologie a revitalizace vodních toků

Povodí Labe se soustavně věnuje revitalizacím vodních toků, obnově degradovaných říčních ramen a zprůchodnění migračních cest na tocích. V průběhu roku 2021 byly dokončeny projekty *Orlice, Týniště nad Orlicí, revitalizace ramene Jordán, Rozkoš, Domkov, revitalizace koryta, Labe, Labiště pod Opocínkem, revitalizace slepého ramene a Labe, Ostrá, obnova napojení odstaveného ramene Doubka*. Projekty byly financovány z dotačního titulu OPŽP 2014–2020.

Orlice, Týniště nad Orlicí, revitalizace ramene Jordán

Revitalizací říčního ramene Jordán došlo k navrácení trasy Orlice do původního koryta, zlepšení hydromorfologie samotného toku, obnově přirozených procesů a funkcí vodních a mokřadních biotopů a ke zlepšení ochrany přírodního bohatství EVL Orlice a Labe. Po dokončení zprůčasnění původního koryta Orlice byla prodloužena délka trasy toku o 0,4 km. V nově vytvořených tůních se vytvořily podmínky pro rozvoj společenstev rostlin a živočichů. Revitalizace Jordánu měla také pozitivní vliv na zásoby podzemní vody.



~ Revitalizovaná lokalita Jordán

Rozkoš, Domkov, revitalizace koryta

Revitalizací Rozkošského potoka došlo k vytvoření meandrujícího koryta v celkové délce 370 m. Údolní niva byla revitalizací obohacena o soustavu neprůtočných tůní. Součástí revitalizace byla také podpora samovolné renaturace původního koryta. Tok byl v Domkovské zátoce rozvětven do tří bočních větví, které vytvořily ostrovy hojně porostlé vodní a mokřadní vegetací a využívané jako hnízdiště vodního ptactva. Revitalizací byla podpořena druhová a stanovištní diverzita, došlo k posílení akumulace vody a podpoře přirozené retenční schopnosti krajiny.



~ Revitalizované koryto Rozkošského potoka

Labe, Labiště pod Opočínkem, revitalizace slepého ramene

Odstavené rameno Labiště pod Opočínkem vzniklo regulačním zásahem do trasy koryta Labe v průběhu 20. století. V rámci revitalizace došlo vytvořením dvou brodů k částečnému zprůtočnění původního koryta Labe a tím byla umožněna trvalá a přímá komunikace ramene se současným tokem. Tento efekt byl umocněn prohloubením ramene odtěžením sedimentů. Revitalizací došlo k posunu labského ramene v úspěšném vývoji zpět do mezotrofního prostředí. Z hlediska migrační prostupnosti došlo k napojení lokality na labský migrační biokoridor a zlepšení vodního režimu. Revitalizace přírodní památky Labiště pod Opočínkem byla provedena v souladu s plánem péče a podpořila předměty ochrany přírodní památky.

Vedle revitalizací je další cestou ke zpřírodnění koryt vodních toků a zlepšení jejich ekologických funkcí i samovolná renaturace historicky upravených úseků. V roce 2021 bylo takto z evidence majetku vyřazeno 23 majetkových položek úprav koryt vodních toků v celkové délce 19 810 m (což je více než dvojnásobek oproti roku 2020).

V rámci rozsáhlé aktualizace dendrologického posudku v rizikových lokalitách na Dolním Labi (ř. km 783,5 – 847,0) bylo vypracováno 17 dílčích posudků na obnovu nebo stabilizaci břehových porostů. Dožívající a provozně nebezpečné topoly kanadské (*Populus x canadensis*) podél cyklostezek, potahových stezek, v blízkosti rybářských míst a v intravilánech obcí a měst budou nahrazeny stabilnějšími a dlouhodobě perspektivními dřevinami.

V roce 2021 byla také dokončena aktualizace dendrologických posudků *Generel břehových porostů na území města Hradec Králové* a *Studie péče o břehové porosty, Orlice – Hradec Králové*, v rámci níž došlo k prověření aktuálního zdravotního stavu a statických poměrů stromů rostoucích na ochranných hrázích podél Orlice v intravilánu města. Aktuální zdravotní stav břehových porostů byl prověřován také ve vybraných lokalitách intravilánu města Liberec a v obcích Klučov, Lanžov, Raspenava, Píсты, Bedřichov a Rosice s cílem eliminovat nežádoucí vývoj stavu porostů z hlediska jejich stability a provozní bezpečnosti. V souvislosti s plánovanou rekonstrukcí VD Harcov bylo dále provedeno posouzení břehového porostu na levém břehu nádrže. Za účelem zajištění provozní údržby bylo zpracováno posouzení břehového porostu na levém břehu Labe (ř. km 910,580 – 911,700) v části obce Pňov-Předhradí a Oseček s tím, že zásahy do porostů spočívající kromě jiného v likvidaci invazních a geograficky nepůvodních druhů byly navrženy s ohledem na managementová opatření pro EVL Libické luhy. V rámci údržby příbřežních pozemků vodní nádrže Rozkoš probíhala další etapa probírky jasanů ztepilých a dalších dřevin výrazně plošně napadených dřevokaznými houbami.

Plánování v oblasti vod

V průběhu první poloviny roku 2021, tj. do 18. 6. 2021 byl dokončen návrh *Plánu dílčího povodí Horního a středního Labe* a návrh *Plánu dílčího povodí Lužické Nisy a ostatních přítoků Odry* připomínkován veřejností. Současně byly ve stejném termínu veřejností připomínkovány návrhy *Národních plánů povodí* a *Plány pro zvládání povodňových rizik* zveřejněné Ministerstvem zemědělství a Ministerstvem životního prostředí. Následně došlo zpracovatelem *Plánů dílčích povodí*, tj. sdružením firem Vodohospodářský rozvoj a výstavba, a. s., Šindlar, s.r.o. a Envicons, s.r.o., k vypořádání přijatých připomínek veřejností a zpráva o vypořádání byla zveřejněna v elektronické podobě na internetových stránkách Povodí Labe k datu 17. 8. 2021. Připomínky k *Dokumentacím oblastí s významným povodňovým rizikem*, které jsou nedílnou přílohou *Plánů dílčích povodí*, se promítly i do *Plánu pro zvládání povodňových rizik oblastí povodí Labe a Odry*.

Jako v předchozím roce nebylo v průběhu roku 2021 z důvodu probíhající pandemie Covid-19 svoláno prezenční jednání Komise pro plánování při státním podniku Povodí Labe. Koordinace prací a připomínky spolupracujících subjektů probíhaly opět telefonicky, e-mailem nebo elektronicky distanční formou.

V polovině roku 2021 bylo také zahájeno zpracování SEA pro *Plán dílčího povodí Horního a středního Labe* a *Plán dílčího povodí Lužické Nisy a ostatních přítoků Odry*. Na konci roku 2021 byly návrhy *Plánu dílčího povodí Horního a středního Labe* a *Plánu dílčího povodí Lužické Nisy a ostatních přítoků Odry* předány na Ministerstvo zemědělství jako konečný podklad pro *Národní plány povodí*, které byly po kontrole a finalizaci následně předány do mezirezortního připomínkového řízení. Poté byly předloženy spolu s *Plány pro zvládání povodňových rizik* Vládě ČR ke konečnému schválení, které proběhlo 19. 1. 2022. *Plány dílčích povodí* budou následně schvalovány krajskými zastupitelstvy do 30. 6. 2022.

Výkon vlastnických práv k majetku státu

Povodí Labe vykonává vlastnická práva k majetku státu v rozsahu stanoveném zákonem č. 305/2000 Sb., o povodích, a zákonem č. 77/1997 Sb., o státním podniku, ve znění pozdějších předpisů. Vlastní nakládání s majetkem je vymezeno statutárními normami, tj. Zakládací listinou a Statutem Povodí Labe, státní podnik (Statut).

Povodí Labe provedlo s účinností od 1. 9. 2021 systémovou změnu pravidel poskytování nemovitého majetku do užívání třetích osob, a to včetně změny pravidel cenových. Tato změna má dopad na majetkoprávní vypořádání, jež souvisí s realizací investičních záměrů cizích investorů (zejména sítě technického vybavení a staveb zabezpečujících napojení území krajů, obcí a nemovitostí) a s umístěním staveb cizích vlastníků na pozemcích v určeném majetku Povodí Labe, realizovaná formou nájemní smlouvy, smlouvy o výpůjčce, smlouvy o zřízení věcného břemene či práva odpovídajícího věcnému břemenu, příp. smlouvy o právu stavby, a to včetně smluv budoucích. Vypořádání vzájemných vlastnických vztahů zcizením určeného majetku, tzn. na základě smlouvy kupní, směnné či o předání majetku státu, je řešeno v souladu se Statutem.

V případě žádostí o majetkoprávní vypořádání pozemků, na nichž se nacházejí pozemní komunikace II. nebo III. třídy či místní komunikace ve vlastnictví územních samosprávných celků, bylo postupováno v kontextu §16 odst. 8 zákona č. 77/1997 Sb., o státním podniku, a tyto pozemky byly na základě souhlasu Ministerstva zemědělství bezúplatně převedeny do vlastnictví příslušných obcí a krajů.

V roce 2021 pokračovalo majetkoprávní vypořádání dotčení nemovitého majetku v důsledku realizace jednotlivých úseků dálnic D35 a D11, jejichž investorem je Ředitelství silnic a dálnic ČR, či v souvislosti výstavbou přístavišť na vodním toku Labe, kterou připravuje Ředitelství vodních cest ČR.

Celkově uzavřelo Povodí Labe v roce 2021 v souvislosti s výše uvedeným nakládáním s určeným majetkem více než 670 smluv.

Jednotlivé případy nakládání s určeným majetkem, jež dle Statutu podléhají souhlasu zakladatele, předkládalo Povodí Labe průběžně Ministerstvu zemědělství. Jednalo se o následující smluvní vztahy:

Případy nakládání s určeným majetkem, které podléhaly souhlasu Ministerstva zemědělství

Smlouva/výběrové řízení	počet	souhlas
smlouva o zřízení věcného břemene	5	ano
směnná smlouva	3	ano
smlouva o převodu práva hospodařit s majetkem státu do příslušnosti hospodařit s majetkem státu	3	ano
kupní a pachtovní smlouva	1	ano
smlouva o nájmu pozemků	1	ano
smlouva o zřízení práva stavby	4	ano
koordinační smlouva, smlouva o výpůjčce	2	ano
darovací smlouva	5	ano
dodatek ke smlouvě o nájmu pozemku a stavby	1	ano
smlouva o provedení dražby	1	ano

Povodí Labe nemá ve smyslu zákona č. 563/1991 Sb., o účetnictví, ve znění pozdějších předpisů, organizační složku podniku v zahraničí.

Informační systém Povodí Labe

V roce 2021 pokračoval postupný a komplexní rozvoj informačního systému podniku (IS). Proběhla úspěšná realizace přechodu z vlastní sítě spojující ředitelství podniku s jednotlivými pracovišti na pronájem datových tras z centra v Hradci Králové na 60 lokalit podniku. Tento významný projekt zajistil navýšení kapacit datových spojů na jednotlivé lokality, umožnil centralizovat souborové servery, umožnil flexibilitu požadavků na datové spoje a v neposlední řadě umožnil nasazení technologie vyššího zabezpečení datového provozu.

V oblasti infrastruktury datových sítí byla zpracována projektová dokumentace Redesign WAN/LAN, která řeší zvýšení kybernetické bezpečnosti a spolehlivosti.

U kancelářské a výpočetní techniky dochází k pravidelné obměně centrálních multifunkčních zařízení. Tato zařízení přispívají k digitalizaci dokumentů (skenování) a zajišťují požadavky levného kvalitního tisku. Modernizace výpočetní techniky byla dokončena nákupem 90 ks miniPC, které u většiny uživatelů pokrývají výkonnostní parametry a mají výrazně nižší provozní náklady. Díky novému HW je možné vyřadit z provozu zastaralou techniku, která již nepodporovala moderní operační systémy, a zároveň se tím zvýšila mobilita zaměstnanců.

I u ostatních komodit jako je spotřební materiál pro kancelářskou techniku, telekomunikační infrastruktura a služby na volání z pevných a mobilních telefonů se využívá centralizovaného nákupu.

Ve spolupráci ekonomických a technických odborů proběhly finální úpravy zadávací dokumentace na výběrové řízení na nový Ekonomický informační systém.

V roce 2021 probíhaly rovněž práce na vývoji 5 vlastních SW aplikací a byly pořízeny i 2 externí aplikace. Dále jsme uzavřeli smlouvy o centralizovaném zadávání s Ministerstvem vnitra a využíváme jejich vysoutěžené ceny v rámci rámcových smluv na produkty firem IBM, Oracle, Microsoft, VMware a Cisco.

Aktivity propagující Povodí Labe, spolupráce s veřejností

V létě 2021 byla pro veřejnost otevřena Expozice Les Království umístěná v budově dozorství přehrady. Expozice je věnována historii a současnosti vodního díla, které je národní kulturní památkou, a dále informuje o činnosti Povodí Labe. Expozice byla otevřena od 1. 7. do 29. 8. 2021 vždy ve dnech čtvrtek, pátek, sobota a neděle. Celkem expozici navštívilo 1577 návštěvníků. Počet lidí, kteří mohli být v prostorách současně, byl omezen v souladu s platnými protiepidemickými opatřeními. Návštěvníci oceňovali jak obsah expozice, tak i nově zrekonstruovanou budovu. Velkým lákadlem byla možnost návštěvy vyhlídkové věže, která je součástí budovy.

Akce pro veřejnost, které Povodí Labe pravidelně pořádá ke Světovému dni vody v jarních měsících, se v roce 2021 neuskutečnily z důvodu epidemie COVID-19.

Personální rozvoj

K 31. 12. 2021 bylo v Povodí Labe zaměstnáno celkem 870 zaměstnanců, z toho 211 žen a 659 mužů. V dělnických profesích 428 zaměstnanců a 442 technickohospodářských pracovníků.

Počet zaměstnanců na základních organizačních stupních

Organizační stupeň	počet zaměstnanců
ředitelství státního podniku	237
závod Jablonec nad Nisou	207
závod Pardubice	161
závod Roudnice nad Labem	265

Vzdělání zaměstnanců

Vzdělání	počet zaměstnanců
vysokoškolské	199
středoškolské	290
vyučení	370
základní vzdělání	11

Věková struktura zaměstnanců

Věk	počet zaměstnanců
do 30 let	22
31 – 50 let	440
51 – 62 let	360
nad 62 let	48

Mezinárodní spolupráce, účast na konferencích a seminářích

V roce 2021 se uskutečnily jen dvě zahraniční pracovní cesty. Z důvodu protiepidemických opatření byla všechna plánovaná setkání odborníků zrušena nebo přeložena na pozdější termíny.

Poskytování informací podle zákona č. 106/1999 Sb., o svobodném přístupu k informacím

V rámci zákona č. 106/1999 Sb., o svobodném přístupu k informacím, bylo Povodí Labe doručeno celkem 24 žádostí s následujícím výsledkem (položky dle výroční zprávy vyžadované uvedeným zákonem):

Počet podaných žádostí o informace	24
Počet rozhodnutí o odmítnutí žádosti	2
Počet podaných odvolání proti rozhodnutí	1
Opis podstatných částí každého rozsudku soudu § 18 odst. 1 písm. c)	0
Přehled všech soudních vydajů ve sporech § 18 odst. 1 písm. c)	0
Výčet poskytnutých výhradních licencí	0
Počet stížností podaných podle § 16a	0

Další doplňující informace k uplatnění zákona č. 106/1999 Sb., o svobodném přístupu k informacím

V souladu s právními předpisy se během roku odborné útvary státního podniku vyjadřovaly a poskytovaly příslušné informace k dotazům ze strany obcí, vyšších územních samosprávných celků, organizací, spolků a veřejnosti, týkajících se správy vodních toků a správy povodí podle zák. č. 254/2001 Sb., o vodách, i když nebyly výslovně označeny jako dotazy podle zákona č. 106/1999 Sb., o svobodném přístupu k informacím.

Ostatní povinné údaje

Strategie v boji s korupcí

V průběhu roku 2021 pokračovalo naplňování aktualizovaného *Interního protikorupčního programu státního podniku Povodí Labe*.

V září se pro zaměstnance podniku uskutečnilo e-learningové školení *Boj proti korupci*. Pravidelně byl aktualizován *Seznam poradců, poradních orgánů a společností, advokátů a advokátních kanceláří*, který byl ve stanovených termínech (tj. k 15. 8. a k 15. 2.) umístěn na webových stránkách podniku (www.pla.cz, Hlavní menu, Strategie v boji s korupcí). Ke dni 31. 1. 2022 bylo provedeno vyhodnocení *Interního protikorupčního programu státního podniku Povodí Labe* za období 2020 – 2021.

Ochrana osobních údajů (GDPR)

Povodí Labe v souladu s vnitropodnikovým předpisem *Pravidla pro ochranu osobních údajů* nadále klade důraz na vysoký stupeň ochrany osobních údajů, které jsou zpracovávány pouze na nezbytně dlouhou dobu a v nezbytném rozsahu. Podnik je povinen v souladu se zásadou transparentnosti informovat své zaměstnance o zpracování osobních údajů, které se jich týkají. V souvislosti s nařízením povinného testování zaměstnanců na přítomnost nákazy COVID-19 byla pro seznámení zaměstnanců zpracována *Informace o zpracování osobních údajů zaměstnanců v rámci povinného testování*.

Ostatní informace

Ve smyslu zákona č. 563/1991 Sb., o účetnictví, § 21 odst. 2:

- nenastaly žádné skutečnosti po rozvahovém dni, které by byly významné pro naplnění účelu této výroční zprávy,
- nemělo Povodí Labe během roku 2021 aktivity v oblasti výzkumu a vývoje, dále nemělo účetní jednotku, pobočku nebo jinou část obchodního závodu v zahraničí a netýkalo se ho nabytí vlastních akcií nebo vlastních podílů.

Epidemie COVID-19

Povodí Labe má v rámci vnitropodnikového krizového řízení ustavenou skupinu krizového řízení (dále jen SKŘ), která je poradním orgánem generálního ředitele. Jejím úkoly jsou sběr informací, vyhodnocování krizové situace, příprava návrhu krizových opatření, jejich koordinace a následná kontrola a posouzení účinnosti. SKŘ i v roce 2021 monitorovala vývoj epidemie onemocnění COVID-19. V návaznosti na opatření přijímaná vládou byla přijímána vnitropodniková technická, organizační a personální opatření. Zejména v první polovině roku 2021 byly zaznamenány častější absence způsobené onemocněním COVID-19, ať z důvodu probíhající nemoci

nebo karantény. Vrcholu bylo dosaženo dne 19.3.2021, kdy jsme evidovali z důvodu onemocnění COVID-19 celkem 64 pracovních neschopností z celkového počtu 870 zaměstnanců. Během dubna a května docházelo k zeslabení epidemie. Proto bylo možné od 1. 5. 2021 zrušit vnitropodniková personální opatření k ochraně klíčových pracovišť. Práce v letních měsících probíhala bez významných omezení za dodržování základních hygienických pravidel. S novým zesílením epidemie v podzimních a zimních měsících již nebyla přijímána mimořádná personální opatření k ochraně klíčových pracovišť. Z hlediska počtu absencí nebylo na konci roku překročeno březnové maximum a tato epidemická vlna kulminovala s počtem 34 pracovních neschopností v době od 16. do 20. 12. 2021. Svůj podíl na tom měl i odlišný přístup příslušných orgánů při stanovení pravidel karantény.

Rizika spojená s válkou na Ukrajině

Po napadení Ukrajiny ze strany Ruské federace – dne 24. 2. 2022 a vývoje následných událostí spojených s tímto konfliktem, dochází ke vzniku řady rizikových situací i ve státním podniku Povodí Labe.

Vznikají vyšší administrativní náklady spojené s nasazením systému monitorujícím osoby vázané na sankční opatření a systémy EU, s vazbou na smluvní a fakturační případy.

V souvislosti se zahájením řízení o odejmutí bankovní licence Českou národní bankou k 28. 2. 2022 u bankovní instituce Sberbank CZ a.s., dochází k blokaci finančních prostředků spravovaných touto bankou pro Povodí Labe, státní podnik.

V roce 2021 docházelo k postupné diverzifikaci bankovních vkladů státního podniku u českých bank se záměrem rozložení rizik, za předpokladu splnění plánovaného finančního výsledku hospodaření daného roku s tím, že na konci 2021 byly ze Sberbank CZ a.s. převedeny prostředky ve výši 40 mil. Kč. K 31. 12. 2021 měl státní podnik u dané banky finanční prostředky ve výši 50,55 mil. Kč.

Ke dni 1. 2. 2022 byla podána výpověď z termínovaného účtu na tyto prostředky. K převodu finančních prostředků nedošlo. Dle dopisu z garančního fondu ze dne 7. 3. 2022 byl zůstatek u banky po započtení výnosů z úroků ve výši 50,8 mil. Kč. Dne 11. 3. 2022 státní podnik obdržel z garančního fondu 2 499 500 Kč. Státní podnik se snaží komunikovat s bankou a ČNB za účelem zjištění stavu dalšího působení banky se záměrem přijetí patřičných opatření k získání těchto prostředků. Ke dni 21. 3. 2021 je u banky blokováno 48,3 mil. Kč.

Uvedené skutečnosti bezprostředně neohrožují finanční stabilitu státního podniku.



~ Divoká Orlice v Zemské bráně



Č.j.: 19993/61/22

ZPRÁVA NEZÁVISLÉHO AUDITORA

Zakladateli a vedení státního podniku

Povodí Labe, státní podnik, IČ 70890005, se sídlem Hradec Králové - Slezské Předměstí, Víta Nejedlého 951/8, PSČ 50003

Výrok auditora bez výhrad

Provedli jsme audit přiložené účetní závěrky státního podniku Povodí Labe, státní podnik (dále také „Státní podnik“) sestavené na základě českých účetních předpisů, která se skládá z rozvahy k 31.12.2021, výkazu zisku a ztráty, přehledu o změnách vlastního kapitálu a přehledu o peněžních tocích za rok končící 31.12.2021 a přílohy této účetní závěrky, která obsahuje popis použitých podstatných účetních metod a další vysvětlující informace. Údaje o Státním podniku jsou uvedeny v bodě 1. přílohy této účetní závěrky.

Podle našeho názoru účetní závěrka podává věrný a poctivý obraz aktiv a pasiv státního podniku Povodí Labe, státní podnik k 31.12.2021 a nákladů a výnosů a výsledku jeho hospodaření a peněžních toků za rok končící 31.12.2021 v souladu s českými účetními předpisy.

Základ pro výrok

Audit jsme provedli v souladu se zákonem o auditorech a standardy Komory auditorů České republiky pro audit, kterými jsou mezinárodní standardy pro audit (ISA), případně doplněné a upravené souvisejícími aplikačními doložkami. Naše odpovědnost stanovená těmito předpisy je podrobněji popsána v oddílu Odpovědnost auditora za audit účetní závěrky. V souladu se zákonem o auditorech a Etickým kodexem přijatým Komorou auditorů České republiky jsme na Státním podniku nezávislí a splnili jsme i další etické povinnosti vyplývající z uvedených předpisů. Domníváme se, že důkazní informace, které jsme shromáždili, poskytují dostatečný a vhodný základ pro vyjádření našeho výroku.

Ostatní informace uvedené ve výroční zprávě

Ostatními informacemi jsou v souladu s § 2 písm. b) zákona o auditorech informace uvedené ve výroční zprávě mimo účetní závěrku a naši zprávu auditora. Za ostatní informace odpovídá generální ředitel Státního podniku.

Náš výrok k účetní závěrce se k ostatním informacím nevztahuje. Přesto je však součástí našich povinností souvisejících s auditem účetní závěrky seznámení se s ostatními informacemi a posouzení, zda ostatní informace nejsou ve významném (materiálním) nesouladu s účetní závěrkou či s našimi znalostmi o účetní jednotce získanými během provádění auditu nebo zda se jinak tyto informace nejeví jako významně (materiálně) nesprávné. Také posuzujeme, zda ostatní informace byly ve všech významných (materiálních) ohledech vypracovány v souladu s příslušnými právními předpisy. Tímto posouzením se rozumí, zda ostatní informace splňují požadavky právních předpisů na formální náležitosti a postup vypracování ostatních informací v kontextu významnosti (materiality), tj. zda případné nedodržení uvedených požadavků by bylo způsobilé ovlivnit úsudek činěný na základě ostatních informací.



Č.j.: 19993/61/22

Na základě provedených postupů, do míry, již dokážeme posoudit, uvádíme, že

- ostatní informace, které popisují skutečnosti, jež jsou též předmětem zobrazení v účetní závěrce, jsou ve všech významných (materiálních) ohledech v souladu s účetní závěrkou a
- ostatní informace byly vypracovány v souladu s právními předpisy.

Dále jsme povinni uvést, zda na základě poznatků a povědomí o Státním podniku, k nimž jsme dospěli při provádění auditu, ostatní informace neobsahují významné (materiální) věcné nesprávnosti. V rámci uvedených postupů jsme v obdržovaných ostatních informacích žádné významné (materiální) věcné nesprávnosti nezjistili.

Jiné skutečnosti obsažené ve výroční zprávě

Účetní závěrka k 31. prosinci 2021 byla sestavena dne 22.02.2022. Výroční zpráva byla zpracována následně dne 21.3.2022. Upozorňujeme na odstavec „Rizika spojená s válkou na Ukrajině“, uvedené výroční zprávy, kde je popsána situace ohledně Sberbank CZ a.s., u které měl státní podnik uloženou část svých peněžních prostředků na spořicí účet k datu závěrky roku 2021. Dle předběžného opatření, Česká národní banka zamezila nakládání s aktivy a pasivy Sberbank CZ a.s.

Odpovědnost generálního ředitele, dozorčí rady a výboru pro audit Státního podniku za účetní závěrku

Generální ředitel Státního podniku odpovídá za sestavení účetní závěrky podávající věrný a poctivý obraz v souladu s českými účetními předpisy, a za takový vnitřní kontrolní systém, který považuje za nezbytný pro sestavení účetní závěrky tak, aby neobsahovala významné (materiální) nesprávnosti způsobené podvodem nebo chybou.

Při sestavování účetní závěrky je generální ředitel Státního podniku povinen posoudit, zda je Státní podnik schopen nepřetržitě trvat, a pokud je to relevantní, popsat v příloze účetní závěrky záležitosti týkající se jeho nepřetržitého trvání a použití předpokladu nepřetržitého trvání při sestavení účetní závěrky, s výjimkou případů, kdy generální ředitel plánuje zrušení Státního podniku nebo ukončení jeho činnosti, resp. kdy nemá jinou reálnou možnost než tak učinit.

Za dohled nad procesem účetního výkaznictví ve Státním podniku odpovídá dozorčí rada ve spolupráci s výborem pro audit.

Odpovědnost auditora za audit účetní závěrky

Naším cílem je získat přiměřenou jistotu, že účetní závěrka jako celek neobsahuje významnou (materiální) nesprávnost způsobenou podvodem nebo chybou a vydat zprávu auditora obsahující náš výrok. Přiměřená míra jistoty je velká míra jistoty, nicméně není zárukou, že audit provedený v souladu s výše uvedenými předpisy ve všech případech v účetní závěrce odhalí případnou existující významnou (materiální) nesprávnost. Nesprávnosti mohou vznikat v důsledku podvodů nebo chyb a považují se za významné (materiální), pokud lze reálně předpokládat, že by jednotlivě nebo v souhrnu mohly ovlivnit ekonomická rozhodnutí, která uživatelé účetní závěrky na jejím základě přijmou.



Č.j.: 19993/61/22

Při provádění auditu v souladu s výše uvedenými předpisy je naší povinností uplatňovat během celého auditu odborný úsudek a zachovávat profesní skepticismus. Dále je naší povinností:

- Identifikovat a vyhodnotit rizika významné (materiální) nesprávnosti účetní závěrky způsobené podvodem nebo chybou, navrhnout a provést auditorské postupy reagující na tato rizika a získat dostatečné a vhodné důkazní informace, abychom na jejich základě mohli vyjádřit výrok. Riziko, že neodhalíme významnou (materiální) nesprávnost, k níž došlo v důsledku podvodu, je větší než riziko neodhalení významné (materiální) nesprávnosti způsobené chybou, protože součástí podvodu mohou být tajné dohody (koluze), falšování, úmyslná opomenutí, nepravdivá prohlášení nebo obcházení vnitřních kontrol.
- Seznámit se s vnitřním kontrolním systémem Státního podniku relevantním pro audit v takovém rozsahu, abychom mohli navrhnout auditorské postupy vhodné s ohledem na dané okolnosti, nikoli abychom mohli vyjádřit názor na účinnost jejího vnitřního kontrolního systému.
- Posoudit vhodnost použitých účetních pravidel, přiměřenost provedených účetních odhadů a informace, které v této souvislosti generální ředitel Státního podniku uvedl v příloze účetní závěrky.
- Posoudit vhodnost použití předpokladu nepřetržitosti trvání při sestavení účetní závěrky generálním ředitelem a to, zda s ohledem na shromážděné důkazní informace existuje významná (materiální) nejistota vyplývající z událostí nebo podmínek, které mohou významně zpochybnit schopnost Státního podniku nepřetržitě trvat. Jestliže dojdeme k závěru, že taková významná (materiální) nejistota existuje, je naší povinností upozornit v naší zprávě na informace uvedené v této souvislosti v příloze účetní závěrky, a pokud tyto informace nejsou dostatečné, vyjádřit modifikovaný výrok. Naše závěry týkající se schopnosti Státního podniku nepřetržitě trvat vycházejí z důkazních informací, které jsme získali do data naší zprávy. Nicméně budoucí události nebo podmínky mohou vést k tomu, že Státní podnik ztratí schopnost nepřetržitě trvat.
- Vyhodnotit celkovou prezentaci, členění a obsah účetní závěrky, včetně přílohy, a dále to, zda účetní závěrka zobrazuje podkladové transakce a události způsobem, který vede k věrnému zobrazení.

Naší povinností je informovat generálního ředitele, dozorčí radu a výbor pro audit mimo jiné o plánovaném rozsahu a načasování auditu a o významných zjištěních, která jsme v jeho průběhu učinili, včetně zjištěných významných nedostatků ve vnitřním kontrolním systému.

ADUKO s.r.o.
17. listopadu 237, 530 02 Pardubice
Evidenční číslo auditorské společnosti: 349
Ing. Milan Poláček, auditor
Evidenční číslo auditora: 1838



V Pardubicích 24.3.2022

ROZVAHA
v plném rozsahu

ke dni
31.12.2021
(v celých tisících Kč)



Povodí Labe, státní podnik
70890005
Víta Nejedlého 951/8, Slezské Předměstí
Hradec Králové
500 03

		Běžné účetní období			Minulé účetní období
		Brutto	Korekce	Netto	Netto
AKTIVA CELKEM		15 125 609	-9 775 933	5 349 676	5 312 172
A.	POHLEDÁVKY ZA UPSANÝ ZÁKLADNÍ KAPITÁL				
B.	STÁLÁ AKTIVA	14 166 752	-9 765 130	4 401 622	4 387 743
B. I.	Dlouhodobý nehmotný majetek	223 568	-189 534	34 034	30 645
1.	Nehmotné výsledky vývoje				
2.	Ocenitelná práva	80 757	-74 177	6 580	6 956
1.	Software	80 468	-73 888	6 580	6 956
2.	Ostatní ocenitelná práva	289	-289		
3.	Goodwill				
4.	Ostatní dlouhodobý nehmotný majetek	134 807	-115 357	19 450	10 707
5.	nedokončený dlouhodobý nehmotný majetek	8 004		8 004	12 982
1.	Poskytnuté zálohy na dlouhodobý nehmotný majetek				48
2.	Nedokončený dlouhodobý nehmotný majetek	8 004		8 004	12 934
B. II.	Dlouhodobý hmotný majetek	13 942 734	-9 575 146	4 367 588	4 357 098
1.	Pozemky a stavby	12 074 799	-8 360 605	3 714 194	3 717 915
1.	Pozemky	805 420		805 420	789 848
2.	Stavby	11 269 379	-8 360 605	2 908 774	2 928 067
2.	Hmotné movité věci a jejich soubory	1 536 667	-1 210 936	325 731	325 697
3.	Oceňovací rozdíl k nabytému majetku				
4.	Ostatní dlouhodobý hmotný majetek	4 258	-1 429	2 829	2 875
1.	Pěstitelské celky trvalých porostů				
2.	Dospělá zvířata a jejich skupiny				
3.	Jiný dlouhodobý hmotný majetek	4 258	-1 429	2 829	2 875
5.	nedokončený dlouhodobý hmotný majetek	327 010	-2 176	324 834	310 611
1.	Poskytnuté zálohy na dlouhodobý hmotný majetek	868		868	1 722
2.	Nedokončený dlouhodobý hmotný majetek	326 142	-2 176	323 966	308 889
					0
B. III.	Dlouhodobý finanční majetek	450	-450	0	0
1.	Podíly - ovládaná nebo ovládající osoba				
2.	Zápůjčky a úvěry - ovládaná nebo ovládající osoba				
3.	Podíly - podstatný vliv				
4.	Zápůjčky a úvěry - podstatný vliv				
5.	Ostatní dlouhodobé cenné papíry a podíly	450	-450		
6.	Zápůjčky a úvěry - ostatní				
7.	Ostatní dlouhodobý finanční majetek				
1.	Jiný dlouhodobý finanční majetek				
2.	Poskytnuté zálohy na dlouhodobý finanční majetek				
C.	OBĚŽNÁ AKTIVA	955 895	-10 803	945 092	921 987
					0
C. I.	Zásoby	8 935	0	8 935	8 987
1.	Materiál	8 913		8 913	8 987
2.	Nedokončená výroba a polotovary	22		22	
3.	Výrobky a zboží				
1.	Výrobky				
2.	Zboží				
4.	Mladá a ostatní zvířata a jejich skupiny				
5.	Poskytnuté zálohy na zásoby				
					0
C. II.	Pohledávky	144 709	-10 803	133 906	179 327
C. II. 1.	Dlouhodobé pohledávky	24	0	24	48
1.	Pohledávky z obchodních vztahů				
2.	Pohledávky - ovládaná nebo ovládající osoba				
3.	Pohledávky - podstatný vliv				
4.	Odložená daňová pohledávka				
5.	Pohledávky ostatní	24		24	
1.	Pohledávky za společníky				
2.	Dlouhodobé poskytnuté zálohy	24		24	48
3.	Dohadné účty aktivní				
4.	Jiné pohledávky				

ROZVAHA
v plném rozsahu

ke dni
31.12.2021
(v celých tisících Kč)

Povodí Labe, státní podnik

70890005

Víta Nejedlého 951/8, Slezské Předměstí

Hradec Králové

500 03



		Běžné účetní období			Minulé účetní období
		Brutto	Korekce	Netto	Netto
C. II. 2.	Krátkodobé pohledávky	144 685	-10 803	133 882	179 279
1.	Pohledávky z obchodních vztahů	109 591	-2 550	107 041	154 049
2.	Pohledávky - ovládaná nebo ovládající osoba				
3.	Pohledávky - podstatný vliv				
4.	Pohledávky - ostatní	35 094	-8 253	26 841	25 230
1.	Pohledávky za společníky				
2.	Sociální zabezpečení a zdravotní pojištění				
3.	Stát - daňové pohledávky	9 491		9 491	8 803
4.	Krátkodobé poskytnuté zálohy	4 851		4 851	5 336
5.	Dohadné účty aktivní	2 382		2 382	1 541
6.	Jiné pohledávky	18 370	-8 253	10 117	9 550
C. III.	Krátkodobý finanční majetek	0	0	0	0
1.	Podíly - ovládaná nebo ovládající osoba				
2.	Ostatní krátkodobý finanční majetek				
C. IV.	Peněžní prostředky	802 251	0	802 251	733 673
1.	Peněžní prostředky v pokladně	237		237	267
2.	Peněžní prostředky na účtech	802 014		802 014	733 406
					0
D.	Časové rozlišení aktiv	2 962	0	2 962	2 442
1.	Náklady příštích období	2 684		2 684	2 315
2.	Komplexní náklady příštích období				
3.	Příjmy příštích období	278		278	127

ROZVAHA
v plném rozsahu

ke dni
31.12.2021
(v celých tisících Kč)

Povodí Labe, státní podnik

70890005

Víta Nejedlého 951/8, Slezské Předměstí

Hradec Králové

500 03



		Běžné účetní období	Minulé účetní období
PASIVA CELKEM		5 349 676	5 312 172
A.	Vlastní kapitál	4 633 667	4 629 578
A. I.	Základní kapitál	3 637 035	3 637 035
1.	Základní kapitál	3 637 035	3 637 035
2.	Vlastní podíly (-)		
3.	Změny základního kapitálu		
A. II.	Ážio a kapitálové fondy	815 142	809 268
1.	Ážio		
2.	Kapitálové fondy	815 142	809 268
1.	Ostatní kapitálové fondy	815 142	809 268
2.	Oceňovací rozdíly z přecenění majetku a závazků (+/-)		
3.	Oceňovací rozdíly z přecenění při přeměnách obchodních korporací (+/-)		
4.	Rozdíly z přeměn obchodních korporací (+/-)		
5.	Rozdíly z ocenění při přeměnách obchodních korporací (+/-)		
A. III.	Fondy ze zisku	170 927	173 741
1.	Ostatní rezervní fondy	125 093	125 093
2.	Statutární a ostatní fondy	45 834	48 648
A. IV.	Výsledek hospodaření minulých let (+/-)	0	0
1.	Nerozdělený zisk nebo neuhrazená ztráta minulých let +/-)		
2.	Jiný výsledek hospodaření minulých let (+/-)		
A. V.	Výsledek hospodaření běžného účetního období (+/-)	10 563	9 534
A. VI.	Rozhodnuto o zálohové výplatě podílu na zisku (-)		
B. + C.	Cizí zdroje	704 043	671 423
B.	Rezervy	301 856	309 978
1.	Rezerva na důchody a podobné závazky		
2.	Rezerva na daň z příjmů		
3.	Rezervy podle zvláštních právních předpisů		
4.	Ostatní rezervy	301 856	309 978
C.	Závazky	402 187	361 445
C. I.	Dlouhodobé závazky	217 087	205 025
1.	Vydané dluhopisy		
1.	Vyměnitelné dluhopisy		
2.	Ostatní dluhopisy		
2.	Závazky k úvěrovým institucím		
3.	Dlouhodobé přijaté zálohy	213	87
4.	Závazky z obchodních vztahů		
5.	Dlouhodobé směnky k úhradě		
6.	Závazky - ovládaná nebo ovládající osoba		
7.	Závazky - podstatný vliv		
8.	Odložený daňový závazek	216 874	204 938
9.	Závazky - ostatní		
1.	Závazky ke společníkům		
2.	Dohadné účty pasivní		
3.	Jiné závazky		

ROZVAHA
v plném rozsahu

ke dni
31.12.2021
(v celých tisících Kč)

Povodí Labe, státní podnik
70890005

Vita Nejedlého 951/8, Slezské Předměstí
Hradec Králové
500 03



		Běžné účetní období	Minulé účetní období
C. II.	Krátkodobé závazky	185 100	156 420
1.	Vydané dluhopisy		
1.	Vyměnitelné dluhopisy		
2.	Ostatní dluhopisy		
2.	Závazky k úvěrovým institucím		
3.	Krátkodobé přijaté zálohy	3 584	9 928
4.	Závazky z obchodních vztahů	77 174	54 274
5.	Krátkodobé směnky k úhradě		
6.	Závazky - ovládaná nebo ovládající osoba		
7.	Závazky - podstatný vliv		
8.	Závazky - ostatní	104 342	92 218
1.	Závazky ke společníkům		
2.	Krátkodobé finanční výpomoci		
3.	Závazky k zaměstnancům	51 472	42 493
4.	Závazky ze sociálního zabezpečení a zdravotního pojištění	28 221	25 014
5.	Stát - daňové závazky a dotace	17 652	17 562
6.	Dohadné účty pasivní	5 912	5 791
7.	Jiné závazky	1 085	1 358
D.	Časové rozlišení pasiv	11 966	11 171
1.	Výdaje příštích období	11 865	11 074
2.	Výnosy příštích období	101	97

Sestaveno dne:	Jméno a podpis statutárního orgánu:
22.02.2022	Ing. Marián Šebesta



[Handwritten signature]
24. 03. 2022

VÝKAZ ZISKU A ZTRÁTY
v plném rozsahu (v druhovém členění)

za období končící k
31.12.2021
(v celých tisících Kč)



Povodí Labe, státní podnik
70890005
Víta Nejedlého 951/8, Slezské Předměstí
Hradec Králové
50003

		Běžné účetní období	Minulé účetní období
I.	Tržby z prodeje výrobků a služeb	1 092 347	1 020 764
II.	Tržby za prodej zboží		
A.	Výkonová spotřeba	338 210	280 158
1.	Náklady vynaložené na prodané zboží		
2.	Spotřeba materiálu a energie	72 382	67 072
3.	Služby	265 828	213 086
B.	Změna stavu zásob vlastní činnosti (+/-)	-22	
C.	Aktivace (-)	-4 974	-3 533
D.	Osobní náklady	602 945	580 737
1.	Mzdové náklady	428 137	414 925
2.	Náklady na sociální zabezpečení, zdravotní pojištění a ostatní náklady	174 808	165 812
1.	Náklady na sociální zabezpečení a zdravotní pojištění	144 731	140 298
2.	Ostatní náklady	30 077	25 514
E.	Úpravy hodnot v provozní oblasti	187 385	199 959
1.	Úpravy hodnot dlouhodobého nehmotného a hmotného majetku	188 042	195 787
1.	Úpravy hodnot dlouhodobého nehmotného a hmotného majetku - trvalé	190 881	196 174
2.	Úpravy hodnot dlouhodobého nehmotného a hmotného majetku - dočasné	-2 839	-387
2.	Úpravy hodnot zásob		
3.	Úpravy hodnot pohledávek	-657	4 172
III.	Ostatní provozní výnosy	58 160	64 427
1.	Tržby z prodaného dlouhodobého majetku	4 758	3 782
2.	Tržby z prodaného materiálu	2	
3.	Jiné provozní výnosy	53 400	60 645
F.	Ostatní provozní náklady	8 362	8 813
1.	Zůstatková cena prodaného dlouhodobého majetku	102	334
2.	Prodaný materiál		
3.	Daně a poplatky	4 752	4 498
4.	Rezervy v provozní oblasti a komplexní náklady příštích období	-8 122	-8 937
5.	Jiné provozní náklady	11 630	12 918
*	Provozní výsledek hospodaření (+/-)	18 601	19 057
IV.	Výnosy z dlouhodobého finančního majetku - podíly	0	0
1.	Výnosy z podílů - ovládaná nebo ovládající osoba		
2.	Ostatní výnosy z podílů		

VÝKAZ ZISKU A ZTRÁTY
v plném rozsahu (v druhovém členění)

za období končící k
31.12.2021
(v celých tisících Kč)



Povodí Labe, státní podnik
70890005
Víta Nejedlého 951/8, Slezské Předměstí
Hradec Králové
50003

		Běžné účetní období	Minulé účetní období
G.	Náklady vynaložené na prodané podíly		
V.	Výnosy z ostatního dlouhodobého finančního majetku	0	0
1.	Výnosy z ostatního dlouhodobého finančního majetku - ovládaná nebo ovládající osoba		
2.	Ostatní výnosy z ostatního dlouhodobého finančního majetku		
H.	Náklady související s ostatním dlouhodobým finančním majetkem		
VI.	Výnosové úroky a podobné výnosy	4 265	4 468
1.	Výnosové úroky a podobné výnosy - ovládaná nebo ovládající osoba		
2.	Ostatní výnosové úroky a podobné výnosy	4 265	4 468
I.	Úpravy hodnot a rezervy ve finanční oblasti		8
J.	Nákladové úroky a podobné náklady	0	1
1.	Nákladové úroky a podobné náklady - ovládaná nebo ovládající osoba		
2.	Ostatní nákladové úroky a podobné náklady		1
VII.	Ostatní finanční výnosy		4
K.	Ostatní finanční náklady	366	390
*	Finanční výsledek hospodaření (+/-)	3 899	4 073
**	Výsledek hospodaření před zdaněním (+/-)	22 500	23 130
L.	Daň z příjmů	11 937	13 596
1.	Daň z příjmů splatná		
2.	Daň z příjmů odložená (+/-)	11 937	13 596
**	Výsledek hospodaření po zdanění (+/-)	10 563	9 534
M.	Převod podílů na výsledku hospodaření společníkům (+/-)		
***	Výsledek hospodaření za účetní období (+/-)	10 563	9 534
*	Čistý obrat za účetní období	1 154 772	1 089 663
Sestaveno dne:	Jméno a podpis statutárního orgánu:		
22.02.2022	Ing. Marián Šebesta		

Účetní jednotka Povodí Labe, státní podnik

Příloha v účetní závěrce k 31. prosinci 2021

Účetní jednotka Povodí Labe, státní podnik
Příloha v účetní závěrce k 31. prosinci 2021

OBSAH

1.	POPIS SPOLEČNOSTI.....	2
2.	ZÁKLADNÍ VÝCHODISKA PRO VYPRACOVÁNÍ ÚČETNÍ ZÁVĚRKY	2
3.	OBECNÉ ÚČETNÍ ZÁSADY, ÚČETNÍ METODY A JEJICH ZMĚNY A ODCHYLKY.....	2
a)	Dlouhodobý nehmotný majetek.....	2
b)	Dlouhodobý hmotný majetek.....	3
c)	Finanční majetek	4
d)	Peněžní prostředky.....	4
e)	Zásoby.....	4
f)	Pohledávky	5
g)	Vlastní kapitál	5
h)	Cizí zdroje.....	5
i)	Devizové operace.....	5
j)	Použití odhadů.....	5
k)	Účtování nákladů a výnosů.....	5
l)	Daň z příjmů.....	6
m)	Dotace	6
n)	Následné události.....	6
4.	DLOUHODOBÝ MAJETEK.....	6
a)	Dlouhodobý nehmotný majetek (v tis. Kč).....	6
b)	Dlouhodobý hmotný majetek (v tis. Kč).....	7
c)	Dlouhodobý finanční majetek (v tis. Kč).....	8
5.	ZÁSOBY	8
6.	POHLEDÁVKY	8
7.	OPRAVNÉ POLOŽKY.....	9
8.	DOTACE.....	9
9.	KRÁTKODOBÝ FINANČNÍ MAJETEK A PENĚŽNÍ PROSTŘEDKY	10
10.	ČASOVÉ ROZLIŠENÍ AKTIV	10
11.	VLASTNÍ KAPITÁL.....	11
12.	REZERVY	11
13.	DLOUHODOBÉ ZÁVAZKY	12
14.	KRÁTKODOBÉ ZÁVAZKY	12
15.	ČASOVÉ ROZLIŠENÍ PASIV	12
16.	DAŇ Z PŘÍJMU	12
17.	PODROZVAHOVÉ POLOŽKY, POLOŽKY NEUVEDENÉ V ROZVAZE	12
18.	VÝNOSY.....	13
19.	OSOBNÍ NÁKLADY.....	13
20.	VÝKONOVÁ SPOTŘEBA.....	13
21.	VÝZNAMNÉ POLOŽKY Z VÝKAZU ZISKU A ZTRÁTY	14
22.	PŘEDPOKLAD NEPŘETŘŽITÉHO TRVÁNÍ SPOLEČNOSTI.....	14
23.	PŘEHLED O PENĚŽNÍCH TOCÍCH.....	14

1. POPIS SPOLEČNOSTI

Povodí Labe, státní podnik (dále jen „státní podnik“) je státní podnik, se sídlem na adrese Víta Nejedlého 951/8, Slezské Předměstí, PSČ 500 03 Hradec Králové, identifikační číslo 70890005. Státní podnik byl zapsán do obchodního rejstříku Krajského soudu v Hradci Králové pod spisovou značkou A 9473. Zakladatelem státního podniku je Ministerstvo zemědělství, se sídlem Těšnov 65/17, Praha 1, Nové Město, PSČ 110 00, IČ 00020478.

Statutárním orgánem je generální ředitel Ing. Marián Šebesta, zástupci statutárního orgánu pak v následujícím pořadí, investiční ředitel Ing. Petr Martínek, technický ředitel Ing. Pavel Řehák a finanční ředitel Ing. Bc. Daniel Vlkánova, Ph.D., MBA.

Státní podnik nemá žádné rozhodující ani podstatné podíly v obchodních společnostech.

Hlavním předmětem činnosti je výkon správy povodí, kterou se rozumí správa významných vodních toků, činnosti spojené se zjišťováním a hodnocením stavu povrchových a podzemních vod v oblasti povodí Horního a středního Labe, dále na vlastním toku Labe pod soutokem s Vltavou po státní hranici a další činnosti, které vykonávají správci povodí podle zákona č. 254/2001 Sb., o vodách a o změně některých zákonů (vodní zákon), ve znění pozdějších předpisů, zákona č. 305/2000 Sb., o povodích, a souvisejících právních předpisů, včetně správy drobných vodních toků, jejichž správcem byl podnik určen.

Organizační členění:

1. Závod Jablonec nad Nisou
2. Závod Pardubice
3. Závod Roudnice nad Labem
4. Ředitelství státního podniku se sídlem v Hradci Králové.

V roce 2021 byly provedeny tyto změny v zápisu do obchodního rejstříku:

Změna ve složení statutárního orgánu:

Od 1.5.2021 byl jmenován finančním ředitelem Ing. Bc. Daniel Vlkánova, Ph.D., MBA, který nahradil Ing. Marii Duškovou.

Změny ve složení členů dozorčí rady:

Od 28. 1. 2021 se stal členem dozorčí rady Ing. Bohumil Pleskač, nahradil člena dozorčí rady Ing. Petra Michalovich, který 27. 1. 2021 ukončil členství a Ing. Pavla Hajdinová, která nahradila Ing. Jana Zajíce, který ukončil členství 27.1.2021. Dne 1. 12. 2021 byl jmenován do funkce člena dozorčí rady Ing. Jan Landa. Dne 24. 5. 2021 byla jmenována zakladatelem členka dozorčí rady Ing. Želmíra Macková.

2. ZÁKLADNÍ VÝCHODISKA PRO VYPRACOVÁNÍ ÚČETNÍ ZÁVĚRKY

Příložená individuální účetní závěrka (*nekonsolidovaná*) byla připravena v souladu se zákonem č. 563/1991 Sb., o účetnictví, ve znění pozdějších předpisů (dále jen „zákon o účetnictví“) a prováděcí vyhláškou č. 500/2002 Sb., kterou se provádějí některá ustanovení zákona č. 563/1991 Sb., o účetnictví, ve znění pozdějších předpisů, pro účetní jednotky, které jsou podnikateli účtujícími v soustavě podvojného účetnictví, ve znění pozdějších předpisů, ve znění platném pro rok 2021 a 2020 (dále jen „prováděcí vyhláška k zákonu“).

3. OBECNÉ ÚČETNÍ ZÁSADY, ÚČETNÍ METODY A JEJICH ZMĚNY A ODCHYLKY

a) Dlouhodobý nehmotný majetek

Dlouhodobý nehmotný majetek se oceňuje v pořizovacích cenách, které obsahují cenu pořízení a náklady s pořízením související.

Dlouhodobý nehmotný majetek vytvořený ve státním podniku se oceňuje vlastními náklady, které zahrnují náklady na materiál, energii, pohonné hmoty, mzdy vč. sociálního a zdravotního pojištění, odpisy.

Dlouhodobý nehmotný majetek je odepisován do nákladů na základě předpokládané doby životnosti příslušného majetku.

Dlouhodobý nehmotný majetek v ocenění nad 60 000 Kč je odpisován po dobu 5 let, tj. ve výši 20%. Do dlouhodobého nehmotného majetku jsou zahrnuty i studie a plány, které jsou zpracovávány na základě zákona č. 254/2001 Sb., o vodách, včetně změn a doplňků.

Účetní jednotka Povodí Labe, státní podnik
Příloha v účetní závěrce k 31. prosinci 2021

	Název	% účetního odpisu
1	Software, studie, profily, ostatní nehmotný majetek doba odpisování 60 měsíců	20
2	Drobný dlouhodobý nehmotný majetek 20 000-60 000 Kč, doba odpisování 36 měsíců	33,3

Náklady na technické zhodnocení dlouhodobého nehmotného majetku zvyšují jeho pořizovací cenu. Opravy a údržba se účtují do nákladů.

b) Dlouhodobý hmotný majetek

Dlouhodobý hmotný majetek se oceňuje v pořizovacích cenách, které zahrnují cenu pořízení, náklady na dopravu, poštovné, balné a další náklady s pořízením související.

Dlouhodobý hmotný majetek vytvořený ve státním podniku se oceňuje vlastními náklady, které zahrnují náklady na materiál, energii, pohonné hmoty, mzdy vč. sociálního a zdravotního pojištění, odpisy.

Dlouhodobý hmotný majetek získaný bezúplatně od jiné státní organizace se oceňuje ve stejných pořizovacích cenách i oprávkách, v jakých byl oceněn u původní státní organizace. Vlastnictví se nemění, převádí se jen právo hospodaření. Účtuje se ve prospěch účtu ostatních kapitálových fondů.

Dlouhodobý hmotný majetek nad 20 tis. Kč v roce 2021 a 2020 se odpisuje do nákladů po dobu ekonomické životnosti.

Dlouhodobý hmotný majetek získaný bezplatně se oceňuje reprodukční pořizovací cenou a účtuje se ve prospěch účtu *ostatních kapitálových fondů (u neodpisovaného majetku) / oprávek (u odpisovaného majetku)*. Reprodukční pořizovací cena tohoto majetku byla stanovena na základě znaleckého posudku.

Ocenění dlouhodobého hmotného majetku se snižuje o dotace ze státního rozpočtu.

Náklady na technické zhodnocení dlouhodobého hmotného majetku zvyšují jeho pořizovací cenu. Opravy a údržba se účtují do nákladů.

Odpisy jsou vypočteny na základě pořizovací ceny a předpokládané doby životnosti příslušného majetku. Odpisový plán dlouhodobého majetku je stanoven pro již zařazený dlouhodobý majetek podle klasifikace produkce CZ-CPA a klasifikace stavebních děl CZ-CC rovnoměrně z hlediska doby upotřebitelnosti. Pro nově nakupované jednotlivé druhy dlouhodobého majetku byly vytvořeny skupiny podle doby upotřebitelnosti.

	Název	% účetního odpisu	
1	Osobní a nákladní automobily	17	
2	Avia, traktory, přívesy a návěsy, sekačky, bagry, univerzální nosiče, frézy apod.	10	
3	Motorové čluny, pontony, navijáky, štěpkovače, záznamová technika, monitorovací stanice.	10	
4	Lodní motory, motorgenerátory, elektrocentrály, telefonní ústředny, měřicí přístroje, čerpadla	10	
5	Lodě, plavidla, norné stěny, mobilní hrazení, vaky, ostatní stroje, přístroje a zařízení	10	
6	Výpočetní technika, scannery, kopírky, videotechnika	16	
7	Obory odvětví 832 a 833	1	
8	Ostatní budovy a stavby	2	
9	Montované stavby ze dřeva a kovů	10	
10	Drobný dlouhodobý hmotný majetek 20 000-80 000 Kč	33,3	
11	Dopravní prostředky do 20 000 Kč	33,3	
12	Věcná břemena – oprávněná nad 40 tis Kč	20	
13	Pořízený dlouhodobý hmotný majetek – odpisovaný, který bude vyřazen z důvodu investiční výstavby a bude do doby vyřazení využíván	Účetní odpisy=daňovým odpisům	

Odpisový plán tvoří přílohu organizační směrnice o účetnictví a daňové uznatelnosti nákladů. Budovy se odpisují rovnoměrně po dobu 45 let, stavby se odpisují rovnoměrně po dobu 100 nebo 50 let, pro ostatní dlouhodobý majetek byl stanoven odpis odpovídající předpokládanému procentu opotřebení. Výjimku tvoří platinové misky, které jsou používány v laboratořích. Tyto jsou odpisovány jednorázově na konci roku podle opotřebení, což představuje úbytek hmotnosti vyjádřený v Kč zjištěný převážením. Pořízený drobný majetek v ocenění do 20 000 Kč je zaúčtován do nákladů a je veden v operativní evidenci. Výjimku tvoří dopravní prostředky v ocenění do 20 000 Kč, které jsou odpisovány po dobu 3 let a zařazeny v evidenci dlouhodobého majetku z důvodu návaznosti na SW, který sleduje provoz dopravních prostředků.

Ocenitelná práva – Profily a Studie jsou odpisovány po dobu životnosti.

Drobný dlouhodobý majetek v ocenění od 20 000 Kč do 80 000 Kč (resp. 60 000 Kč u nehmotného majetku) je veden v účetnictví na účtě 022800 (resp. 013200) a je odpisován rovnoměrně po dobu 3 let.

Do 31. 12. 2020 byla hranice pro drobný dlouhodobý hmotný majetek od 20 000 Kč do 40 000 Kč.

Jiný dlouhodobý majetek – věcná břemena oprávněná jsou evidována v evidenci dlouhodobého majetku a účtována v pořizovací ceně do 40 tis. Kč do nákladů. V pořizovací ceně nad 40 tis. Kč jsou rovnoměrně odpisována po dobu 5 let. Daňové odpisy jsou shodné s účetními.

Pokud dochází k poklesu účetní hodnoty u dlouhodobého hmotného majetku, tvoří státní podnik opravnou položku z důvodu dočasného poškození.

Dlouhodobý majetek zapisovaný do katastru nemovitostí je na konci účetního období účtován na samostatný analytický účet v závislosti na datum předání na katastr nemovitostí. Po nabytí právních účinků vkladu do katastru nemovitostí dochází k účetnímu převodu na běžný analytický účet, který slouží ke sledování konkrétního druhu dlouhodobého majetku.

c) Finanční majetek

Dlouhodobý finanční majetek k datu účetní závěrky představuje 9 akcií společnosti Přístav Pardubice a.s.. Dlouhodobé cenné papíry jsou oceněny pořizovací cenou. Z důvodu opatrnosti je účtována opravná položka na úč. 096.

d) Peněžní prostředky

Peněžní prostředky jsou v nominální hodnotě, jedná se o peníze, peníze v hotovosti a na bankovních účtech.

e) Zásoby

Nakupované zásoby jsou účtovány způsobem „A“ a oceňovány podle vnitropodnikového ceníku. Odchyly od skutečné pořizovací ceny jsou účtovány na účet oceňovací odchyly k materiálu a jejich rozpouštění se provádí měsíčně dle vzorce:

$$P = \frac{(Oz+Op) \times 100}{Zz+Zp} \qquad Os = \frac{Sb \times P}{100}$$

P	procento cenových odchylek ze zásob
Oz	stav cenových odchylek na počátku běžného měsíce
Op	přírůstek cenových odchylek za běžný měsíc
Zz	stav zásob na počátku běžného měsíce
Zp	přírůstek zásob za běžný měsíc
Os	cenové odchylyk připadající na spotřebu
Sb	spotřeba zásob za běžný měsíc

Pořizovací cena zásob zahrnuje náklady na jejich pořízení včetně nákladů s pořízením souvisejících. K vedlejším pořizovacím nákladům, které jsou zahrnovány do pořizovacích cen zásob, patří přepravné, poštovné a balné. V případě dovozu vlastní dopravou jsou aktivovány tyto náklady – odpisy dopravního prostředku, náklady na pohonné hmoty, mzda řidiče vč. sociálního a zdravotního pojištění a pojištění vozidla. Oceňovací odchyly nejsou účtovány u zásob – výzisků, které vznikly při investiční výstavbě z dotace nebo vlastních zdrojů.

f) Pohledávky

Pohledávky se oceňují při svém vzniku jmenovitou hodnotou. Ocenění neuhrazených pohledávek po splatnosti se snižuje pomocí opravných položek na vrub nákladů a to na základě individuálního posouzení jednotlivých dlužníků a věkové struktury pohledávek.

Dohadné účty aktivní se oceňují na základě odborných odhadů a propočtů.

V položce jiné pohledávky se vykazují především pohledávky, které nesouvisí s obchodními vztahy, ale jedná se o pohledávky, které vznikly na základě v minulosti spravovaných agend – úplaty za odběr podzemní vody a úplaty za vypouštění odpadních vod do vod povrchových. Tyto pohledávky jsou přihlášeny v insolvenčních řízeních a nejsou na ně tvořeny opravné položky. Získané částky jsou odváděny Státnímu fondu životního prostředí jako jejich příjem. Tyto agendy v současné době spravují finanční úřady.

Pohledávky i dohadné účty aktivní se rozdělují na krátkodobé (doba splatnosti do 12 měsíců včetně) a dlouhodobé (splatnost nad 12 měsíců), s tím, že krátkodobé jsou splatné do jednoho roku od rozvahového dne.

g) Vlastní kapitál

Základní kapitál státního podniku se vyazuje ve výši zapsaném v obchodním rejstříku krajského soudu. Ostatní kapitálové fondy jsou tvořeny bezúplatným nabytím dlouhodobého majetku a finančních prostředků.

Podle Zakladací listiny státního podniku státní podnik vytváří rezervní fond. Minimální výše již bylo dosaženo. Podle platného Statutu státního podniku státní podnik tvoří dále fond kulturních a sociálních potřeb, fond odměn, sociální fond, popřípadě i fond investic.

h) Cizí zdroje

Státní podnik netvoří zákonné rezervy ve smyslu zákona o rezervách, tvoří jen účetní rezervy na jednotlivé tituly dle organizační směrnice. Jedná se o rezervy na opravy dlouhodobého hmotného vodohospodářského majetku, které nelze vytvářet ve smyslu zákona o rezervách, protože nelze v budoucnosti dodržet podmínky tohoto zákona. V roce 2020 bylo započato s tvorbou rezervy na opravy dlouhodobého hmotného majetku zabezpečujícího specializovanou ochranu (SPO). Dále jsou tvořeny rezervy na náhrady škody ze soudních sporů, které by mohly vyplynout z konkrétních soudních sporů, rezerva na náklady spojené s prováděním zabezpečovacích prací při povodních a na náklady spojené s opravami dlouhodobého hmotného majetku v důsledku povodní.

Dlouhodobé i krátkodobé závazky se vykazují ve jmenovitých hodnotách.

Dohadné účty pasivní jsou oceňovány na základě odborných odhadů a propočtů. Státní podnik vyazuje krátkodobé dohadné účty pasivní.

i) Devizové operace

Majetek a závazky pořízené v cizí měně se oceňují v českých korunách a k rozvahovému dni byly položky peněžité povahy oceněny kurzem platným k 31. 12. vyhlášeným Českou národní bankou.

Kurzové rozdíly jsou účtovány ke dni uskutečnění účetního případu právě platnými kurzy. Těmito dny byly stanoveny:

- den vystavení faktury státním podnikem uvedený na faktuře a den provedení platby podle výpisu z banky
- den přijetí faktury, tj. razítko z podatelny a den provedení úhrady podle výpisu z banky.

Valutové pokladny jsou vedeny v pevném kurzu (kurz ke dni 31. 12. předchozího roku).

Realizované i nerealizované kurzové zisky a ztráty se účtují do finančních výnosů nebo finančních nákladů běžného roku.

j) Použití odhadů

Vedení společnosti používalo odhady a předpoklady, jež mají vliv na vykazované hodnoty majetku a závazků k datu účetní závěrky a na vykazovanou výši výnosů a nákladů za sledované období. Vedení společnosti stanovilo tyto odhady a předpoklady na základě všech jemu dostupných relevantních informací. Nicméně, jak vyplývá z podstaty odhadu, skutečné hodnoty v budoucnu se mohou od těchto odhadů odlišovat.

k) Účtování výnosů a nákladů

Výnosy a náklady se účtují časově rozlišené, tj. do období, s nímž věcně i časově souvisejí.

l) Daň z příjmů

Náklad na splatnou daň z příjmů se počítá za pomoci platné daňové sazby z účetního zisku zvýšeného nebo sníženého o trvale nebo dočasně daňově neuznatelné náklady a nezdaňované výnosy (např. tvorba a zúčtování ostatních rezerv a opravných položek, náklady na reprezentaci, rozdíl mezi účetními a daňovými odpisy aj.). Dále se zohledňují položky snižující základ daně (dary), odčitatelné položky (daňová ztráta) a slevy na dani z příjmů.

Odložená daňová povinnost odráží daňový dopad přechodných rozdílů mezi zůstatkovými hodnotami aktiv a pasiv z hlediska účetnictví a stanovení základu daně z příjmu s přihlédnutím k období realizace.

m) Dotace

Dotace je zaúčtována v okamžiku jejího přijetí či nezpochybnitelného nároku na přijetí. Státní podnik získává dotace neinvestiční (provozní) a investiční. Dotace neinvestiční (provozní) přijatá na úhradu nákladů se účtuje do provozních výnosů. Dotace přijatá na pořízení a rekonstrukci dlouhodobého majetku včetně technického zhodnocení snižuje pořizovací cenu nebo vlastní náklady na pořízení. Hodnota dotace na dlouhodobý majetek je evidována v podrozvahové evidenci.

n) Následné události

Mezi rozvahovým dnem a dnem sestavení účetní závěrky nedošlo k významným událostem zohledňujícím skutečnosti, které nastaly po rozvahovém dni.

4. DLOUHODOBÝ MAJETEK

a) Dlouhodobý nehmotný majetek (v tis. Kč)

POŘIZOVACÍ CENA

	Počáteční zůstatek	Přírůstky	Úbytky	Konečný zůstatek
Software	86 149	3 068	8 749	80 468
Ostatní ocenitelná práva	289	0	0	289
Ostatní dlouhodobý NM - Studie	120 201	13 205	150	133 256
Ostatní dlouhodobý NM - Podélné profily	1 551	0	0	1 551
Nedokončený nehmotný majetek	12 934	31 714	36 644	8 004
Zálohy na dlouhodobý nehmotný majetek	48	0	48	0
Celkem r. 2021	221 172	47 987	45 591	223 568
Celkem r. 2020	214 591	38 442	31 861	221 172

OPRÁVKY

	Počáteční zůstatek	Zvýšení	Snížení	Konečný zůstatek
Software	79 193	3 444	8 749	73 888
Ostatní ocenitelná práva	289	0	0	289
Ostatní dlouhodobý NM - Studie	109 494	4 462	150	113 806
Ostatní dlouhodobý NM - Podélné profily	1 551		0	1 551
Celkem r. 2021	190 527	7 906	8 899	189 534
Celkem r. 2020	187 451	8 773	5 697	190 527

Souhrnná výše nehmotného majetku neuvedeného v rozvaze k 31. 12. 2021 je v pořizovacích cenách ve výši ve výši **1 088 tis. Kč**, (k 31. 12. 2020 1 356 tis. Kč).

Účetní jednotka Povodí Labe, státní podnik
Příloha v účetní závěrce k 31. prosinci 2021

b) Dlouhodobý hmotný majetek (v tis. Kč)

Výši dlouhodobého hmotného majetku v tis. Kč představuje následující tabulka:

POŘIZOVACÍ CENA

	Počáteční zůstatek	Přírůstky	Úbytky	Konečný zůstatek
Stavby	11 191 910	84 052	6 582	11 269 379
Hmotné movité věci a jejich soubory	1 524 898	77 330	65 561	1 536 667
Jiný dlouhodobý hmotný majetek	1 372	130	53	1 449
Pozemky	789 848	19 832	4 260	805 420
Umělecká díla	2 809	0	0	2 809
Poskytnuté zálohy na dlouhodobý hmotný majetek a nedokončený dlouhodobý hmotný majetek	312 787	416 472	402 250	327 009
Celkem 2021	13 823 624	597 816	478 706	13 942 734
Celkem 2020	13 679 334	609 878	465 588	13 823 624

OPRAVKY

	Počáteční zůstatek	Zvýšení	Snížení	Konečný zůstatek
Stavby	8 204 868	106 183	6 582	8 304 469
Hmotné movité věci a jejich soubory	1 199 201	77 295	65 561	1 210 935
Jiný DHM - věcná břemena "Oprávněná"	1 306	176	53	1 429
Celkem 2021	9 405 375	183 654	72 196	9 516 833
Celkem 2020	9 240 488	187 710	22 823	9 405 375

OPRAVNÉ POLOŽKY K DLOUHODOBÉMU MAJETKU

	Počáteční zůstatek	Zvýšení	Snížení	Konečný zůstatek
OP ke stavbám	58 975	0	2 839	56 136
OP k dlouhodobému neukončenému	2 176	0	0	2 176
Celkem 2021	61 151	0	2 839	58 312
Celkem 2020	61 538	0	387	61 151

K 31. 12. 2021 souhrnná výše drobného hmotného majetku neuvedeného v rozvaze, je v pořizovacích/reprodukčních cenách/vlastních nákladech ve výši **125 239 tis. Kč**, (k 31. 12. 2020 125 559 tis. Kč).

Při převzetí dlouhodobého majetku v roce 2011 od rušené ZVHS byla vytvořena opravná položka ke stavbám ve velmi špatném stavu v celkové výši 76 438 tis. Kč. Opravné položky se každoročně posuzují a v případě zhodnocení majetku jsou opravné položky sníženy. Výše opravné položky k dlouhodobému majetku k 31. 12. 2021 jsou ve výši **56 136 tis. Kč**, (k 31.12.2020 58 975 tis. Kč).

Věcným břemenem jsou zatíženy pozemky k 31. 12. 2021 v celkové pořizovací ceně ve výši **174 610 tis. Kč**, (k 31.12.2020 153 016 tis. Kč). Tato práva jsou vedena v podrozvahové evidenci a na inventární kartě majetku. Jedná se především o umístění inženýrských sítí. Věcným břemenem je zatížena také jedna budova v pořizovací ceně 6 053 tis. Kč. Státní podnik má právo odpovídající věcnému břemeni na pozemcích za celkovou úplatu ve výši **1 838 tis. Kč**, (k 31.12.2020 1 775 tis. Kč). Jedná se zejména o přístupy k vodním

Účetní jednotka Povodí Labe, státní podnik
Příloha v účetní závěrce k 31. prosinci 2021

dílům, vodním tokům a služebnosti rozlivu. Věcná břemena oprávněná jsou od roku 2016 v rozvaze účtována jako jiný dlouhodobý hmotný majetek, k 31. 12. 2021 v celkové výši **1 449 tis. Kč**, (k 31.12.2020 1 372 tis. Kč). Státní podnik nemá žádný majetek zatížený zástavním právem.

Právo stavby - státní podnik uzavřel v roce 2021 Smlouvy o právu stavby, jako vlastník zatíženého pozemku na dobu 30 let. Právo stavby je zřízeno u 5 pozemků v roce 2021 a do 31. 12. 2020 se jednalo o 4 pozemky.

Podmíněné nabytí právních účinků vkladu do KN k 31. 12. 2021 je evidováno na úč. 031 – pozemky se samostatnou analytikou v celkové výši **232 tis. Kč**.

c) Dlouhodobý finanční majetek (v tis. Kč)

V roce 2021 nedošlo k pohybu u dlouhodobého finančního majetku.

Státní podnik má ve společnosti Přístav Pardubice, a.s., v hodnotě 450 tis. Kč 9 akcií. K dlouhodobému finančnímu majetku byla již v minulosti zúčtována z důvodu opatrnosti opravná položka ve výši 100%.

5. ZÁSoby

K 31. 12. 2021 jsou zásoby státního podniku v hodnotě **8 935 tis. Kč**, (k 31. 12. 2020 8 987 tis. Kč), včetně oceňovacích odchylek...

6. POHLEDÁVKY

Pohledávky z obchodních vztahů k 31. 12. 2021 jsou ve výši **109 591 tis. Kč**, (v roce 2020 156 650 tis. Kč), z toho po lhůtě splatnosti celkem **3 587 tis. Kč** (v roce 2020 4 850 tis. Kč), včetně přihlášek v konkurzu nebo insolvenčním řízení. Hodnota obchodních pohledávek je ovlivněna kurzovým rozdílem zaúčtovaným k 31. 12. 2021 ve výši **20 tis. Kč**.

Na nesplacené pohledávky, které jsou považovány za pochybné, byly v roce 2021 vytvořeny opravné položky ve výši **862 tis. Kč**, (v roce 2020 4 296 tis. Kč).

Stav a pohyb všech opravných položek k pohledávkám uvádí následující tabulka:

Název	2021	2021	2021	2021
	počáteční stav	tvorba	zrušení	konečný stav
OP k pohledávkám po 31.12.1994	380	0	72	308
OP daňově neuznané	9 622	822	606	9 838
OP na pohledávky v konkurzu a insolvenčním řízení	1 457	40	841	656
Celkem	11 459	862	1 519	10 803

Opravné položky k pohledávkám z obchodních vztahů k 31. 12. 2021 jsou ve výši **2 550 tis. Kč**, (k 31.12.2020 2 601 tis. Kč), opravné položky k jiným pohledávkám k 31. 12. 2021 jsou ve výši **8 253 tis. Kč**, (k 31.12.2020 8 859 tis. Kč).

Státní podnik z důvodu neuspokojení v konkurzním řízení odepsal do nákladů v roce 2021 pohledávky ve výši **1 408 tis. Kč**, (v roce 2020 ve výši 27 tis. Kč). Odepsané pohledávky jsou nadále vedeny na podrozvahových účtech.

Součástí jiných pohledávek jsou dosud neuhrazené pohledávky za náhradu za strpění vodních děl na pozemcích státu dle § 59a) vodního zákona a dále pohledávky, které nesouvisí s obchodními vztahy, ale jedná se o pohledávky, které vznikly na základě v minulosti spravovaných agend – úplaty za odběr podzemní vody a úplaty za vypouštění odpadních vod do vod povrchových, pohledávky z přidělu FKSP, pohledávky za náhradami škod.

K 31. 12. 2021 státní podnik eviduje dlouhodobé pohledávky ve výši **24 tis. Kč** z titulu dlouhodobé zálohy na poštovné a zálohy na soudní poplatky.

Dohadné účty aktivní zahrnují budoucí přijatou dotaci v roce 2022 ze SFDI, budoucí vyúčtování plateb nájemníkům za energie, tj. plyn, elektřina, vodné a stočné a náhrady škod.

7. OPRAVNÉ POLOŽKY

Opravné položky vyjadřují přechodné snížení hodnoty aktiv (uvedených v bodech 4 a 6).

Změny na účtech opravných položek (v tis. Kč):

Opravné položky k	Zůstatek k 31.12.2019	Netto změna v r. 2020	Zůstatek k 31.12.2020	Netto změna v r. 2021	Zůstatek k 31.12.2021
dlouhodobému majetku	59 362	-387	58 975	-2 839	56 136
pohledávkám - zákonné	1 903	-66	1 838	-874	964
pohledávkám - ostatní	5 385	4 237	9 622	216	9 839
nedokončenému dlouhodobému hmotnému majetku	2 176	0	2 176	0	2 176
Celkem	68 826	3 784	72 611	-3 497	66 939

Zákonné opravné položky se tvoří v souladu se zákonem o rezervách a jsou daňově uznatelné.

8. DOTACE

Nejvýznamnějším poskytovatelem neinvestičních (provozních) a investičních dotací státního podniku je Ministerstvo zemědělství ČR v rámci svých dotačních programů 129360 - Podpora prevence před povodněmi IV a 129390 - Podpora opatření na drobných vodních tocích a malých vodních nádržích 2. etapa. Dalšími významnými poskytovateli dotací jsou Ministerstvo životního prostředí prostřednictvím Operačního programu životního prostředí 2014 – 2020 a Státní fond dopravní infrastruktury v rámci přípravy, modernizace, oprav a výstavby dopravně významných vodních cest. Mezi další poskytovatele dotací patří i kraje, města a obce. Státní podnik získal v roce 2021 neinvestiční (provozní) a investiční dotace v celkové výši **291 361 tis. Kč**, (v roce 2020 329 719 tis. Kč).

Přehled investičních a neinvestičních dotací přijatých v roce 2021:

Přehled dotací (v tis. Kč)	2021		2020	
	Neinvestiční	Investiční	Neinvestiční	Investiční
Na Plán dílčího povodí Horního a středního Labe a Plánu dílčího povodí Lužické Nisy a ostatní přítoky Odry od Libereckého kraje		147		
na protipovodňová opatření od Mze program 129 360		184 872		205 899
na Specializované provozní dotace Mze			21 000	
na protipovodňová opatření od obce Kvasiny program 129 360		415		
na protipovodňová opatření od města Žamberk program 129 260		1 236		872
na Podporu opatření na drobných vodních tocích a malých vodních nádržích program 129 290	0	0	8 481	12 711
na Podporu opatření na drobných vodních tocích a malých vodních nádržích - 2. etapa program 129 390 (129 392)	29 266	12 999	0	0
na financování oprav a údržby dopravně významných vnitrozemských vodních cest od SFDI	18 543	935	23 000	2 040
na Operační program Životní prostředí 2014-2020	0	42 948	0	55 716

Celková hodnota přijatých neinvestičních dotací na opravy a investice v roce 2021 činila 291 361 tis Kč. Počáteční stav účtů 371 – Dotační programy ve výši 8 277 tis. Kč tvoří doklady, které byly přijaty v roce 2020, ale proplaceny byly až v průběhu roku 2021. Zůstatek účtů v celkové výši 9 490 tis. Kč tvoří naopak přijaté doklady roku 2021, které budou uhrazeny v roce 2022.

V rámci **programu 129 360** Podpora prevence před povodněmi IV. státní podnik od Ministerstva zemědělství ČR v roce 2021 obdržel a **skutečně použil 184 872 tis Kč.**

Na základě Smlouvy o poskytnutí investiční dotace z rozpočtu Obce Kvasiny realizované v rámci **programu 129 360** obdržel státní podnik v roce 2021 dotaci ve výši **415 tis. Kč.**

Na základě Dodatku č. 2 Smlouvy o poskytnutí investiční dotace z rozpočtu města Žamberk realizované v rámci **programu 129 260** obdržel státní podnik v roce 2021 dotaci ve výši **1 236 tis. Kč.**

V rámci **programu 129 390** (129 392) Podpora opatření na drobných vodních tocích a malých vodních nádržích – 2. etapa státní podnik od Ministerstva zemědělství ČR v roce 2021 obdržel a skutečně použil **42 265 tis. Kč.**

V rámci financování **výstavby, modernizace, oprav, údržby a správy dopravně významných vnitrozemských vodních cest** podporovaných z rozpočtu **Státního fondu dopravní infrastruktury** obdržel a skutečně státní podnik použil na financování globálních položek **19 478 tis. Kč,** z toho opravy byly ve výši **18 543 tis. Kč.** V účetnictví roku 2020 je zahrnuta částka ve výši 676 tis. Kč, na kterou byla dotace poskytnuta až v roce 2021. V nákladech roku 2021 je naopak částka ve výši 1 307 tis. Kč, která bude z dotace uhrazena v roce 2022.

V rámci Operační program Životní prostředí 2014-2020 od Ministerstva životního prostředí v roce 2021 státní podnik obdržel a skutečně použil **42 948 tis Kč.**

Státní podnik obdržel dle Dohody o poskytnutí příspěvku z programu Antivirus schváleného vládou České republiky příspěvek na částečnou úhradu nákladů na náhrady mezd náležející zaměstnancům podle zákona č. 262/2006 Sb., zákoníku práce, ve znění pozdějších předpisů v souvislosti s rozšířením onemocnění COVID-19 způsobené novým koronavirem SARS-CoV-2 ve výši **1 531 tis. Kč.** V roce 2021 bylo z této částky uhrazeno **1 179 tis. Kč.** Zbývající část byla uhrazena počátkem roku 2022.

Přehled přijatých neinvestičních dotací v provozních výnosech:

Přijaté provozní dotace	v tis. Kč r. 2021	v tis. Kč r. 2020
Přijaté provozní dotace - DVT	29 266	9 781
Přijaté provozní dotace - SFDI	19 173	23 676
Přijaté provozní dotace - SPO	0	21 000
Přijaté provozní dotace - Antivirus	1 531	417
Celkem	49 970	54 874

Ve výnosech státního podniku v roce 2021 je zaúčtována částka **516 tis. Kč,** která představuje částečnou kompenzaci nákladů na nákup antigenních testů určených pro „sebetestování“ z **Programu na provádění samoodběrových testů Covid-19.** V roce 2021 byla zdravotními pojišťovnami proplacena částka ve výši **449,3 tis Kč.** Žádosti podané za měsíc listopad a prosinec budou uhrazeny v roce 2022.

9. KRÁTKODOBÝ FINANČNÍ MAJETEK A PENĚŽNÍ PROSTŘEDKY

Peněžní prostředky k 31. 12. 2021 jsou v celkové výši **802 251 tis. Kč,** (k 31.12.2020 733 673 tis. Kč), z toho na bankovních účtech **802 014 tis. Kč,** (k 31. 12. 2020 733 406 tis. Kč), peníze a ceniny k 31. 12. 2021 ve výši **237 tis. Kč,** (k 31.12.2020 267 tis. Kč). Přijaté úroky na bankovních účtech za rok 2021 byly zaúčtovány ve výši **4 265 tis. Kč,** (k 31.12.2020 4 468 tis. Kč) a přijaty k 31. 12. 2021 ve výši **4 126 tis. Kč,** (k 31.12.2020 4 452 tis. Kč).

10. ČASOVÉ ROZLIŠENÍ AKTIV

Náklady příštích období v celkové výši **2 684 tis. Kč** zahrnují především pojištění, nevyčerpané pohonné hmoty v roce 2021, podpory SW, nájemné a jsou účtovány do nákladů období, do kterého věcně a časově přísluší.

Příjmy příštích období v celkové výši **278 tis. Kč** zahrnují zejména úroky na bankovním účtě, výnosy z povrchové vody a jsou účtovány do výnosů období, do kterého věcně a časově přísluší.

11. VLASTNÍ KAPITÁL

V souladu s § 18 odst. 2 zákona č. 563/1991 Sb., o účetnictví, ve znění pozdějších předpisů, zahrnuje účetní závěrka státního podniku, který je velkou účetní jednotkou, také přehled o změnách vlastního kapitálu.

Základní kapitál státního podniku se skládá z kmenového jmění, které je uvedeno v Zakladací listině státního podniku ve výši **3 637 035 tis. Kč**.

Zůstatek ostatních kapitálových fondů k 31. 12. 2021 je v celkové výši **815 142 tis. Kč**, (k 31.12.2020 809 268 tis. Kč), z toho z bezúplatných převodů dlouhodobého majetku včetně úprav pozemků dle katastru nemovitostí **361 943 tis. Kč**, (k 31.12.2020 356 068 tis. Kč), převodů majetku od ZVHS **431 360 tis. Kč**, (k 31.12.2020 431 360 tis. Kč), darů dlouhodobého majetku **21 839 tis. Kč**, (k 31.12.2020 21 839 tis. Kč).

Fondy ze zisku se skládají z rezervního fondu ve výši **125 093 tis. Kč**, fondu kulturních a sociálních potřeb ve výši **23 082 tis. Kč**, fondu odměn ve výši **21 251 tis. Kč** a sociálního fondu ve výši **1 500 tis. Kč**.

Rozdělení zisku roku 2020 a předpokládané rozdělení zisku roku 2021 v částce **10 562 720,19 Kč**, které bude státní podnik navrhovat zakladateli je následující:

Fondy	Rozdělení zisku r. 2020 v Kč	Návrh na rozdělení zisku r. 2021 v Kč
Rezervní fond		
FKSP	9 519 231,86	9 737 720,19
Sociální fond	15 000,00	15 000,00
Fond odměn		810 000,00
Celkem zisk:	9 534 231,86	10 562 720,19

12. REZERVY

Změny na účtech účetních rezerv (v Kč):

Název	Počáteční zůstatek k 1.1.2021	2021		Konečný zůstatek k 31.12.2021
		tvorba	čerpání	
Rezervy na náhradu škody ze soudních sporů	17 033 208	2 204 736	13 466 210	5 771 734
Rezerva na opravy spojené s prováděním zabezpečovacích prací při povodních	105 100 000	0	773 568	104 326 432
Rezervy na opravy dlouhodobého hmotného vodohospodářského majetku	167 845 000	15 000 000	31 087 015	151 757 985
Rezerva na opravy DHM zabezpečujícího specializovanou protipovodňovou ochranu (SPO)	20 000 000	20 000 000	0	40 000 000
Celkem	309 978 208	37 204 736	45 326 793	301 856 151

Státní podnik vykazuje v položce rezervy částku ve výši 301 856 tis. Kč, které nepoužil z důvodu nevyřešených soudních sporů, nevyčerpaných rezerv na opravy dlouhodobého vodohospodářského majetku.

Rezerva na opravy spojené s prováděním zabezpečovacích prací při povodních byla čerpána v roce 2021 ve výši 774 tis. Kč, na náklady vzniklé z následků povodní roku 2020.

Rezerva na opravy dlouhodobého hmotného majetku zabezpečujícího specializovanou protipovodňovou ochranu (SPO) byla vytvořena v roce 2020 ve výši 20 mil. Kč a v roce 2021 ve stejné výši. Celková výše rezervy je stanovena na 60 mil. Kč. Ročně je povinen státní podnik tvořit rezervu ve výši části dotace, která je poskytnuta na podporu účetních odpisů dlouhodobého hmotného majetku zabezpečujícího protipovodňovou ochranu. V roce 2021 dotace z MZe nebyla poskytnuta a rezerva byla vytvořena z vlastních zdrojů státního podniku.

13. DLOUHODOBÉ ZÁVAZKY

Součástí dlouhodobých závazků k 31. 12. 2021 jsou přijaté dlouhodobé zálohy ve výši **213 tis. Kč** a odložený daňový závazek, který představuje hodnotu **216 874 tis. Kč**.

14. KRÁTKODOBÉ ZÁVAZKY

Závazků z obchodních vztahů k 31. 12. 2021 jsou ve výši **77 174 tis. Kč**, (k 31.12.2020 54 274 tis. Kč), z toho po lhůtě splatnosti **337 tis. Kč**, (k 31. 12. 2020 324 tis. Kč).

Závazky na sociální a zdravotní pojištění k 31. 12. 2021 jsou ve výši **28 221 tis. Kč** a daňové závazky a dotace ve splatnosti **17 652 tis. Kč**. Závazky vůči státnímu rozpočtu, jsou uhrazovány vždy v termínu splatnosti. Závazky ze sociálního a zdravotního pojištění ze mzdy za měsíc prosinec 2021 jsou uhrazeny v měsíci lednu 2022.

Dohadné účty pasivní v celkové výši **5 912 tis. Kč** zahrnují zejména budoucí vyúčtování nákladů na energie, vodné a stočné, odvod do státního rozpočtu za neplnění zaměstnávání počtu postižených osob.

15. ČASOVÉ ROZLIŠENÍ PASIV

Výdaje příštích období v celkové výši **11 966 tis. Kč** zahrnují doklady s náklady za období prosince 2021, které byly přijaty v lednu roku 2022. Jedná se především o náklady na telefonní služby, pohonné hmoty, mýtné, ostatní služby, energie, atd...které se uskutečnily v roce 2021 a jsou účtovány do nákladů v období, do kterého věcně a časově náleží.

Výnosy příštích období ve výši **101 tis. Kč** zahrnují časové rozlišení nájmu fakturovaného předem a jsou účtovány do výnosů do období, do kterého věcně a časově náleží.

16. DAŇ Z PŘÍJMU

Státní podnik v roce 2021 nevytvořil rezervu na daň z příjmu z důvodu vykázané daňové ztráty ve výši 37 252 tis. Kč.

Státní podnik vyčíslil odloženou daň následovně (v tis. Kč):

Položky odložené daně	2021		2020	
	Odložená daňová pohledávka	Odložený daňový závazek	Odložená daňová pohledávka	Odložený daňový závazek
Rozdíl mezi účetní a daňovou zůstatkovou cenou dlouhodobého majetku		274 227		263 834
Ostatní rezervy	57 353		58 896	
Celkem	57 353	274 227	58 896	263 834
Netto		216 874		204 938

Státní podnik zaúčtoval v roce 2021 odloženou daň ve výši **11 937 tis. Kč**, z titulu zůstatkových účetních daňových cen dlouhodobého majetku a zúčtování ostatních rezerv.

17. PODROZVAHOVÉ POLOŽKY, POLOŽKY NEUVEDENÉ V ROZVAZE

Účty podrozvahové evidence obsahují hodnoty majetku pořízeného dotací, bezplatně poskytnutý majetek ve výpůjčce, evidenci věcných břemen, odepsané pohledávky, bankovní záruky a drobný majetek v celkové výši k 31.12.2021 **8 479 503 tis. Kč**, (k 31. 12. 2020 8 272 794 tis. Kč).

18. VÝNOSY

Rozpis tržeb státního podniku z prodeje výrobků a služeb z běžné činnosti (v tis. Kč):

Tržby	2021	2020
Odběry povrchové vody	977 044	881 552
Výroba elektrické energie	50 914	76 807
Úplaty za spoluužívání vodních děl	6 898	6 900
Služby laboratoře	19 103	19 487
Nájemné vč. věcných břemen	34 247	30 626
Ostatní činnosti	4 141	5 392
Celkem	1 092 347	1 020 764

Převážná část výnosů státního podniku za rok 2021 je soustředěna na **prodej povrchové vody** v celkové výši **977 044 tis. Kč**.

19. OSOBNÍ NÁKLADY

Rozpis osobních nákladů (v tis. Kč):

Popis	2021	2020
Průměrný evidenční počet pracovníků	865,0	874,0
z toho: členů řídicích orgánů	1	1
Mzdové náklady	422 213	409 762
Ostatní osobní náklady vč. odstupného	4 156	3 584
Ostatní osobní náklady - odměny členům DR	1 767	1 579
Náklady na sociální zabezpečení a zdravotní pojištění	144 731	140 298
Sociální náklady	30 078	25 514
Osobní náklady celkem	602 945	580 737

Průměrný počet zaměstnanců v průběhu roku 2021 byl 865 osob, (v průběhu roku 2020 874 osob)

20. VÝKONOVÁ SPOTŘEBA

Rozpis výkonové spotřeby státního podniku (v tis. Kč):

Rozpis výkonové spotřeby	2021	2020
Spotřeba materiálu	35 932	33 133
Spotřeba elektřiny a paliv	36 450	33 939
Opravy hrazené z vlastním zdrojů	148 487	115 394
Opravy hrazené z dotace	48 439	33 458
Služby vč. cestovného	68 902	64 234
Celkem	338 210	280 158

Náklady na povinný audit účetní závěrky za rok 2021 jsou ve výši **117 tis. Kč**, (v roce 2020 117 tis. Kč).

21. VÝZNAMNÉ POLOŽKY Z VÝKAZU ZISKU A ZTRÁTY

Ostatní provozní výnosy roce 2021 tvoří zejména přijaté dotace z programů DVT, SFDI, Antivirus v celkové výši **49 970 tis. Kč**, (v roce 2020 54 874 tis. Kč).

Ostatní provozní náklady roku 2021 tvoří zejména pojištění majetku ve výši **4 278 tis. Kč**, (v roce 2020 4 082 tis. Kč) a náklady na PPO ve výši **6 284 tis. Kč**, (v roce 2020 6 899 tis. Kč).

Ostatní finanční výnosy v roce 2021 tvoří úroky ve výši **4 265 tis. Kč**, (v roce 2020 4 468 tis. Kč).

22. PŘEDPOKLAD NEPŘETRŽITÉHO TRVÁNÍ SPOLEČNOSTI

Vedení státního podniku i v roce 2021 sleduje vývoj pandemie COVID-19, především dopad na zaměstnance, náklady a vývoj tržeb.

Cena za odběr povrchové vody pro průtočné chlazení byla meziročně zvýšena o 14 % a cena za ostatní odběr povrchové vody o 7 %.

Vedení státního podniku bude pokračovat v monitorování potenciálního dopadu na chod podniku a podnikne veškeré možné kroky ke zmírnění jakýchkoliv negativních účinků na státní podnik i jeho zaměstnance.

V souvislosti s událostmi spojenými se vstupem ruských vojsk na území separatistické Doněcké a Luhanské lidové republiky nelze ke dni sestavení účetní závěrky 22. 2. 2022 odhadnout jaký budou mít dopad na finanční situaci státního podniku, zejména v oblasti bankovního sektoru.

Účetní závěrka k 31. prosinci 2021 byla sestavena za předpokladu nepřetržitého trvání státního podniku. Příložená účetní závěrka neobsahuje žádné úpravy, které by mohly z této nejistoty vyplývat.

23. PŘEHLED O PENĚŽNÍCH TOCÍCH

Přehled o peněžních tocích byl zpracován nepřímou metodou.

Peněžní ekvivalenty představují krátkodobý likvidní majetek, který lze snadno a pohotově převést na předem známou částku v hotovosti.

Peněžní prostředky a peněžní ekvivalenty lze analyzovat takto (v tis. Kč):

Ostatní finanční výnosy a náklady	2021	2020
Peníze v hotovosti a ceniny	237	267
Účty v bankách	802 014	733 406
Celkem	802 251	733 673

Peněžní toky z provozních, investičních nebo finančních činností se uvádějí v přehledu o peněžních tocích nekompensované.

Sestaveno dne:

22. 2. 2022

Jméno a podpis

Ing. Marián Šebesta

statutárního orgánu společnosti:

PŘEHLED O PENĚŽNÍCH TOCÍCH

za období končící k
31.12.2021
(v celých tisících Kč)



Povodí Labe, státní podnik
70890005
Vila Nejedlého 951/8, Slezské Předměstí
Hradec Králové
50003

		Běžné účetní období	Minulé účetní období
P.	Stav peněžních prostředků a peněžních ekvivalentů na začátku účetního období	733 673	698 502
	<i>Peněžní toky z hlavní výdělečné činnosti (provozní činnost)</i>		
Z.	Výsledek hospodaření před zdaněním (+/-)	22 500	23 130
A 1.	Úpravy o nepeněžní operace	176 355	200 159
A 1. 1.	Odpisy stálých aktiv (+) s výjimkou zůstatkové ceny prodaných stálých aktiv, a dále umořování oceňovacího rozdílu k nabytému majetku a goodwillu (+/-)	190 881	196 174
A 1. 2.	Změna stavu opravných položek, rezerv	-11 618	-5 144
A 1. 3.	Zisk (ztráta) z prodeje stálých aktiv (-/+)	-4 656	-3 448
A 1. 4.	Výnosy z podílů na zisku (-)		
A 1. 5.	Vyúčtované nákladové úroky (+) s výjimkou úroků zahrnovaných do ocenění dlouhodobého majetku, a vyúčtované výnosové úroky (-)	-4 126	-4 467
A 1. 6.	Případné úpravy o ostatní nepeněžní operace	5 874	17 044
A *	Čistý peněžní tok z provozní činnosti před zdaněním a změnami pracovního kapitálu	198 855	223 289
A 2.	Změny stavu nepeněžních složek pracovního kapitálu	75 085	-5 883
A 2. 1.	Změna stavu pohledávek z provozní činnosti (+/-), aktivních účtů časového rozlišení a dohadných účtů aktivních	45 558	15 917
A 2. 2.	Změna stavu krátkodobých závazků z provozní činnosti (+/-), pasivních účtů časového rozlišení a dohadných účtů pasivních	29 475	-20 706
A 2. 3.	Změna stavu zásob (+/-)	52	-1 094
A 2. 4.	Změna stavu krátkodobého finančního majetku nespádajícího do peněžních prostředků a peněžních ekvivalentů	0	0
A **	Čistý peněžní tok z provozní činnosti před zdaněním	273 940	217 406
A 3.	Vyplacené úroky s výjimkou úroků zahrnovaných do ocenění dlouhodobého majetku (-)		
A 4.	Přijaté úroky (+)	4 126	4 468
A 5.	Zaplacená daň z příjmů a za doměrky daně za minulá období (-)		-361
A 7.	Přijaté podíly na zisku (+)		
A ***	Čistý peněžní tok z provozní činnosti	278 066	221 513
	<i>Peněžní toky z investiční činnosti</i>		
B 1.	Výdaje spojené s nabytím stálých aktiv	-201 772	-179 032
B 2.	Příjmy z prodeje stálých aktiv	4 758	3 782
B 3.	Zápůjčky a úvěry spřízněným osobám		
B ***	Čistý peněžní tok vztahující se k investiční činnosti	-197 014	-175 250
	<i>Peněžní toky z finanční činnosti</i>		
C 1.	Dopady změn dlouhodobých závazků, popřípadě takových krátkodobých závazků, které spadají do oblasti finanční činnosti (např. některé provozní úvěry) na peněžní prostředky a peněžní ekvivalenty	126	43
C 2.	Dopady změn vlastního kapitálu na peněžní prostředky a peněžní ekvivalenty	-12 600	-11 135
C 2. 1.	Zvýšení peněžních prostředků a peněžních ekvivalentů z titulu zvýšení základního kapitálu, ážia, popřípadě fondů ze zisku včetně složených záloh na toto zvýšení (+)		
C 2. 2.	Vyplacení podílu na vlastním kapitálu společníkům (-)		
C 2. 3.	Další vklady peněžních prostředků společníků a akcionářů (+)		
C 2. 4.	Úhrada ztráty společníky (+)		
C 2. 5.	Přímé platby na vrub fondů (-)	-12 600	-11 135
C 2. 6.	Vyplacené podíly na zisku včetně zaplacené srážkové daně vztahující se k těmto nárokům a včetně finančního vypořádání se společníky veřejné obchodní společnosti a komplementáři u komanditních společností (-)		
C ***	Čistý peněžní tok vztahující se k finanční činnosti	-12 474	-11 092
F.	Čisté zvýšení nebo snížení peněžních prostředků	68 578	35 171
R.	Stav peněžních prostředků a peněžních ekvivalentů na konci účetního období	802 251	733 673

Sestaveno dne: Jméno a podpis statutárního orgánu:

22.02.2022

Ing. Marián Šebesta

PŘEHLED O ZMĚNÁCH VLASTNÍHO KAPITÁLU

ke dni
31.12.2021
(v celých tisících Kč)

Povodí Labe, státní podnik
70890005
Vita Nejedlého 951/8, Slezské Předměstí
Hradec Králové
500 03



	Stav k 31.12.2019	Zvýšení (+) 2020	Snížení (-) 2020	Stav k 31.12.2020	Zvýšení (+) 2021	Snížení (-) 2021	Stav k 31.12.2021
Počet akcií							
Základní kapitál	3 637 035			3 637 035			3 637 035
Ážio	0			0			0
Ostatní kapitálové fondy	792 224	25 193	8 149	809 268	10 681	4 807	815 142
Oceňovací rozdíly z přecenění majetku a závazků	0			0			0
korporací	0			0			0
Rozdíly z přeměn obchodních korporací	0			0			0
Rozdíly z ocenění při přeměnách obchodních korporací	0			0			0
Ostatní rezervní fondy	49 452	75 642		125 093			125 093
Statutární a ostatní fondy	43 766	23 826	18 944	48 648	17 981	20 795	45 834
Výsledek hospodaření minulých let	75 642		75 642	0			0
Jiný výsledek hospodaření minulých let (oprava chyby při výpočtu odložené daně 2015)	0	0	0	0			0
Výsledek hospodaření běžného účetního období	15 631	9 534	15 631	9 534	10 563	9 534	10 563
Rozhodnuto o zálohové výplatě podílu na zisku	0	0	0	0			0
Vlastní kapitál celkem	4 613 750	134 195	118 366	4 629 578	39 225	35 136	4 633 667

Sestaveno
dne:

Jméno a podpis statutárního orgánu:

22.02.2022

Ing. Marián Šebesta



~ Blatouch bahenní na břehu Doubravy

Resumé

Povodí Labe, state enterprise (hereinafter Povodí Labe) was founded pursuant to River Basins Act, No. 305/2000 of the Register of Laws and Regulations on the 1st of January 2001 as the legal successor of Povodí Labe, a.s., Hradec Králové. The Ministry of Agriculture of the Czech Republic acts on behalf of the state as the founder. Povodí Labe is a legal person that carries out business activities using the state property which the company is entitled to manage. Povodí Labe's subject of business is namely the management of the river basin and the management of significant and selected small watercourses within the upper and middle Elbe drainage basin. The company also manages the Elbe River itself downstream the confluence with the Vltava River at Mělník to the town of Hřensko at the Czech-German state border. Povodí Labe operates and maintains the Elbe waterway as well as its hydraulic structures that are necessary for ensuring the functionality of the watercourse and carries out other activities related to the tasks mentioned above.

In 2021, within its territorial scope of 14 454.5 km², Povodí Labe managed 2858 watercourses in the total length of 9441.7 km. This number includes 155 watercourses in the total length of 3640.1 km that have been classified as significant. The remaining 2703 watercourses in the total length of 5801.6 km are small watercourses assigned under Povodí Labe's management by the Ministry of Agriculture and by the Ministry of the Environment (the central water right authority).

The total of the subject-to-a-fee surface water withdrawn from the watercourses and reservoirs under Povodí Labe's management amounted to 358 million m³. The regulated price for 1 m³ of surface water withdrawn was set at CZK 5.38 in the miscellaneous withdrawals category and at CZK 0.96 in the once-through cooling category.

As of December 31, 2021, Povodí Labe employed 870 people; 211 of these were women and 659 were men.

Basic economic data on Povodí Labe (as of December 31, 2021 – in thousands CZK)

Own capital	4 633 667
Total income	1 154 772
Total outlays	1 144 209
Business income (profit)	10 563



VÝROČNÍ ZPRÁVA 2021

Výroční zpráva Povodí Labe, státní podnik za rok 2021.
 Vydalo v roce 2022 Povodí Labe, státní podnik
 jako účelový náklad. Redakce: Hana Bendová.
 Účetní závěrka: Ing. Bc. Daniel Vlkánová, Ph.D., MBA.
 Technické zpracování, obálka a grafická úprava:
 Ondřej Štulc / Pep-in s.r.o., Hradec Králové.
 Tisk: Ladislav Vosáhlo - Tiskárna, Jičín

Na obálku použit výřez mapy středního Labe z roku 1885
 z fondu Povodí Labe, státní podnik

