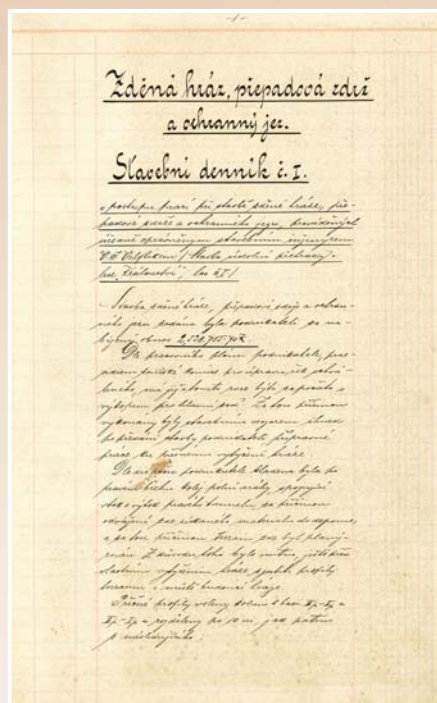




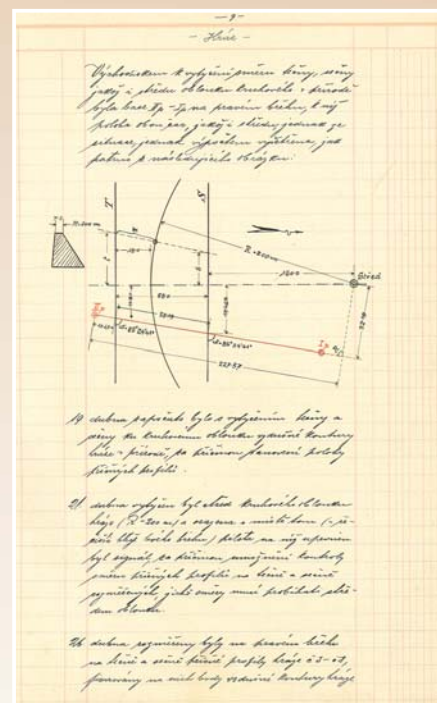
Stavba 1910 - 1911



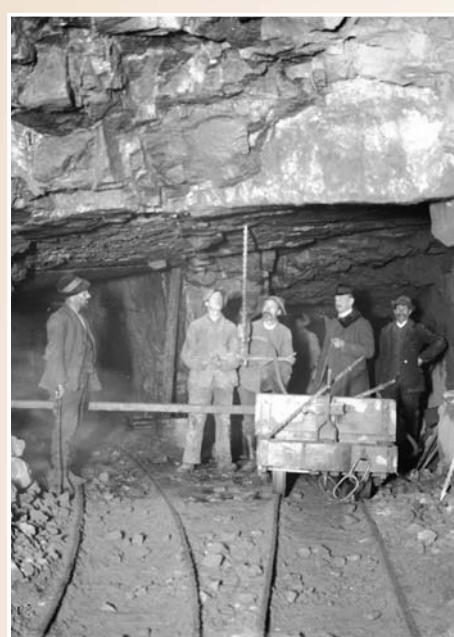
Členové Komitétu na místě stavby, 30. 8. 1910



Úvodní strana jednoho ze stavebních deníků a strana 9, na které je popisováno zaměřování a vytyčování hráze v dubnu 1910, včetně vytyčovacího náčrtu.



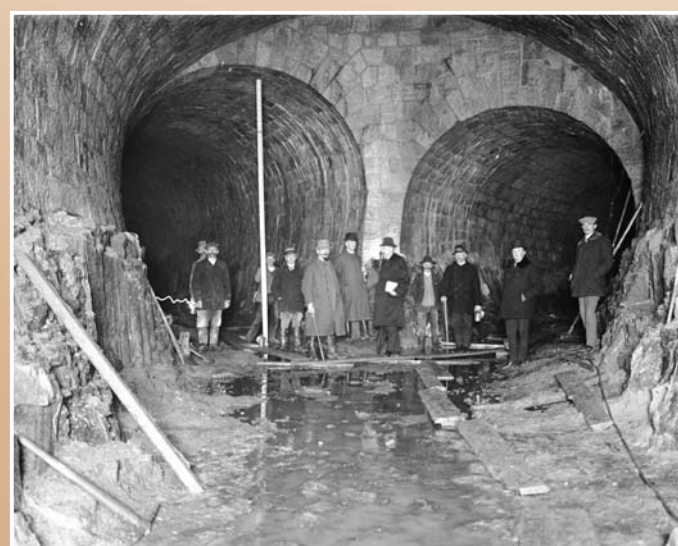
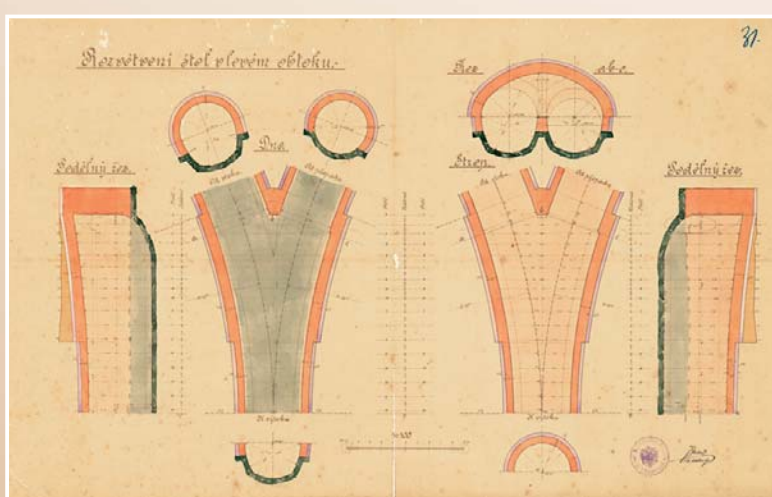
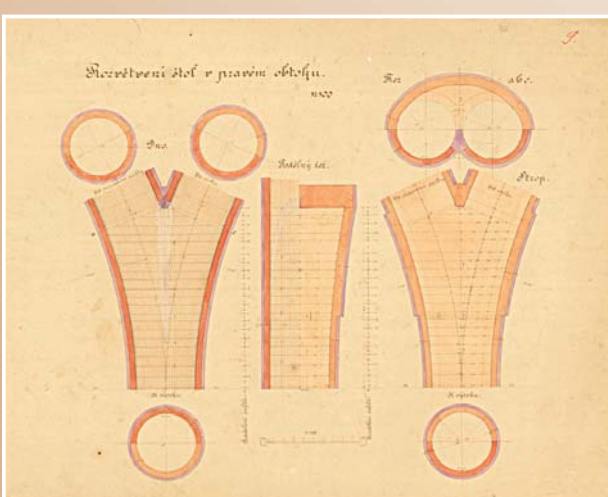
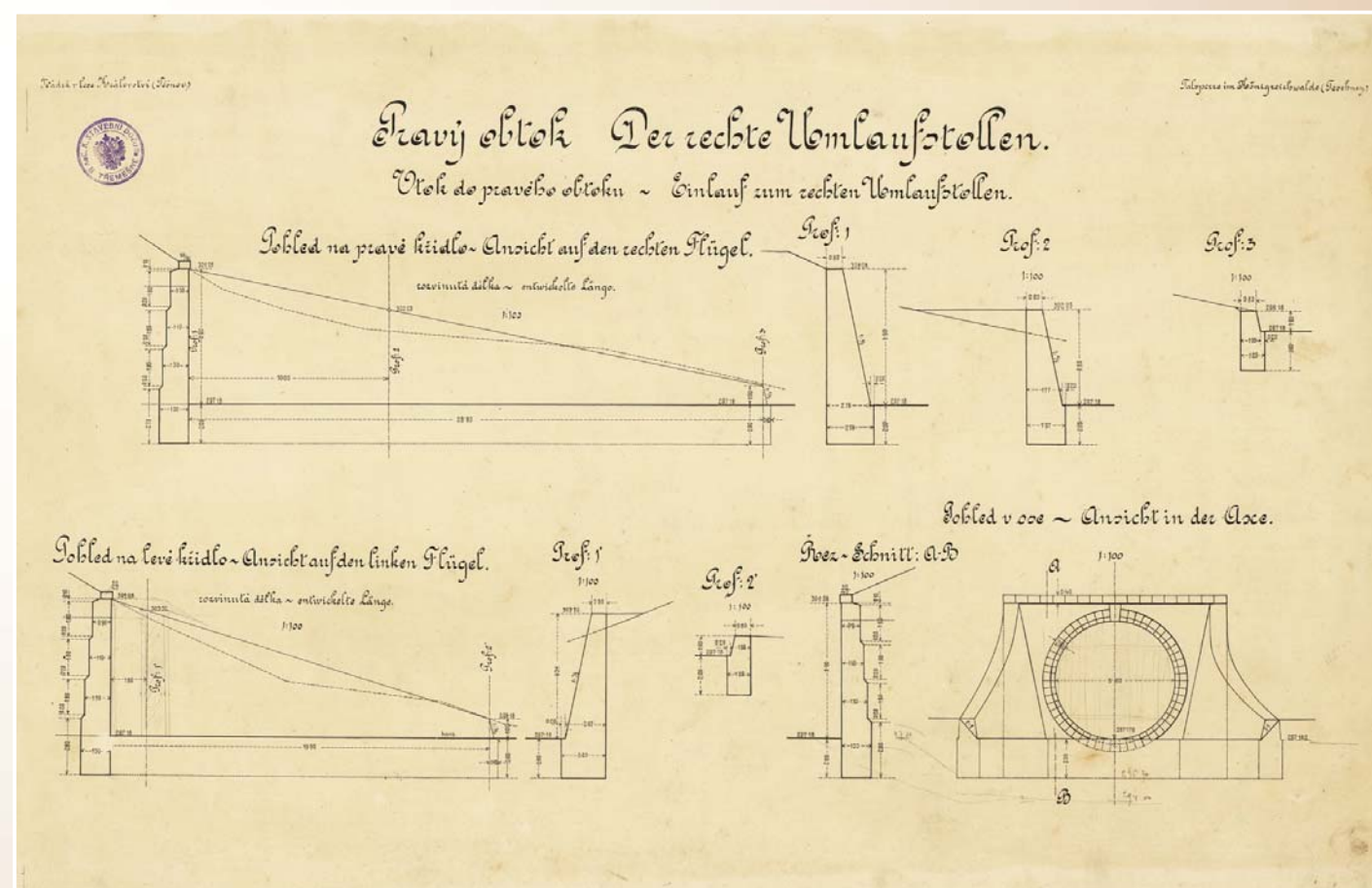
Na fotografii z 30. 6. 1911 je vidět dolní ústí pravého obtokového tunelu, zatím s lešením, a v pozadí lešení v místě pravé šoupátkové šachty, která je součástí domu hrázového.



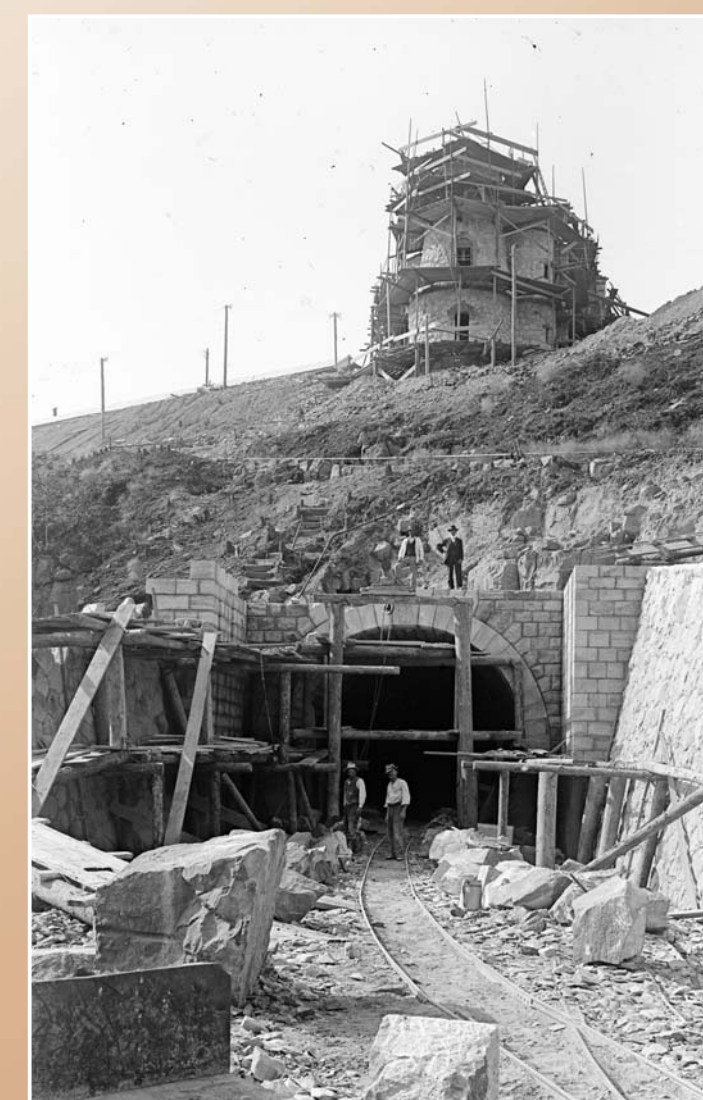
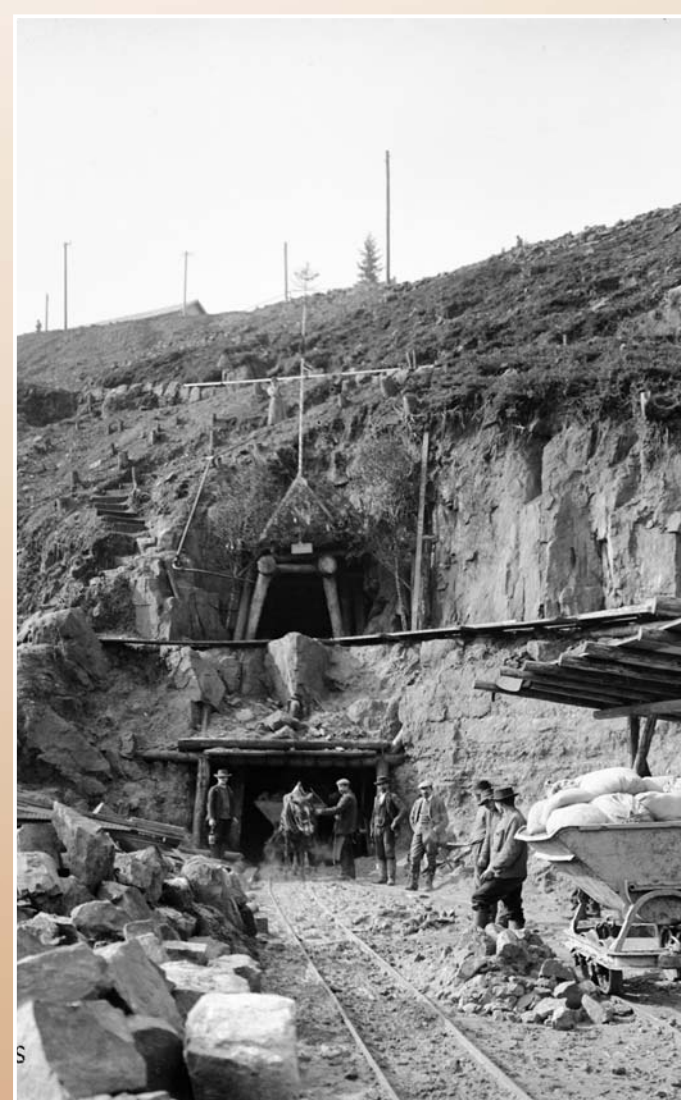
Stavba přehrady v úzkém údolí Labe nad Dvorem Králové nad Labem začala v roce 1910. Od března probíhalo zaměřování a vytyčování a již v květnu započaly první výkopové práce. Prvními vybudovanými objekty budoucího díla byly obtokové tunely, do kterých byla při stavbě hráze převedena voda z řeky Labe. Jako stavební materiál byl použit místní královédvorský pískovec. K dopravě na stavbě sloužila polní dráha s kolejovými vozíky, které dělníci přemísťovali vlastní silou. Výškové rozdíly byly překonávány pomocí svážnic s lanovým pohonem.



Část souboru unikátních fotografií z výstavby obtokových tunelů, na kterých jsou vidět pomůcky používané na stavbě



Rozvětvení štol v levém a pravém obtoku na výkresu z projektu a ve skutečnosti. Zatímco pravý obtok je zcela vyzděný, v levém zůstalo skalní dno.



Vtok do pravého obtokového tunelu (na výkresu nahoře), na začátku prací v září 1910 (foto vlevo) a již téměř dokončený o rok později (foto vpravo)