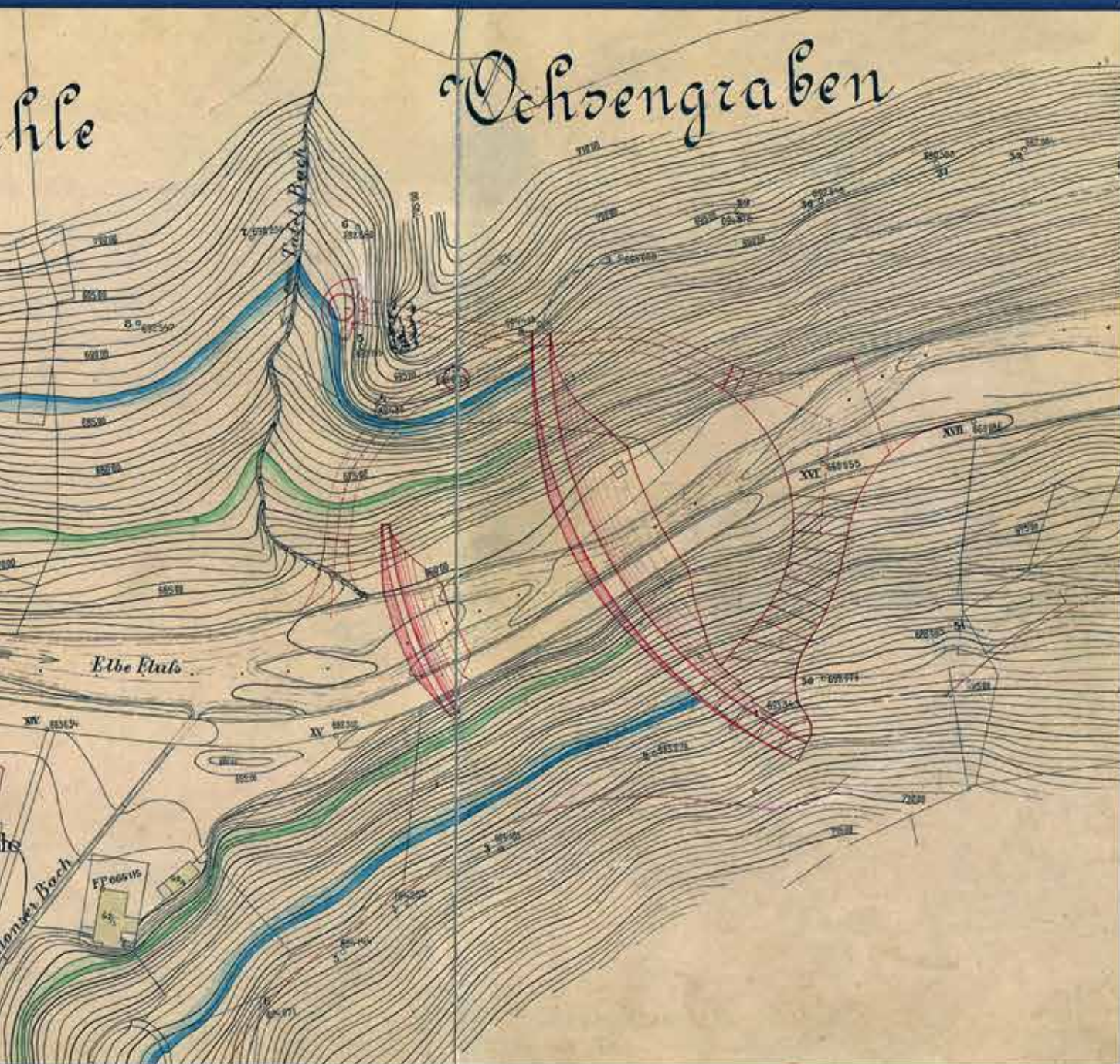


Povodí Labe



VÝROČNÍ ZPRÁVA 2016

Obsah

Úvodní slovo	1
Zpráva o plnění hlavního předmětu činnosti	2
100. výročí protržení přehrady na Bílé Desné v Jizerských horách	15
50 let Povodí Labe	16
100. výročí od dokončení přehrady Labská na Labi ve Špindlerově Mlýně	18
Zpráva nezávislého auditora (ADUKO s.r.o., čj. 16993/9/17)	19
Rozvaha v plném rozsahu ke dni 31. 12. 2016	23
Výkaz zisku a ztráty v plném rozsahu za období končící 31. 12. 2016	25
Příloha k účetní závěrce k 31. 12. 2016	26
Příloha 1 – Přehled o peněžních tocích za období končící 31. 12. 2016	41
Příloha 2 – Přehled o změnách vlastního kapitálu ke dni 31. 12. 2016	42
Resumé	43
Základní údaje o vodních tocích a vodohospodářském majetku	44
Schéma územního uspořádání závodů Povodí Labe, státní podnik	45
Adresář hlavních organizačních útvarů	45

Úvodní slovo

Počasi v loňském roce bylo nadprůměrně teplé, naštěstí ale nepřineslo významnější hydrologické jevy. Nemuseli jsme se obávat povodní, množství srážek takřka odpovídalo ročnímu průměru. Jen v letní části roku se opět ohlásilo sucho. Nejnižší průtoky byly zaznamenány na tocích v povodí Chrudimky, Doubravy, Vrchlice, Cidliny a Mrliny.

Rok 2016 byl pro Povodí Labe, státní podnik rokem několika významných výročí. Nejprve jsme oslavili 50 let od vzniku podniků Povodí. Myslím, že se mnou budete souhlasit, že uplynulé období jednoznačně potvrdilo správnost rozhodnutí našich předchůdců uspořádat správu vodních toků a veškerou provozní činnost s tím související v rámci dílčích povodí, nikoli podle správních hranic okresů a krajů. V září jsme si společně s laickou i odbornou veřejností připomenuli 100 let od protržení přehrady na Bílé Desné v Jizerských horách. Tato katastrofa s četnými oběťmi na životech a obrovskými materiálními škodami přispěla k rozvoji vědních oborů spojených s výstavbou a bezpečností vodních děl. Také díky těmto zkušenostem a neúnavné činnosti českých odborníků se později mohlo české přehradní stavitelství zařadit mezi nejvyspělejší evropské špičky. V závěru roku jsme si připomněli další významné výročí, a to 100 let od dokončení přehrady Labská u Špindlerova Mlýna, která je po přehradě Hamry na Chrudimce a Pařížov na Doubravě třetí nejstarší přehradou v povodí horního a středního Labe. Státní podnik k tomuto výročí uspořádal pro zájemce z řad veřejnosti Den otevřených dveří s možností prohlídky revizní štol.

Během roku úspěšně pokračovala realizace akcí v rámci třetí etapy dotačního programu Podpora prevence před povodněmi a naplno se rozeběhly akce z dotačního programu Podpora opatření na drobných vodních tocích a malých vodních nádržích.

Rok 2016 byl také prvním rokem probíhající restrukturalizace státního podniku. V souladu se schváleným harmonogramem se podařilo splnit určené úkoly a vytvořit tak základ pro úspěšné zvládnutí celého složitého procesu.

Na závěr mi dovolu,te, abych poděkoval všem zaměstnancům státního podniku za zodpovědné plnění pracovních povinností, zástupcům zakladatele, členům dozorčí rady a jejích výborů, představitelům státní správy a samosprávy a v neposlední řadě všem našim obchodním partnerům za velmi dobrou spolupráci v minulém roce.



Ing. Marián Šebesta
generální ředitel Povodí Labe, státní podnik

Hradec Králové, březen 2017



Labe, Valy

Zpráva o plnění hlavního předmětu činnosti

Správa vodních toků

V roce 2016 Povodí Labe, státní podnik (dále jen Povodí Labe) vykonával v oblasti své působnosti správu 2869 toků v celkové délce 9388,1 km. Z toho do kategorie významných vodních toků příslušelo 155 toků v délce 3586,2 km, z nichž 39 vodních toků tvořilo v délce 108,8 km orografickou státní hranici (3 toky v délce 6,7 km se Spolkovou republikou Německo a 36 toků v délce 102,1 km s Polskou republikou). Zbývajících 2714 vodních toků v délce 5801,9 km příslušelo do kategorie drobných vodních toků, které byly do správy Povodí Labe určeny ústředním vodoprávním úřadem. Rozdíl v počtu i délce drobných vodních toků oproti roku 2015 způsobil zpřesnění zákresu os drobných vodních toků v *Centrální evidenci vodních toků Informačního systému veřejné správy VODA* či změna určení správy některých drobných vodních toků.

Zároveň s rozdělením vodních toků mezi nové závody vymezené restrukturalizací Povodí Labe v roce 2016 byl proveden celkový přepočítání plochy územní působnosti závodů (plocha), a tím i celého Povodí Labe. Dosud uváděná plocha 14 976,1 km² vycházela z klasického součtu ploch povodí jednotlivých čísel hydrologického pořadí (ČHP) podle *Hydrologických poměrů ČSSR* (Hydrometeorologický ústav Praha, 1970). Analýzou bylo zjištěno, že do celkové sumy byly započítány plochy celých ČHP, bez ohledu na to, zda všechny vodní toky v ČHP jsou ve správě Povodí Labe. U dolního úseku Labe, kde Povodí Labe vykonává správu pouze vlastního toku, byla chyba nejzřetelnější. Za pomoci digitalizovaných podkladů, zejména Základní mapy ČR a mapy ČHP, byla nově stanovena plocha o velikosti 14 454,5 km², která je o 521,70 km² menší.

Provoz vodních toků a vodních děl

Hydrometeorologická a průtoková charakteristika roku 2016

Pro Českou republiku byl rok 2016 teplotně nadnormální a srážkově téměř normální. Průměrná roční teplota byla +8,7 °C, což je o 1,4 °C více než dlouhodobý průměr. Tím se rok 2016 stal pátým nejteplejším rokem od roku 1775, tj. za dobu souvislého pozorování v pražském Klementinu.

Ve srovnání s dlouhodobým normálem byly teplejší všechny měsíce s výjimkou nepatrně chladnějšího října (odchylka od dlouhodobého měsíčního normálu -0,5 °C), jehož teploty přerušily řadu celkem 16 měsíců (od června 2015) s vyššími průměrnými měsíčními teplotami než je dlouhodobý normál. Výrazně teplejší byl únor s průměrnou teplotou +3,0 °C, což představuje odchylku +4,2 °C od dlouhodobého normálu.

Zima 2015/2016 byla vyhodnocena jako velmi teplá. Průměrná teplota vzduchu za zimní sezónu (prosinec–únor) byla +1,8 °C (odchylka +3,6 °C). Od roku 1961 byla teplejší pouze zima 2006/2007 s průměrnou teplotou vzduchu o 0,9 °C vyšší. Průměrná teplota vzduchu v letním období (červen–srpen) byla +17,6 °C (odchylka +1,3 °C), což bylo o 1,6 °C méně, než v mimořádně teplém létě 2015. Vícedenní vlny veder s maximálními denními teplotami nad +35 °C se v roce 2016 nevyskytly. Teplotně výrazně nadnormální září se s průměrnou teplotou +15,8 °C (odchylka +3,0 °C) řadí na druhé místo v řadě měření od roku 1961. Mimořádně teplá byla zejména 1. polovina měsíce, kdy ještě ve druhé zářijové

dekádě překračovaly nejvyšší denní teploty +30 °C a na celé řadě stanic bylo dosaženo teplotních rekordů.

Pro území České republiky reprezentoval naměřený roční srážkový úhrn 639 mm 95 % dlouhodobého průměru, což odpovídá roku srážkově normálnímu. Během roku nebyl žádný měsíc srážkově výrazně podnormální (méně než 50 % dlouhodobého měsíčního průměru). Srážkově nadnormální byly únor (úhrn 60 mm = 171 % normálu) a červenec (106 mm = 120 % normálu). V ostatních měsících se srážkové úhrny pohybovaly v rozmezí 67–93 % dlouhodobých měsíčních normálů. Celé letní období bylo vyhodnoceno jako srážkově normální, průměrný srážkový úhrn dosáhl 238 mm, což představuje 99 % normálu.

Z hydrologického hlediska byl rok celkově podprůměrně vydatný. V první polovině roku doznávalo hydrologické sucho z roku 2015. Ke zlepšení situace nepřispěla ani na sních velmi chudá zima 2015/2016. S výjimkou února byly průměrné měsíční průtoky nižší, než byl dlouhodobý normál příslušného měsíce. Letní období, obdobně jako v roce 2015, se vyznačovalo podprůměrnými průtoky s podkročením vodností Q_{355} ale také Q_{364} . Nejnižších průtoků bylo převážně dosaženo na konci srpna a v první polovině září, kdy se průtoky na tocích v oblasti Povodí Labe pohybovaly nejčastěji v rozmezí 20–40 % dlouhodobého měsíčního průměru. Nižší průtoky (i pod 10 % normálu) byly zaznamenány na tocích v povodí Chrudimky, Doubravy, Vrchlice, Cidliny a Mrliny. Období velmi nízkých průtoků bylo v roce 2016 ukončeno po vydatných srážkách ve dnech 16.–18. 9. 2016.

V roce 2016 bylo zaznamenáno několik nepříliš významných epizod se zvýšenými vodními stavy s dosažením některého ze stupňů povodňové aktivity (SPA). První povodňová situace proběhla ve druhé polovině února, kdy v důsledku oteplení a deštových srážek odtávala sněhová pokrývka v severních horských oblastech. V ostatních případech bylo dosaženo na několika místech prvního stupně povodňové aktivity. V letním období byly vstupy průtoků vyvolány nejčastěji bouřkami s intenzivními srážkami. Na konci května, v závěru června i července byl krátkodobě dosažen 1. SPA na Lužické Nise. Srážková činnost v polovině července zasáhla prakticky všechny toky odvodňující oblast Jizerských hor. Nejvyšší, 3. SPA (ohrožení), byl vyhlášen pouze v profilu Smědá Předlánce, kulminační průtok se přiblížil úrovni Q_1 .

Zimní jevy na vodních tocích

Během hodnoceného zimního období 2015/2016 se záporná hodnota teploty vzduchu vyskytla souvisle po dobu několika dnů v každém měsíci kromě března. Denní průměr nejnižších teplot vzduchu poklesl ve dnech 30.–31. 12. (od -2,5 °C do -2,8 °C), dále ve dnech 1.–9. 1. (od -1,8 °C do -7,0 °C), 15.–23. 1. (od -1,2 °C do -11,0 °C) a ve dnech 24.–26. 2. (od -0,2 °C do -1,8 °C).

Mrazy ovlivnily tvorbu ledových jevů na středolabské vodní cestě zejména ve druhé lednové dekádě, kdy teploty vzduchu klesly na -8 °C až -11 °C. Většina jezových zdrží, plavebních kanálů a plavebních komor zamrzla v celé šířce na dobu přibližně 12 dní. Nejsilnější led o síle 10 cm se vytvořil na plavebním stupni Týnec nad Labem. Na dolnolabské vodní cestě vlivem teplejší vody vypouštěné z vltavské kaskády a vody z chladicího systému tepelné elektrárny Mělník do zdrže jezu Štětí-Račice k tvorbě ledových jevů nedošlo.

Na ostatních tocích se na začátku ledna vytvářel led u břehů, proudnice zůstávaly převážně volné, zcela zamrzaly pouze výjimečně lokality s malými rychlostmi proudění (jezové zdrže, tíšiny apod.). V druhé polovině ledna došlo na některých

tocích, např. na Úpě ve Zlíně, k tvorbě ker v jezových zdržích, které však nezpůsobily žádné povodňové škody. Během celého zimního období nenastala situace vyžadující zásah.

Zásoba vody ve sněhu a dopad na odtok

Zima 2015/2016 byla na sních velmi chudá. Sezónní maxima zásob vody ve sněhu byla jedna z nejnižších za posledních 20 let. Tání sněhu tak nezlepšilo nepříznivou situaci na vodních tocích a projevy hydrologického sucha roku 2015 pokračovaly i v prvním pololetí roku 2016.

Hospodaření s vodou v nádržích a mimořádné manipulace

Všechny nádrže provozované Povodím Labe plnily během roku své funkce ve shodě s manipulačními řády a povoleními k nakládání s vodami s výjimkou několika mimořádných případů schválených vodoprávními úřady. V souladu s manipulačním řádem probíhalo nadlepšování průtoků z většiny nádrží, jako např. z Labské (využito 71 % zásobního objemu nádrže), Lesa Království (využito 41 % zásobního objemu nádrže), Rozkoše (využito 51 % zásobního objemu nádrže), Pastvin (využito 41 % zásobního objemu nádrže), Seče (využito 48 % zásobního objemu nádrže), Pařížova (využito 100 % zásobního objemu nádrže), Souše (využito 48 % zásobního objemu nádrže), Mšena (využito 43 % zásobního objemu nádrže) či Vrchlice (využito 33 % zásobního objemu nádrže).

Během roku 2016 proběhly mimořádné události na těchto nádržích:

- **Pastviny** – vodoprávně povoleno navýšení stávajícího odtoku z nádrže po dobu 1 dne na 3,8 m³/s a v dalších 2 dnech na 6,8 m³/s pro rychlejší pokles hladiny vody v nádrži, a tím umožnění garanční zkoušky rekonstruované malé vodní elektrárny Litice. Těsně před plánovaným termínem těchto zkoušek se během dešťů nádrž Pastviny naplnila nad hladinu zimního zásobního prostoru, a tak byly zkoušky provedeny v plném rozsahu bez využití mimořádné manipulace.
- **Pařížov** – vzhledem k mimořádnému suchu předcházejícího roku dosáhla v polovině srpna hladina vody v nádrži úrovně stálého nadržení a nastala porucha v hospodaření nádrže. Ve smyslu platného manipulačního řádu byl proto snížen odtok z nádrže na hodnotu aktuálního přítoku. Zásobní prostor byl znovu naplněn až v polovině září.



Doubrava, přehrada Pařížov



Fojtka, přehrada Fojtka

- **Seč a Křižanovice** – vzhledem k mimořádnému suchu předcházejícího roku poklesla hladina v nádrži Seč v polovině října o 5 m pod normální hladinu a odtok z obou nádrží musel být snížen dle platného nakládání s vodami a schváleného manipulačního řádu na provozní minimum. Přesto pokles hladiny i nadále trval a začátkem listopadu dosáhl až 5,5 m pod normální hladinu. Tato situace trvala až do konce roku.
- **Fojtka** – v rámci ověření skutečné kapacity koryta potoka Fojtka pod nádrží došlo na základě vodoprávního povolení dne 14. 4. 2016 k vypouštění vyššího průtoku než je stanovená hodnota neškodného průtoku pod vodním dílem.
- **Mlýnice** – v rámci ověření skutečné kapacity koryta Albrechtického potoka pod nádrží došlo na základě vodoprávního povolení dne 15. 4. 2016 k vypouštění vyššího průtoku než je stanovená hodnota neškodného průtoku pod vodním dílem.
- **Souš** – pro umožnění opravy betonového pláště odběrného objektu nad vodní hladinou byla na základě vodoprávního povolení ve dnech 25. 9.–15. 12. 2016 snížena maximální hladina zásobního prostoru o 3,5 m.

Závažné poruchy vodních děl

V průběhu roku 2016 se na vodních dílech provozovaných Povodím Labe nevyskytly žádné závažné poruchy omezující jejich bezpečnost a provozuschopnost.

Využívání povrchových vod

Provoz labské vodní cesty

Na labské vodní cestě byly během roku 2016 v kanalizovaném úseku plněny podmínky pro plavbu plavidel na stanovené ponory. Na regulovaném úseku Labe pod zdymadlem Střekov se vodní stav na řídicím vodočtu v Ústí nad Labem pohyboval v rozmezí 155–540 cm, tedy v rozmezí využitelnosti pro plavební provoz, celkem 298 dnů. K přerušení plavebního provozu vlivem zimních jevů nebo vysokých vodních stavů nedošlo. Částečné omezení provozu trvalo na dolním Labi v úseku Nebočady–Boletice vzhledem k bagrování nánosů do 29. 3. 2016.

V roce 2016 proběhla plavební odstávka pouze na středním Labi. Byla zahájena 29. 9. a trvala na zdymadlech Týnec nad Labem, Klavary až Čelákovice a Kostelec nad Labem až Lobkovice do 10. 10. (12 dnů), na zdymadlech Veletov až Kolín a Brandýs nad Labem do 31. 10. (33 dnů).

Krátkodobé zlepšení plavebních podmínek bylo zabezpečováno na žádost přepravců v 90 případech většinou z kapacity zdrže Střekov, v několika případech také přechodným zvýšením odtoku z vltavské kaskády. Toho využila nákladní i osobní plavidla s vyšším ponorem pro proplutí kritickým úsekem Labe mezi Střekovem a Děčínem. Na regulovaném Labi pod Střekovem poklesl vodní stav v Ústí nad Labem na 150 cm a nižší, tj. pod hranici ekonomické využitelnosti, po dobu 68 dnů.

Počet proplavených lodí

Rok	Týnec n. Lab.	Brandýs n. Labem	Obříství	Dolní Beřkovice	Střekov
2014	415	747	964	1874	1567
2015	439	658	1164	1859	1217
2016	436	799	1180	1878	1339

Množství přepraveného zboží (v tis. t)

Rok	Týnec n. Lab.	Brandýs n. Labem	Obříství	Dolní Beřkovice	Střekov
2014	2,4	8,8	34,8	275,9	105,1
2015	2,1	9,0	63,1	181,8	97,0
2016	1,3	13,0	60,5	227,9	55,8



Labe, Roudnice nad Labem

Odběry povrchové vody podléhající zpoplatnění

Během roku 2016 bylo z vodních toků ve správě Povodí Labe a z provozovaných nádrží odebráno celkem 614,377 mil. m³ povrchové vody podléhající zpoplatnění, což bylo o 66,7 mil. m³ více než v předcházejícím roce. Nárůst způsobily zejména vyšší odběry pro průtočné chlazení parních turbín.

Věcně usměrňovaná cena za 1 m³ odebrané povrchové vody se v kategorii ostatní odběry rovnala 4,49 Kč a průtočné chlazení parních turbín 0,72 Kč.

Odběry povrchové vody podléhající zpoplatnění (mil. m³)

Rok	2015	2016
Vodárny	37,271	37,707
Průmysl a služby	77,648	78,120
Elektrárny a teplárny	34,515	30,879
Průtočné chlazení parních turbín	398,017	467,493
Zemědělství*	0,207	0,178
Celkem	547,658	614,377

*bez vláhového deficitu

Využití vodní energie

V roce 2016 bylo na vodních tocích ve správě Povodí Labe v provozu 446 malých vodních elektráren (MVE) o celkovém instalovaném výkonu 133 775 kW, z toho 144 využívalo vzdutí vodních děl provozovaných Povodím Labe (jezy, přehrady a stupně). Během roku bylo do provozu uvedeno 5 MVE cizích investorů.

Povodí Labe provozovalo celkem 20 vlastních MVE o celkovém instalovaném výkonu 6795 kW, které dodaly během roku do distribuční sítě celkem 12 288 MWh elektrické energie. V oblasti rozvoje a zefektivnění provozu MVE byla dokončena rekonstrukce MVE Litice a provedena rekonstrukce MVE Lobkovic a MVE Vrchlice.

Dále byla zahájena:

- rekonstrukce MVE Veletov, Křižanovice a Počaply,
- příprava rekonstrukce MVE Mšeno, Harcov a Pařížov.

Hospodaření s vodami z hlediska množství a jakosti

Vodohospodářský dispečink

Hlavní náplní činnosti vodohospodářského dispečinku Povodí Labe (VHD) v roce 2016 bylo zabezpečení spolehlivé funkce vodohospodářské soustavy Povodí Labe a provoz a rozvoj rozsáhlého monitorovacího systému (184 vlastních monitorovacích stanic a z 99 stanic získává data od Českého hydrometeorologického ústavu). Během roku prezentoval VHD informace z monitorovacího systému i z dalších zdrojů odborné i široké veřejnosti mimo jiné také na internetových stránkách Povodí Labe, www.pla.cz.



Rozkošský potok, nádrž Rozkoš, 2016

V rámci rozvoje VHD byla zahájena příprava tří rozsáhlých investičních akcí, a to *Modernizace monitorovacího systému přehrad Povodí Labe*, *Modernizace vodohospodářského dispečinku* a *Doplnění sítě automatických měřících stanic*.

Bilance odběrů a vypouštění odpadních vod

V oblasti působnosti Povodí Labe bylo v roce 2016 v rámci vodohospodářské bilance evidováno 233 odběrů povrchové vody, 1052 odběrů podzemní vody a 937 vypouštění odpadních vod do povrchových vodních toků.

Odběry a vypouštění vody celkem (mil. m³)

Rok	2014	2015	2016
Odběr podzemní vody	106	108,6	106,0
Odběr povrchové vody	619,7	561,8	627,3
Vypouštění odpadních vod	708,5	643,5	708,7

Vypouštěné znečištění celkem (t)

Rok	2014	2015	2016
BSK ₅	1 258	1 274	1 320
CHSK _{Cr}	9 327	10 191	10 527
Nerozpuštěné látky	2 293	2 471	2 320
Dusík anorganický	2 293	2 102	2 076
Fosfor celkový	247	236	222

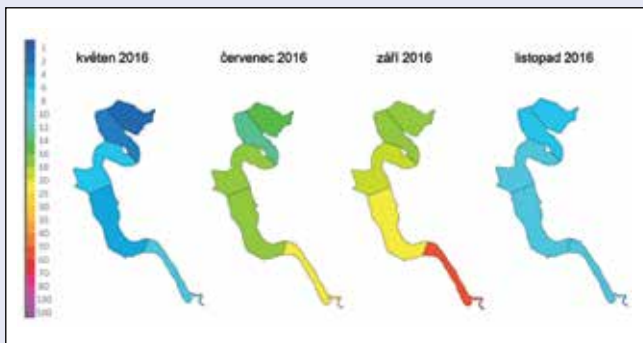
Hodnocení jakosti povrchových vod

Jakost vody ve sledovaných profilech na vodních tocích byla v roce 2016 ovlivněna hydrologickým suchem předchozího roku, kdy v průběhu zimy 2015/2016 následkem nízkých atmosférických srážek nedošlo k dostatečnému naplnění zásob podzemní vody. Přestože situace nebyla tak kritická jako v předcházejícím roce, došlo zejména na málo vodných tocích k překročení norem environmentální kvality v řadě ukazatelů.

V roce 2016 byl zahájen zkušební provoz na významných intenzifikovaných čistírnách odpadních vod (ČOV) Litomyšl (28 000 ekvivalentních obyvatel – EO), Častolovice (2500 EO) a Postřižín (2100 EO). Zahájení zkušebního provozu na intenzifikované ČOV Litomyšl je důležitým krokem pro zlepšení jakosti vody v málo vodné Loučné, která je v daném úseku vyhlášena jako *lososová voda*.

Kolaudací byla ukončena modernizace velkých průmyslových ČOV firmy Tereos TTD, a. s., Cukrovar České Meziříčí (214 917 EO) a ČOV firmy Contipro a.s., Dolní Dobrouč (15 000 EO). Kolaudace ČOV Cukrovar České Meziříčí je velmi významným krokem, neboť vodní tok Orlice (konečný recipient odpadních vod) byl vyhlášen strategickým doplňkovým zdrojem pitné vody pro zásobování města Hradec Králové a pro doplňování celého systému *Vodárenské soustavy východní Čechy*. K významným městským ČOV, které byly v roce 2016 zkolaudovány, patřila např. ČOV Benátecká Vrutice (15 000 EO), ČOV Městec Králové (4500 EO), ČOV Jirny (3200 EO), ČOV Církvice a Nové Dvory (2600 EO) či ČOV Hovorčovice (2600 EO).

Do zkušebního provozu byla v roce 2016 uvedena řada menších ČOV s kapacitou do 2000 EO, např. ČOV pro obce Kovanec, Jestřebec nebo pro místní část Ústí nad Labem-Střekov. Do trvalého provozu byly uvedeny také obecní ČOV s kapacitou do 2000 EO, mezi které patří např. ČOV Předboj,



Koncentrace chlorofylu „a“ (µg/l) ve vodní nádrži Seč v průběhu roku 2016

Mostek, Horní Adršpach, Sojovice-Skorkov či Čachovice. Přibývající množství menších COV výraznou měrou přispěje ke zlepšování jakosti vody ve vodotečích a k menšímu zatížení především drobných toků.

V oblasti opatření týkajících se bodových zdrojů znečištění (ČOV a kanalizace) potvrdilo Povodí Labe žadatelům v rámci vyjadřovací činnosti z titulu správce povodí celkem 68 typizovaných formulářů pro zařazení žádosti do 42. výzvy *Operačního programu Životní prostředí* (řešen byl soulad s koncepčními dokumenty – Plány dílčích povodí).

Vývoj jakosti vody v nádržích

V rámci monitoringu jakosti vody bylo v roce 2016 průběžně sledováno šestnáct nádrží. Z hlediska jakosti vody byl podrobný monitoring včetně pravidelného hodnocení realizován na pěti vodárenských nádržích a pěti nádržích s vyhlášenými vodami ke koupání. Na dalších pěti vodních nádržích bylo zajišťováno omezené sledování. Na nádrži Mlýnice, která je bez stálé obsluhy, bylo prováděno pouze měření hladinové teploty vody. Výsledky šetření získaných na nádržích provozovaných Povodím Labe byly aktuálně zveřejňovány na *Vodohospodářském informačním portálu VODA*. V roce 2016 také pokračoval dlouhodobý projekt na nádrži Seč, na kterém Krajský úřad Pardubického kraje spolupracuje s Ústavem experimentální botaniky Akademie věd České republiky a Povodím Labe.

Pravidelný monitoring jakosti vod byl prováděn dle implementované *Směrnice 2006/7/ES o koupacích vodách* a § 34 *vodního zákona* i navazující vyhlášky č. 155/2011 Sb., *o profilech povrchových vod využívaných ke koupání*. V roce 2016 provádělo Povodí Labe šetření na čtyřech lokalitách s vodami určenými ke koupání: jezeru Poděbrady, písničku Mělice, písničku Březhrad a koupališti Kristýna. Tyto vody určené ke koupání sice nejsou provozovány Povodím Labe, ale z důvodu následných hodnocení zde správce povodí v průběhu tzv. *koupací sezóny* provádí účelově zaměřené rozborů vody.

S příchodem roku 2016 se jakost vody na všech nádržích následkem velmi nízké obměny a ledových jevů stabilizovala. Únorové srážky zvýšily obměnu vody v nádržích, a to i přesto, že vodní hodnota sněhu v povodí byla nízká. Od jarního období až do konce roku se však hydrologická situace na většině nádrží vyvíjela nepříznivě. Z hodnocení datových řad od roku 1979 vyplývá, že do nádrže Vrchlice, Pařížov a Les Království přitekly od začátku dubna vůbec nejnižší objemy vody. Na nádržích Hamry, Seč a Pastviny se jednalo o druhé nejmenší objemy vody na přítoku. Trochu lepší byla situace na Liberecku. I zde bylo možné rok 2016 zařadit mezi deset nejméně vodných let v testovaném období. Přestože byla zaznamenána určitá srážková činnost, srážky byly distribuovány nerovnoměrně a celkově to nepřineslo žádnou změnu do dlouhodobě se vyvíjejícího trendu minimálních přítokových objemů.

Nežádoucí projevy eutrofizace spojené se suchým letním a podzimním obdobím byly zaznamenány na většině nádrží. Z vodárenských nádrží byla nejvíce postižena nádrž Vrchlice, kde koncentrace chlorofylu-a přesáhla hodnotu 100 µg/l. Intenzivnější rozvoj fytoplanktonu byl zaznamenán také na VD Křižanovice. Tradičně nepříznivá situace byla na nádržích s protipovodňovou funkcí, a to Les Království (96 µg/l) a Pařížov (325 µg/l).

Na nádržích s vodami využívanými ke koupání ve smyslu § 34 *vodního zákona* byla orgány hygienické služby v průběhu roku 2016 přijata opatření vyvolaná krátkodobým zhoršením jakosti vody. Na nádrži Harcov byla opakovaně vydávána Krajskou hygienickou stanicí Libereckého kraje varovná informace o nevhodnosti koupání pro vnímavé jedince. Na nádrži Rozkoš v důsledku rozvoje vláknité sinice *Aphanizomenon flos-aquae* na rekreačně využívané severní části stanovila dne 16. 8. 2016 Krajská hygienická stanice Královéhradeckého kraje opatřením obecné povahy dočasný zákaz používání vody ke koupání.

Péče o jakost vody ve vodních tocích a nádržích

Vodohospodářské laboratoře, monitoring povrchových a odpadních vod

V průběhu roku zpracovaly vodohospodářské laboratoře (VHL) ve svých provozovnách v Hradci Králové a Ústí nad Labem přibližně 17 800 vzorků, což reprezentuje okolo 480 000 dílčích stanovení. Sledování povrchových vod se provádělo s pravidelnou četností v 526 profilech povrchových vod, včetně nádrží a monitoringu vyplývajícího ze *Směrnice Rady 91/676/EHS o ochraně vod před znečištěním způsobeným dusičnany ze zemědělských zdrojů*. Sledování jakosti říčních sedimentů se uskutečnilo v 62 profilech. Během roku provozovny rovněž zajišťovaly odběry a analýzy odpadních vod u 80 významných znečišťovatelů v celé oblasti působnosti.

Laboratoře se aktivně podílely na zabezpečení *Mezinárodního programu měření MKOL* a na sledování hraničních vodních toků se Spolkovou republikou Německo a Polskou republikou. Celoročně byly také v provozu měřicí stanice kvality vody na Labi v profilu Valy, Obříství a Děčín, kde probíhalo kontinuální sledování vybraných parametrů kvality říční vody a odběry slévaných vzorků včetně automatického předávání dat na VHD v Hradci Králové. Velmi bohatá a ekonomicky úspěšná byla rovněž komerční činnost laboratoří v oblasti rozborů odpadních, povrchových a pitných vod, sedimentů a dalších matic z hydrosféry pro desítky zákazníků z tuzemska i ze zahraničí (Švédsko).

V souladu se současnými trendy ve sledování a hodnocení kvality hydrosféry věnovaly VHL velkou pozornost využití špičkové přístrojové techniky a odbornému růstu personálu. V roce 2016 bylo dále doplněno a obnoveno přístrojové vybavení laboratoře a doplněna vzorkovací technika o alfa-beta automat, průtokový analyzátor iontů CFA a zejména o robotické analyzátoři pro stanovení CHSK (chemická spotřeba kyslíku) a základních parametrů.

Kvalita poskytovaných dat z laboratoří v Hradci Králové a Ústí nad Labem je dlouhodobě garantována systémem managementu kvality na principech normy ČSN EN ISO/IEC 17025:2005, který je nezávisle posouzen národním akreditačním orgánem, tj. Českým institutem pro akreditaci o.p.s. V roce 2016 bylo rozšířeno portfolio akreditovaných zkoušek a dále rozšířen seznam akreditovaných parametrů zejména z oblasti specifických organických polutantů.



Robotický analyzátor CHSK

Program monitoringu povrchových vod

V roce 2016 pokračoval druhý cyklus monitoringu povrchových vod v souladu s aktualizací *Programu monitoringu povrchových vod v oblasti povodí Horního a středního Labe a dílčím povodí Lužické Nisy a ostatních přítoků Odry* na období 2013–2018, který byl schválen ministerstvem zemědělství a ministerstvem životního prostředí. Při přípravě Programu byl respektován platný *Rámcový program monitoringu*, odborná doporučení dotčených institucí a organizací i potřeby a zájmy správce toku. Monitoring zahrnoval i požadavky vyplývající z mezinárodních závazků při ochraně řeky Labe a při ochraně hraničních vod. V roce 2016 bylo dále rozšířeno pravidelné sledování organických polutantů o nové relevantní analyty, zejména z oblasti humánních a veterinárních léčiv a moderních pesticidů a jejich metabolitů na vybraných profilech, přičemž byly zohledněny výstupy z odborných projektů a doporučení z aktualizované evropské legislativy. Do monitoringu byly také zařazeny látky ze seznamu sledovaných látek (tzv. Watch list) dle evropské směrnice č. 2008/105/ES (ve znění směrnice č. 2013/39ES). S ohledem na efektivní vynakládání finančních prostředků na monitoring byl uplatněn princip cyklování profilů pro sledování jednotlivých složek pro hodnocení ekologického stavu, cyklování bylo uplatněno i u méně významných profilů na hraničních vodách.

Havarijní znečištění vodních toků

V roce 2016 bylo nahlášeno celkem 121 událostí souvisejících se znečištěním vodních toků, což je o 13 více než v předešlém roce. Z nich bylo 38 případů vyhodnoceno jako havarijní zhoršení jakosti vody ve vodních tocích, z toho 31 na vodních tocích ve správě Povodí Labe, tj. o 9 více než v roce 2015. Převážně se jednalo o drobné úniky ropných látek v řádu do desítek litrů, zejména ze silničních vozidel, dále o úniky splaškových vod, které však, vzhledem k aktuálnímu průtoku v zasaženém toku, byly natolik naředěny, že nezpůsobily závažnější zhoršení jakosti vody.

Za účasti zástupců řady institucí z české i německé strany proběhlo v dubnu 2016 slavnostní otevření stabilního havarijního profilu na Labi v Hřensku. Tímto aktem byla završena dlouhodobá snaha Povodí Labe podporovaná *Mezinárodní komisí pro ochranu Labe* o vybavení závěrového profilu Labe zařízením, které umožní zachycení plovoucího znečištění, zejména ropného původu. Během akce členové Hasičského záchranného sboru Děčín osadili nornou stěnu přes celou šíři řeky a prezentovali připravenost na zásah v tomto důležitém hraničním profilu.

Mezinárodní hlavní varovná centrála ČR

Povinnosti plynoucí z funkce *Mezinárodní hlavní varovné centrály ČR* pro případ náhlého znečištění Labe látkami ohrožujícími jakost vody plnil VHD důsledně dle *Mezinárodního varovného a poplachového plánu Labe* a dohody o spolupráci mezi Povodím Labe a Českou inspekcí životního prostředí. V průběhu roku odeslal VHD ve smyslu *Mezinárodního varovného a poplachového plánu Labe* celkem 9 hlášení o vzniku havarijního zhoršení jakosti vody v Labi. Ani v jednom případě nedošlo k dopadu na níže ležící mezinárodní hlavní varovnou centrálu. V souladu s plánem pracovní skupiny *Havarijní znečištění vod Mezinárodní komise pro ochranu Labe* provedl VHD dvě cvičení spojení s hlavními centrály, a to 1. 2. 2016 a 19. 7. 2016 s dobrým výsledkem.

V oblasti agendy řešené *Mezinárodním varovným a poplachovým plánem Odry* neodeslal VHD v roce 2016 žádné hlášení o vzniku havarijního zhoršení jakosti vody. Během roku proběhla v rámci *Mezinárodní komise pro ochranu Odry* před znečištěním dvě cvičení spojení mezi hlavními centrály, a to ve dnech 13. 5. 2016 a 11. 10. 2016, která byla pouze částečně úspěšná.

Ve smyslu směrnice o vyrozumění o znečištění hraničních vodních toků mezi naší republikou a Spolkovou republikou Německo nebylo odesláno žádné hlášení. V souladu s touto směrnicí bylo 14. 1. 2016 provedeno pravidelné cvičení spojení, které proběhlo úspěšně.

Komplexní péče o koryta vodních toků, vodní díla a ekologie říčních systémů

Záplavová území podél vodních toků, studie odtokových poměrů

Na základě výsledků projektu *Tvorba map povodňového nebezpečí a povodňových rizik v oblasti povodí Horního a středního Labe a uceleného úseku dolního Labe* a dalších studií záplavových území byly v roce 2016 předloženy vodoprávním úřadům návrhy na stanovení záplavového území na 11 úsecích toků v celkové délce 86,7 km. Do konce roku bylo nově stanoveno záplavové území na Lužické Nise, Mrlině, Bělé (povodí Jizeřry), Cidlině, Dědině, Chrudimce, Jeřici, Jizeře, Olešce (povodí Jizeřry), Olešce (povodí Lužické Nisy), Tiché Orlici, Třebovce a Úpě v celkové délce 290,8 km. Dále byly zpracovány studie záplavového území na Vinořském potoce, Jirenském potoce, Lučním potoce a Ředičce v celkové délce 33,5 km.



Labe, Borek, slepé rameno

Na podkladu DMR 5G bylo aktualizováno záplavové území Cidlina, Bylanky, Hartského potoka a Mrliny v délce 45,3 km. V průběhu roku byla také zpracována geodetická zaměření Mohelky, Chrudimky a Čivické svodnice, Anenského potoka a Václavického potoka.

Během roku byla zpracována studie odtokových poměrů (SOP) v obci Výrava a SOP v obci Hořenice, kde byla použita kombinace jednorozměrného a dvourozměrného modelu proudění. Dále byla dvourozměrným modelem proudění realizována studie odtokových poměrů pro Bylanku v Popovicích.



Dětina, Česká Meziříčí, záplavové území (2D studie, výřez)

Technickobezpečnostní dohled

V roce 2016 provozovalo Povodí Labe celkem 382 vodních děl (VD), z nichž 365 podléhalo výkonu technickobezpečnostního dohledu (TBD). V souladu s pravidelně aktualizovaným seznamem VD je 65 z nich zařazeno do I. až III. kategorie a nad 38 z nich (významné přehrad a plavební stupně na Labi) je TBD prováděn prostřednictvím externí pověřené organizace. Výkon TBD nad ostatními 27 VD III. kategorie je v plném rozsahu zajišťován vlastními odbornými pracovníky.

Během roku 2016 bylo provedeno 60 plánovaných prohlídek vodních děl a 6 mimořádných prohlídek vyčerpaných plavebních komor, z toho 4 při odstávce středolabské vodní cesty. Nově bylo zaevidováno 43 nových závad. Odstranění nejzávažnějších z nich bylo podle jejich charakteru operativně zařazeno do plánu oprav či investic. V souvislosti s prohlídkami bylo vydáno 20 etapových zpráv o výkonu TBD, z nichž 6 bylo zpracováno pracovníky TBD Povodí Labe.

Sledování stavu koryt vodních toků

Sledování technického stavu koryt bylo zabezpečováno pravidelnými prohlídkami, při kterých se hodnotila především čistota průtočných profilů a překážky v korytě, technický stav upravených částí toků, technický stav objektů v korytě, vývoj vodní eroze v neupravených částech toku, stav břehových porostů a plnění uložených nápravných opatření z minulých kontrol.

V roce 2016 byly provedeny prohlídky 15 významných vodních toků v celkové délce 593,6 km. Dále byly vykonány prohlídky 34 drobných vodních toků v celkové délce 241,1 km. Současně s prohlídkou vodních toků byla provedena také prohlídka 8 jezů IV. kategorie.

Údržba koryt vodních toků a vodních děl

Dlouhodobé sucho, které přetrvávalo také v roce 2016, si nevyžádalo žádná zvláštní opatření týkající se údržby. Činnost provozní údržby tak mohla být zaměřena na běžné opravy opevnění, výsadby a probírky porostů a další plánované údržbové práce, ať už na korytech vodních toků, na vodních dílech nebo v břehových porostech.

Opravy dlouhodobého hmotného majetku a koryt vodních toků

Mimo běžně plánovaných akcí byly opravné práce realizovány za spoluúčasti následujících dotačních titulů:

a) ministerstva zemědělství:

Program 129 270 Odstraňování následků povodní na státním vodohospodářském majetku II., podprogram 129 272 Odstranění následků povodní roku 2013. V roce 2016 byla dokončena poslední akce, a to *VD Střekov, oprava zdi velké plavební komory* o celkovém nákladu stavby 7,951 mil. Kč, z toho dotace 7,676 mil. Kč.

Program 129 290 Podpora opatření na drobných vodních tocích a malých vodních nádržích. Cílem tohoto programu je stabilizace odtokových poměrů v krajině, zlepšení vodního režimu v krajině, posílení retence a akumulace vody v krajině, zlepšení technického stavu a navrácení základních vodohospodářských funkcí. Pro akce prováděné z tohoto programu v období 2016–2020 byl Povodí Labe stanoven limit ve výši 150 mil. Kč. K tomu byla v řádném termínu, tj. dne 31. 3. 2016, ministerstvu zemědělství předána *Dílní dokumentace podprogramu 129 292*.

V roce 2016 byla zahájena stavební realizace 33 akcí (z toho 3 investice) v celkovém stavebním nákladu 54,136 mil. Kč (z toho dotace 36,755 mil. Kč, vlastní zdroje 17,381 mil. Kč). Z nich bylo stavebně dokončeno 22 akcí (z toho 2 investice) v celkovém stavebním nákladu 39,475 mil. Kč a dokončení zbývajících 11 akcí v celkovém stavebním nákladu 14,661 mil. Kč (z toho dotace 10,138 mil. Kč, vlastní zdroje 4,523 mil. Kč) přešlo do roku 2017. Na stavební realizaci akcí bylo v roce 2016 uhrazeno z dotace celkem 33,723 mil. Kč a z vlastních zdrojů 15,127 mil. Kč. Náklady na projektovou přípravu akcí byly hrazeny z vlastních zdrojů ve výši 12,932 mil. Kč. Dohromady bylo v roce 2016 na akce uhrazeno z vlastních zdrojů 28,059 mil. Kč.

Pro stavební realizaci v období 2017–2020 byla v roce 2016 zahájena projektová a majetkoprávní příprava dalších přibližně 70 akcí s rozpočtovým nákladem přibližně 350 mil. Kč. Podle charakteru, složitosti a rozsahu akcí a podmínek příslušných povolení, zejména podmínek ochrany přírody a krajiny, budou po získání potřebných souhlasů ke stavební realizaci v souladu s *Pravidly programu* průběžně zasílány žádosti o zařazení do programu a akce budou následně postupně realizovány.

b) ministerstva dopravy:

Státní fond dopravní infrastruktury. Z tohoto programu byla v roce 2016 financována akce *VD Lovosice, oprava nátěrů svodidel PK* o celkovém nákladu stavby 3,437 mil. Kč, z toho dotace 3,394 mil. Kč.

Z významných akcí financovaných z **vlastních zdrojů** byla dokončena akce *Úpa, Trutnov-Kalná Voda, oprava LB zdi nad jezem, ř. km 54,015–54,225* o celkovém stavebním nákladu 4,990 mil. Kč a zahájena akce *VD Střekov, oprava IV. jezového pole* o celkovém stavebním nákladu 54,849 mil. Kč

(předpokládané ukončení akce bude v říjnu 2019), stavební náklady v roce 2016 dosáhly 1,213 mil. Kč.

Opravy

Opravy dodavatelské celkem		218 757
z toho	vlastní zdroje	177 078
	dotace	41 679

Stavební investice

Investiční výstavba Povodí Labe byla v roce 2016 zaměřena především na realizaci akcí z následujících dotačních programů:

Program 129 270 Odstranění následků povodní na státním vodohospodářském majetku II. V roce 2016 byla z tohoto programu dokončena poslední investiční akce, a to *Labe, břehové opevnění, ř. km 728,12–728,25* o celkovém nákladu stavby 13,725 mil. Kč, z toho dotace 12,000 mil. Kč.

Program 129 260 Podpora prevence před povodněmi III. V průběhu roku 2016 pokračovala příprava akcí zahájená v minulých letech. Jednalo se zejména o zpracování dokumentací ke stavebním povolením, zajištění stanovisek a vyjádření, které spolu s majetkoprávní přípravou jsou nezbytným podkladem pro podání žádosti o územní rozhodnutí a stavební povolení. Jednalo se zejména o přípravu akce *Dědina, Mělčany, suchá retenční nádrž; Librantický potok, Bukovina, výstavba suché retenční nádrže; VD Jahodnice, zvýšení retenční funkce rekonstrukcí tělesa hráze a spodních výpustí; Višňová, Víska, výstavba suché nádrže na Krčelském potoce; Mrlina, Vestec–Rožďalovice, zvýšení ochrany obcí výstavbou poldrů – poldr Mlýnec; VD Fojtka, zřízení nouzového přelivu; VD Labská – zvýšení retenční funkce rekonstrukcí spodních výpustí v obtokovém tunelu; Divoká Orlice, Žamberk, protipovodňová ochrana; Labe, Mělník, protipovodňová ochrana II. etapa; Třebovka, Třebovka, úprava toku či Krounka, Kutřín, výstavba poldru.*

Stavebně byla z tohoto programu dokončena akce *Novohradka, Stíčany–Čankovice, protipovodňová ochrana* o celkovém nákladu stavby 23,692 mil. Kč, z toho dotace 20,104 mil. Kč (dle Rozhodnutí o poskytnutí dotace) a *VD Neškaredice, zvýšení retenční funkce rekonstrukcí spodních výpustí* o celkovém nákladu stavby 6,334 mil. Kč, z toho dotace 4,433 mil. Kč (dle Rozhodnutí o poskytnutí dotace).

Stavebně byla zahájena akce *VD Velký rybník, obnova spodních výpustí* o celkovém nákladu stavby 33,639 mil. Kč, z toho dotace 23,547 mil. Kč (dle Rozhodnutí o poskytnutí dotace) a akce *Jizera, Turnov, zvýšení ochrany města rekonstrukcí koryta* o celkovém nákladu stavby 20,628 mil. Kč, z toho dotace 17,534 mil. Kč (dle Rozhodnutí o poskytnutí dotace).

Operační program Životní prostředí. Byly podány dvě žádosti o poskytnutí dotace, a to pro akci *Orlice, slepé rameno Malšova Lhota, revitalizace* a akci *Hustířanka, Habřina–Podhrad, revitalizace koryta*. Obě žádosti byly podány v rámci 13. výzvy k prioritní ose 4 a specifickému cíli 4.3. V rámci 35. výzvy k prioritní ose 1 byla podána žádost na poskytnutí dotace pro akci *Studie odtokových poměrů včetně návrhů možných protipovodňových opatření v povodí vodního toku Mrliny*.

K nejvýznamnějším akcím financovaným z **vlastních zdrojů**, které byly dokončeny v roce 2016, patřila akce *MVE Lobkovice, celková modernizace* o celkovém nákladu stavby 149,296 mil. Kč, akce *Jez Dolsko, rekonstrukce jezového uzávěru* o celkovém nákladu stavby 16,898 mil. Kč a akce *VD Seč, rekonstrukce ovládacích táhel tabulových uzávěrů* o celkovém nákladu stavby 6,355 mil. Kč.



Metuje, Dolsko, jezový uzávěr po rekonstrukci



Labe, Hřensko, oprava břehového opevnění



Labe, MVE Lobkovice po celkové rekonstrukci



Porák, Čejkovice, rekonstrukce opevnění



Jizera, Turnov, rekonstrukce břehového opevnění



Vrchlice, Velký rybník, obnova spodních výpustí



Úpa, Kalná Voda, oprava zdi

Majetkoprávní příprava staveb

V rámci majetkoprávní přípravy investičních akcí byly práce zaměřeny zejména na akce zařazené do programu 129 260 *Podpora prevence před povodněmi III*, tj. poldry Kutřín, Mlýnec, Bukovina a Žireč. Na základě pravomocných územních rozhodnutí byly geometrické plány vymezující hráze poldrů i jejich zátopy promítnuty do evidence katastru nemovitostí a zahájeny práce na zajištění vlastnických práv stavbami dotčených pozemků a pozemků dotčených právy odpovídajících věcnému břemeni, tj. pozemků v zátopě. Do konce roku se podařilo pozemkově kompletně zajistit akci poldr Žireč.

Strojní investice

V roce 2016 pokračoval trend modernizace mechanizačních a dopravních prostředků započatý v předcházejících letech. Mezi největší strojní investice patří nákup 13 nákladních vozidel, 10 traktorů s příslušenstvím, 31 osobních vozidel, 15 dodávkových vozidel, 4 multifunkční pracovní stroje s příslušenstvím a dále 2 malotraktory s příslušenstvím pro různé organizační složky Povodí Labe. Celkem bylo na nákup vozidel a strojů vynaloženo 89,5 mil. Kč.

Skladba zdrojů financování investic (tis. Kč)

Pořízení investic	Vlastní zdroje	Dotace
stavební investice vč. technologie	287 072	69 01
stroje, zařízení a nehmotný majetek	106 929	0
pozemky	51 583	0
Celkem	445 584	69 015

Ekologie a revitalizace vodních toků

V roce 2016 pokračovalo Povodí Labe v projektové přípravě revitalizačních akcí, které vyhodnotila *Studie proveditelnosti revitalizačních opatření a zprůchodnění migračních překážek na vodních tocích* jako realizovatelné. Před vydáním územního rozhodnutí byly koncem roku tři revitalizační akce, a to *Orlice, slepé rameno Malšova Lhota*, dále *Labe, Labiště pod Opočínkem, revitalizace slepého ramene* a akce *Orlice, Týniště nad Orlicí, revitalizace ramene Jordán*. Byla také zahájena projektová příprava na dvě rozsahem velké akce, a to akcí *Labe, Němčice, revitalizace odstaveného ramene* a akcí *Hustřířanka, Habřina-Podhrad, revitalizace*. V obou případech se jedná o akce, které jsou součástí opatření vycházejících z Plánů dílčích povodí a obě jednoznačně přispějí ke zlepšení ekologického stavu vodních toků, popř. ke zlepšení biodiverzity.

V rámci dlouhodobé spolupráce Povodí Labe s Výzkumným ústavem Silva Taroucy pro krajinu a okrasné zahradnictví na projektu *Vývoj efektivních opatření eliminujících dopad invaze *Chalara fraxinea* (*Hymenoscyphus fraxineus*) v lesním školkařství* a v navazujících aspektech lesního a vodního hospodářství byly řešeny výsadby fenotypově rezistentních genotypů jasanů (*Fraxinus excelsior* L.) do břehových porostů. V dalších letech bude probíhat vyhodnocení schopnosti rezistence vysazených jasanů vůči invazi vřeckovýtusné houby *Hymenoscyphus fraxineus* v přirozeném prostředí. Výstupem projektu je certifikovaná metodika Pěstování jasanu v prostředí s výskytem *Hymenoscyphus fraxineus*, jejíž cílem je co možná největší snížení současné ztráty způsobené patogenem ve všech typech výsadeb a porostů jasanu a umožnění šetrného hospodaření s touto dřevinou s co nejmenšími škodami do budoucna.

Plánování v oblasti vod

V průběhu první poloviny roku byly *Plán dílčího povodí Horního a středního Labe a Plán dílčího povodí Lužické Nisy a ostatních přítoků Odry* (Plány) upraveny dle schválených *Národních plánů povodí Labe a Odry* a poté odsouhlaseny všemi zastupitelstvy dotčených krajů. Tomu předcházely informativní semináře pro zástupce krajských úřadů a krajské samosprávy, které ve vzájemné spolupráci pořádaly všechny podniky Povodí. Ke dni 30. 6. 2016 byly tyto schválené Plány zveřejněny na webových stránkách Povodí Labe v sekci *Plánování v oblasti vod/Etapa II*. a jejich fyzická verze zaslána příslušným krajským úřadům, ministerstvu zemědělství, ministerstvu životního prostředí a rozeslána v rámci podniku.

Pro optimální a efektivní zajištění přípravy a realizace revitalizačních opatření, opatření na migrační zprůchodnění a jiných opatření, ale také pro užší spolupráci s Agenturou ochrany přírody a krajiny České republiky byla ustanovena *Pracovní skupina pro naplňování opatření z Plánů dílčích povodí*.

V rámci přípravných prací III. etapy plánování zřídila *Komise pro plánování v oblasti vod* Pracovní výbor pro implementaci Rámcové směrnice o vodách a Pracovní výbor pro implementaci Povodňové směrnice. Na jednání Pracovního výboru pro implementaci Rámcové směrnice o vodách bylo dohodnuto:

- zadat vyhodnocení stavu vodních útvarů na uplynulé tříleté období ve smyslu vyhlášky 98/2011 Sb., o způsobu hodnocení stavu útvarů povrchových vod, způsobu hodnocení ekologického potenciálu silně ovlivněných a umělých útvarů povrchových vod a náležitostech programů zjišťování a hodnocení stavu povrchových vod,
- připravit časový plán III. etapy plánování, revizi metodik, tvorbu podkladových dat a další kroky, které budou prováděny v roce 2017.

V rámci Programového výboru pro implementaci Povodňové směrnice byly pro následující plánovací období zpracovány podklady pro předběžné hodnocení povodňových rizik a zahájeny práce na podkladech pro žádost z *Operačního programu Životní prostředí* na zpracování projektu *Analýza oblastí s významným povodňovým rizikem v dílčím povodí Horního a středního Labe* včetně návrhu možných protipovodňových opatření. Tento projekt bude zahrnovat povodňové mapování, návrhy protipovodňových opatření v dotčených obcích a vypracování *Dokumentací oblastí s významným povodňovým rizikem*.

Výkon vlastnických práv k majetku státu

Povodí Labe vykonává vlastnická práva k majetku státu v rozsahu stanoveném zákonem č. 305/2000 Sb., o povodích, a zákonem č. 77/1997 Sb., o státním podniku ve znění pozdějších předpisů. Vlastní nakládání s majetkem je vymezeno statutárními normami, tj. účinnou zakládací listinou (v roce 2016 to byla Zakládací listina ze dne 3. 3. 2016 a ze dne 15. 8. 2016), a Statutem č. j. 9973/2016-MZE-13221 ze dne 26. 2. 2016, kterými zakladatel Povodí Labe upravil zásady nakládání s určeným a ostatním majetkem.

Nejčastějšími případy nakládání s určeným majetkem byla majetkoprávní vypořádání v souvislosti s realizací staveb cizích investorů, zejména sítí technického vybavení a staveb zabezpečujících napojení území krajů, obcí a nemovitostí.

Jednotlivé případy nakládání s určeným majetkem, které podléhaly dle platného Statutu souhlasu zakladatele, předkládalo



Bílá Nisa, Bedřichov II, oprava spárování



Jizera, Mladá Boleslav-Čejetický, oprava dlažeb



Labe, Střekov, oprava zdi velké plavební komory



Labe, Lovosice, oprava nátěrů svodidel plavební komory



Albrechtický potok, přehrada Mlýnice, oprava spárování manipulačních věží



Labe, Střekov, hradící konstrukce po opravě deformace bočních štítů



Libuňka, Ktová, oprava stavidel jezu

Povodí Labe ke schválení náležitě doložené doklady ve smyslu Metodického pokynu čj. 5758/2013-MZE-12141 ze dne 31. 1. 2013. Během roku Povodí Labe zakladateli předložilo 17 žádostí, z nichž bylo devět schváleno, tři byly zamítnuty a vyřízení pěti žádostí přešlo do roku 2017.

Během roku pokračovaly práce na sjednocení vlastnictví vodních děl s vlastnictvím jimi zastavěných pozemků a také proces majetkoprávního vypořádání pozemků pod vodními díly evidovanými v katastru nemovitostí, v kontextu *zákona o vodách* a příslušné katastrální legislativy. Pozemky ve vlastnictví státu s právem hospodařit pro Lesy ČR, jiný státní podnik či s příslušností hospodařit pro Státní pozemkový úřad nebo Úřad pro zastupování státu ve věcech majetkových jsou převáděny bezúplatnou formou. Majetkoprávní postup formou výkupu pozemků je realizován od nestátních subjektů (obce, kraje, právnické osoby, fyzické osoby).

Informační systém Povodí Labe

Také v roce 2016 pokračoval postupný a komplexní rozvoj informačního systému Povodí Labe (IS). V oblasti veřejných zakázek byl IS upraven tak, aby vyhovoval novým legislativním požadavkům. V některých částech komunikační infrastruktury systému Povodí Labe byly provedeny úpravy s cílem zajištění stabilnější a kvalitnější komunikační technologie (Provozní středisko Mladá Boleslav, VD Velký Osek, VD Brandýs nad Labem, MVE Litice, Provozní středisko služeb Hradec Králové).

Během roku byla také provedena obměna třetiny klientských počítačů v souladu se strategií vývoje ICT (Informační a komunikační technologie). Tím došlo k ukončení používání již nepodporovaného operačního systému Windows XP.

V oblasti správy systému došlo k modernizaci centrálního datového úložiště, které je složeno ze dvou diskových polí umístěných v rozdílných budovách. Toto řešení spolu s farmou virtuálních serverů zajišťuje stabilitu a vysokou dostupnost aplikací a dat. Postupně také dochází k migraci dat uložených na *Open Enterprise file* serverech na *Windows file* servery.

Centrální databáze Oracle byla povýšena na aktuální verzi 12, čímž se optimalizoval výkon i funkčnost této klíčové části ICT.

V oblasti bezpečnosti bylo započato s výběrem nových bezpečnostních prvků, které větší měrou ochrání IS a zaručí zabezpečení na takové úrovni, aby příslušným požadavkům vyhověla.

V rámci restrukturalizace podniku bylo upraveno více než 50 aplikací, dále byla také provedena jejich modernizace, sjednocena úroveň zabezpečení a napojení na centrální zdroj organizační struktury pro dynamičtější budoucí změny. Došlo i na úpravy stávajících dat a jejich vazeb na novou organizační strukturu, zejména v ekonomických a organizačních agendách.

V rámci vlastního vývoje SW byly nasazené nové aplikace:

- *Oběh dokumentů – modul Smlouvy* – aplikace byla napojená na registr smluv.
- *Aplikace Organizační Struktura* – kompletní přehled o jednotlivých organizačních jednotkách a navázaných zaměstnancích z personální agendy.
- *Oběh dokumentů – modul Faktury* – aplikace umožňuje elektronické schvalování papírových faktur.
- *Evidence Záměrů VZ* – aplikace umožňující evidenci údajů.



Divoká Orlice v okolí Trčkova

V rámci externích dodávek a služeb byly aktualizovány následující aplikace:

- WAM S3 – (ARA) – plán oprav a investic včetně části Harmonogram.
- Mobilní S@P – rozšíření aplikace pro operační systémy iOS a WinPhone.
- Knihovna – nová verze aplikace.

Dále byla zpracována studie Automatizace vyjadřovacího procesu s cílem umožnit žadatelům o vyjádření podávat elektronické žádosti, a také studie na nasazení SW pro Řízení stavebních zakázek.

Účast na konferencích

Ve dnech 15.–16. září 2016 pořádalo Povodí Labe ve spolupráci s Českým přehradním výborem (ČPV) vzpomínkovou akci 100 let od protržení přehrady na Bílé Desné, spojenou s výročním zasedáním ČPV. Téměř stovka pozvaných odborníků z České republiky a Slovenské republiky se sešla v Montanie Eko Sport Hotelu na Souši. V rámci odborného programu představilo Povodí Labe mimo jiné v premiéře také dva dokumenty, a to film věnovaný katastrofě a vizualizaci o výstavbě a protržení přehrady. V doprovodném programu byly pro účastníky konference připraveny dvě exkurze s odborným výkladem, jedna na vodní dílo Souš a druhá do obnoveného areálu bývalé přehrady na Bílé Desné.

Personální rozvoj

Povodí Labe ke dni 31. 12. 2016 fyzicky zaměstnávalo 913 zaměstnanců, z toho 220 žen a 693 mužů. V kategoriích dělnických profesí pracovalo 463 zaměstnanců a zbývajících 450 zaměstnanců pracovalo v kategoriích technicko-hospodářských. Ke dni 1. 1. 2016 došlo k restrukturalizaci Povodí Labe, a tím ke změně počtu závodů z pěti na tři a přerozdělení zaměstnanců závodů.

Počet zaměstnanců na základních organizačních stupních

Organizační stupeň	Počet zaměstnanců
ředitelství státního podniku	243
závod Jablonec nad Nisou	221
závod Pardubice	159
závod Roudnice nad Labem	290

Struktura zaměstnanců podle vzdělání zůstává již delší dobu stabilní. V průběhu roku se o 1,5 % zvýšil počet vysokoškolských odborníků, naopak počet zaměstnanců se základním vzděláním se snížil o 7 osob.

Počet zaměstnanců na základních organizačních stupních

Vzdělání	Počet zaměstnanců
vysokoškolské	196
středoškolské	302
vyučení	401
základní vzdělání	14

Věková struktura zaměstnanců

Věk	Počet zaměstnanců
do 30 let	44
31–50 let	499
51–62 let	313
nad 62 let	57

Během roku vyslalo Povodí Labe 20 zaměstnanců na 27 zahraničních pracovních cest. Tyto cesty se týkaly jednání s vodohospodářskými firmami sousedních států, zasedání expertů v rámci programu MKOL nebo hraničních vodních toků a účasti Povodí Labe na významných vodohospodářských projektech.

Poskytování informací podle zákona č. 106/1999 Sb., o svobodném přístupu k informacím

V rámci zákona č. 106/1999 Sb., o svobodném přístupu k informacím, bylo Povodí Labe doručeno celkem 20 žádostí s následujícím výsledkem:

Žádosti o informace podle zákona č. 106/1999 Sb. o svobodném přístupu k informacím

Počet podaných žádostí o informace	20
Počet rozhodnutí o odmítnutí žádosti	2
Počet podaných odvolání proti rozhodnutí	0
Opis podstatných částí každého rozsudku soudu § 18 odst. 1 písm. c)	0
Přehled všech soudních výdajů ve sporech § 18 odst. 1 písm. c)	0
Výčet poskytnutých výhradních licencí	0
Počet stížností podaných podle § 16a	0

Další doplňující informace k uplatnění zákona č. 106/1999 Sb., o svobodném přístupu k informacím

V souladu s právními předpisy se během roku odborné útvary Povodí Labe vyjadřovaly a poskytovaly příslušné informace k dotazům obcí, vyšších územních samosprávných celků, organizací, spolků a veřejností, týkajících se správy vodních toků a správy povodí podle zákona č. 254/2001 Sb., o vodách, ve znění pozdějších předpisů, i když nebyly výslovně označeny jako dotazy podle zákona č. 106/1999 Sb., o svobodném přístupu k informacím.

Ostatní povinné údaje

Strategie v boji s korupcí

Ve smyslu článku 2.2.4. *Strategie vlády v boji s korupcí*, která byla přijata usnesením vlády č. 39/2013, nevyužívalo v roce 2016 Povodí Labe žádné poradce, konzultanty, poradenské a ostatní externí společnosti působící na základě mandátní smlouvy a advokáty a advokátní kanceláře, které mají uzavřené smlouvy o poskytování právních služeb.

Povodí Labe během roku zpracovalo *Interní protikorupční program Povodí Labe, státní podnik* a dále *Etický kodex zaměstnanců Povodí Labe, státní podnik*, který je přílohou *Pracovního řádu Povodí Labe*. S oběma dokumenty byli standardním a prokazatelným způsobem seznámeni všichni zaměstnanci. Současně byly tyto dokumenty zveřejněny na internetových stránkách Povodí Labe, na úvodní straně v sekci *Hlavní menu/ Strategie v boji s korupcí*.

Ve druhé polovině roku Povodí Labe vypracovalo *Program vnitřních opatření k vyvinění podniku z trestní odpovědnosti právnických osob za trestné činy spáchané osobami dle § 8 odst. 1. zákona č. 418/2011 Sb., o trestní odpovědnosti právnických osob a řízení proti nim (Program TOPO)*, který nechalo posoudit nezávislou odbornou firmou. Na základě výsledků tohoto auditu byl aktualizován *Etický kodex zaměstnanců Povodí Labe, státní podnik*, určen zaměstnanec pro dohled nad dodržováním platných zákonů a předpisů v oblasti TOPO a zřízena e-mailová schránka s adresou schrankaTOPO@pla.cz.

Ostatní informace

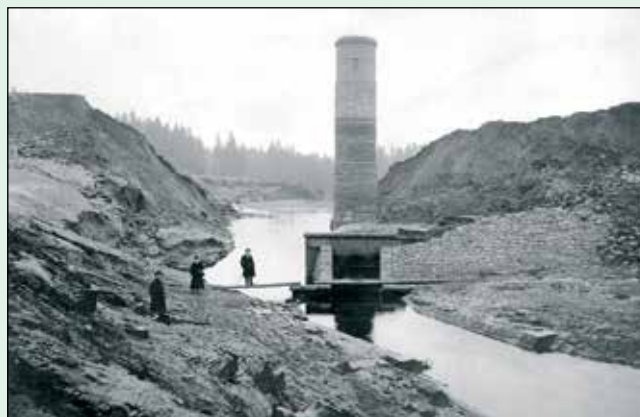
Ve smyslu zákona č. 563/1991 Sb., o účetnictví, § 21 odst. 2:

- nenastaly žádné skutečnosti po rozvahovém dni, které by byly významné pro naplnění účelu této výroční zprávy,
- nemělo Povodí Labe během roku 2016 aktivity v oblasti výzkumu a vývoje, dále nemělo účetní jednotku, pobočku nebo jinou část obchodního závodu v zahraničí a netýkalo se ho nabytí vlastních akcií nebo vlastních podílů.





Dokončená přehrada na Bílé Desné, 1915



Přehrada na Bílé Desné bezprostředně po havárii, 1916

100. výročí protržení přehrady na Bílé Desné v Jizerských horách

V roce 2016 si laická i odborná veřejnost připomněla sté výročí od protržení přehrady na říčce Bílá Desná v Jizerských horách, k němuž došlo 18. září 1916. Kromě obrovských materiálních škod, které způsobila vodní stěna valící se z poškozené přehrady, byla nejtragičtější událostí této katastrofy smrt 65 lidí. K podobné tragédii na území naší republiky již nedošlo. V roce 1996 byla zachovaná část zemního přehradního tělesa včetně objektů této přehrady prohlášena za kulturní památku.

Horní část povodí řeky Jizery se nalézá v oblasti s největšími srážkovými úhrny v naší republice a povodně tu pravidelně působily velké škody na majetku i lidských životech. Iniciátorem myšlenky postavit nádrže právě v této oblasti bylo *Vodní družstvo pro regulaci vodních toků a výstavbu přehrady na Černé Desné, Bílé Desné a Kamenici v Dolním Polubném* založené v roce 1902. Základní osnovu řešení zpracoval stavební rada Ing. Vilém Plenker z Prahy v letech 1905–1906. Myšlenku pro odvedení povodňových průtoků z jednoho i více dílčích povodí do jedné velké nádrže převzal od profesora Dr. Ing. Otto Intze (1843–1904), předního německého odborníka na přehradní stavitelství, podle jehož projektů bylo v letech 1902–1909 v povodí Lužické Nisy postaveno 5 přehradních nádrží.

Na rozdíl od Lužické Nisy, která je přítokem Odry, je Jizera přítokem Labe. Z tohoto důvodu se na vodohospodářské stavby v jejím povodí od roku 1901 vztahoval *říšský zákon daný dne 11. června 1901 č. 66*, tzv. vodocestný zákon a *zemský zákon daný dne 13. února 1903 č. 31*, týkající se úpravních staveb říčních. Výstavba přehrad na přítocích Labe tedy byla výhradně v kompetenci nezávislé *Zemské komise pro úpravu řek v Království českém*. Vodní družstvo v Dolním Polubném mělo nelehkou situaci prosadit svůj záměr a především získat subvenci na výstavbu. Neúnavnou činností členů vodního družstva v Dolním Polubném se nakonec podařilo získat tuto subvenci na výstavbu dvou přehrad, a to na Černé Desné u osady Darre (Souš) a na Bílé Desné. Výstavba přehrad proběhla v letech 1911–1915. Obě nádrže byly propojeny štolou, kterou se převáděly zvýšené průtoky z malé nádrže na Bílé Desné do podstatně větší na Černé Desné.

V den tragédie byla nádrž na Bílé Desné naplněna po úroveň normální provozní hladiny, tudíž objem nadržené vody byl přibližně 258 tis. m³. Voda vytékající z porušené přehrady způsobila největší a nejtěžší škody v obcích Desná a Potočná (Tiefenbach). Přestože byl rok 1916 třetím válečným rokem,

protržení přehrady na Bílé Desné a s tím spojené tragické události vyvolaly pozornost široké veřejnosti i odborných kruhů. Vyšetřování tragédie probíhalo 16 let. Z dnešního pohledu byla prvotní vadou celého díla absence řádného geotechnického průzkumu a z toho vyplývající vady projektu. Na druhé straně u zemní hráze s tak velkým hydraulickým gradientem a propustností podloží by nutně došlo k porušení i při perfektním zhutnění a bez vad projektu.

K 100. výročí katastrofy byl celý areál přehrady odlesněn, upraven, vybaven lávkou a vyhlídkovými můstky a zpřístupněna byla technicko-naučná stezka. Na základech bývalé Krómerovy boudy (1917–1945) byla zbudována nová útulna s občerstvením. Areál byl slavnostně předán veřejnosti za účasti sdělovacích prostředků 28. června 2016. V den tragédie, tj. v neděli 18. září 2016, se v areálu konala vzpomínková akce, jejímiž pořadateli byly město Desná, obec Albrechtice v Jizerských horách, Lesy České republiky, s. p. a Povodí Labe ve spolupráci se Správou CHKO Jizerské hory. K tomuto výročí Povodí Labe připravilo technický leták o přehradě na Bílé Desné a přehradě Souš, dále publikaci věnovanou historii přehradního stavitelství v povodí horní Jizery a pamětní minci. Dále nechalo ve spolupráci s Výzkumným ústavem vodohospodářským v Praze postavit model přehrady v měřítku 1:100 a ve spolupráci s firmou Sweco Hydroprojekt, a.s. Praha zpracovat vizualizaci výstavby a protržení přehrady.



Čištění dlažeb návodního líce zachované části přehrady, 2016

50 let Povodí Labe

V roce 2016 uplynulo 50 let od vzniku organizace, která poprvé v historii oboru vodních toků začala svoji činnost systematicky vykonávat v oblasti dílčích povodí. Touto organizací bylo *Ředitelství vodních toků Praha* (ŘVT Praha), které začalo od 1. 7. 1966 působit v Čechách a na Moravě prostřednictvím svých šesti správ, tj. *Správy povodí Vltavy, Labe, Ohře, Berounky, Moravy a Odry*, předchůdců dnešních podniků Povodí. Kromě toho činnost ŘVT Praha již nezahrnovala problematiku vodovodů a kanalizací, která po 2. světové válce byla vždy řešena spolu s vodními toky jednou organizací uspořádanou podle správních hranic kraje či okresu.

V roce 1969 vzniklo ze *Správ povodí* pět zcela samostatných podniků Povodí (Správa povodí Berounky byla sloučena do Povodí Vltavy), které dosud působí v oblastech původních dílčích povodí. S postupem času měnily podniky Povodí pouze svoji právní formu, nikoli základní náplň činnosti. Svým zaměřením pak navázaly na bohatou tradici institucí, systematicky se zabývajících na území českých zemí veřejně prospěšnou službou v oblasti vodního hospodářství, jmenovitě vodních toků od roku 1896.



Labe, Mělník, soutok s Vltavou



Labe, Dobkovice

Významné organizačně-provozní události

- **1971–1986** – rekonstrukce labské vodní cesty v souvislosti s přepravou uhlí po vodě do tepelné elektrárny ve Chvaleticích (celkem bylo na středním Labi v letech 1971–1981 a na dolním Labi v letech 1979–1986 vynaloženo 1388,2 mil. Kčs).
- **1979** – delimitace dolního Labe od soutoku s Vltavou po Hřensko od Povodí Vltavy (převod 142 zaměstnanců a vodohospodářského majetku za přibližně 950 mil. Kčs).
- **1991** – rozdělení technickoprovozní činnosti závodu Pardubice na tři samostatné závody Pardubice, Střední Labe a Dolní Labe.
- **1992** – rozpuštění stavebně-montážní činnosti (snížení stavu o více než 220 zaměstnanců).
- **1992–1997** – privatizace části podniku převodem a veřejnou soutěží (privatizována necelá 3 % z celkového svěřeného majetku).
- **1997** – začátek systematické výstavby protipovodňových opatření.
- **2011** – transformace Zemědělské vodohospodářské správy do podniků Povodí a Lesů ČR. Na Povodí Labe byla převedena správa 2619 drobných vodních toků v délce 5296,7 km včetně majetku za 1663 mil. Kč, z toho vodohospodářský majetek (vodní díla a pozemky) představoval 1574,8 mil. Kč a provozní či ostatní majetek (vozidla, archivní dokumentace, studie, vybavení 13 pracovišť ZVHS, budovy pracovišť včetně pozemků, software, nedokončené akce apod.) 88,2 mil. Kč.
- **2016** – restrukturalizace Povodí Labe, která byla zahájena za účelem optimalizace chodu podniku. V rámci tohoto procesu byla přerozdělena územní působnost dosavadních pěti závodů a jejich počet byl snížen na tři, se sídly v Jablonci nad Nisou, Pardubicích a Roudnici nad Labem. K hlavním nástrojům patřilo důsledné zavedení jednotné organizační struktury závodů, provedení systematizace funkcí s důrazem na zastupitelnost, vytvoření jednoho střediska služeb na každém provozně-technickém úseku závodu za účelem zlepšení efektivity výkonů a nákladů, organizační spojení provozu labské vodní cesty pod jeden závod s cílem zefektivnění jejího provozu a údržby. Na tato hlavní opatření navazují další úkoly, např. sjednocení vybraných agend nebo jednotný systém administrace veřejných zakázek malého rozsahu.

Územní působnost

V rámci hydrologického rozdělení zájmových území byla *Správa povodí Labe* v roce 1966 pověřena výkonem své činnosti v povodí Labe od pramene po soutok Labe s Vltavou u Mělníka a v povodí Stěnavy, Lužické Nisy a Smědé na našem území. Teprve až v roce 1979 byla územní působnost rozšířena o dolní Labe bez přítoků. Od té doby až dosud zabezpečuje Povodí Labe vodohospodářské úkoly v této v podstatě nezměněné územní působnosti.

Přehled právních forem Povodí Labe

Ředitelství vodních toků Praha (ŘVT Praha)

Forma: zvláštní rozpočtová organizace
Působnost: 1. 7. 1966–31. 12. 1966
Organizace byla rozdělena na 6 správ podle povodí, mezi nimi byla také Správa povodí Labe.

Ředitelství vodních toků, oborový podnik, Praha

Forma: státní hospodářská organizace
Působnost: 1. 1. 1967–31. 12. 1968
Jednotlivé správy povodí, tedy i Správa povodí Labe, byly do podnikového rejstříku zapsány jako odštěpné závody.

Povodí Labe, podnik pro provoz a využití vodních toků, Hradec Králové

Forma: státní hospodářská organizace
Působnost: 1. 1. 1969–31. 12. 1988

Povodí Labe, Hradec Králové

Forma: státní podnik (socialistická organizace)
Působnost: 1. 1. 1989–31. 12. 1990
Identifikační číslo: 020 613

Povodí Labe, státní příspěvková organizace

Forma: státní příspěvková organizace
působnost: 1. 1. 1991–31. 12. 1993

Povodí Labe, a. s.

Forma: akciová společnost
působnost: 1. 1. 1994–31. 12. 2000
Identifikační číslo: 60109076

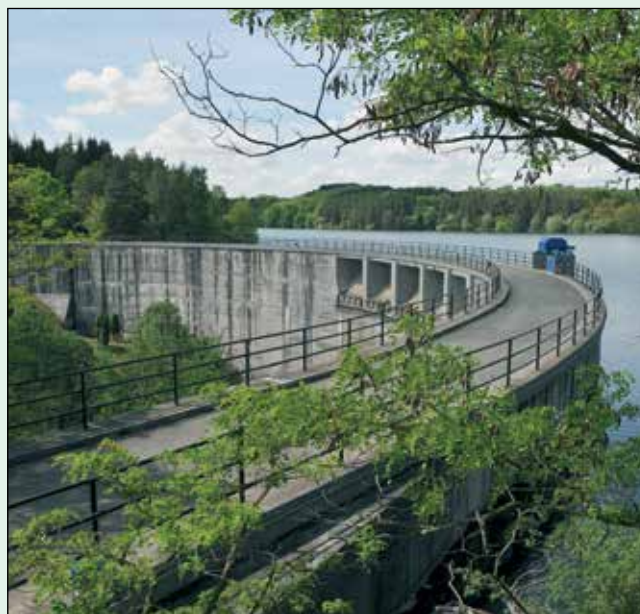
Povodí Labe, státní podnik

Forma: státní podnik
působnost: od 1. 1. 2001–dosud
Identifikační číslo: 70890005

V rámci oslav tohoto významného výročí vydalo Povodí Labe publikaci věnovanou padesátileté činnosti s přehledem právních forem podniku, organizačního uspořádání, extrémních klimatických situací v letech 1966–2016 a přehledem výstavby protipovodňových opatření v letech 1997–2016. Na počest výročí nechalo Povodí Labe rovněž vyrazit pamětní minci.



Chrudimka, přehrada Seč



Vrchlice, přehrada Vrchlice

Delimitace vodních toků v letech 1966–2015

Rok	Převod na/z Povodí Labe (km)	Důvod
1976	1082,7	-- Vyhláška ministerstva lesního a vodního hospodářství České socialistické republiky č. 28/1975 Sb., kterou se určují vodárenské toky a jejich povodí a stanoví seznam vodohospodářsky významných vodních toků, s účinností k 1. 1. 1976.
1979	109,6	-- V rámci racionalizačního opatření byla Rozhodnutím ministerstva lesního a vodního hospodářství České socialistické republiky ze dne 20. 2. 1978 provedena delimitace závodu Dolní Labe z Povodí Vltavy na Povodí Labe, s účinností k 1. 1. 1979.
1986–1989	--	302,0 Určení správy drobných vodních toků ve smyslu § 32 zákona č. 138/1973 Sb., o vodách.
1999	36,0	-- Vyhláška Ministerstva životního prostředí ČR č. 176/1999 Sb., kterou se stanoví seznam hraničních vodních toků tvořících státní hranice, s účinností k 22. 7. 1999.
2002	112,7	357,7 Zákonem č. 254/2001, o vodách a o změně některých zákonů (vodní zákon) došlo k nové kategorizaci vodních toků, s účinností k 1. 1. 2002.
2011	5296,7	-- Příkazem ministra zemědělství č. 27/2010 ze dne 16. 9. 2010 došlo k transformaci Zemědělské vodohospodářské správy do státních podniků Povodí a Lesů ČR, s účinností k 1. 1. 2011.

100. výročí od dokončení přehrady Labská na Labi ve Špindlerově Mlýně

Přehrada Labská na Labi ve Špindlerově Mlýně je po přehradě Hamry na Chrudimce (1912) a přehradě Pařížov na Doubravě (1913) třetí nejstarší přehradou v povodí horního a středního Labe. V roce 2016 oslavila tato přehrada sté výročí od svého dokončení.

Počátky systematické péče o vodní toky a výstavba přehrad v Čechách souvisejí se dvěma povodňovými katastrofami, které postihly Rakousko-Uhersko koncem 19. století. První byla povodeň v roce 1882, jejíž katastrofální následky vedly k založení veřejné služby zabývající se prováděním cílených technických opatření v horských pramenných oblastech vodních toků, tzv. hrazenářských prací. Druhou pak povodeň v roce 1897, která mnohonásobně převýšila tu z roku 1882, a vedla v roce 1901 a 1903 k vydání dvou důležitých zákonů, na jejichž podkladě bylo možné provádět systematické úpravy vodních toků a výstavbu přehrad z prostředků zvláštního fondu. Dohled nad plněním, zadáváním staveb a veškerými technickými, administrativními a finančními otázkami měla na starost zvláštní nezávislá komise složená ze zástupců vlády, zemského výboru, zemědělské rady a odborníků. Tato komise nesla jméno *zemská komise pro úpravu řek v Království českém* se sídlem v Praze.

Od počátku bylo odborníkům zřejmé, že pouhým zkapacitněním koryt vodních toků bez retenčních možností údolních nádrží se v budoucnu nebude možné ničivým následkům povodní vyhnout ani je alespoň účinně omezit. V roce 1903 se do stavebního programu zemské komise podařilo na horním Labi prosadit výstavbu přehrady v údolí Těšnov nad Dvorem Králové nad Labem (dnešní přehrada Les Království). V roce 1904 se však zástupci nejdůležitějších vrchlabských interesentů obrátili na c. k. ministerstvo vnitra se žádostí o výstavbu další retenční nádrže, která by byla umístěna blíže k prameni Labe. Požadavek byl zvážen a zemská komise požádala Dr. Prof. Ing. Otto Intze (1843–1904), předního přehradního odborníka z Cách, o vypracování odborného posudku. Prof. Intze výstavbu přehrady nad Vrchlábím jednoznačně doporučil.

Z měření a geologického sondování byly vytipovány dva přehradní profily vhodné pro výstavbu, a to Elbeklemme (Labská soutěska) a v Krauseboudě (dnešní Labská)



Přehrada Labská, 2016



Vtok do obtokového tunelu s předhrázkou, 1913

u horního Krausova mlýna. První alternativa byla z hlediska technického i finančního výhodnější. Při její realizaci by však rozsáhlé pozemky hraběte Harracha v Bedřichově (dnes součást Špindlerova Mlýna) a velká papírna v Tabulových Boudách bratří Nettlových (pod Špindlerovým Mlýnem) s brusírnou dřeva (1893–1985), která při povodni v roce 1897 byla téměř zničena, zůstaly bez očekávané protipovodňové ochrany. Z tohoto důvodu nakonec zvítězila alternativa druhá v Krauseboudě.

Přehrada se měla stát symbolem mocnářství, proto byla po dokončení vyzdobena dvouhlavou rakouskou orlicí osazenou na vzdušném líci přehrady těsně pod korunou. Pod ní byly umístěny několikametrové iniciály rakouského císaře Františka Josefa I. provedené z vyčnívajících obkladních kamenů líce. V roce 1920 byla orlice zabetonována a iniciály v roce 1926 kamenicky upraveny na iniciály RČ (Republika Československá).

Přehrada a nádrž Labská je dnes neoddělitelnou součástí okolní krkonošské krajiny i horského městečka Špindlerův Mlýn. K jejímu významnému výročí uspořádalo Povodí Labe ve dnech 25.–26. 10. 2016 Dny otevřených dveří. Návštěvníci se mohli seznámit s historií tohoto vodního díla, jeho technickými parametry a navštívit veřejnosti jinak nepřístupnou revizní štolu. Povodí Labe k výročí připravilo technický leták o přehradě, publikaci věnovanou historii přehradního stavitelství na horním Labi a pamětní minci vyraženou na počest výročí.



Č.j.: 16993/9/17

ZPRÁVA NEZÁVISLÉHO AUDITORA

Zakladateli a vedení státního podniku

Povodí Labe, státní podnik, IČ 70890005, se sídlem Hradec Králové - Slezské Předměstí, Víta Nejedlého 951/8, PSČ 50003

Výrok auditora bez výhrad

Provedli jsme audit přiložené účetní závěrky státního podniku Povodí Labe, státní podnik (dále také „Státní podnik“) sestavené na základě českých účetních předpisů, která se skládá z rozvahy k 31.12.2016, výkazu zisku a ztráty, přehledu o změnách vlastního kapitálu a přehledu o peněžních tocích za rok končící 31.12.2016 a přílohy této účetní závěrky, která obsahuje popis použitých podstatných účetních metod a další vysvětlující informace. Údaje o Státním podniku jsou uvedeny v bodě 1. přílohy této účetní závěrky.

Podle našeho názoru účetní závěrka podává věrný a poctivý obraz aktiv a pasiv státního podniku Povodí Labe, státní podnik k 31.12.2016 a nákladů a výnosů a výsledku jeho hospodaření a peněžních toků za rok končící 31.12.2016 v souladu s českými účetními předpisy.

Základ pro výrok

Audit jsme provedli v souladu se zákonem o auditorech a standardy Komory auditorů České republiky pro audit, kterými jsou mezinárodní standardy pro audit (ISA), případně doplněné a upravené souvisejícími aplikačními doložkami. Naše odpovědnost stanovená těmito předpisy je podrobněji popsána v oddílu Odpovědnost auditora za audit účetní závěrky. V souladu se zákonem o auditorech a Etickým kodexem přijatým Komorou auditorů České republiky jsme na Státním podniku nezávislí a splnili jsme i další etické povinnosti vyplývající z uvedených předpisů. Domníváme se, že důkazní informace, které jsme shromáždili, poskytují dostatečný a vhodný základ pro vyjádření našeho výroku.

Zdůraznění skutečností

Upozorňujeme na bod 3. n) přílohy účetní závěrky popisující úpravu srovnatelných údajů za minulé období z důvodu opravy chybně vypočtené odložené daně státního podniku Povodí Labe, státní podnik. Náš výrok není v souvislosti s touto záležitostí modifikován.

Jiné skutečnosti

Účetní závěrka k 31. prosinci 2015 byla ověřena jiným auditorem, který ve své zprávě ze dne 22. dubna 2016 vydal k této účetní závěrce výrok bez výhrad.



Č.j.: 16993/9/17

Ostatní informace uvedené ve výroční zprávě

Ostatními informacemi jsou v souladu s § 2 písm. b) zákona o auditorech informace uvedené ve výroční zprávě mimo účetní závěrku a naši zprávu auditora. Za ostatní informace odpovídá generální ředitel Státního podniku.

Náš výrok k účetní závěrce se k ostatním informacím nevztahuje. Přesto je však součástí našich povinností souvisejících s auditem účetní závěrky seznámení se s ostatními informacemi a posouzení, zda ostatní informace nejsou ve významném (materiálním) nesouladu s účetní závěrkou či s našimi znalostmi o účetní jednotce získanými během auditu nebo zda se jinak tyto informace nejeví jako významně (materiálně) nesprávné. Také posuzujeme, zda ostatní informace byly ve všech významných (materiálních) ohledech vypracovány v souladu s příslušnými právními předpisy. Tímto posouzením se rozumí, zda ostatní informace splňují požadavky právních předpisů na formální náležitosti a postup vypracování ostatních informací v kontextu významnosti (materiality), tj. zda případné nedodržení uvedených požadavků by bylo způsobitelné ovlivnit úsudek činěný na základě ostatních informací.

Na základě provedených postupů, do míry, již dokážeme posoudit, uvádíme, že

- ostatní informace, které popisují skutečnosti, jež jsou též předmětem zobrazení v účetní závěrce, jsou ve všech významných (materiálních) ohledech v souladu s účetní závěrkou a
- ostatní informace byly vypracovány v souladu s právními předpisy.

Dále jsme povinni uvést, zda na základě poznatků a povědomí o Státním podniku, k nimž jsme dospěli při provádění auditu, ostatní informace neobsahují významné (materiální) věcné nesprávnosti. V rámci uvedených postupů jsme v obdržených ostatních informacích žádné významné (materiální) věcné nesprávnosti nezjistili.

Odpovědnost generálního ředitele, dozorčí rady Státního podniku za účetní závěrku

Generální ředitel Státního podniku odpovídá za sestavení účetní závěrky podávající věrný a poctivý obraz v souladu s českými účetními předpisy, a za takový vnitřní kontrolní systém, který považuje za nezbytný pro sestavení účetní závěrky tak, aby neobsahovala významné (materiální) nesprávnosti způsobené podvodem nebo chybou.

Při sestavování účetní závěrky je generální ředitel Státního podniku povinen posoudit, zda je Státní podnik schopen nepřetržitě trvat, a pokud je to relevantní, popsat v příloze účetní závěrky záležitosti týkající se jeho nepřetržitého trvání a použití předpokladu nepřetržitého trvání při sestavení účetní závěrky, s výjimkou případů, kdy generální ředitel plánuje zrušení Státního podniku nebo ukončení jeho činnosti, resp. kdy nemá jinou reálnou možnost než tak učinit.

Za dohled nad procesem účetního výkaznictví ve Státním podniku odpovídá dozorčí rada.



Č.j.: 16993/9/17

Odpovědnost auditora za audit účetní závěrky

Naším cílem je získat přiměřenou jistotu, že účetní závěrka jako celek neobsahuje významnou (materiální) nesprávnost způsobenou podvodem nebo chybou a vydat zprávu auditora obsahující náš výrok. Přiměřená míra jistoty je velká míra jistoty, nicméně není zárukou, že audit provedený v souladu s výše uvedenými předpisy ve všech případech v účetní závěrce odhalí případnou existující významnou (materiální) nesprávnost. Nesprávnosti mohou vznikat v důsledku podvodů nebo chyb a považují se za významné (materiální), pokud lze reálně předpokládat, že by jednotlivě nebo v souhrnu mohly ovlivnit ekonomická rozhodnutí, která uživatelé účetní závěrky na jejím základě přijmou.

Při provádění auditu v souladu s výše uvedenými předpisy je naší povinností uplatňovat během celého auditu odborný úsudek a zachovávat profesní skepticismus. Dále je naší povinností:

- Identifikovat a vyhodnotit rizika významné (materiální) nesprávnosti účetní závěrky způsobené podvodem nebo chybou, navrhnout a provést auditorské postupy reagující na tato rizika a získat dostatečné a vhodné důkazní informace, abychom na jejich základě mohli vyjádřit výrok. Riziko, že neodhalíme významnou (materiální) nesprávnost, k níž došlo v důsledku podvodu, je větší než riziko neodhalení významné (materiální) nesprávnosti způsobené chybou, protože součástí podvodu mohou být tajné dohody (koluze), falšování, úmyslná opomenutí, nepravdivá prohlášení nebo obcházení vnitřních kontrol.
- Seznámit se s vnitřním kontrolním systémem Státního podniku relevantním pro audit v takovém rozsahu, abychom mohli navrhnout auditorské postupy vhodné s ohledem na dané okolnosti, nikoli abychom mohli vyjádřit názor na účinnost jejího vnitřního kontrolního systému.
- Posoudit vhodnost použitých účetních pravidel, přiměřenost provedených účetních odhadů a informace, které v této souvislosti generální ředitel Státního podniku uvedl v příloze účetní závěrky.
- Posoudit vhodnost použití předpokladu nepřetržitého trvání při sestavení účetní závěrky generálním ředitelem a to, zda s ohledem na shromážděné důkazní informace existuje významná (materiální) nejistota vyplývající z událostí nebo podmínek, které mohou významně zpochybnit schopnost Státního podniku nepřetržitě trvat. Jestliže dojdeme k závěru, že taková významná (materiální) nejistota existuje, je naší povinností upozornit v naší zprávě na informace uvedené v této souvislosti v příloze účetní závěrky, a pokud tyto informace nejsou dostatečné, vyjádřit modifikovaný výrok. Naše závěry týkající se schopnosti Státního podniku nepřetržitě trvat vycházejí z důkazních informací, které jsme získali do data naší zprávy. Nicméně budoucí události nebo podmínky mohou vést k tomu, že Státní podnik ztratí schopnost nepřetržitě trvat.
- Vyhodnotit celkovou prezentaci, členění a obsah účetní závěrky, včetně přílohy, a dále to, zda účetní závěrka zobrazuje podkladové transakce a události způsobem, který vede k věrnému zobrazení.



ADUKO s.r.o.

Č.j.: 16993/9/17

Naší povinností je informovat generálního ředitele a dozorčí radu mimo jiné o plánovaném rozsahu a načasování auditu a o významných zjištěních, která jsme v jeho průběhu učinili, včetně zjištěných významných nedostatků ve vnitřním kontrolním systému.

ADUKO s.r.o.

17. listopadu 237, 530 02 Pardubice

Evidenční číslo auditorské společnosti: 349

Ing. Milan Poláček, auditor

Evidenční číslo auditora: 1838

V Pardubicích 24. března 2017



ROZVAHA
v plném rozsahu

ke dni
31.12.2016
(v celých tisících Kč)



Povodí Labe, státní podnik
70890005

Víta Nejedlého 951
Hradec Králové
500 03

		Běžné účetní období			Minulé
		Brutto	Korekce	Netto	účetní období
					Netto
AKTIVA CELKEM		14 147 081	-9 065 730	5 081 351	4 908 309
B.	DLOUHODOBÝ MAJETEK	13 368 212	-9 057 757	4 310 455	4 037 744
B. I.	Dlouhodobý nehmotný majetek	186 979	-157 272	29 707	27 706
1.	Nehmotné výsledky výzkumu a vývoje				
2.	Ocenitelná práva	76 124	-71 543	4 581	3 555
1.	Software	75 835	-71 329	4 506	3 449
2.	Ostatní ocenitelná práva	289	-214	75	106
4.	Ostatní dlouhodobý nehmotný majetek	105 783	-85 729	20 054	16 756
5.	Poskytnuté zálohy na dlouhodobý nehmotný majetek a nedokončený dlouhodobý nehmotný majetek	5 072		5 072	7 395
2.	Nedokončený dlouhodobý nehmotný majetek	5 072		5 072	7 395
B. II.	Dlouhodobý hmotný majetek	13 180 783	-8 900 087	4 280 696	4 009 961
1.	Pozemky a stavby	11 516 502	-7 869 805	3 646 697	3 545 084
1.	Pozemky	694 376		694 376	646 826
2.	Stavby	10 822 126	-7 869 805	2 952 321	2 896 258
2.	Hmotné movité věci a jejich soubory	1 444 517	-1 004 485	440 032	214 977
3.	Oceňovací rozdíly k nabytému majetku	24 562	-24 562		
4.	Ostatní dlouhodobý hmotný majetek	2 809		2 809	2 809
3.	Jiný dlouhodobý hmotný majetek	2 809		2 809	2 809
5.	Poskytnuté zálohy na dlouhodobý hmotný majetek a nedokončený dlouhodobý hmotný majetek	192 393	-1 235	191 158	247 091
1.	Poskytnuté zálohy na dlouhodobý hmotný majetek	1		1	1
2.	Nedokončený dlouhodobý hmotný majetek	192 392	-1 235	191 157	247 090
B. III.	Dlouhodobý finanční majetek	450	-398	52	77
5.	Ostatní dlouhodobé cenné papíry a podíly	450	-398	52	77
C.	OBĚŽNÁ AKTIVA	774 833	-7 973	766 860	865 437
C. I.	Zásoby	8 346	0	8 346	9 238
1.	Materiál	8 346		8 346	9 237
4.	Mladá a ostatní zvířata a jejich skupiny				1
C. II.	Pohledávky	193 810	-7 973	185 837	114 206
C. II. 2.	Krátkodobé pohledávky	193 810	-7 973	185 837	114 206
1.	Pohledávky z obchodních vztahů	169 007	-7 973	161 034	99 132
4.	Pohledávky - ostatní	24 803		24 803	15 074
3.	Stát - daňové pohledávky	10 829		10 829	30
4.	Krátkodobé poskytnuté zálohy	4 918		4 918	5 758
5.	Dohadné účty aktivní	403		403	467
6.	Jiné pohledávky	8 653		8 653	8 819
C. III.	Krátkodobý finanční majetek	49 625	0	49 625	0
2.	Ostatní krátkodobý finanční majetek	49 625		49 625	
C. IV.	Peněžní prostředky	523 052	0	523 052	741 993
1.	Peněžní prostředky v pokladně	397		397	481
2.	Peněžní prostředky na účtech	522 655		522 655	741 512
D.	ČASOVÉ ROZLIŠENÍ AKTIV	4 036	0	4 036	5 128
1.	Náklady příštích období	1 687		1 687	2 701
3.	Příjmy příštích období	2 349		2 349	2 427

ROZVAHA
v plném rozsahu

ke dni
31.12.2016
(v celých tisících Kč)



Povodí Labe, státní podnik
70890005

Víta Nejedlého 951
Hradec Králové
500 03

		Běžné účetní období	Minulé účetní období
PASIVA CELKEM		5 081 351	4 908 309
A.	VLASTNÍ KAPITÁL	4 474 254	4 458 230
A. I.	Základní kapitál	3 459 752	3 459 752
1.	Základní kapitál	3 459 752	3 459 752
A. II.	Ážio a kapitálové fondy	791 143	783 973
1.	Ážio		
2.	Kapitálové fondy	791 143	783 973
1.	Ostatní kapitálové fondy	791 143	783 973
A. III.	Fondy ze zisku	247 882	244 583
1.	Ostatní rezervní fondy	40 811	40 811
2.	Statutární a ostatní fondy	207 071	203 772
A. IV.	Výsledek hospodaření minulých let (+/-)	-46 549	-46 549
1.	Nerozdělený zisk minulých let		
3.	Jiný výsledek hospodaření minulých let (+/-)	-46 549	-46 549
A. V.	Výsledek hospodaření běžného účetního období (+/-)	22 026	16 471
A. VI.	Rozhodnuto o zálohové výplatě podílu na zisku (-)		
B. + C.	CIZÍ ZDROJE	593 009	440 822
B.	Rezervy	255 959	169 160
1.	Rezerva na důchody a podobné závazky		
2.	Rezerva na daň z příjmů	189	
4.	Ostatní rezervy	255 770	169 160
C.	Závazky	337 050	271 662
C. I.	Dlouhodobé závazky	151 780	139 331
8.	Odložený daňový závazek	151 780	139 331
C. II.	Krátkodobé závazky	185 270	132 331
3.	Krátkodobé přijaté zálohy	6 047	2 766
4.	Závazky z obchodních vztahů	110 979	61 830
8.	Závazky - ostatní	68 244	67 735
3.	Závazky k zaměstnancům	33 387	34 710
4.	Závazky ze sociálního zabezpečení a zdravotního pojištění	19 346	20 170
5.	Stát - daňové závazky a dotace	9 795	7 105
6.	Dohadné účty pasivní	4 578	4 400
7.	Jiné závazky	1 138	1 350
D.	ČASOVÉ ROZLIŠENÍ PASIV	14 088	9 257
1.	Výdaje příštích období	13 978	9 245
2.	Výnosy příštích období	110	12

Sestaveno dne:	Jméno a podpis statutárního orgánu:
24.02.2017	Ing. Marián Šebesta



24. 03. 2017

VÝKAZ ZISKU A ZTRÁTY
v plném rozsahu (v druhovém členění)

za období končící k
31.12.2016
(v celých tisících Kč)



Povodí Labe, státní podnik
70890005

Víta Nejedlého 951
Hradec Králové
500 03

		Běžné účetní období	Minulé účetní období
I.	Tržby z prodeje výrobků a služeb	1 086 996	968 276
A.	Výkonová spotřeba	358 369	389 518
2.	Spotřeba materiálu a energie	73 738	73 287
3.	Služby	284 631	296 231
C.	Aktivace (-)	-3 845	-3 953
D.	Osobní náklady	491 422	488 242
1.	Mzdové náklady	352 821	350 740
2.	Náklady na sociální zabezpečení, zdravotní pojištění a ostatní náklady	138 601	137 502
1.	Náklady na sociální zabezpečení a zdravotní pojištění	119 398	117 875
2.	Ostatní náklady	19 203	19 627
E.	Úpravy hodnot v provozní oblasti	161 744	153 958
1.	Úpravy hodnot dlouhodobého nehmotného a hmotného majetku	158 563	153 280
1.	Úpravy hodnot dlouhodobého nehmotného a hmotného majetku - trvalé	159 004	157 412
2.	Úpravy hodnot dlouhodobého nehmotného a hmotného majetku - dočasné	-441	-4 132
3.	Úpravy hodnot pohledávek	3 181	678
III.	Ostatní provozní výnosy	54 483	87 744
1.	Tržby z prodaného dlouhodobého majetku	4 501	10 659
2.	Tržby z prodaného materiálu	208	18
3.	Jiné provozní výnosy	49 774	77 067
F.	Ostatní provozní náklady	102 769	29 765
1.	Zůstatková cena prodaného dlouhodobého majetku	647	190
2.	Zůstatková cena prodaného materiálu		2
3.	Daně a poplatky	3 882	4 088
4.	Rezervy v provozní oblasti a komplexní náklady příštích období	86 610	16 619
5.	Jiné provozní náklady	11 630	8 867
*	Provozní výsledek hospodaření (+/-)	31 020	18 489
VI.	Výnosové úroky a podobné výnosy	4 428	5 499
2.	Ostatní výnosové úroky a podobné výnosy	4 428	5 499
I.	Úpravy hodnot a rezervy ve finanční oblasti	25	38
J.	Nákladové úroky a podobné náklady	0	1
2.	Ostatní nákladové úroky a podobné náklady		1
VII.	Ostatní finanční výnosy	4	1 002
K.	Ostatní finanční náklady	763	395
*	Finanční výsledek hospodaření (+/-)	3 644	6 067
**	Výsledek hospodaření před zdaněním (+/-)	34 664	24 556
L.	Daň z příjmů	12 638	8 085
1.	Daň z příjmů splatná	189	1 351
2.	Daň z příjmů odložená (+/-)	12 449	6 734
**	Výsledek hospodaření po zdanění (+/-)	22 026	16 471
***	Výsledek hospodaření za účetní období (+/-)	22 026	16 471
*	Čistý obrat za účetní období	1 145 911	1 062 521

Sestaveno dne:

Jméno a podpis statutárního orgánu:

24.02.2017

Ing. Marián Šebesta



Účetní jednotka Povodí Labe, státní podnik

Příloha v účetní závěrce k 31. prosinci 2016

1. POPIS STÁTNÍHO PODNIKU

Povodí Labe, státní podnik (dále jen „státní podnik“) je státní podnik, který sídlí na adrese Víta Nejedlého 951/8, Hradec Králové - Slezské Předměstí, PSČ 50003, Česká republika, identifikační číslo 70890005. Státní podnik byl zapsána do obchodního rejstříku Krajského soudu v Hradci Králové pod spisovou značkou A 9473. Zakladatelem státního podniku je Ministerstvo zemědělství se sídlem Těšnov 65/17, Praha – Nové Město, PSČ 110 00, IČ 00020478.

Statutárním orgánem je generální ředitel Ing. Marián Šebesta, zástupci statutárního orgánu pak v následujícím pořadí investiční ředitel Ing. Petr Martínek, technický ředitel Ing. Pavel Řehák a finanční ředitelka Ing. Marie Dušková.

Státní podnik nemá žádné rozhodující ani podstatné podíly v obchodních společnostech.

Hlavním předmětem její činnosti je výkon správy povodí, kterou se rozumí správa významných vodních toků, činnosti spojené se zjišťováním a hodnocením stavu povrchových a podzemních vod v oblasti povodí Horního a středního Labe a dále na vlastním toku Labe pod soutokem s Vltavou po státní hranici a další činnosti, které vykonávají správci povodí podle zákona č. 254/2001 Sb., o vodách a o změně některých zákonů (vodní zákon), ve znění pozdějších předpisů, zákona č. 305/2000 Sb., o povodích, a souvisejících právních předpisů, včetně správy drobných vodních toků, jejichž správcem byl podnik určen.

K datu 1. 1. 2016 byla provedena restrukturalizace, jejímž cílem je zavést jednotnou strukturu závodů, což povede k zefektivnění jejich řízení i provozu, posílení přístupu k provozním činnostem a zefektivnění provozu labské vodní cesty. K tomuto datu se snížil počet závodů z 5 na 3. Základními hledisky pro vznik nových závodů bylo územní uspořádání v závislosti na příslušnosti do povodí z hlediska vodohospodářského, obdobný plošný rozsah a počet pracovníků. Platné organizační členění:

1. Závod Jablonec nad Nisou
2. Závod Pardubice
3. Závod Roudnice nad Labem
4. Ředitelství státního podniku se sídlem v Hradci Králové.

Dále se postupně během tří let sníží počet zaměstnanců a tím i mzdových nákladů. K postupnému snižování počtu zaměstnanců bylo přistoupeno z důvodu dodržení principu sociální odpovědnosti, kdy budou využity odchody některých pracovníků do důchodu a také ukončení pracovních smluv na dobu určitou. U dalších zaměstnanců pak budou po projednání s odborovou organizací postupně dávány výpovědi z titulu nadbytečnosti. Konečný stav pracovníků přepočtených na plně zaměstnané je plánován na 865 (z původních 930).

V roce 2016 byly provedeny změny v zápisu do obchodního rejstříku. Jedná se postupně o změny složení dozorčí rady. V lednu 2016 skončilo funkční období voleným členům z řad zaměstnanců a dne 26. 1. 2016 byly zvoleni noví volení členové Ing. Jan Zajíc a Ing. Petr Michalovich. Od 7. 7. 2016 bylo volné místo v dozorčí radě obsazeno Mgr. Ing. Hanou Jelínkovou. Dne 30. 11. 2016 byl do dozorčí rady jmenován Ing. Jan Landa. Zápis do obchodního rejstříku bude proveden až počátkem března 2017.

2. ZÁKLADNÍ VÝCHODISKA PRO VYPRACOVÁNÍ ÚČETNÍ ZÁVĚRKY

Příložená individuální účetní závěrka byla připravena v souladu se zákonem č. 563/1991 Sb., o účetnictví, ve znění pozdějších předpisů (dále jen „zákon o účetnictví“) a prováděcí vyhláškou č. 500/2002 Sb., kterou se provádějí některá ustanovení zákona č. 563/1991 Sb., o účetnictví, ve znění pozdějších předpisů, pro účetní jednotky, které jsou podnikateli účtujícími v soustavě podvojného účetnictví, ve znění pozdějších předpisů, ve znění platném pro rok 2016 a 2015 (dále jen „prováděcí vyhláška k zákonu o účetnictví“).

Na základě požadavků novely zákona o účetnictví a prováděcí vyhlášky platné od 1. 1. 2016 došlo ke změně vykazovaných položek rozvahy a výkazu zisku a ztráty. Pro zajištění srovnatelnosti těchto položek s minulým účetním obdobím byly položky rozvahy a výkazu zisku a ztráty za rok 2015 příslušně reklasifikovány.

Státní podnik postupoval v souladu s Českým účetním standardem pro podnikatele č. 024 Srovnatelné období za účetní období započaté v roce 2016.

3. OBECNÉ ÚČETNÍ ZÁSADY, ÚČETNÍ METODY A JEJICH ZMĚNY A ODCHYLKY

Způsoby oceňování, které státní podnik používal při sestavení účetní závěrky za rok 2016 a 2015 jsou následující:

a) Dlouhodobý nehmotný majetek

Dlouhodobý nehmotný majetek se oceňuje v pořizovacích cenách, které obsahují cenu pořízení a náklady s pořízením související.

Dlouhodobý nehmotný majetek vyrobený ve státním podniku se oceňuje vlastními náklady, které zahrnují náklady na materiál, energii, PHM, mzdy vč. sociálního a zdravotního pojištění, odpisy.

Dlouhodobý nehmotný majetek v roce 2016 a 2015 je odepisován do nákladů na základě předpokládané doby životnosti příslušného majetku.

	Název	% účetního odpisu
1	Software, studie, profily, ostatní nehmotný majetek	20
2	Drobný dlouhodobý nehmotný majetek 20 000-60 000 Kč	33,3

Dlouhodobý nehmotný majetek v ceně nad 60 000 Kč je odpisován po dobu 5 let, tj. ve výši 20%. Do dlouhodobého nehmotného majetku jsou zahrnuty i studie a plány, které jsou zpracovávány na základě zákona č. 254/2001 Sb. o vodách, včetně změn a doplňků.

Náklady na technické zhodnocení dlouhodobého nehmotného majetku zvyšují jeho pořizovací cenu. Opravy a údržba se účtují do nákladů.

b) Dlouhodobý hmotný majetek

Dlouhodobý hmotný majetek se oceňuje v pořizovacích cenách, které zahrnují cenu pořízení, náklady na dopravu, clo a další náklady s pořízením související.

Dlouhodobý hmotný majetek vyrobený ve státním podniku se oceňuje vlastními náklady, které zahrnují náklady na materiál, energii, PHM, mzdy vč. sociálního a zdravotního pojištění, odpisy.

Dlouhodobý hmotný majetek získaný bezúplatně od jiné státní organizace se oceňuje ve stejných pořizovacích cenách i oprávkách v jakých byl oceněn u původní organizace. Vlastnictví se nemění, převádí se jen právo hospodaření. Účtuje se ve prospěch účtu ostatních kapitálových fondů.

Ocenění dlouhodobého hmotného majetku se snižuje o dotace ze státního rozpočtu.

Náklady na technické zhodnocení dlouhodobého hmotného majetku zvyšují jeho pořizovací cenu. Opravy a údržba se účtují do nákladů.

Opravná položka k nabytému majetku vznikla v roce 1996. Jednalo se o nákup dvou elektráren, které se koupily za cenu vyšší, než byl znalecký posudek. Opravná položka je již zcela odepsána. V rozvaze je tato opravná položka vykázána na řádku oceňovací rozdíl k nabytému majetku.

Odpisy jsou vypočteny na základě pořizovací ceny a předpokládané doby životnosti příslušného majetku. Odpisový plán dlouhodobého majetku je stanoven pro již zařazený dlouhodobý majetek podle SKP rovnoměrně z hlediska doby upotřebitelnosti. Pro nově nakupované prostředky byly vytvořeny skupiny podle doby upotřebitelnosti.

	Název	% účetního odpisu
1	Osobní a nákladní automobily	17
2	Avia, traktory, přívěsy a návěsy, sekačky, bagry, univerzální nosiče, frézy apod	10
3	Motorové čluny, pontony, navijáky, štěpkovače, záznamová technika, monitorovací stanice	10
4	Lodní motory, motorgenerátory, elektrocentrály, telefonní ústředny, měřicí přístroje, čerpadla	10
5	Lodě, plavidla, normé stěny, mobilní hrazení, vaky, ostatní stroje, přístroje a zařízení	10
6	Výpočetní technika, scanery, kopírky, videotechnika	16
7	Obory odvětví 832 a 833	1
8	Ostatní budovy a stavby	2
9	Montované stavby ze dřeva a kovů	10
10	Drobný dlouhodobý hmotný majetek 20 000-40 000 Kč	33,3
11	Dopravní prostředky do 20 000 Kč	33,3

Odpisový plán tvoří přílohu organizační směrnice o účetnictví a daňové uznatelnosti nákladů. Budovy se odpisují rovnoměrně po dobu 45 let, stavby se odpisují rovnoměrně po dobu 100 nebo 50 let, pro ostatní dlouhodobý majetek byl stanoven odpis odpovídající předpokládanému procentu opotřebení. Výjimku tvoří platinové misky, které jsou používány v laboratořích. Tyto jsou odpisovány jednorázově na konci roku podle opotřebení, což představuje úbytek hmotnosti vyjádřený v Kč zjištěný převážením. Drobný dlouhodobý majetek v ceně do 20 000 Kč byl odepisován jednorázově 100 % do nákladů při jeho zařazení do provozu. Dále je veden v operativní evidenci. Výjimku tvoří dopravní prostředky v ceně do 20 000 Kč, které jsou odpisovány po dobu 3 let a zařazeny v evidenci dlouhodobého majetku z důvodu návaznosti na SW, který sleduje provoz dopravních prostředků. Drobný dlouhodobý majetek v ceně od 20 000 Kč do 40 000 Kč (resp. 60 000 Kč) je veden v účetnictví na účtu 022800 (resp. 013200) a je odpisován rovnoměrně po dobu 3 let.

Pokud dochází k poklesu účetní hodnoty u dlouhodobého hmotného majetku, tvoří státní podnik opravnou položku z důvodu dočasného poškození. Náklady na technické zhodnocení dlouhodobého nehmotného majetku zvyšují jeho pořizovací cenu. Opravy a údržba se účtují do nákladů.

c) Finanční majetek

Krátkodobý finanční majetek tvoří cenné papíry k obchodování, dluhové cenné papíry se splatností do 1 roku držené do splatnosti.

Cenné papíry k obchodování jsou dlouhodobé cenné papíry držené za účelem jejich prodeje v době 1 roku s cílem dosahovat zisk z cenových rozdílů v krátkodobém, maximálně ročním horizontu.

Cenné papíry se oceňují pořizovací cenou, která zahrnuje cenu pořízení a přímé náklady s pořízením související, např. poplatky.

K datu účetní závěrky byly cenné papíry přeceněny na reálnou hodnotu.

d) Peněžní prostředky

Peněžní prostředky tvoří ceniny, peníze v hotovosti a na bankovních účtech.

e) Zásoby

Nakupované zásoby jsou účtovány podle způsobu A a oceňovány podle vnitropodnikového ceníku. Odchyly od skutečné pořizovací ceny byly účtovány na účet oceňovací odchyly k materiálu a jejich rozpouštění se provádělo měsíčně dle vzorce:

$$P = \frac{(Oz+Op) \times 100}{Zz+Zp} \qquad Os = \frac{Sb \times P}{100}$$

P	procento cenových odchylek ze zásob
Oz	stav cenových odchylek na počátku běžného měsíce
Op	přírůstek cenových odchylek za běžný měsíc
Zz	stav zásob na počátku běžného měsíce
Zp	přírůstek zásob za běžný měsíc
Os	cenové odchylyk připadající na spotřebu
Sb	spotřeba zásob za běžný měsíc

Pořizovací cena zásob zahrnuje náklady na jejich pořízení včetně nákladů s pořízením souvisejících. Vedlejšími pořizovacími náklady, které jsou zahrnovány do pořizovacích cen zásob bylo přepravné, poštovní, balné. V případě dovozu vlastní dopravou jsou aktivovány tyto náklady – odpisy daného dopravního prostředku, náklady na PHM, mzda řidiče vč. sociálního a zdravotního pojištění a pojištění vozidla.

f) Pohledávky

Pohledávky se oceňují při svém vzniku jmenovitou hodnotou. Ocenění pochybných pohledávek se snižuje pomocí opravných položek na vrub nákladů a to na základě individuálního posouzení jednotlivých dlužníků a věkové struktury pohledávek.

Dohadné účty aktivní se oceňují na základě odborných odhadů a propočtů.

V položce jiné pohledávky se vykazují především pohledávky, které nesouvisí s obchodními vztahy, ale jedná se o pohledávky, které vznikly na základě v minulosti spravovaných agend – úplaty za odběr podzemní vody a úplaty za vypouštění odpadních vod do vod povrchových. Předmětné pohledávky jsou přihlášeny v insolvenčních řízeních a nejsou na ně tvořeny opravné položky. Získané částky jsou odváděny Státnímu fondu životního prostředí jako jejich příjem. Tyto agendy v současné době spravují finanční úřady.

g) Vlastní kapitál

Základní kapitál státního podniku se vyazuje ve výši zapsané v obchodním rejstříku krajského soudu.

Ostatní kapitálové fondy jsou tvořeny bezúplatným nabytím dlouhodobého majetku a finančních prostředků.

Podle Zakládací listiny státního podniku státní podnik vytváří rezervní fond. Minimální výše již bylo dosaženo a přiděl není v současné době již realizován.

Podle platného Statutu státního podniku státní podnik vytváří dále fond kulturních a sociálních potřeb, fond investic, fond odměn a sociální fond.

h) Cizí zdroje

Státní podnik nevytváří zákonné rezervy ve smyslu zákona o rezervách, vytváří jen účetní rezervy na jednotlivé tituly dle platné organizační směrnice. Jedná se o rezervy na velké opravy dlouhodobého vodohospodářského majetku, které nelze vytvářet ve smyslu zákona o rezervách, protože nelze v budoucnosti dodržet podmínky tohoto zákona. Dále o rezervy na náhrady škod, které by mohly vyplynout z konkrétních soudních sporů, rezerva na budoucí opravu a údržbu dlouhodobého majetku pořízeného z dotace, rezerva na mimořádné náklady, které je potřeba sanovat v souvislosti s velkými povodněmi či bezprostředně po jejich odeznění.

Dlouhodobé i krátkodobé závazky se vykazují ve jmenovitých hodnotách.

Dohadné účty pasivní jsou oceňovány na základě odborných odhadů a propočtů. Rozdělují se na krátkodobé a dlouhodobé.

i) Devizové operace

Majetek a závazky pořízené v cizí měně se oceňují v českých korunách a k rozvahovému dni byly položky peněžité povahy oceněny kurzem platným k 31. 12. vyhlášeným Českou národní bankou.

Kurzové rozdíly jsou účtovány ke dni uskutečnění účetního případu právě platnými kurzy. Těmito dny byly stanoveny:

- den vystavení faktury státním podnikem uvedený na faktuře a den provedení platby podle výpisu z banky
- den přijetí faktury, tj. razítko z podatelny a den provedení úhrady podle výpisu z banky.

Valutové pokladny jsou vedeny v pevném kurzu (kurz ke dni 31. 12. předchozího roku).

Devizový účet. Koncem roku 2001 byl zřízen bankovní účet v měně EUR. Tento účet je veden v aktuálním kurzu.

Realizované i nerealizované kurzové zisky a ztráty se účtují do finančních výnosů nebo finančních nákladů běžného roku.

j) Použití odhadů

Sestavení účetní závěrky vyžaduje, aby vedení státního podniku používalo odhady a předpoklady, jež mají vliv na vykazované hodnoty majetku a závazků k datu účetní závěrky a na vykazovanou výši výnosů a nákladů za sledované období. Vedení státního podniku stanovilo tyto odhady a předpoklady na základě všech jemu dostupných relevantních informací. Nicméně, jak vyplývá z podstaty odhadu, skutečné hodnoty v budoucnu se mohou od těchto odhadů odlišovat.

k) Účtování výnosů a nákladů

Výnosy a náklady se účtují časově rozlišené, tj. do období, s nímž věcně i časově souvisejí.

l) Daň z příjmů

Náklad na daň z příjmů se počítá za pomoci platné daňové sazby z účetního zisku zvýšeného nebo sníženého o trvale nebo dočasně daňově neuznatelné náklady a nezdaňované výnosy (např. tvorba a zúčtování

ostatních rezerv a opravných položek, náklady na reprezentaci, rozdíl mezi účetními a daňovými odpisy atd.). Dále se zohledňují položky snižující základ daně, odčitatelné položky a slevy na dani z příjmů.

Odložená daňová povinnost odráží daňový dopad přechodných rozdílů mezi zůstatkovými hodnotami aktiv a pasiv z hlediska účetnictví a stanovení základu daně z příjmu s přihlédnutím k období realizace.

Vzhledem k tomu, že účetní závěrka předchází konečnému výpočtu daně z příjmů, vytváří státní podnik rezervu na daň z příjmů.

m) Dotace

Státní podnik získává dotace provozní a investiční. Dotace přijatá na úhradu nákladů se účtuje do provozních výnosů. Dotace přijatá na pořízení a rekonstrukci dlouhodobého majetku včetně technického zhodnocení snižuje pořizovací cenu.

n) Oprava chyb minulých let

V roce 2016 státní podnik zjistil a opravil chybu týkající se roku 2015, která spočívala v chybném výpočtu odložené daně na základě nesprávné výše daňové zůstatkové ceny. V roce 2015 byla po dohodě s auditorem provedena oprava výše odložené daně z důvodu nesprávného propočtu odložené daně z titulu ostatních rezerv. Při zpracování uvedené opravy byl do výpočtové tabulky omylem převzat nesprávný údaj o rozdílu účetní a daňové zůstatkové ceny dlouhodobého majetku. Toto pochybení je opraveno v účetnictví roku 2016 a projevuje se v rozvaze k 31. 12. 2016 za běžné období v položce A.III.2. Statutární a ostatní fondy (-61 123 tis. Kč), u položky C.I.8. Odložený daňový závazek jejím zvýšením (+ 61 123 tis. Kč a + 46 549 tis. Kč) a u položky A.IV.3. Jiný výsledek hospodaření minulých let ve výši – 46 549 tis. Kč.

Odpovídajícím způsobem byly upraveny i srovnatelné údaje za minulé období v rozvaze k 31. 12. 2016, které se z důvodu této úpravy liší od údajů vykázaných v běžném období v účetní závěrce sestavené za účetní období 2015. Projevuje se v rozvaze položce A.III.2. Statutární a ostatní fondy její úpravou na původní hodnotu před účtováním opravy, tj. - 61 123 tis. Kč u položky C.I.8. Odložený daňový závazek jejím zvýšením, tj. + 61 123 tis. Kč a + 46 549 tis. Kč. Dále u položky A.IV.3. Jiný výsledek hospodaření minulých let ve výši – 46 549 tis. Kč.

4. DLOUHODOBÝ MAJETEK

a) Dlouhodobý nehmotný majetek (v tis. Kč)

Výši dlouhodobého nehmotného majetku v tis. Kč představuje následující tabulka:

Název	2015		2016		Zůstatková cena	
	Požiz. cena	Oprávký	Požiz. cena	Oprávký	2015	2016
Software	69 820	66 532	73 718	69 454	3 288	4 264
Drobný software	1 922	1 761	2 117	1 875	161	242
Ocenitelná práva	289	183	289	214	106	75
Studie	95 509	78 754	104 232	84 178	16 755	20 054
Podélné profily	1 551	1 551	1 551	1 551	0	0
Celkem	169 091	148 781	181 907	157 272	20 310	24 635

Souhrnná výše nehmotného majetku neuvedeného v rozvaze činila k 31. 12. 2016 v pořizovacích cenách 4 807 tis. Kč (k 31. 12. 2015 měla hodnotu 5 050 tis. Kč).

b) Dlouhodobý hmotný majetek (v tis. Kč)

Výši dlouhodobého hmotného majetku v tis. Kč představuje následující tabulka:

Název	2015		2016		Zůstatková cena	
	Pož. Cena	Oprávký	Pož. Cena	Oprávký	2015	2016
Budovy	577 009	231 626	607 076	245 382	345 383	361 694
Stavby	10 085 937	7 462 163	10 215 050	7 553 964	2 623 774	2 661 086
Energetické a hnací stroje	135 019	102 962	304 951	109 408	32 057	195 543
Pracovní stroje	307 385	251 356	313 343	262 991	56 029	50 352
Přístroje a zvláštní zařízení	390 889	336 199	403 713	346 857	54 690	56 856
Dopravní prostředky	309 116	239 792	382 023	251 739	69 324	130 284
Inventář	8 674	8 610	8 674	8 627	64	47
DHM 20000-40000 Kč	26 655	23 842	31 813	24 863	2 813	6 950
Pozemky	646 827	0	694 376	0	646 827	694 376
Umělecká díla	2 809	0	2 809	0	2 809	2 809
Celkem	12 490 320	8 656 550	12 963 828	8 803 831	3 833 770	4 159 997

Dlouhodobý hmotný majetek odpisovaný (tj. bez pozemků a uměleckých děl), který je zařazen na účtu 02 měl k 31. 12. 2016 celkovou pořizovací hodnotu 12 266 643 tis. Kč. Oprávky k tomuto majetku ke stejnému datu měly hodnotu 8 803 831 tis. Kč, což představuje 71,77 % opotřebení.

Při převzetí dlouhodobého majetku od rušené ZVHS byla vytvořena opravná položka ke stavbám ve velmi špatném stavu ve výši 76 438 tis. Kč. Stav k datu 31. 12. 2016 uvádí následující tabulka:

Název	2015		2016		Konečný stav	
	Počáteční stav	Zrušení části OP	Počáteční stav	Zrušení části OP	2015	2016
OP ke stavbám	75 031	4 132	70 899	441	70 899	70 458

Přírůstky a úbytky vybraného dlouhodobého hmotného majetku dle skupin v pořizovacích cenách (v tis. Kč):

Název	2015		2016	
	Přírůstek	Úbytek	Přírůstek	Úbytek
Budovy	6 393	467	30 067	0
Stavby	66 112	551	134 115	5 003
Energetické a hnací stroje	1 297	203	170 392	459
Pracovní stroje	6 109	7 804	6 261	303
Přístroje a zvláštní zařízení	6 712	940	13 790	965
Dopravní prostředky	25 130	9 078	76 427	3 521
Pozemky	25 612	6 525	52 586	5 036
Celkem	137 365	25 568	483 638	15 287

Významné přírůstky:

Mezi nejvýznamnější přírůstky patří zařazení rekonstrukce MVE Lobkovice v celkové ceně 149 296 tis. Kč a dále zařazení protipovodňových opatření v pořizovací ceně z vlastních zdrojů bez dotací:

- Lovosicko (Píšťany, Lovosice) - protipovodňová ochrana na Q100 na Labi ve výši 24 884 tis. Kč
- Labe, Mělník, protipovodňová ochrana ve výši 11 339 tis. Kč
- Labe, Děčín, zvýšení ochrany městské zástavby hrázemi ve výši 11 581 tis. Kč
- Labe, Ústí nad Labem, levý břeh - protipovodňová ochrana na Q100 na Labi ve výši 9 365 tis. Kč.

Dotační prostředky byly zaevidovány v podrozvahové evidenci.

Významné úbytky:

Mezi nejvýznamnější úbytky patří převod práva hospodaření na Lesy ČR, státní podnik staveb na Odolenovickém potoce v celkové pořizovací ceně 2 031 tis. Kč, na Bělečském potoce ve výši 1 301 tis. Kč z důvodu změny správy. Dále byla prodána vozidla v pořizovací ceně 1 920 tis. Kč a traktory v pořizovací ceně 1 262 tis. Kč v důsledku jejich obměny.

K 31. 12. 2016 souhrnná výše drobného hmotného majetku neuvedeného v rozvaze činila v pořizovacích cenách 125 657 tis. Kč (k 31. 12. 2015 měla hodnotu 123 908 tis. Kč). K 31. 12. 2016 souhrnná výše dokončeného dlouhodobého majetku pořízeného z dotací neuvedeného v rozvaze činila v pořizovacích cenách 7 526 618 tis. Kč (k 31. 12. 2015 měla hodnotu 5 682 390 tis. Kč).

Státní podnik má od roku 2011 upraveno ocenění dlouhodobého hmotného majetku převzatého od ZHVS vzhledem k jeho nižší hodnotě prostřednictvím opravné položky, jejíž zůstatek k 31. 12. 2016 je 70 458 tis. Kč.

V roce 2016 státní podnik získal v rámci převodu práva hospodařit bezúplatně od státních organizací dlouhodobý hmotný majetek - stavby v pořizovací ceně 7 255 tis. Kč a pozemky v pořizovací ceně 7 263 tis. Kč (v roce 2015 ve výši 3 414 tis. Kč). V rámci převodu práva hospodařit bezúplatně státní podnik převedl dlouhodobý majetek v celkové výši pořizovacích cen 344 tis. Kč.

Dlouhodobý majetek zapisovaný do katastru nemovitostí je v závěru roku účtován na zvláštní analytický účet v závislosti na datum předání na katastr nemovitostí. Po nabytí právních účinků vkladu do katastru nemovitostí dochází k účetnímu převodu na běžný analytický účet, který slouží ke sledování konkrétního druhu dlouhodobého majetku.

Státní podnik nemá žádný majetek zatížený zástavním právem.

Věcným břemenem jsou zatíženy pozemky v celkové pořizovací ceně 88 744 tis. Kč. Tato práva jsou vedena v podrozvahové evidenci a na inventární kartě majetku. Jedná se především o umístění inženýrských sítí. Věcným břemenem je zatížena také jedna budova v pořizovací ceně 6 053 tis. Kč.

Státní podnik má právo odpovídající věcnému břemeni na pozemcích za celkovou úplatu ve výši 2 102 tis. Kč. Jedná se především o přístupy k vodním dílům, vodním tokům a služebnosti rozlivu.

c) Dlouhodobý finanční majetek (v tis. Kč)

Státní podnik měl k 31. 12. 2016 ve svém držení 9 ks akcií společnosti Přístav Pardubice, a. s. v celkové nominální hodnotě 450 tis. Kč.

K tomuto dlouhodobému finančnímu majetku je postupně vytvářena opravná položka, v roce 2016 ve výši 25 tis. Kč. Celkem je již vytvořena opravná položka ve výši 398 tis. Kč.

5. ZÁSoby

Státní podnik dlouhodobě snižuje množství zásob. K 31. 12. 2016 byly zásoby státního podniku v hodnotě 8 346 tis. Kč (k 31. 12. 2015 ve výši 9 238 tis. Kč) vč. oceňovacích odchylek.

6. POHLEDÁVKY

Pohledávky z obchodního styku činily celkem 169 007 tis. Kč, z toho po lhůtě splatnosti celkem 7 913 tis. Kč včetně přihlášek v konkurzu nebo insolvenčním řízení.

Stav a pohyb všech opravných položek k pohledávkám uvádí následující tabulka:

Název	2015	2016	2016	2016
	počáteční stav	tvorba	zrušení	konečný stav
OP k pohledávkám po 31. 12. 1994 nad rok	1257		760	497
OP daňově neuznané	1471	3804	95	5180
OP na pohledávky v konkurzu a insolvenčním řízení	2064	584	352	2296
Celkem	4792	4388	1207	7973

K 31. 12. 2016 pohledávky po lhůtě splatnosti více než 360 dní činily 4 337 tis. Kč (k 31. 12. 2015 ve výši 3 825 tis. Kč).

Státní podnik z důvodu nedobytnosti a neuspokojení pohledávek v konkurzním řízení odepsal do nákladů v roce 2016 pohledávky ve výši 825 tis. Kč (v roce 2015 ve výši 321 tis. Kč). Tyto pohledávky jsou nadále vedeny na podrozvahových účtech.

K 31. 12. 2016 neměl státní podnik dlouhodobé pohledávky.

Jiné pohledávky jsou tvořeny především pohledávkami, které nesouvisí s obchodními vztahy, ale jedná se o pohledávky, které vznikly na základě v minulosti spravovaných agend – úplaty za odběr podzemní vody a úplaty za vypouštění odpadních vod do vod povrchových.

Dohadné účty aktivní zahrnují především budoucí vyúčtování plateb nájemníkům za energie, tj. plyn, elektřina, vodné a stočné.

7. DOTACE

Státní podnik získává dotace provozní a investiční. Jednotlivé druhy obdržených dotací popisuje následující tabulka:

Přehled dotací (v tis. Kč)	2015		2016	
	Neinvestiční	Investiční	Neinvestiční	Investiční
na odstranění povodňových škod od MZe program 129 270	61 909	13 953	7 676	12 000
na protipovodňová opatření od MZe program 129 260		11 554		53 901
Podpora opatření na drobných vodních tocích a malých vodních nádržích 129 290	11 688		30 609	3 114
z programu OPŽP-SFŽP		544		
z programu OPŽP-MŽP		10 341		
financování oprav a údržby dopravně významných vnitrozemských vodních cest od SFDI			3394	
příspěvek na mzdové náklady od Úřadu práce v Semilech	87		90	
Celkem	73 684	36 392	41 769	69 015

Od Úřadu práce České republiky z Operačního programu Lidské zdroje a zaměstnanost státní podnik obdržel příspěvek na vyhrazené pracovní místo ve výši vynaložených prostředků na mzdy zaměstnance, včetně pojistného na sociální zabezpečení, příspěvku na státní politiku zaměstnanosti a pojistného na veřejné zdravotní pojištění ve výši 90 tis. Kč

8. KRÁTKODOBÝ FINANČNÍ MAJETEK A PENĚŽNÍ PROSTŘEDKY

Státní podnik má v držení krátkodobý finanční majetek ve výši 49 625 tis. Kč Jedná se o dluhopis Oberbank AG Praha. Nominální hodnota dluhopisu k obchodování byla přeceněna na reálnou hodnotu k datu závěrky.

9. ČASOVÉ ROZLIŠENÍ AKTIV

Náklady příštích období zahrnují především pojištění dlouhodobého majetku, zůstatky PHM v nádržích a aktualizace SW. Jsou účtovány do nákladů období, do kterého věcně a časově přísluší.

Příjmy příštích období zahrnují zejména časové rozlišení úroků a jsou účtovány do výnosů období, do kterého věcně a časově přísluší.

10. VLASTNÍ KAPITÁL

Základní kapitál státního podniku se skládá z kmenového jmění, které je uvedeno v Zakladací listině státního podniku ve výši 3 459 752 tis. Kč. Ostatní kapitálové fondy se skládají z bezúplatných převodů dlouhodobého majetku ve výši 765 054 tis. Kč, darů dlouhodobého majetku a peněžních prostředků v celkové výši 21 839 tis. Kč a úprav pozemků na základě digitalizace katastru nemovitostí ve výši 4 250 tis. Kč.

Účetní jednotka Povodí Labe, státní podnik
Příloha v účetní závěrce k 31. prosinci 2016

Fondy ze zisku se skládají z rezervního fondu ve výši 40 811 tis. Kč, fondu kulturních a sociálních potřeb ve výši 12 082 tis. Kč, fondu investic ve výši 178 616 tis. Kč, fondu odměn ve výši 14 873 tis. Kč a sociálního fondu ve výši 1 500 tis. Kč.

Rozdělení zisku roku 2015 a předpokládané rozdělení zisku roku 2016, které bude státní podnik navrhopvat zakladateli je následující:

Fond	Rozdělení zisku 2015	Návrh rozdělení zisku 2016
FKSP	7 020 883,35	8 026 070,20
Fond investic	5 700 000,00	11 800 000,00
Sociální fond	50 000,00	
Fond odměn	3 700 000,00	2 200 000,00
Celkem zisk	16 470 883,35	22 026 070,20

Dále navrhne státní podnik zakladateli zúčtovat zůstatek účtu „Jiný výsledek hospodaření minulých let“ na vrub účtu Fond investic.

11. REZERVY

Změny na účtech účetních rezerv komentuje níže uvedená tabulka (v Kč):

Název	Stav k 31.12.2015	2016		Konečný stav 2016 po titulech
		tvorba	čerpání	
Rezerva na soudní spor - Hochman	450 000,00	77 052,00	77 052,00	450 000,00
Rezerva na soudní spor - Ing. Tomáš Jiránek	50 000,00			50 000,00
Rezerva na soudní spor -New Visit s.r.o.	50 000,00			50 000,00
Rezerva na soudní spor MO.EN		154 000,00		154 000,00
Rezerva na soudní spor MO.REAL		296 400,00		296 400,00
Rezerva na soudní spor s pí. Korytářovou - škoda na zdraví pád do Lužické Nisy		1 000 000,00		1 000 000,00
Rezerva na soudní spor - Bíla	32 000,00			32 000,00
Rezerva na obnovu NKP VD Les Království 119120002	10 500 000,00	10 500 000,00		21 000 000,00
Rezerva na úraz Belica	500 000,00		500 000,00	0,00
Rezerva na opravy a údržbu dlouhodobého majetku pořízeného z dotace	39 340 167,15	35 918 012,98		75 258 180,13
VD Les Království, oprava koruny hráze		12 500 000,00		12 500 000,00
VD Vrchlice, oprava vzdušného líce hráze		9 000 000,00		9 000 000,00
VD Josefův Důl, oprava návodního těsnění hlavní a boční hráze		20 000 000,00		20 000 000,00
VD Brandýs nad Labem, oprava levého a pravého jezového pole 149110002	33 240 000,00		17 298 000,00	15 942 000,00
VD Střekov, oprava IV. jezového pole 159150001	31 250 000,00		1 213 000,00	30 037 000,00

Rezerva na prvotní náklady při velkých povodních	53 747 618,00	16 252 382,00		70 000 000,00
		105 697 846,98	19 088 052,00	255 769 580,13
		86 609 794,98		

12. DLOUHODOBÉ ZÁVAZKY

Odložený daňový závazek představuje k 31. 12. 2016 hodnotu 151 780 tis. Kč.

13. KRÁTKODOBÉ ZÁVAZKY

Stav závazků z obchodního styku k 31. 12. 2016 byl 110 979 tis. Kč, z toho po lhůtě splatnosti 1 110 tis. Kč. Jednalo se o faktury, které byly doručeny koncem roku 2016 a k jejich úhradě došlo začátkem roku 2017. Závazky na sociální a zdravotní pojištění k 31. 12. 2016 činily 19 346 tis. Kč a daňové závazky ve splatnosti 9 795 tis. Kč. Závazky vůči státnímu rozpočtu, z daní, zdravotního a sociálního pojištění jsou uhrazovány vždy v termínu splatnosti.

Dohadné účty pasivní zahrnují především budoucí vyúčtování nákladů na energie, vodné a stočné, odvod do státního rozpočtu za neplnění zaměstnávání počtu postižených osob. Jejich výše je stanovena na základě odhadů dle stejných nákladů v minulých letech.

14. ČASOVÉ ROZLIŠENÍ PASIV

Výdaje příštích období zahrnují náklady dle doručených faktur již v roce 2017, a to především náklady na telefonní služby, externí analýzy vzorků pro laboratoře, dodávky projektů na opravy dlouhodobého majetku a těžení nánosů, náklady na opravu tlačného remorkéru, kácení porostů apod. a jsou účtovány do nákladů období, do kterého věcně a časově přísluší.

Výnosy příštích období zahrnují časové rozlišení nájemného a jsou účtovány do výnosů období, do kterého věcně a časově přísluší.

15. DAŇ Z PŘÍJMU

Státní podnik vytvořil rezervu na daň z příjmu ve výši 189 tis. Kč.

Popis	Kč
Zisk	34 664 185,07
Řádek 70	114 670 468,92
Řádek 170	141 345 690,41
Základ daně	7 988 963,58
Odečet ztrát z minulých let	5 701 820,00
Základ daně celkem	2 287 143,58
Sazba daně	0,19
Daň z příjmů	434 557,28
Uplatnění slevy na dani	245 520,00
Daň z příjmů 2016	189 037,28

Státní podnik vyčíslil odloženou daň následovně (v tis. Kč):

Položky odložené daně	2016		2015 po opravě	
	Odložená daňová pohledávka	Odložený daňový závazek	Odložená daňová pohledávka	Odložený daňový závazek
Rozdíl mezi účetní a daňovou zůstatkovou cenou dlouhodobého majetku		200 376		171 155
Neinkasované smluvní pokuty				316
Rezervy	48 596		32 140	
Celkem	48 596	200 376	32 140	171 471
Konečný stav odloženého daňového závazku		151 780		139 331

Státní podnik zaúčtoval v roce 2016 odloženou daň ve výši 12 449 tis. Kč.

16. VÝNOSY

Rozpis tržeb státního podniku z prodeje zboží, výrobků a služeb z běžné činnosti (v tis. Kč):

Tržby	2016	2015
Odběry povrchové vody	996 103	860 155
Výroba elektrické energie	27 754	39 390
Úplaty za spoluzívání vodních děl	6 900	6 900
Služby laboratoře	16 767	24 388
Nájemné vč. věcných břemen	25 924	26 114
Ostatní činnosti	13 547	11 329
Celkem	1 086 995	968 276

Ve výnosech dále státní podnik eviduje dotace na provozní účely přijaté ze státního rozpočtu ve výši 41 769 tis. Kč v roce 2016 (v roce 2015 ve výši 73 684 tis. Kč).

17. OSOBNÍ NÁKLADY

Rozpis osobních nákladů (v tis. Kč):

Popis	2016	2015
Průměrný evidenční počet pracovníků	903,6	919,2
z toho: členů řídicích orgánů	1	1
Mzdové náklady	349 641	348 439
Ostatní osobní náklady vč. odstupného	2 738	2 301
Ostatní osobní náklady - odměny členům DR	442	
Náklady na sociální zabezpečení a zdravotní pojištění	119 398	117 875
Ostatní náklady	19 203	19 627
Osobní náklady celkem	491 422	488 242

Řídící a statutární orgán tvoří jedna osoba, z tohoto důvodu není uvedena výše osobních nákladů zvlášť. Je zahrnuta v celkové částce.

Členové dozorčí rady v roce 2015 nebyly v souvislosti se svým členstvím v dozorčí radě odměňováni. Od roku 2016 mohou být odměňováni, pouze pokud nevykonávají činnost, která poskytování odměny vylučuje (např. § 303 odst. 3 zák. č. 262/2006 Sb., zákoník práce, § 81 odst. 1 zák. č. 234/2014 Sb., o státní službě, § 16 odst. 3 zák. č. 312/2002 Sb., o úřednících územních samosprávných celků a § 5 odst. 1 zák. č. 159/2006 Sb., o střetu zájmů).

Členům statutárních, řídicích a dozorčích orgánů nejsou poskytovány půjčky ani úvěry.

Některým vedoucím pracovníkům jsou na základě smlouvy poskytnuta osobní vozidla pro služební i soukromé účely (příjem je ve smyslu zákona č. 586/92 Sb. ve znění pozdějších předpisů zdaňován).

Výše příspěvku Dobrovolné penzijní spoření - III. pilíř důchodové reformy byla v Kolektivní smlouvě 2014 od 1. 1. 2014 stanovena maximálně na 2 500,- Kč měsíčně pro jednoho zaměstnance.

18. VÝKONOVÁ SPOTŘEBA

Rozpis výkonové spotřeby státního podniku (v tis. Kč):

Rozpis výkonové spotřeby	2016	2015
Spotřeba materiálu	41 063	38 867
Spotřeba elektřiny a paliv	32 675	34 419
Opravy hrazené z vlastních zdrojů	177 078	157 048
Opravy hrazené z dotace	41 679	73 597
Služby vč. cestovného	65 874	65 587
Celkem	358 369	369 518

Náklady na povinný audit účetní závěrky za rok 2016 činí 98 tis. Kč (bez DPH), za rok 2015 činil 99 tis. Kč.

19. PŘEDPOKLAD NEPŘETŘŽITÉHO TRVÁNÍ STÁTNÍHO PODNIKU

Účetní závěrka k 31. prosinci 2016 byla sestavena za předpokladu nepřetržitého trvání státního podniku. Příložená účetní závěrka tudíž neobsahuje žádné úpravy, které by mohly z této nejistoty vyplývat.

Sestaveno dne:

24. 2. 2017

Jméno a podpis

Ing. Marián Šebesta

statutárního orgánu státního podniku:

Příloha 1 - PŘEHLED O PENĚŽNÍCH TOCÍCH

za období končící k
31.12.2016
 (v celých tisících Kč)



Povodí Labe, státní podnik

70890005

Víta Nejedlého 951

Hradec Králové

500 03

		Běžné účetní období
P.	Stav peněžních prostředků a peněžních ekvivalentů na začátku účetního období	741 993
	<i>Peněžní toky z hlavní výdělečné činnosti (provozní činnost)</i>	
Z.	Výsledek hospodaření před zdaněním (+/-)	34 664
A. 1.	Úpravy o nepeněžní operace	252 260
A. 1. 1.	Odpisy stálých aktiv (+) s výjimkou zůstatkové ceny prodaných stálých aktiv, a dále umořování oceňovacího rozdílu k nabytému majetku a goodwillu (+/-)	159 004
A. 1. 2.	Změna stavu opravných položek, rezerv	89 350
A. 1. 3.	Zisk (ztráta) z prodeje stálých aktiv (-/+)	-3 854
A. 1. 5.	Vyúčtované nákladové úroky (+) s výjimkou úroků zahrnovaných do ocenění dlouhodobého majetku, a vyúčtované výnosové úroky (-)	-4 428
A. 1. 6.	Případné úpravy o ostatní nepeněžní operace	12 188
A *	Čistý peněžní tok z provozní činnosti před zdaněním a změnami pracovního kapitálu	286 924
A. 2.	Změny stavu nepeněžních složek pracovního kapitálu	-64 683
A. 2. 1.	Změna stavu pohledávek z provozní činnosti (+/-), aktivních účtů časového rozlišení a dohadných účtů aktivních	-73 720
A. 2. 2.	Změna stavu krátkodobých závazků z provozní činnosti (+/-), pasivních účtů časového rozlišení a dohadných účtů pasivních	57 770
A. 2. 3.	Změna stavu zásob (+/-)	892
A. 2. 4.	Změna stavu krátkodobého finančního majetku nespádajícího do peněžních prostředků a peněžních ekvivalentů	-49 625
A **	Čistý peněžní tok z provozní činnosti před zdaněním	222 241
A. 4.	Přijaté úroky (+)	4 428
A ***	Čistý peněžní tok z provozní činnosti	226 669
	<i>Peněžní toky z investiční činnosti</i>	
B. 1.	Výdaje spojené s nabytím stálých aktiv	-436 911
B. 2.	Příjmy z prodeje stálých aktiv	4 501
B ***	Čistý peněžní tok vztahující se k investiční činnosti	-432 410
	<i>Peněžní toky z finanční činnosti</i>	
C. 2.	Dopady změn vlastního kapitálu na peněžní prostředky a peněžní ekvivalenty	-13 200
C. 2. 5.	Přímé platby na vrub fondů (-)	-13 200
C ***	Čistý peněžní tok vztahující se k finanční činnosti	-13 200
F.	Čisté zvýšení nebo snížení peněžních prostředků	-218 941
R.	Stav peněžních prostředků a peněžních ekvivalentů na konci účetního období	523 052

Sestaveno dne:

Jméno a podpis statutárního orgánu:

24.02.2017

Ing. Marián Šebesta

Příloha 2 - PŘEHLED O ZMĚNÁCH VLASTNÍHO KAPITÁLU

Povodí Labe, státní podnik
70890005



Víta Nejedlého 951
Hradec Králové
500 03

ke dni
31.12.2016
(v celých tisících Kč)

	Stav k 31.12.2014	Zvýšení (+)	Snížení (-)	Stav k 31.12.2015	Zvýšení (+)	Snížení (-)	Stav k 31.12.2016
Základní kapitál	3 459 752			3 459 752			3 459 752
Ostatní kapitálové fondy	780 043	10 406	-6 476	783 973	19 358	-12 188	791 143
Ostatní rezervní fondy	40 811			40 811			40 811
Statutární a ostatní fondy	199 980	73 389	-8 474	264 895	16 498	-74 322	207 071
Jiný výsledek hospodaření minulých let (oprava chyby při výpočtu odložené daně 2015)				0	61 123	-107 672	-46 549
Výsledek hospodaření běžného účetního období	12 100	16 471	-12 100	16 471	22 026	-16 471	22 026
Vlastní kapitál celkem	4 492 686	100 266	-27 050	4 565 902	119 005	-210 653	4 474 254

Sestaveno
dne:

24.02.2017

Jméno a podpis statutárního orgánu:

Ing. Marián Šebesta



Resumé

Povodí Labe, state enterprise (hereinafter *Povodí Labe*) was founded pursuant to *River Basins Act*, No. 305/2000 of the Register of Laws and Regulations on the 1st of January 2001 as the legal successor of Povodí Labe, a.s., Hradec Králové. The Ministry of Agriculture of the Czech Republic acts on behalf of the state as the founder. Povodí Labe is a legal person that carries out business activities using the state property which the company is entitled to manage. Povodí Labe's subject of business is namely the management of the river basin and the management of significant and selected small watercourses within the upper and middle Elbe drainage basin. The company also manages the Elbe River itself downstream the confluence with the Vltava River at Mělník to the town of Hřensko at the Czech-German state border. Povodí Labe operates and maintains the Elbe waterway as well as its hydraulic structures that are necessary for ensuring the functionality of the watercourse and carries out other activities related to the tasks mentioned above.

In 2016, within its territorial scope of 14 454.5 km² (digital data was used to update the land area information of past years), Povodí Labe managed 2869 watercourses in the total length of 9388.1 km. This number includes 155 watercourses in the total length of 3586.2 km that have been classified as significant. The remaining 2714 watercourses in the total length of 5801.9 km are small watercourses assigned under Povodí Labe's management by the Ministry of Agriculture and by the Ministry of the Environment (*the central water right authority*).

The total of the subject-to-a-fee surface water withdrawn from the watercourses and reservoirs under Povodí Labe's management amounted to 614.4 million m³ and this amount represents a 66.7 million m³ increase when compared with last year's withdrawals. The regulated price for 1 m³ of surface water withdrawn was set at CZK 4.49 in the miscellaneous withdrawals category and at CZK 0.72 in the once-through cooling category.

As of December 31, 2016, Povodí Labe employed 913 people; 220 of these were women and 693 were men.

Basic economic data on Povodí Labe

(as of December 31, 2016 – in thousands CZK)

Own capital	4 474 254
Total income	1 145 911
Total outlays	1 123 885
Business income (profit)	22 026

In 2016 Povodí Labe commemorated three significant anniversaries. The first of them was the 50th anniversary of foundation of Povodí business organizations which, for the first time in watercourses history, started their activities in Czech and Moravian sub-basins that were not delineated by the county and regional borders as it used to be starting in 1948. The second one was the 100th anniversary of the Bílá Desná small earthfill dam breach in the Jizerské Mountains that occurred on September 18, 1916. In addition to the immense material damage caused by water wall rolling downstream the damaged dam, the most tragic result of the catastrophe was the loss of 65 human lives. No other tragedy of similar magnitude has ever occurred in our country since. The third one was the 100th anniversary of completion of the Labská dam in the town of Špindlerův Mlýn in the Krkonoše Mountains. This dam is, after the Hamry dam on the Chrudimka River (1912) and the Pařížov dam on the Doubrava River (1913), the third oldest dam in the upper and middle Elbe basin.

To mark these anniversaries, Povodí Labe prepared publications and had a commemorative coin minted. The company also significantly participated in the memorial event at Bílá Děsná and organized open door day at the Labská dam where the public had the opportunity to tour the hydraulic structure.

Základní údaje o vodních tocích a vodohospodářském majetku

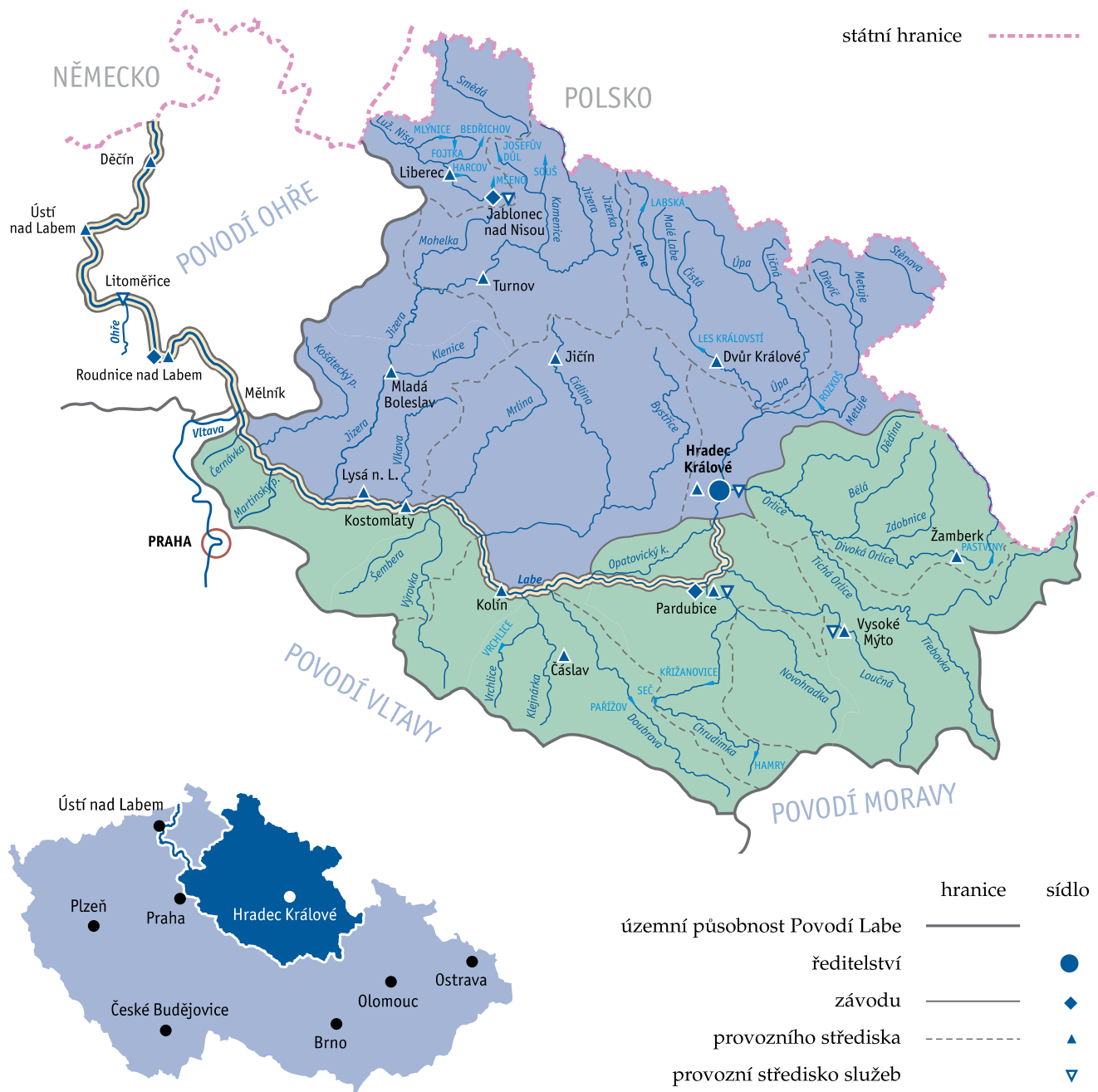
Basic Data on the Water Courses and Water-management Property

stav k 31. 12. 2016 / as of December 31, 2016

Charakteristika / Description	Měrná jednotka M/U	Závod / Operational Divisions			Povodí Labe celkem Elbe Basin Total
		Jablonec nad Nisou	Pardubice	Roudnice nad Labem	
Plocha povodí / Catchment area of basin	km ²	7 865,6	6 457,2	131,7	*14 454,5
Délka vodních toků ve správě / Length of rivers managed	km	5 051,0	4 039,8	297,3	9 388,1
z toho / of these upravených / regulated	km	2 248,3	1 608,5	276,4	4 133,2
Jezy celkem / Total of weirs	ks	98	74	24	196
z toho / of these pevných / uncontrolled	ks	49	39	0	88
pohyblivých / controlled	ks	47	34	24	105
kombinovaných / combined	ks	2	1	0	3
Jezy s energetických využitím Weirs utilized to produce power	ks	40	33	24	97
Rybniční hráze / Ponds	ks	54	22	0	76
Suché nádrže / Polders	ks	1	20	0	21
Přehrady celkem / Total of reservoir dams	ks	14	10	0	24
z toho / of these s hrází zemní / earth-and-rock-fill dams	ks	4	4	0	8
s hrází betonovou / concrete dams	ks	0	2	0	2
s hrází zděnou / masonry dams	ks	10	4	0	14
Nádrže s vodárenských využitím Water-supply reservoirs	ks	2	5	0	7
Přehrady s energetickým využitím Reservoirs utilized to produce electric power	ks	9	7	0	16
Celkový objem nádrží Total storage capacity of reservoirs	mil. m ³	122,6	53,4	0,0	176,0
z toho / of this retenční objem (zimní/letní) retention volume (winter/summer)	mil. m ³	28,55 / 35,9	6,75 / 7,5	0,0	35,3 / 43,4
zásobní objem (zimní/letní) storage volume (winter/summer)	mil. m ³	77,1 / 70,7	31,6 / 30,9	0,0	108,7 / 101,6
Plocha nádrží při maximální hladině Water surface area of reservoirs at max. water level	km ²	14,3	6,6	0,0	20,9
Plavební komory / Navigation locks	ks	0	0	30	30
Dopravně významná vodní cesta Waterway with river transport importance					
využívaná / utilized	km	0,0	0,0	0,0	244,8
využitelná / utilizable	km	0,0	0,0	0,0	16,4
Malé vodní elektrárny (vlastní) Small hydro-electric power plants (owned)	ks	11	7	2	20
instalovaný výkon / installed capacity	kW	2 387	1 578	2 830	6 795
dodávka do sítě v roce 2016 / power distributed in 2016	MWh	3 670	2 034	6 584	12 288

* Zdůvodnění rozdílů oproti roku 2015 je uvedeno ve Zprávě o plnění hlavního předmětu činnosti, v kapitole Správa vodních toků

Schéma územního uspořádání závodů Povodí Labe, státní podnik



Adresář hlavních organizačních útvarů

Povodí Labe, státní podnik

Víta Nejedlého 951, 500 03 Hradec Králové 3, ústředna: 495 088 111, e-mail: labe@pla.cz, www.pla.cz

Ředitelství

Víta Nejedlého 951,
500 03 Hradec Králové 3
ústředna: 495 088 111
e-mail: labe@pla.cz

Závod Jablonec nad Nisou

Želivského 5
466 05 Jablonec nad Nisou
ústředna: +420 483 366 311
e-mail: labe-z1@pla.cz

Závod Pardubice

Cihelna 135
530 09 Pardubice
ústředna: +420 466 868 211
e-mail: labe-z2@pla.cz

Závod Roudnice nad Labem

Nábřežní 311
413 01 Roudnice nad Labem
ústředna: +420 416 805 511
e-mail: labe-z3@pla.cz

Situace přehrady Labská ve Špindlerově Mlýně, 1913, fond Povodí Labe, státní podnik, sign. 23430



VÝROČNÍ ZPRÁVA 2016

Výroční zpráva Povodí Labe, státní podnik za rok 2016. Vydalo v roce 2017 Povodí Labe, státní podnik jako účelový náklad. Redakce: Ing. Ladislav Merta, Ing. Zlata Šámalová. Účetní závěrka: Ing. Marie Dušková. Technické zpracování, obálka a grafická úprava: Ondřej Štulc. Tisk: Tisk Ofset a. s., Úpice